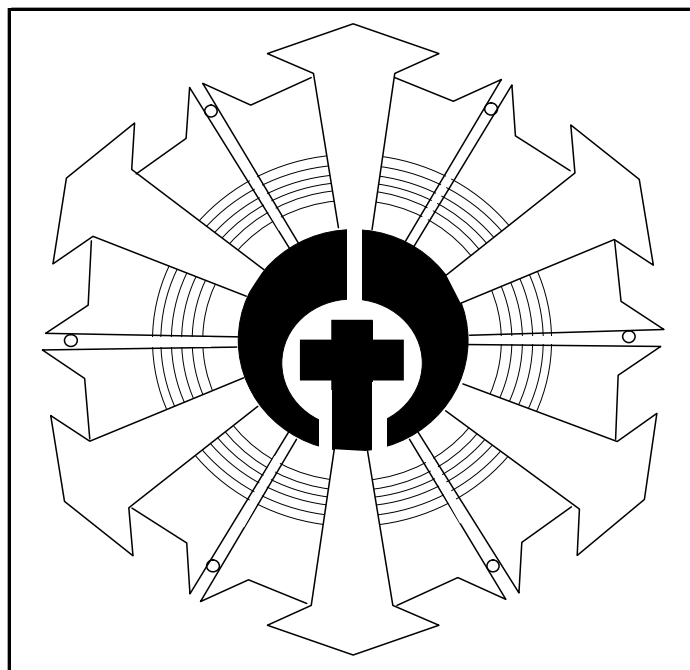


# 消 防 年 報

令和4年版



第16号

名張市消防本部

## はじめに

名張市消防本部では、消防行政の実態を紹介するために、伊賀南部消防組合（昭和46年10月15日に名張市と青山町とで発足、平成19年3月31日に解散）の頃も含め、昭和43年から毎年消防年報を発行しています。

その間、消防を取り巻く環境は、日々変化を続けており、当消防本部もそれに対応するため、消防力の強化等に取り組んでまいりました。

この年報では、名張消防の現在のすがたをわかり易く紹介するため、業務内容や火災・救急統計等を項目ごとに収録しています。

この年報が、消防行政についてのご理解を深めていただく一助になれば幸いです。

なお、平成18年度以前の統計資料については、特に記載してあるものを除きまして、伊賀南部消防組合時の資料から青山消防署分を除き作成したものです。

令和5年3月

名張市消防本部

# 目 次

名張市消防本部のあゆみ	1
歴代消防長・消防署長	4
主なできごと	6

## 管内情勢・組織・財政

名張市消防本部の位置	7
人口・世帯数	7
消防組織	8
事務分掌	8
消防予算	10

## 消防現勢

消防職員配置状況	11
在職年数別消防職員数	12
年齢別消防職員数	12
特殊技術資格所有状況	13
消防職員研修状況	13
消防庁舎の現況	14
消防相互応援協定締結状況	15
消防車両一覧	16
消防用資機材等	17
消防水利の現況	20
消防本部消防機械配置図	21

## 予防・危険物

消防用設備を必要とする防火対象物	23
建築確認同意事務処理状況	24
各種届出事務取扱件数	25
民間防火組織の状況	26
危険物施設の状況	27
危険物製造所等の貯蔵取扱量の状況	28
危険物関係事務処理状況	28

## 火災統計

名張市の火災概要	29
月別火災状況	30
地区別火災発生状況	31
出火原因別火災発生件数	32
時間別出火件数	33

曜日別出火件数	33
過去10年間の火災状況	34

## 気象・通信

気象年報	35
月別気象状況	36
警報等発表状況	36
通信施設等の現況	37
119番等受信状況	37
119番等受信内容状況	37
科目別案内件数表(名張市)	38

## 救急・救助統計

救急出場状況	39
月別救急活動状況	40
時間別救急出場件数	40
年齢別搬送人員	41
年齢別傷病程度別搬送人員	41
現場到着所要時間別出場件数	41
事故別救急出場件数	42
事故別救急搬送人員	42
曜日別救急出場件数	43
過去10年間の救急出場件数等	43
救助出動件数	44
応急手当普及啓発活動状況	44

## 消防団

名張市消防団の主なできごと	45
消防団組織	46
消防団現勢	46
年齢別階級別消防団員数	47
在職年数別階級別消防団員数	47
消防団消防機械配置図	48

# 名張市消防本部のあゆみ

<令和4年4月1日まで>

- |             |  |            |  |
|-------------|--|------------|--|
| S34. 2. 1   | 名張市消防本部設置（常備消防発足）<br>所在地 名張市丸之内79番地  | H19. 4. 1  | 名張市消防本部設置<br>所在地 名張市栄町2873番地1<br>消防長 今西 米喜 就任<br>消防次長 岩本 信博 就任(増員)<br>署 長 中野 實 就任<br>職員定数 108名<br>消防職員 総数 113名<br>(消防吏員112名、その他の職員1名)<br>消防職員11名転出(伊賀市へ派遣)<br>消防職員1名市危機管理室へ異動<br>消防職員 総数 101名<br>(消防吏員100名、その他の職員1名) |
| S36. 3.     | 消防庁舎移転<br>所在地 名張市栄町2873番地1<br>構造 鉄筋コンクリート造二階建<br>(二階のみ木造)  |            |  |
| S42. 4. 1   | 名張市消防署設置（消防本部に併設）  |            |  |
| S43. 12. 20 | 消防庁舎増改築<br>構造 鉄筋コンクリート造二階建   |            |  |
| S46. 10. 15 | 伊賀南部消防組合発足<br>消防の広域化による防災体制の充実強化を図るため、名張市・名賀郡青山町をもって常備消防を組織する<br>伊賀南部消防組合消防本部・名張消防署<br>所在地 名張市栄町2873番地1<br>名張消防署青山分署<br>所在地 名賀郡青山町阿保1411番地 | H19. 4. 2  | 消防長 今西 米喜 退職<br>消防職員 総数 100名<br>(消防吏員99名、その他の職員1名)<br>消防長職務代理者 岩本信博(消防次長)  |
| S47. 9. 11  | 名張消防署青山分署庁舎移転竣工<br>所在地 名賀郡青山町阿保715番地1<br>構造 鉄骨造平屋建   | H19. 5. 14 | 消防長 志村 秀郎 就任(増員)<br>消防次長 中野 實 就任<br>署 長 杉永 博雄 就任<br>消防職員 総数 101名<br>(消防吏員100名、その他の職員1名)  |
| S50. 5. 1   | 名張消防署桔梗が丘分署庁舎新築竣工開署<br>所在地 名張市桔梗が丘6番町1街区131番地3<br>構造 鉄筋コンクリート造二階建  | H19. 7. 1  | 消防職員1名増員<br>消防職員 総数 102名<br>(消防吏員101名、その他の職員1名)  |
| S55. 3. 10  | 名張消防署青山分署移転 庁舎新築竣工<br>所在地 名賀郡青山町羽根字上後瀬41番地1<br>構造 鉄筋コンクリート造二階建一部鉄骨スレート葺  | H20. 3. 31 | 消防次長 岩本 信博 退任・市へ<br>消防職員 総数 101名<br>(消防吏員100名、その他の職員1名)  |
| S58. 2. 26  | 名張消防署桔梗が丘分署に救助技術訓練塔完成(本塔・B塔・C塔)<br>構造 鉄骨造三階建一部六階建  | H20. 4. 1  | 事務次長 杉永 博雄 就任<br>署 長 福田 剛士 就任<br>消防職員2名採用<br>消防職員4名転入(伊賀市派遣職員)<br>消防職員1名市危機管理室から異動<br>消防職員1名市危機管理室へ異動<br>消防職員 総数 107名<br>(消防吏員106名、その他の職員1名)   |
| S59. 11. 10 | 名張消防署つつじが丘出張所新築竣工開所<br>所在地 名張市つつじが丘南7番町36番地3<br>構造 鉄筋コンクリート造二階建  | H20. 7. 20 | 消防職員1名退職<br>消防職員 総数 106名<br>(消防吏員105名、その他の職員1名)  |
| H 7. 5. 27  | 阪神・淡路大震災に際しての消防応援活動に対し消防庁長官より感謝状を授与される   | H21. 2. 9  | 消防職員1名退職<br>消防職員 総数 105名<br>(消防吏員104名、その他の職員1名)  |
| H16. 11. 1  | 市町村合併により構成団体の青山町が伊賀地域内の5市町村と合併し伊賀市が発足する<br>組合の構成団体を名張市及び伊賀市に変更する<br>行政管轄は、合併前と変わらず名張市と伊賀市の旧青山町区域とする  | H21. 3. 31 | 消防職員1名退職<br>消防職員 総数 104名<br>(消防吏員103名、その他の職員1名)  |
|             |  | H21. 4. 1  | 消防次長 杉永 博雄 就任<br>署 長 田中 昭 就任<br>消防職員2名採用<br>消防職員3名転入(伊賀市派遣職員)<br>消防職員1名市危機管理室へ異動   |

- H21. 4. 1 消防職員 1 名転出 (県消防学校へ派遣)  
消防職員 1 名転出 (県危機管理部へ派遣)  
消防職員 総数 1 0 6 名  
(消防吏員 1 0 5 名、その他の職員 1 名)
- H21. 12. 1 消防職員 1 名市危機管理室から異動  
消防職員 総数 1 0 7 名  
(消防吏員 1 0 6 名、その他の職員 1 名)
- H22. 3. 31 消防職員 4 名退職  
消防職員 総数 1 0 3 名  
(消防吏員 1 0 2 名、その他の職員 1 名)
- H22. 4. 1 職員定数 1 1 5 名  
消防職員 3 名採用  
消防職員 4 名転入 (伊賀市派遣職員)  
消防職員 総数 1 1 0 名  
(消防吏員 1 0 9 名、その他の職員 1 名)
- H22. 4. 5 消防職員 1 名採用  
消防職員 総数 1 1 1 名  
(消防吏員 1 1 0 名、その他の職員 1 名)
- H22. 6. 1 消防本部理事 宇都宮 淳二 就任 (増員)  
事務次長 上久保 新次 就任  
消防職員 1 名市危機管理室から異動  
消防職員 1 名市危機管理室へ異動  
消防職員 総数 1 1 1 名  
(消防吏員 1 1 1 名)
- H22. 6. 21 消防庁舎移転 新築竣工  
所在地 名張市鴻之台 1 番町 2 番地  
構造 本庁舎棟: 鉄筋コンクリート造  
(一部鉄骨造) 2 階建て  
訓練主塔: 鉄筋コンクリート造  
5 階建て  
備蓄倉庫・資機材庫: 鉄骨造  
平屋建て
- H22. 7. 31 消防長 志村 秀郎 退職  
消防職員 総数 1 1 0 名  
(消防吏員 1 1 0 名)
- H22. 8. 1 消防長 宇都宮 淳二 就任  
消防職員 総数 1 1 0 名  
(消防吏員 1 1 0 名)
- H22. 12. 31 消防職員 1 名退職  
消防職員 総数 1 0 9 名  
(消防吏員 1 0 9 名)
- H23. 2. 20 消防職員 1 名退職  
消防職員 総数 1 0 8 名  
(消防吏員 1 0 8 名)
- H23. 3. 31 事務次長 上久保 新次 退任・市へ  
消防職員 総数 1 0 7 名  
(消防吏員 1 0 7 名)
- H23. 4. 1 消防次長 田中 昭 就任  
事務次長 島藤 好孝 就任 (増員)  
署 長 山本 富哉 就任
- 理 事 藤森 稔 就任  
消防職員 3 名採用  
消防職員 1 名転入 (県防災対策部派遣職員)  
消防職員 1 名転出 (県防災対策部へ派遣)  
消防職員 総数 1 1 1 名  
(消防吏員 1 1 1 名)
- H23. 6. 30 消防職員 1 名退職  
消防職員 総数 1 1 0 名  
(消防吏員 1 1 0 名)
- H23. 11. 9 東日本大震災への緊急消防援助隊員派遣  
に対し総務大臣より表彰を受ける
- H24. 3. 31 消防職員 1 名退職  
消防職員 総数 1 0 9 名  
(消防吏員 1 0 9 名)
- H24. 4. 1 消防次長 山本 富哉 就任  
署 長 藤森 稔 就任  
消防職員 4 名採用  
消防職員 1 名転入 (県消防学校派遣職員)  
消防職員 総数 1 1 4 名  
(消防吏員 1 1 4 名)
- H25. 3. 31 事務次長 島藤 好孝 退任・市へ  
消防職員 総数 1 1 3 名  
(消防吏員 1 1 3 名)
- H25. 4. 1 事務次長 藤森 稔 就任  
署 長 柳野 貞信 就任  
理 事 北田 清秋 就任  
消防職員 1 名転入 (県防災対策部派遣職員)  
消防職員 総数 1 1 4 名  
(消防吏員 1 1 4 名)
- H25. 12. 31 消防職員 1 名退職  
消防職員 総数 1 1 3 名  
(消防吏員 1 1 3 名)
- H26. 3. 31 消防長 宇都宮 淳二 退職  
他 消防職員 4 名退職  
消防職員 総数 1 0 8 名  
(消防吏員 1 0 8 名)
- H26. 4. 1 消防長 北田 清秋 就任  
消防次長 井ノ上 秀和 就任  
署 長 谷野 賢 就任  
消防職員 6 名採用  
消防職員 総数 1 1 4 名  
(消防吏員 1 1 4 名)
- H26. 6. 1 署 長 栢本 保 就任  
消防職員 総数 1 1 4 名  
(消防吏員 1 1 4 名)
- H26. 12. 31 消防職員 2 名退職  
消防職員 総数 1 1 2 名  
(消防吏員 1 1 2 名)

- H27. 3. 6 消防職員 1 名退職  
消防職員 総数 1 1 1 名  
(消防吏員 1 1 1 名)
- H27. 4. 1 署 長 中堀 昌充 就任  
消防職員 4 名採用  
消防職員 1 名転出(県消防学校へ派遣)  
消防職員 1 名市危機管理室から異動  
消防職員 1 名市危機管理室へ異動  
消防職員 総数 1 1 4 名  
(消防吏員 1 1 4 名)
- H27. 12. 31 消防吏員 2 名退職  
消防職員 総員 1 1 2 名  
(消防吏員 1 1 2 名)
- H28. 3. 31 消 防 長 北田 清秋 退職  
他 消防職員 1 名退職  
消防職員 総数 1 1 0 名  
(消防吏員 1 1 0 名)
- H28. 4. 1 消 防 長 辻本 全教 就任  
消防次長 中堀 昌充 就任  
事務次長 関岡 廣行 就任  
署 長 杉永 知紀 就任  
消防職員 4 名採用  
消防職員 総数 1 1 4 名  
(消防吏員 1 1 4 名)
- 名張市消防本部組織・機構の見直し  
・消防本部の組織を 4 室から 2 室へ  
・名張消防署の組織を 4 室から 7 室へ
- H28. 8. 1 伊勢志摩サミット消防特別警戒体制に対し  
消防庁長官より賞状を授与される
- H28. 12. 31 消防職員 1 名退職  
消防職員 総数 1 1 3 名  
(消防吏員 1 1 3 名)
- H29. 3. 31 消防職員 1 名退職  
消防職員 総数 1 1 2 名  
(消防吏員 1 1 2 名)
- H29. 4. 1 消防職員 3 名採用  
消防職員 1 名市危機管理室から異動  
消防職員 1 名市危機管理室へ異動  
消防職員 総数 1 1 5 名  
(消防吏員 1 1 5 名)
- H29. 12. 31 消防吏員 2 名退職  
消防職員 総員 1 1 3 名  
(消防吏員 1 1 3 名)
- H30. 3. 31 消 防 長 辻本 全教 退職  
他 消防職員 3 名退職  
消防職員 総数 1 0 9 名  
(消防吏員 1 0 9 名)
- H30. 4. 1 消 防 長 関岡 廣行 就任  
消防次長 杉永 知紀 就任  
事務次長 中野 博明 就任
- 署 長 中野 博明 就任  
消防職員 6 名採用  
消防職員 1 名転入(県消防学校派遣職員)  
消防職員 総数 1 1 6 名  
(消防吏員 1 1 6 名)
- H31. 2. 5 平成30年7月豪雨への緊急消防援助隊派遣  
に対し消防庁長官より賞状を授与される
- H31. 3. 31 消防吏員 3 名退職  
消防職員 総員 1 1 3 名  
(消防吏員 1 1 3 名)
- H31. 4. 1 消防次長 中野 博明 就任  
署 長 越村 卓也 就任  
消防職員 3 名採用  
消防職員 1 名転出(県防災航空隊へ派遣)  
消防職員 1 名市危機管理室から異動  
消防職員 1 名市危機管理室へ異動  
消防職員 総数 1 1 5 名  
(消防吏員 1 1 5 名)
- R2. 3. 31 消 防 長 関岡 廣行 退職  
消防職員 総員 1 1 4 名  
(消防吏員 1 1 4 名)
- R2. 4. 1 消防長 中野 博明 就任  
消防次長 越村 卓也 就任  
事務次長 八村 知成 就任  
署 長 山口 晃 就任  
消防職員 2 名採用  
消防職員 総数 1 1 6 名  
(消防吏員 1 1 6 名)
- R3. 3. 31 消 防 長 中野 博明 退職  
消防次長 越村 卓也 退職  
(消防吏員 1 1 4 名)
- R3. 4. 1 消防長 八村 知成 就任  
消防次長 山口 晃 就任  
事務次長 富永 康二 就任  
消防職員 総数 1 1 4 名  
(消防吏員 1 1 4 名)
- R3. 12. 31 消防吏員 1 名退職  
消防職員 総員 1 1 3 名  
(消防吏員 1 1 3 名)
- R4. 4. 1 理事 岩江 由彦 就任  
事務次長 柳澤 宗弘 就任  
署 長 富永 康二 就任  
消防職員 1 名市危機管理室から異動  
消防職員 1 名市危機管理室へ異動  
消防職員 1 名転入(県防災航空隊派遣職員)  
消防職員 1 名転出(県防災対策部へ派遣)  
消防職員 1 名採用  
消防職員 総員 1 1 4 名  
(消防吏員 1 1 4 名)

# 歴代消防長・消防署長

## 1. 歴代消防長

代	氏名	在職期間	備考
初代	北田 藤太郎	昭和 34年 2月 1日 ~ 昭和 49年 4月 24日	事務取扱 名張市 伊賀南部
二代	永岡 茂之	昭和 49年 4月 25日 ~ 昭和 50年 1月 12日	事務取扱 伊賀南部
三代	辻 博	昭和 50年 1月 13日 ~ 昭和 53年 6月 30日	専任 "
四代	山本 光男	昭和 53年 7月 1日 ~ 昭和 54年 9月 30日	" "
五代	垣中 良治	昭和 54年 10月 1日 ~ 昭和 55年 3月 31日	事務取扱 "
六代	吉田 進	昭和 55年 4月 1日 ~ 昭和 60年 3月 31日	専任 "
七代	中川 善嗣	昭和 60年 4月 1日 ~ 昭和 62年 3月 31日	" "
八代	松本 孝昭	昭和 62年 4月 1日 ~ 平成 2年 3月 31日	" "
九代	山北 義忠	平成 2年 4月 1日 ~ 平成 4年 3月 31日	" "
十代	豊永 倫生	平成 4年 4月 1日 ~ 平成 7年 3月 31日	" "
十一代	岩木 正	平成 7年 4月 1日 ~ 平成 10年 3月 31日	" "
十二代	堀内 佐久夫	平成 10年 4月 1日 ~ 平成 12年 3月 31日	" "
十三代	中森 信男	平成 12年 4月 1日 ~ 平成 13年 3月 31日	" "
十四代	稲森 歳典	平成 13年 4月 1日 ~ 平成 16年 3月 31日	" "
十五代	福田 行男	平成 16年 4月 1日 ~ 平成 18年 3月 31日	" "
十六代	今西 米喜	平成 18年 4月 1日 ~ 平成 19年 4月 2日	" 伊賀南部 名張市
十七代	志村 秀郎	平成 19年 5月 14日 ~ 平成 22年 7月 31日	" 名張市
十八代	宇都宮 淳二	平成 22年 8月 1日 ~ 平成 26年 3月 31日	" "
十九代	北田 清秋	平成 26年 4月 1日 ~ 平成 28年 3月 31日	" "
二十代	辻本 全教	平成 28年 4月 1日 ~ 平成 30年 3月 31日	" "
二十一代	関岡 廣行	平成 30年 4月 1日 ~ 令和 2年 3月 31日	" "
二十二代	中野 博明	令和 2年 4月 1日 ~ 令和 3年 3月 31日	" "
二十三代	八村 知成	令和 3年 4月 1日 ~	" "

## 2. 歴代名張消防署長

代	氏名	在職期間	備考
初代	今西五郎	昭和42年4月1日～昭和50年1月12日	本部次長兼務
二代	松本孝昭	昭和50年1月13日～昭和56年3月31日	〃
三代	山北義忠	昭和56年4月1日～昭和62年3月31日	専任
四代	岩木正	昭和62年4月1日～平成2年3月31日	〃
五代	富永史郎	平成2年4月1日～平成8年3月31日	〃
六代	中森信男	平成8年4月1日～平成11年3月31日	〃
七代	稲森歳典	平成11年4月1日～平成13年3月31日	本部次長兼務
八代	福田行男	平成13年4月1日～平成14年5月31日	専任
九代	米野克己	平成14年6月1日～平成16年3月31日	〃
十代	今西米喜	平成16年4月1日～平成18年3月31日	本部事務次長兼務
十一代	坂口敏雄	平成18年4月1日～平成19年3月31日	専任
十二代	中野實	平成19年4月1日～平成19年5月13日	〃
十三代	杉永博雄	平成19年5月14日～平成20年3月31日	〃
十四代	福田剛士	平成20年4月1日～平成21年3月31日	〃
十五代	田中昭	平成21年4月1日～平成23年3月31日	〃
十六代	山本富哉	平成23年4月1日～平成24年3月31日	〃
十七代	藤森稔	平成24年4月1日～平成25年3月31日	〃
十八代	柳野貞信	平成25年4月1日～平成26年3月31日	〃
十九代	谷野賢	平成26年4月1日～平成26年5月31日	〃
二十代	栢本保	平成26年6月1日～平成27年3月31日	〃
二十一代	中堀昌充	平成27年4月1日～平成28年3月31日	〃
二十二代	杉永知紀	平成28年4月1日～平成30年3月31日	〃
二十三代	中野博明	平成30年4月1日～平成31年3月31日	本部事務次長兼務
二十四代	越村卓也	平成31年4月1日～令和2年3月31日	専任
二十五代	山口晃	令和2年4月1日～令和4年3月31日	令和3年～本部次長兼務
二十六代	富永康二	令和4年4月1日～	専任



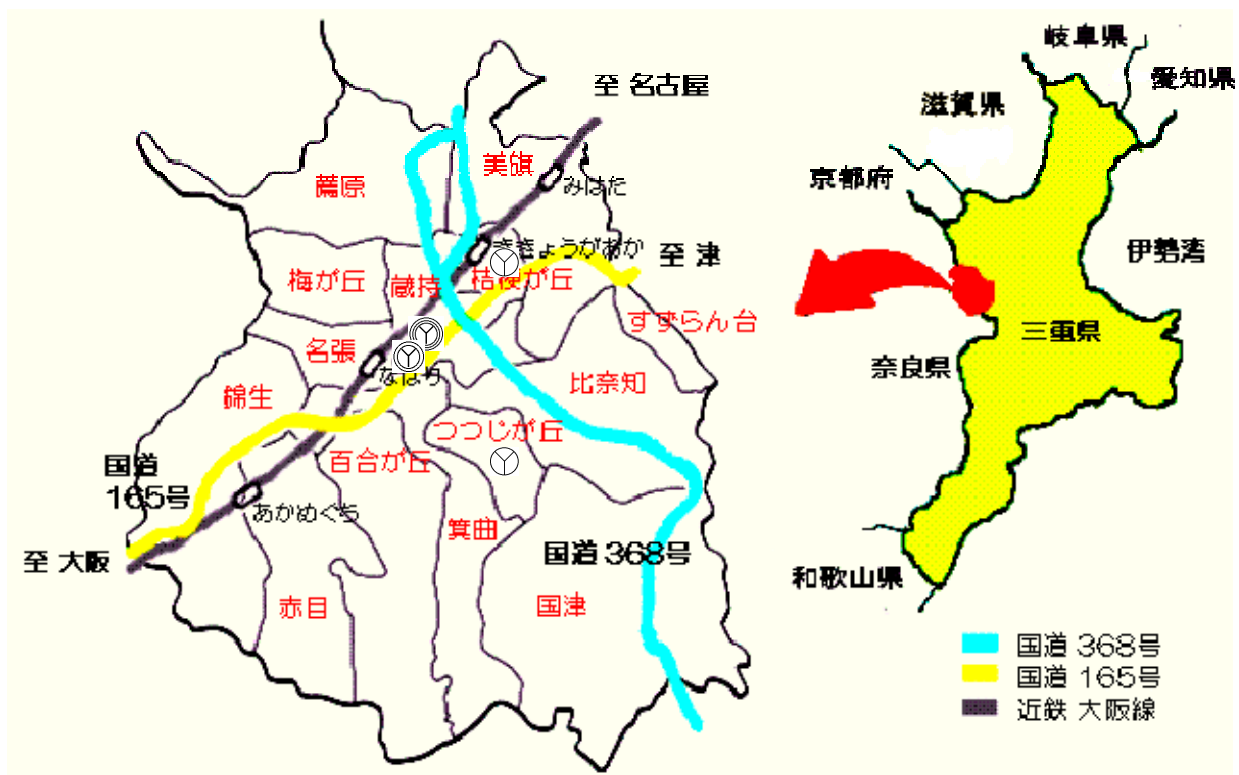
# 主なできごと

令和3年4月1日～令和4年3月31日

- R3. 6. 1 伊賀市・名張市消防連携・協力検討委員会設置
- 7 伊賀市・名張市消防連携・協力実施計画策定
- 8. 1 クラウド型12誘導心電図伝送システム運用開始
- 8. 31 救急救命士による新型コロナウイルスワクチン接種開始
- 9. 30 感染防止衣贈呈式の開催(オキツモ株式会社から寄贈)
- 10. 10 甲種防火管理再講習会 (於 名張市防災センター)
- 10 25 近鉄列車事故対応、伊賀消防署・名張消防署合同訓練(於 近畿日本鉄道 青山町車庫)
- 11. 3 火災予防防火啓発 (於 朝日公園)
- 11. 9-15 秋季全国火災予防運動
- 11 伊賀市・名張市消防指令業務共同運用基本構想策定
- 11. 17 伊賀市消防本部・中部電力合同訓練(於 中部電力 伊賀営業所)
- 11. 26 無人航空機贈呈式の開催(名張近鉄ガス株式会社から寄贈)
- 11. 30 赤目四十八滝溪谷における三重県防災航空隊との合同訓練(於 赤目四十八滝)
- 12. 5 緊急消防援助隊近畿ブロック合同訓練(兵庫県三木市)
- R4. 1. 9 名張市消防出初式(於 消防本部、名張川河川敷)
- 1. 19 伊賀市・名張市消防連携・協力に関する協定締結
- 1. 19 伊賀市・名張市消防連携・協力委員会設置(検討委員会から移行)
- 1. 19 伊賀市・名張市消防相互応援協定締結
- 1. 19 伊賀市・名張市消防通信指令事務協議会設置に関する協議成立
- 1. 19 伊賀市・名張市消防通信指令事務協議会設置
- 2. 7 高規格救急自動車を更新配備
- 2. 28 伊賀市・名張市救助事例検討会
- 3. 1-7 春季全国火災予防運動、全国山火事予防運動、車両火災予防運動

# 名張市消防本部の位置

東経 136° 06'      北緯 34° 37'  
 広ぼう 東西 10.6 km      南北 13.1 km  
 面積 129.77 km<sup>2</sup>      海拔 225.93 m



凡例			
	消防本部	消防署	分署・出張所

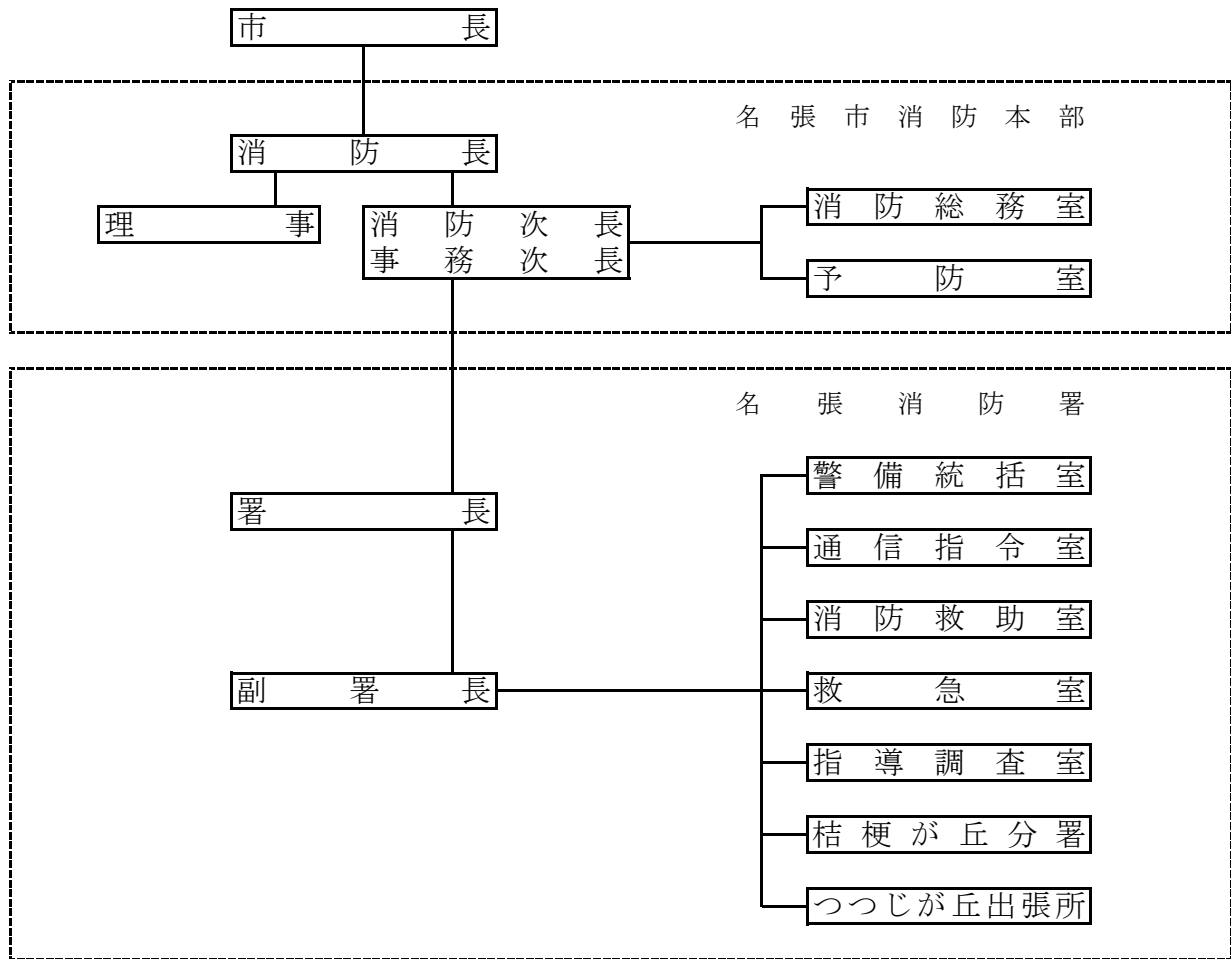
## 人口・世帯数

令和4年4月1日現在

名張市	全人口	男	女	世帯数
	76,462	36,901	39,561	34,651

# 消 防 組 織

令和4年4月1日現在



## 事 務 分 掌

### 《 消 防 本 部 》

#### 消 防 総 務 室

- |   |   |
|---|---|
| <ol style="list-style-type: none"> <li>1 消防政策の企画及び調整に関すること。</li> <li>2 消防力の整備計画に関すること。</li> <li>3 消防に係る行政改革の実施の総括に関すること。</li> <li>4 消防に属する予算及び議会関係事務の総括に関すること。</li> <li>5 消防に属する条例、規則、規程等の総括に関すること。</li> <li>6 消防に属する経理に関すること。</li> <li>7 消防に係る広聴広報に関すること。</li> <li>8 各室及び消防署の連絡調整に関すること。</li> <li>9 人事に関すること。</li> <li>10 研修に関すること。</li> </ol> | <ol style="list-style-type: none"> <li>11 公務災害に関すること。</li> <li>12 消防職員委員会に関すること。</li> <li>13 安全衛生に関すること。</li> <li>14 貸与品に関すること。</li> <li>15 公印に関すること。</li> <li>16 消防表彰に関すること。</li> <li>17 消防統計に関すること。</li> <li>18 消防団に関すること。</li> <li>19 他の室に属しないこと。</li> </ol> |
|---|---|

#### 予 防 室

- |  |   |
|--|---|
| <ol style="list-style-type: none"> <li>1 予防査察に関すること。</li> <li>2 建築物の同意に関すること。</li> <li>3 消防用設備等に関すること。</li> <li>4 防火管理に関すること。</li> <li>5 危険物の規制に関すること。</li> <li>6 違反処理に関すること。</li> </ol> | <ol style="list-style-type: none"> <li>7 火災予防条例に関すること。</li> <li>8 火災調査に関すること。</li> <li>9 火災及び予防の統計に関すること。</li> <li>10 民間防火組織等の育成指導に関すること。</li> <li>11 開発協議に関すること。</li> <li>12 その他火災予防対策に関すること。</li> </ol> |
|--|---|

## 《 消 防 署 》

### 警 備 統 括 室

- 1 消防活動の実施及び統括に関する事。
- 2 消防部隊の編成及び運用に関する事。
- 3 消防活動の検討会に関する事。
- 4 警防計画等の総括に関する事。
- 5 消防部隊の訓練に関する事。
- 6 消防署の勤務体制の管理に関する事。
- 7 車両の事故防止に関する事。
- 8 公印に関する事。
- 9 消防団の指導に関する事。
- 10 消防署内で定める室共通業務に関する事。
- 11 消防署の他の室に属さない事。

### 通 信 指 令 室

- 1 消防用通信の企画及び運用に関する事。
- 2 災害情報の受理及び出動指令に関する事。
- 3 出動隊の統制運用に関する事。
- 4 通信施設機器の整備及び管理に関する事。
- 5 気象及び地震情報並びに災害情報の収集伝達に関する事。
- 6 防災関係機関との通信連絡に関する事。
- 7 救急医療情報システムに関する事。
- 8 指令業務に係る記録及び統計に関する事。
- 9 口頭指導に関する事。
- 10 火災警報発令に関する事。
- 11 消防署内で定める室共通業務に関する事。
- 12 その他消防通信に関する事。

### 消 防 救 助 室

- 1 消防活動の実施に関する事。
- 2 消防・救助の企画に関する事。
- 3 消防・救助の訓練に関する事。
- 4 消防水利に関する事。
- 5 消防相互応援及び緊急消防援助隊に関する事。
- 6 消防・救助施設設備の整備に関する事。
- 7 車両の保守整備及び統括に関する事。
- 8 機械・器具等の管理及び総括に関する事。
- 9 消防・救助統計に関する事。
- 10 消防署内で定める室共通業務に関する事。
- 11 その他消防・救助に関する事。

### 救 急 室

- 1 消防活動の実施に関する事。
- 2 救急の企画に関する事。
- 3 救急施設設備の整備に関する事。
- 4 車両の管理に関する事。
- 5 資機材の管理に関する事。
- 6 救急訓練に関する事。
- 7 救急医療機関との連絡調整に関する事。
- 8 応急手当の普及・指導に関する事。
- 9 救急統計に関する事。
- 10 消防署内で定める室共通業務に関する事。
- 11 その他救急に関する事。

### 指 導 調 査 室

- 1 消防活動の実施に関する事。
- 2 火災調査に関する事。
- 3 予防査察に関する事。
- 4 消防用設備等に関する事。
- 5 防火管理に関する事。
- 6 火災予防条例に関する事。
- 7 火災予防対策に関する事。
- 8 液化石油ガス等に関する事。
- 9 民間防火組織等の訓練指導に関する事。
- 10 火災及び予防の統計に関する事。
- 11 消防署内で定める室共通業務に関する事。
- 12 その他消防署の予防に関する事。

### 桔梗が丘分署 及び つつじが丘出張所

- 1 消防活動の実施に関する事。
- 2 車両の保守整備に関する事。
- 3 機械器具の管理に関する事。
- 4 資機材の管理に関する事。
- 5 訓練に関する事。
- 6 消防署内で定める室共通業務に関する事。

# 消 防 予 算

## 1.令和4年度名張市一般会計歳出当初予算(消防費)

(単位:千円)

項目	本年度	前年度	比較	本年度の予算内訳			
				特定財源			一般財源
				国庫支出金	地方債	その他	
1 常備消防費	960,964	968,510	△ 7,546			2,060	958,904
2 非常備消防費	65,755	62,547	3,208			10,665	55,090
3 消防施設費	5,635	42,517	△ 36,882		4,500		1,135
4 防災対策費	16,386	19,205	△ 2,819	1,769		6,520	8,097
消 防 費	1,048,740	1,092,779	△ 44,039	1,769	4,500	19,245	1,023,226

## 2.令和4年度一般会計予算額と消防予算額の比較(当初)

一般会計 予算額 (千円)	消防予算額 (千円)	一般会計予算 額と消防費の 割合(%)	人口一人当たり の消防費 (円)	一世帯当たり の消防費 (円)
27,661,000	1,048,740	3.8	13,716	30,266

## 3.令和2年度名張市一般会計歳入歳出決算額(消防費に係る)

(単位:円)

歳 入		歳 出	
1 消防手数料	1,211,700	1 常備消防費	996,657,910
2 消防費国庫補助金	610,000	2 非常備消防費	51,495,816
3 消防費県補助金	486,000	3 消防施設費	145,905,286
4 消防雑入	17,467,618	4 防災対策費	74,520,426
5 消防債	142,900,000		
合 計	162,675,318	合 計	1,268,579,438

# 消防職員配置状況

令和4年4月1日現在

区 分		合 計	消 防 監	消 防 司 令 長	消 防 司 令	消 防 司 令 補	消 防 士 長	消 防 副 士 長	消 防 士
消 防 本 部	消 防 長	1	1						
	理 事	1		1					
	消 防 次 長	1		1					
	事 務 次 長	1		1					
	消 防 総 務 室	6 (※1)		< 1 >	2	2			1
	消 防 総 務 室 付	1							1
	予 防 室	6			2	2			2
名 張 消 防 署	署 長	1		1					
	副 署 長	1			1				
	警 備 統 括 室	11 (※1)			4 < 1 >	4			2
	通 信 指 令 室	11			3	8			
	消 防 救 助 室	13			3	3	3		4
	救 急 室	16 (3)			3	4	3		6 (3)
	指 導 調 査 室	14			4	3	5		2
	桔 梗 が 丘 分 署	21			3	9	2		7
	つ っ じ が 丘 出 張 所	11			1	5	2		3
合 計 ( ※ 2 )		114	1	4	26	40	15	0	28
女性消防吏員		(3)	0	0	0	0	0	0	(3)

< > 兼務職員（事務次長兼消防総務室長、副署長兼警備統括室長）、（ ）女性消防吏員内訳

(※1) 兼務職員数を含む

(※2) 県（防災対策部）、市部局（危機管理室）で勤務する職員2名、再任用1名を除く

# 在職年数別消防職員数

令和4年4月1日現在

勤続年数	合計	消防監	消防司令長	消防司令	消防司令補	消防士長	消防副士長	消防士	構成比%
1年未満	1							1	0.9
1年～2年未満	0							0	0.0
2年～3年未満	2							2	1.8
3年～4年未満	3							3	2.6
4年～5年未満	6							6	5.3
5年～6年未満	3							3	2.6
6年～7年未満	3							3	2.6
7年～8年未満	4							4	3.5
8年～9年未満	5							5	4.4
9年～10年未満	0								0.0
10年～11年未満	4					3		1	3.5
11年～12年未満	3					3			2.6
12年～13年未満	3					3			2.6
13年～14年未満	2					2			1.8
14年～15年未満	2					2			1.8
15年～16年未満	0								0.0
16年～17年未満	5				3	2			4.4
17年～18年未満	0								0.0
18年～19年未満	4				4				3.5
19年～20年未満	2				2				1.8
20年～21年未満	2				2				1.8
21年～22年未満	4				4				3.5
22年～23年未満	3				3				2.6
23年～24年未満	2				2				1.8
24年～25年未満	3				3				2.6
25年～26年未満	5				5				4.4
26年～27年未満	8			3	5				7.0
27年～28年未満	3			2	1				2.6
28年～29年未満	5			1	4				4.4
29年～30年未満	4			3	1				3.5
30年～31年未満	5			5					4.4
31年～32年未満	2			1	1				1.8
32年～33年未満	2			2					1.8
33年～34年未満	0								0.0
34年～35年未満	2			2					1.8
35年～36年未満	1			1					0.9
36年～37年未満	1			1					0.9
37年～38年未満	0								0.0
38年～39年未満	5		2	3					4.4
39年～40年未満	2		1	1					1.8
40年以上	3	1	1	1					2.6
計	114	1	4	26	40	15	0	28	—
平均	19.9	0.0	0.0	0.0	0.0	0.0	—	5.3	—

※県(防災対策部)、市部局(危機管理室)で勤務する職員2名、再任用1名を除く

# 年齢別消防職員数

令和4年4月1日現在

年齢	合計	消防監	消防司令長	消防司令	消防司令補	消防士長	消防副士長	消防士	構成比%
18	1							1	0.9
19	0								0.0
20	0								0.0
21	1							1	0.9
22	3							3	2.6
23	2							2	1.8
24	4							4	3.5
25	0								0.0
26	2							2	1.8
27	3							3	2.6
28	4							4	3.5
29	2							2	1.8
30	2							2	1.8
31	2					1		1	1.8
32	5					2		3	4.4
33	3					3			2.6
34	2					2			1.8
35	2					2			1.8
36	2				1	1			1.8
37	2				1	1			1.8
38	3				2	1			2.6
39	1					1			0.9
40	4				3	1			3.5
41	2				2				1.8
42	4				4				3.5
43	2				2				1.8
44	4				4				3.5
45	3				3				2.6
46	4				4				3.5
47	4				4				3.5
48	5				5				4.4
49	5				5				4.4
50	4			4					3.5
51	4			4					3.5
52	2			2					1.8
53	5			5					4.4
54	5			5					4.4
55	0								0.0
56	3			3					2.6
57	3		1	2					2.6
58	5	1	3	1					4.4
59	0								0.0
60以上	0								0.0
計	114	1	4	26	40	15	0	28	—
平均	41.3	59.0	0.0	0.0	0.0	0.0	—	24.0	—

※県(防災対策部)、市部局(危機管理室)で勤務する職員2名、再任用1名を除く

# 特殊技術資格所有状況

令和4年4月1日現在

種類	階級別	消防監	消防司令長	消防司令	消防司令補	消防士長	消防副士長	消防士	合計
運転免許等	普通自動車							5	5
	準中型自動車(5t限定)							16	16
	準中型自動車								0
	中型自動車(8t限定)	1	1	8	6				16
	中型自動車			2	1				3
	大型自動車		3	16	33	15		7	74
	大型特殊自動車								0
	小型船舶操縦士		1	6	5	5		2	19
予防関係	危険物取扱者(乙種第1類)				1				1
	危険物取扱者(乙種第2類)				2			1	3
	危険物取扱者(乙種第3類)				1				1
	危険物取扱者(乙種第4類)		1	1	22	15		26	65
	危険物取扱者(乙種第5類)				1				
	危険物取扱者(乙種第6類)				1				
	消防設備士(乙種第6類)				1				1
	高圧ガス製造保安責任者				4				4
	防火査察専門員		1	6	3	1			11
	消防用設備等専門員		1	4	3	1			9
	危険物専門員		1	4	2	1			8
救急・救助関係	救急救命士	1	1	5	18	9		5	39
	救急業務資格		3	21	22	6		23	75
	小型移動式クレーン運転技能		2	14	29	15		27	87
	玉掛技能	1		21	40	15		27	104
	ガス溶接技能			16	39	6			61
	第二種酸素欠乏危険作業主任者		2	6	1				9
	潜水士			2					2
その他	衛生管理者			1	3				4
	陸上特殊無線技士2級	1	4	26	40	15		28	114
	自動車整備士(3級自動車エンジンガソリン)					1			1

※県(防災対策部)、市部局(危機管理室)で勤務する職員2名、再任用1名を除く

# 消防職員研修状況

令和3年4月1日～令和4年3月31日

種類	研修区分	消防監	消防司令長	消防司令	消防司令補	消防士長	消防副士長	消防士	合計
三重県消防学校	初任科							1	1
	初級幹部科								0
	中級幹部科								0
	救急科	救急課程						2	2
	救助科	救助課程						2	2
	予防査察科	予防査察課程							0
	火災調査科	火災調査課程					1	1	2
	危険物科	危険物課程							0
	特殊災害科	特殊災害課程				1			1
	特別科	指揮課程							0
	特別科	はしご自動車講習							0
	特別科	指導救命士課程				1	1		2
	特別科	気管挿管病院実習					1		1
	特別科	気管挿管病院実習(ビデオ喉頭鏡)					1		1
	特別科	気管挿管追加講習(ビデオ喉頭鏡)					1		1
特別科	救急救命士ブラッシュアップ研修					1		2	
救急救命東京研修所								1	1



# 消防庁舎の現況

## 消防本部・名張消防署庁舎

所在地	名張市鴻之台1番町2番地	
構造	鉄筋コンクリート造（一部鉄骨造）2階建	
延べ面積	4,161.84㎡	
建築年月日	平成22年5月20日	
敷地面積	17,652.29㎡	
TEL・FAX	消防総務室 (0595)63-1411 (0595)63-5990	
	予防室 (0595)63-1412	
	FAX(共通) (0595)62-5858	
	名張消防署 (0595)63-0999	
	警備統括室 (0595)63-0999	
	通信指令室 (0595)63-0999	
	消防救助室 (0595)63-0998	
	救急室 (0595)63-0997	
	指導調査室 (0595)63-0996	
	FAX(共通) (0595)64-4760	
E-mail	shobo-somu@city.nabari.lg.jp	

## 名張消防署桔梗が丘分署庁舎

所在地	名張市桔梗が丘6番町 1街区131番地3	
構造	鉄筋コンクリート造二階建 (塔屋四階建)	
延べ面積	529.60㎡	
建築年月日	昭和50年4月30日	
敷地面積	1,982.37㎡	
T E L	(0595)65-2000	

## 名張消防署つつじが丘出張所庁舎

所在地	名張市つつじが丘南7番町 36番地3	
構造	鉄筋コンクリート造二階建	
延べ面積	407.241㎡	
建築年月日	昭和59年11月10日	
敷地面積	1,010.25㎡	
T E L	(0595)68-1057	

# 消防相互応援協定締結状況

令和4年4月1日現在

名称・締結年月日	協定団体名	内容
三重県内消防相互応援協定 平成19年3月1日	三重県内の市町及び消防組合	三重県内の市町及び消防組合が相互の消防力を活用して災害による被害を最小限に防止するもの
三重県防災ヘリコプター支援協定 平成25年3月1日	三重県内の市町及び消防組合	三重県内の市町及び消防事務に関する一部事務組合が災害による被害を最小限に防止するため三重県が所有する防災ヘリコプターの支援を求めるもの
名張市・曾爾村消防相互応援協定 平成12年3月16日	名張市、曾爾村	名張市・曾爾村双方の区域内における災害に際し応援協力し、その災害の防除にあたるもの
名張市・宇陀市消防相互応援協定 平成18年5月24日	名張市・宇陀市	名張市・宇陀市双方の区域内における災害に際し応援協力し、その災害の防除にあたるもの
名張市・山添村消防相互応援協定 令和元年11月1日	名張市・山添村	名張市・山添村双方の区域内における災害に際し応援協力し、その災害の防除にあたるもの
名張市・奈良県広域消防組合 消防相互応援協定 令和2年4月1日	名張市、奈良県広域消防組合	名張市・奈良県広域消防組合双方の区域内における災害に際し応援協力し、その災害の防除にあたるもの
伊賀市・名張市消防相互応援協定 令和4年4月1日	名張市、伊賀市	名張市及び伊賀市の消防相互応援体制を確立し、消防力を強化するもの

# 消 防 車 両 一 覧

令和4年4月1日現在

所属	種 類	車 両 型 式	年 式	登 録 番 号	ポンプ規格 艀装メーカー等
消 防 本 部	指 令 車	トヨタ DBA-ZRR85G	H28	三重800せ 971	
	指 揮 広 報 車	トヨタ CBA-TRH229W	H25	三重800す9265	
	査 察 支 援 車	ニッサン CBF-DS8E26	H30	三重830さ7864	
	乗 用 車	トヨタ DAA-NHW20	H16	三重300ま 508	
	乗 用 車	ススキ EBD-DA64V	H22	三重483た 119	名張市防火協会寄贈
名張消防署	化学消防ポンプ車	日野 2KG-GX2ABA	R3	三重830さ7801	II型 水1750L 薬剤250L A2 モリタ
	消 防 ポ ン プ 車	日野 TKG-XZU685M	H28	三重800せ 957	水槽付CD-I型 A2 モリタ 圧縮空気泡消火装置付
	水槽付消防ポンプ車	日野 KK-FD1JGDA改	H15	三重800さ7633	I型 水1300L A2 モリタ
	消 防 ポ ン プ 車	三菱 KK-FE73ECY	H15	三重800さ7615	CD-I型 A2 モリタ
	は し ご 車	日野 QDG-PR1APEF	H29	三重830さ7831	35m モリタ
	救 助 工 作 車	日野 SDG-GX7JGAA改	H25	三重830さ7841	II型 モリタ
	指 揮 車	三菱 DBA-CV5W	H30	三重800せ2898	日本消防協会寄贈
	水 槽 車	日野 QKG-FE7JJAA	H26	三重800は1868	I型 水6000L モリタ
	高規格救急車	ニッサン CBF-CS8E26改	R2	三重800せ3710	
	高規格救急車	ニッサン CBF-CS8E26改	R3	三重800せ4288	
	高規格救急車	トヨタ CBF-TRH226S	H22	三重832つ 119	(非常用)
	高規格救急車	トヨタ CBF-TRH226S	H21	三重832さ 119	(社)日本損害保険協会 寄贈 (非常用)
	資 機 材 搬 送 車	三菱 PDG-FE72BS	H21	三重800す5666	パワーゲート装備
	資 機 材 搬 送 車	トヨタ GK-KM75	H15	三重800さ8567	パワーゲート装備
	乗 用 車	ススキ HBD-DA17V	H29	三重480と5869	リース契約車
桔梗が丘分署	水槽付消防ポンプ車	日野 BDG-GX7JGWA改	H19	三重800は1213	I-B型 水1500L A2 モリタ
	消 防 ポ ン プ 車	三菱 KK-FE73ECY	H15	三重800さ8728	CD-I型 A2 モリタ
	高規格救急車	ニッサン CBF-CS8E26改	H31	三重800せ3010	
	査 察 広 報 車	ダイハツ EBD-S331V	H29	三重880あ2307	
つつじが丘出張所	消 防 ポ ン プ 車	日野 BDG-XZU378M	H22	三重800す6795	水槽付CD-I型 A2 モリタ 圧縮空気泡消火装置付
	消 防 ポ ン プ 車	三菱 KC-FE568B改	H11	三重88ま5836	CD-I型 A2 モリタ(非常用)
	高規格救急車	ニッサン CBF-FPWGE50改	H29	三重800せ1588	
	査 察 広 報 車	三菱 CBA-V93W	H20	三重800す4732	日本消防協会寄贈

# 消防用資機材等

令和4年4月1日現在

分類・機材	本部・名張	桔梗が丘	つつじが丘	合計	分類・機材	本部・名張	桔梗が丘	つつじが丘	合計
〈 警 防 〉					〈 救 助 〉				
消防ホース 40mm			27	27	車両移動器具	4			4
消防ホース 50mm	107	58	20	185	墜落制止用器具	5			5
消防ホース 65mm	157	79	54	290	地震警報器	1			1
消防ホース65mm(はしご車)	5			5	かぎ付はしご	1			1
スーパーラインホース			1	1	三連はしご	2			2
背負式ポンプ	13	5	5	23	ワイヤーはしご	1			1
山林火災用消防ポンプD2				0	空気式救助マット	1			1
小型動力消防ポンプC1	2		1	3	救命索発射装置	1			1
発電機	10	3		13	サバイバースリング	1			1
水溶性液体危険物消火薬剤3%1%	8,000	40	126	8,166	その他の救助用縛帯 (簡易縛帯・縛帯・ビタゴール)	6			6
A火災用泡消火薬剤	60		60	120	検電器	1			1
アルコール泡消火薬剤 0	250			250	担架 (平担架・タイタン・スケッド・バス ケット・パーティカル)	6			6
油吸着マット kg	11.6	5.0	2.0	19	油圧ジャッキ	4			4
空気呼吸器	32	16	8	56	マット型空気ジャッキ一式	3			3
空気ボンベ	60	24	12	96	大型油圧スプレッダー	3			3
空気ボンベ充填装置	1			1	可搬ウインチ	4			4
耐熱防火服	4			4	ワイヤーロープ	11			11
訓練用安全マット	5	2	1	8	携帯拡声器	3			3
エアーテント	2			2	マンホール救助器具	1			1
吹流し	1			1	救助用支柱器具	2			2
かぎ付はしご	1	1		2	チェンブロック	3			3
三連はしご	3	1	1	5	大型油圧切断機	2			2
二連はしご	1	1	1	3	エンジンカッター	1			1
開閉式はしご	1			1	ガス溶断器	1			1
エンジンカッター	1	1	1	3	空気鋸	1			1
チェーンソー	3	1	1	5	チェーンソー	1			1
万能斧	5	2	2	9	鉄線カッター	1			1
鉄線カッター	7	2	3	12	レシプロソー	1			1
ハンマー	2	2	2	6	空気呼吸器	4			4
携帯警報器	16	8	4	28	酸素呼吸器	5			5
耐電衣一式	4	1	1	6	簡易呼吸器	2			2
可燃性ガス検知器	1	1	1	3	防塵マスク	5			5
浄水装置	1			1	送排風機	2			2
熱画像直視装置	1	1	1	3	エアラインマスク	1			1
携帯拡声器	2	2	1	5	削岩機	1			1
検電器	2			2	ハンマドリル	2			2
プライバシーシート	3			3	万能斧	2			2
					ハンマー	1			1
					携帯用コンクリート破壊器具	1			1
					可燃性ガス測定器	3			3
					有毒ガス測定器	1			1
					放射線測定器	1			1
					放射線個人線量計	17			17
					放射線携帯型線量計	6			6
					耐電衣一式	2			2

分類・機材	本部・名張	桔梗が丘	つつじが丘	合計	分類・機材	本部・名張	桔梗が丘	つつじが丘	合計
化学防護服	22			22	〈 救 急 〉				
放射線防護服	2			2					
防毒マスク	10			10	異物除去用具				0
携帯警報器	5			5	陰圧式固定具	7	4	3	14
流水救助器具一式	10			10	電池式吸引器	8	3	2	13
救命浮環	14		2	16	手動式吸引器	2	1	1	4
救命胴衣	5		3	8	ショックパンツ	2	1		3
浮標	1			1	高度救急処置シミュレーター	1			1
救命ボート	2			2	蘇生訓練用生体シミュレーター	1	1	1	3
船外機	2			2	ビデオ喉頭鏡	2	1	1	4
登山器具一式	5			5	静脈・採血注射モデルI型	1			1
投光器一式	2			2	気道管理トレーナー	1			1
携帯投光器	5			5	レサシアン	24		1	25
緩降機	1			1	レサシジュニア	8			8
ロープ登降機	5			5	レサシベビー	6			6
応急処置セット	1			1	AEDトレーナー	10			10
双眼鏡	2			2	ラミネーター作成機	1	1		2
パール	5			5	カメラ	3	1	1	5
リッターホイール	1			1	夜光チョッキ	8	4	3	15
					バックボード	8	2	2	12
					ETCO <sub>2</sub> モニター	3		1	4
〈 BC災害 〉					スクープストレッチャー	7	1	1	9
					布担架	11	3	2	16
気密形化学防護服	4			4	巻担架	2			2
化学防護服保管及び運搬バック	4			4	リングカッター	1	1	1	3
気密形化学防護服漏気試験器	1			1	EOG滅菌器	2			2
飛沫防護服収納ボックス	10			10	自動手指消毒器		1		1
飛沫防護服	5	3		8	紫外線殺菌灯	1	1		2
ニトリルゴム製安全長靴	5			5	超微粒子噴霧消毒器	1			1
トリコトリルオーバーグローブ	5			5	酸素ボンベ 3.5 <sup>リットル</sup>	1			1
全面形面体	5			5	〃 2.0 <sup>リットル</sup>	23	10	2	35
吸収缶	10			10	〃 10.0 <sup>リットル</sup>	14	6	2	22
避難用フード	5			5	自動体外式除細動器	10	1	2	13
ガス検知器	1			1	自動式心肺蘇生装置	4	1	1	6
オゾン水生成器	1			1	血中酸素飽和度測定器	11	2	2	15
除染テント	1			1	自動式血圧計	12	2	1	15
除染テント用コンベアー	1			1	人工呼吸器手動式	5			5
エアーテント	1			1	BVM	18	4	5	27
発電機	1			1	人工蘇生器	6	1	1	8
投光器	1			1	患者監視装置	5	1	1	7
					ECCモニター	1			1
					携帯電話機	6	2	2	10

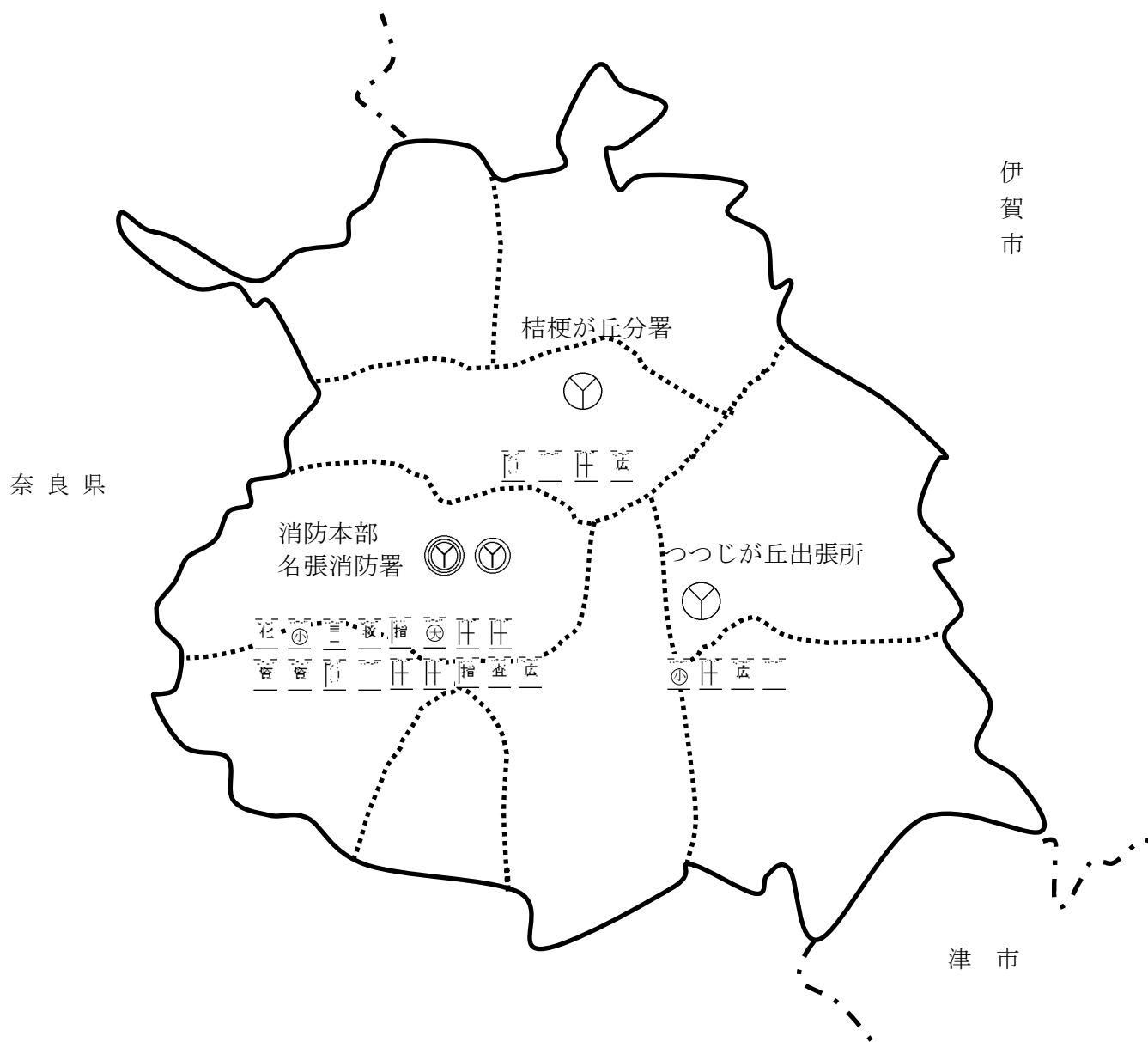
分類・機材	本部・名張	桔梗が丘	つつじが丘	合 計					
〈 予 防 〉									
北川式真空法ガス採取器	1			1					
燃焼実験機器	1			1					
炭化深度計	1			1					
デジタルカメラ	4	1	1	6					
模擬電話機セット	1			1					
アンプ内蔵スピーカー	3			3					
デジタル温度計	2			2					
レーザー距離計	2			2					
標示用マグネットセット	1			1					
鑑識用表示板セット	1			1					
スモークマシン(煙体験)	1			1					
ビデオDVDデッキ	1			1					
訓練用水消火器	32	10	3	45					
〈 整 備 〉									
コンプレッサー	1	1	1	3					
ガレージジャッキ	2	1	1	4					
クランプオン電流計	1			1					
バスケットオイルポンプ	1			1					
充電器	1	1	1	3					
各種測定器具	1			1					
手工具一式	1	1	2	4					
インパクトレンチ	2			2					
トルクレンチ	1	1	1	3					

# 消 防 水 利 の 現 況

令和4年4月1日現在

区分		地区名	名 張 市											小計		
			名張	蔵持	桔梗が丘	薦原	比奈知	錦生	赤目	箕曲	国津	美旗	つつじが丘			
消 火 栓	公 設	基 準	136	102	286	71	147	24	69	178	34	172	93	1312	1648	
		基 準 外	18	35	49	17	49	31	35	32	37	26	7	336		
	私 設	基 準												0	3	
		基 準 外				3								3		
	合 計			154	137	335	91	196	55	104	210	71	198	100	1651	
防 火 水 槽	公 設	20m <sup>3</sup> 以上	有蓋	2										2	20	
		40m <sup>3</sup> 未満	無蓋		2		2	4	1	1	2	3	3	18		
		小 計		2	2	0	2	4	1	1	2	3	3	0		
		40m <sup>3</sup> 以上	有蓋	29	23	25	27	39	22	24	39	27	46	26	327	378
		60m <sup>3</sup> 未満	無蓋		6		7	8	6	3	9	7	5		51	
		60m <sup>3</sup> 以上	有蓋	1	1	1		1	2		1		1	1	9	16
		100m <sup>3</sup> 未満	無蓋				1	2	1		1		2		7	
	100m <sup>3</sup> 以上	有蓋												0	1	
	無蓋		1											1		
	小 計			30	31	26	35	50	31	27	50	34	54	27	395	
	公設合計			32	33	26	37	54	32	28	52	37	57	27	415	
	私 設 (消 防 用 水 等 含 む)	20m <sup>3</sup> 以上	有蓋		4		2				1		2		9	10
		40m <sup>3</sup> 未満	無蓋				1								1	
		小 計		0	4	0	3	0	0	0	1	0	2	0		
		40m <sup>3</sup> 以上	有蓋	9	22	2	22	19	3	1	18	2	21	1	120	123
60m <sup>3</sup> 未満		無蓋		1			1			1				3		
60m <sup>3</sup> 以上		有蓋				5	1			1		1		8	11	
100m <sup>3</sup> 未満		無蓋				1				1	1			3		
100m <sup>3</sup> 以上	有蓋		1		1					1	1		4	5		
無蓋										1			1			
小 計			9	24	2	29	21	3	1	21	5	23	1	139		
私設合計			9	28	2	32	21	3	1	22	5	25	1	149		
合 計			41	61	28	69	75	35	29	74	42	82	28	564		
内 指 定 消 防 水 利	消火栓													0		
	防火水槽			2							0				2	
総合計			195	198	363	160	271	90	133	284	113	280	128	2215		

# 消防本部消防機械配置図



	消防本部	消防署	分署 出張所	ポンプ車	小型 タンク車	タンク車	化学車	はしご車
凡例								
	救助 工作車	高規格 救急車	水槽車	指揮車 指令車	査察 支援車	資機材 搬送車	指揮 広報車	無線機





# 消防用設備を必要とする防火対象物

令和4年4月1日現在

防火対象物の用途			防火対象物数 (棟別)
1項	イ	劇場・映画館・観覧場等	5
	ロ	公会堂・集会場等	164
2項	イ	キャバレー・カフェー等	0
	ロ	遊技場等	6
	ハ	性風俗関連特殊営業等	0
	ニ	カラオケボックス等個室営業	2
3項	イ	待合・料理店等	1
	ロ	飲食店	129
4項		百貨店・マーケット等	155
5項	イ	旅館・ホテル等	21
	ロ	寄宿舎・下宿・共同住宅	432
6項	イ	(1) 特定診療科名及び一般病床を有する病院	3
		(2) 特定診療科名を有する有床診療所	0
		(3) (1) (2) 以外の病院及び有床診療所	2
		(4) 無床診療所、無床助産所	61
	ロ	(1) 老人短期入所施設・養護老人ホーム等	36
		(2) 救護施設	0
		(3) 乳児院	0
		(4) 障害児入所施設	1
		(5) 障害者支援施設	14
	ハ	(1) 老人デイサービスセンター等	25
		(2) 更生施設	0
		(3) 助産施設、保育所、児童養護施設等	27
		(4) 児童発達支援センター等	4
(5) 身体障害者福祉センター		22	
ニ	幼稚園、特別支援学校	7	
7項		小学校・中学校・高等学校・各種学校	84
8項		図書館、博物館等	5
9項	イ	蒸気浴場、熱気浴場等	1
	ロ	公衆浴場	4
10項		車両の停車場等	1
11項		神社・寺院・教会等	30
12項	イ	工場・作業場	233
	ロ	映画スタジオ等	0
13項	イ	自動車車庫・駐車場	27
	ロ	飛行機等の格納庫	0
14項		倉庫	182
15項		前各項に該当しない事業所	177
16項	イ	特定用途が含まれる複合用途防火対象物	178
	ロ	その他の複合用途防火対象物	43
17項		文化財等の建造物	1
18項		延長50m以上のアーケード	0
19項		市長村長の指定する山林	0
20項		総務省令で定める舟車	0
合計			2083

の色塗りは、特定用途を示す。

※特定診療科名：産科、婦人科、産婦人科、眼科、耳鼻咽喉科、皮膚科、歯科、肛門外科、泌尿器科、小児科、乳腺科、形成外科、美容外科以外の科名

# 建築物同意事務処理状況

令和3年4月1日～令和4年3月31日

	新築	増築	改築	移転	修繕	模様替	用途変更	その他	合計
同意	45	22	0	0	0	0	1	0	68
不同意	0	0	0	0	0	0	0	0	0
合計	45	22	0	0	0	0	1	0	68

# 各種届出事務取扱件数

令和3年4月1日～令和4年3月31日

防火管理者選任（解任）届	129
消防計画作成（変更）届	114
防火対象物点検結果報告書	55
工事整備対象設備等着工届	67
消防用設備等設置届出書	112
消防用設備等（特殊消防設備等）点検結果報告書	617
自衛消防組織設置（変更）届	3
防災管理者選任（解任）届	1
防災管理消防計画作成（変更）届	2
防災管理点検結果報告書	1
防火対象物使用開始届	64
圧縮アセチレンガス等の貯蔵又は取扱い届	3
燃料電池発電・発電・変電・蓄電池設備設置届	14
少量危険物貯蔵取扱い届	19
炉・かまど・ボイラー設備等設置届	17
ネオン管灯設備設置届	0
指定可燃物貯蔵取扱い届	7
水素ガスを充てんする気球の設置届	0
火災とまぎらわしい行為の届	45
煙火打上げ届	9
催物開催届	0
露店等の開設届	3
水道断減水届	2
道路障害届	341

# 民間防火組織の状況

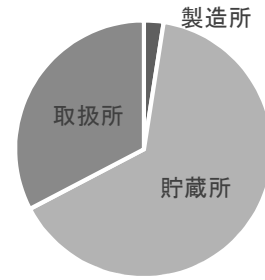
令和4年5月20日現在

防 火 協 会						
名 称		事務所所在地	結成年月日	会員事業所数	備 考	
名 張 市 防 火 協 会		消 防 本 部	昭 和 56 年 11 月 21 日	313		
幼 年 少 年 女 性 防 火 委 員 会						
女性防火クラブ	ク ラ ブ の 名 称		事務所所在地	結成年月日	クラブ員数	備 考
	1	緑 が 丘 女 性 防 火 ク ラ ブ	委 員 長 宅	昭 和 55 年 8 月 26 日	795	
	2	つ つ じ が 丘 北 9 番 町 女 性 防 火 ク ラ ブ	委 員 長 宅	昭 和 57 年 11 月 27 日	186	
	3	桔 梗 が 丘 1 番 町 女 性 防 火 ク ラ ブ	委 員 長 宅	昭 和 60 年 6 月 28 日	51	
	4	百 合 が 丘 東 3 番 町 女 性 防 火 ク ラ ブ	委 員 長 宅	平 成 7 年 11 月 12 日	22	
	合 計		4	ク ラ ブ	1,054	人
少年消防クラブ	ク ラ ブ の 名 称		事務所所在地	結成年月日	クラブ員数	備 考
	1	蔵 持 少 年 消 防 ク ラ ブ	指 導 者 宅	昭 和 55 年 11 月 11 日	2	
	2	桔 梗 が 丘 少 年 消 防 ク ラ ブ	指 導 者 宅	昭 和 56 年 5 月 23 日	5	
	3	桔 梗 が 丘 南 少 年 消 防 ク ラ ブ	指 導 者 宅	昭 和 57 年 10 月 16 日	2	
	4	箕 曲 少 年 消 防 ク ラ ブ	指 導 者 宅	昭 和 58 年 9 月 10 日	3	
	5	梅 が 丘 少 年 消 防 ク ラ ブ	指 導 者 宅	平 成 元 年 11 月 13 日	4	
	6	す ず ら ん 台 少 年 消 防 ク ラ ブ	指 導 者 宅	平 成 元 年 12 月 16 日	0	
	7	百 合 が 丘 少 年 消 防 ク ラ ブ	指 導 者 宅	平 成 4 年 7 月 15 日	12	
	8	比 奈 知 少 年 消 防 ク ラ ブ	指 導 者 宅	平 成 9 年 7 月 14 日	0	
	9	錦 生 赤 目 少 年 消 防 ク ラ ブ	指 導 者 宅	平 成 14 年 7 月 5 日	6	
	10	つ つ じ が 丘 少 年 消 防 ク ラ ブ	指 導 者 宅	平 成 14 年 7 月 6 日	6	
	11	名 張 少 年 消 防 ク ラ ブ	指 導 者 宅	令 和 4 年 5 月 20 日	2	
	12	薦 原 少 年 消 防 ク ラ ブ	指 導 者 宅	令 和 4 年 5 月 20 日	0	
	13	美 旗 少 年 消 防 ク ラ ブ	指 導 者 宅	令 和 4 年 5 月 20 日	10	
	14	桔 梗 が 丘 東 少 年 消 防 ク ラ ブ	指 導 者 宅	令 和 4 年 5 月 20 日	0	
合 計		14	ク ラ ブ	52	人	
幼年消防クラブ	ク ラ ブ の 名 称		事務所所在地	結成年月日	クラブ員数	備 考
	1	名 張 幼 稚 園 幼 年 消 防 ク ラ ブ	名 張 幼 稚 園	昭 和 57 年 11 月 30 日	21	
	2	桔 梗 が 丘 保 育 園 幼 年 消 防 ク ラ ブ	桔 梗 が 丘 保 育 園	昭 和 60 年 1 月 31 日	177	
	3	つ つ じ が 丘 幼 稚 園 幼 年 消 防 ク ラ ブ	つ つ じ が 丘 幼 稚 園	平 成 2 年 5 月 10 日	140	
	4	名 張 よ さ み 幼 稚 園 幼 年 消 防 ク ラ ブ	名 張 よ さ み 幼 稚 園	平 成 5 年 11 月 12 日	284	
	5	桔 梗 が 丘 幼 稚 園 幼 年 消 防 ク ラ ブ	桔 梗 が 丘 幼 稚 園	平 成 8 年 3 月 5 日	224	
	6	梅 が 丘 幼 稚 園 幼 年 消 防 ク ラ ブ	梅 が 丘 幼 稚 園	平 成 8 年 3 月 5 日	76	
合 計		6	ク ラ ブ	922	人	

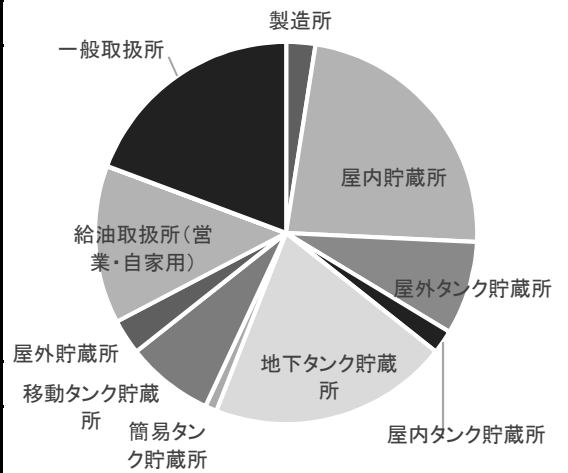
# 危険物施設の状況

令和4年4月1日現在

製造所等の別	区分	危険物施設	構成割合(%)
製造所		5	2.4%
貯蔵所		132	64.4%
取扱所		68	33.2%
合計		205	100.0%



製造所等の別	区分	危険物施設	構成割合(%)
製造所		5	2.4%
貯蔵所	屋内貯蔵所	48	23.4%
	屋外タンク貯蔵所	15	7.3%
	屋内タンク貯蔵所	4	2.0%
	地下タンク貯蔵所	41	20.0%
	簡易タンク貯蔵所	2	1.0%
	移動タンク貯蔵所	14	6.8%
	屋外貯蔵所	8	3.9%
	小計	132	64.4%
取扱所	給油取扱所(営業・自家用)	28	13.7%
	販売取扱所	0	0.0%
	一般取扱所	40	19.5%
	小計	68	33.2%
合計		205	100.0%



製造所等の区分	地区別	名	蔵	薦	美	比	つ	錦	赤	箕	国	桔	合計
		張	持	原	旗	奈	じ	生	目	曲	津	梗	
製造所			3	2									5
貯蔵所	屋内貯蔵所	4	19	14	2	2			1	6			48
	屋外タンク貯蔵所	1	3		3			1		6	1		15
	屋内タンク貯蔵所			1	3								4
	地下タンク貯蔵所	6	4	7	6	6			1	8	2	1	41
	簡易タンク貯蔵所			1		1							2
	移動タンク貯蔵所	2				8			2	2			14
	屋外貯蔵所	2	3							3			8
取扱所	営業用	4	7		1	1		1		5			19
	自家用		1	3	2				1		2		9
	販売取扱所												0
	一般取扱所	4	14	9	5	4		1		2	1		40
合計		23	54	37	22	22	0	3	5	32	6	1	205

# 危険物製造所等の貯蔵取扱量の状況

令和4年4月1日現在

製造所等の別 貯蔵取扱倍数	総計	製造所	貯蔵所								取扱所				
			小計	屋内貯蔵所	屋外タンク貯蔵所	屋内タンク貯蔵所	地下タンク貯蔵所	簡易タンク貯蔵所	移動タンク貯蔵所	屋外貯蔵所	小計	給油取扱所		販売取扱所	一般取扱所
												営業用	自家用		
計	205	5	132	48	15	4	41	2	14	8	68	20	8	0	40
5倍以下	75		66	23	5	1	20	2	14	1	9				9
5倍を超え10倍以下	45	1	28	8	6		9			5	16		4		12
10倍を超え50倍以下	41	1	20	7	3	3	5			2	20	1	4		15
50倍を超え100倍以下	13	3	5	2			3				5	1			4
100倍を超え150倍以下	11		9	7	1		1				2	2			
150倍を超え200倍以下	2		0								2	2			
200倍を超え1,000倍以下	17		3				3				14	14			
1,000倍を超え5,000倍以下	1		1	1							0				

# 危険物関係事務処理状況

令和3年4月1日～令和4年3月31日

製造所等の別 区分	製造所	貯蔵所							取扱所				合計	
		屋内貯蔵所	屋外タンク貯蔵所	屋内タンク貯蔵所	地下タンク貯蔵所	簡易タンク貯蔵所	移動タンク貯蔵所	屋外貯蔵所	給油取扱所		販売取扱所	一般取扱所		
									営業用	自家用				
許可	設置		1			1			2	1			1	6
	変更	3	1		3	1		1	3	5			18	35
完成	設置		1						1				1	3
	変更	3	1		3	1		1	3	3	1			16
廃止	届			1		1								2
水張(水圧)検査														0
仮使用承認		3			3	1			1	2	1		17	28

# 令和3年 名張市の火災概況

## 概 況

名張市では、令和3年（1月～12月）に15件の火災が発生しました。前年と比較すると増減はありませんでした。

昨年の火災傾向としては、「建物火災」が10件で最も多く発生し、次いで「その他火災」が4件、「林野火災」が1件と続きましたが、「車両火災」は発生しませんでした。

また、火災による死者は0名でしたが、建物火災で負傷者が1名発生しました。

### 1. 火災件数と火災種別

火災の種別では、「建物火災」が10件、「林野火災」が1件、「車両火災」が0件、「その他火災」が4件となりました。

火災種別ごとに前年と比較すると、「建物火災」は2件増加、「林野火災」は1件増加「車両火災」は1件減少、「その他火災」は2件減少となりました。

区 分	令和3年	令和2年	増 減
建物火災	10 件	8 件	2 件
林野火災	1 件	0 件	1 件
車両火災	0 件	1 件	-1 件
その他火災	4 件	6 件	-2 件
合 計	15 件	15 件	0 件

### 2. 出火原因

昨年、名張市で発生した火災の出火原因は、『たき火』『配線器具』『コンロ』『不明』が各2件で『電灯、電話等の配線』『電気こたつ』『ストーブ』『炉』『溶接機、切断機』『放火疑い』『その他』が各1件となります。

建物火災ではコンセントや配線等の不適切な取扱いを起因とする『配線器具』『電灯、電話等の配線』『電気こたつ』が出火原因の多くを占めました。

### 3. 火災による死傷者、損害

火災による死者が0名、負傷者が1名発生しました。

火災による損害額は7,308千円で、前年と比べ34,578千円減少しました。

昨年と比較して火災件数は同じですが、り災棟数及びり災世帯数が減少しています。

また、住宅の全焼棟数が1棟であったことにより、火災1件あたりの損害額が大きく減少しています。 ※火災1件あたりの損害額 令和3年 487千円、令和2年 2,793千円

建物火災の焼損棟数、焼損程度、り災世帯を前年と比較すると次表のようになります。

	令和3年	令和2年	増 減
全 焼	4 棟	9 棟	-5 棟
半 焼	0 棟	1 棟	-1 棟
部 分 焼	3 棟	3 棟	0 棟
ぼ や	8 棟	4 棟	4 棟
合 計	15 棟	17 棟	-2 棟
り 災 世 帯	6 世帯	10 世帯	-4 世帯



## 月別火災状況

区分		月別												合計
		1月	2月	3月	4月	5月	6月	7月	8月	9月	10月	11月	12月	
火災件数	建物火災	1	1		2			2			2	1	1	10
	林野火災		1											1
	車両火災													0
	その他火災	1	1							1			1	4
	合計	2	3	0	2	0	0	2	0	1	2	1	2	15
建物焼損棟数	全焼		3		1									4
	半焼													0
	部分焼				3									3
	ぼや	1	1					2			2	1	1	8
	合計	1	4	0	4	0	0	2	0	0	2	1	1	15
り災世帯数		1	1					2			1	1		6
焼損面積等	建物(m <sup>2</sup> )	131			21						1			153.0
	林野(a)		1.00											1
	車両(台)													0
死者														0
負傷者			1											1

## 地区別火災発生状況

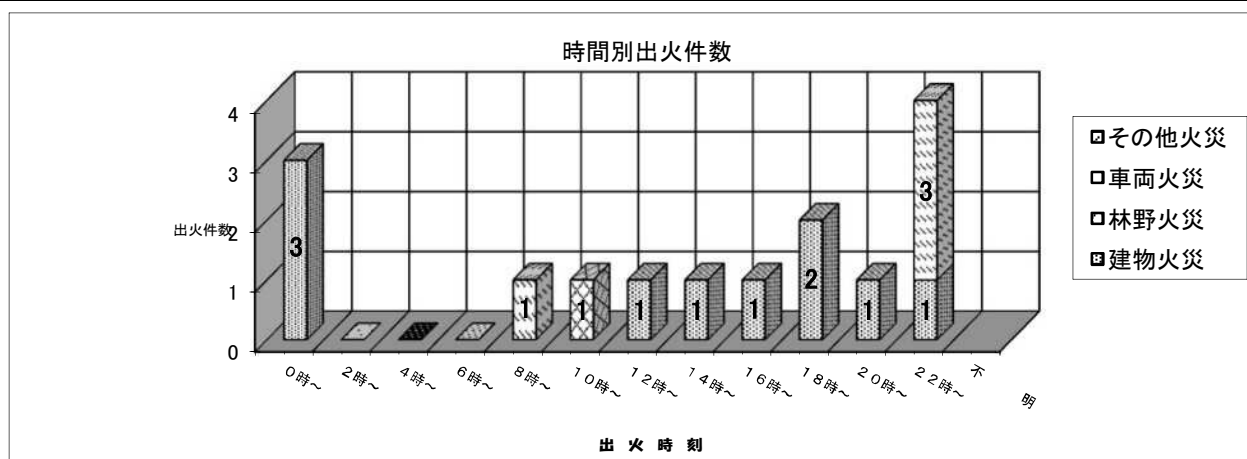
地区別 月別 火災種別		名	蔵	薦	美	比	つ	錦	赤	箕	国	桔	合
		張	持	原	旗	奈	つ	生	目	曲	津	梗	計
月 別	1月										1	1	2
	2月								2	1			3
	3月												0
	4月				1	1							2
	5月												0
	6月												0
	7月				2								2
	8月												0
	9月		1										1
	10月					1			1				2
	11月						1						1
	12月				1						1		2
合計		0	1	0	4	2	1	0	3	2	1	1	15
火 災 種 別	建物				3	2	1		2	1		1	10
	林野									1			1
	車両												0
	その他		1		1				1		1		4

## 出火原因別火災発生件数

出火原因別	建物火災	林野火災	車両火災	その他火災	合計
たき火				2	2
電灯・電話等の配線	1				1
配線器具	2				2
炉	1				1
ストーブ	1				1
電気こたつ	1				1
コンロ	2				2
放火疑い		1			1
溶接機、切断機	1				1
その他	1				1
不明・調査中				2	2
合計	10	1	0	4	15

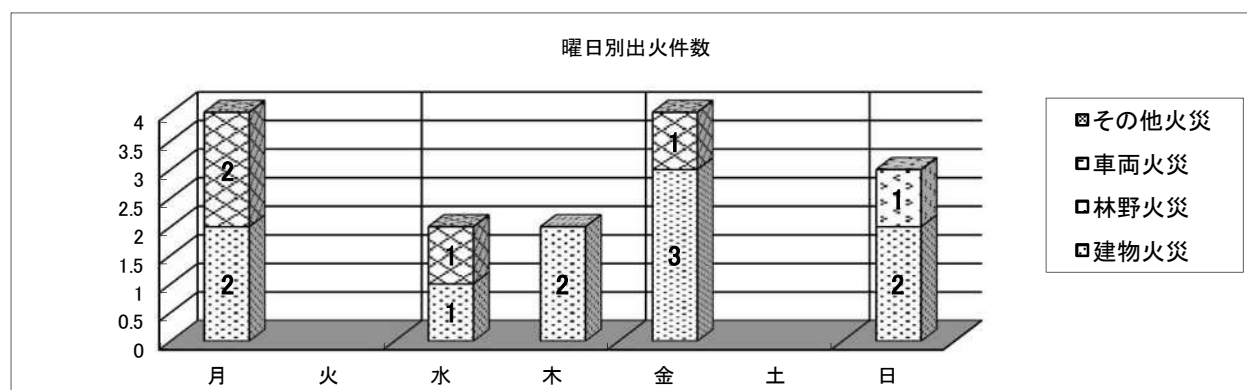
## 時間別出火件数

出火時刻	火災種別	建物火災	林野火災	車両火災	その他火災	合計
0時～	2時	3				3
2時～	4時					0
4時～	6時					0
6時～	8時					0
8時～	10時				1	1
10時～	12時		1			1
12時～	14時	1				1
14時～	16時	1				1
16時～	18時	1				1
18時～	20時	2				2
20時～	22時	1				1
22時～	0時	1			3	4
不 明						0
合 計		10	1	0	4	15



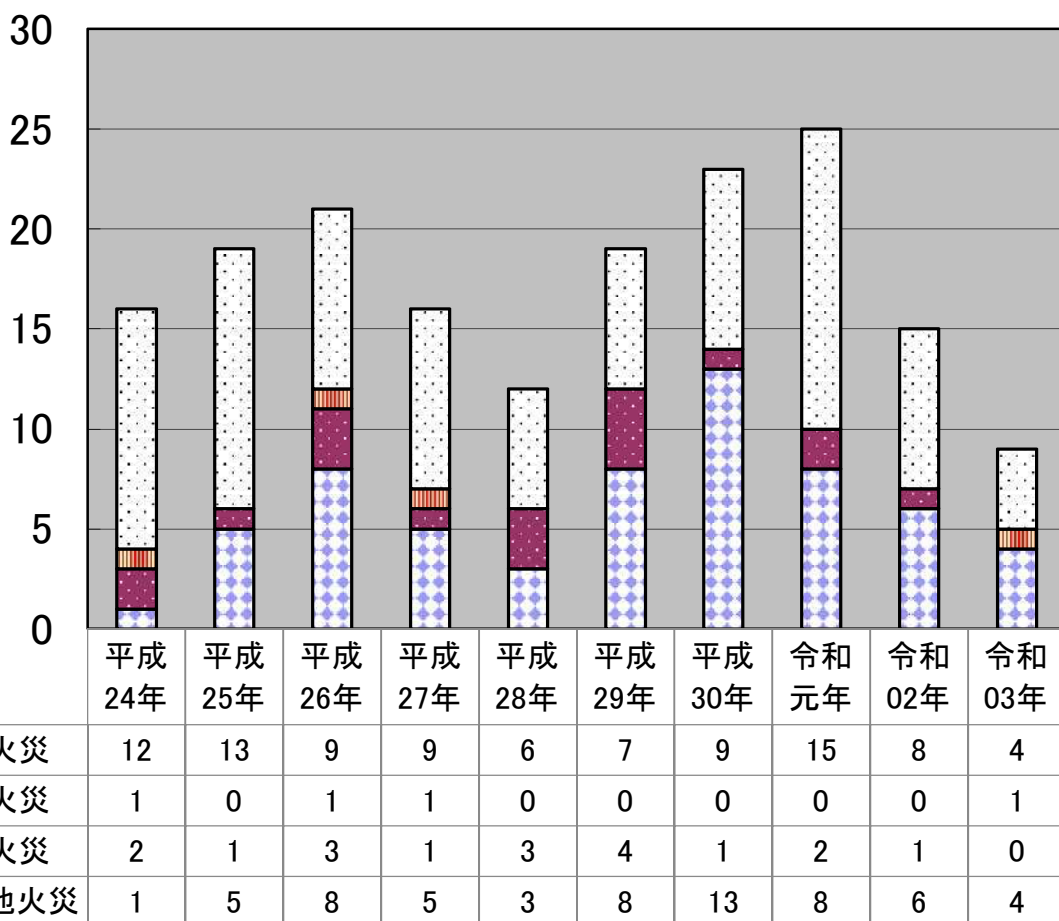
## 曜日別出火件数

別	火災種別	建物火災	林野火災	車両火災	その他火災	合計
月		2			2	2
火						0
水		1			1	2
木		2				2
金		3			1	4
土			1			2
日		2				3
合 計		10	1	0	4	15



## 過去10年間の火災状況

火災状況 \ 年	平成 24	平成 25	平成 26	平成 27	平成 28	平成 29	平成 30	令和 元	令和 2	令和 3
火災件数	16	19	21	16	12	19	23	25	15	9
火災発生間隔 (日)	22.8	19.2	17.4	22.8	30.4	19.2	15.9	14.6	24.3	40.6
一件当り損害額 (千円)	6,347	1,012	1,145	1,598	836	1,280	11,724	2,066	2,792	812
建物火災一件当りの 焼損面積(m <sup>2</sup> )	93	86	25	93	87	63	802	54	99	38
林野火災一件当りの 損害面積(a)	7.0	0.0	2.0	25.0	0.0	0.0	0.0	0.0	0.0	1.0
住民一人当りの 損害額(円)	1,235	235	297	318	126	307	3,419	659	540	95
死者数(人)	0	1	1	1	0	1	1	1	1	0
出火率 (人口1万人当りの火災件数)	1.95	2.33	2.59	1.99	1.50	2.40	2.92	3.19	1.93	1.17



# 令和 3年 気象年報

月	平均		瞬間最大		気 温			湿 度				気 圧		雨 量			
	風速 (m/s)	風向	風速 (m/s)	風向	平均 ℃	最高 ℃	最低 ℃	平均 %	最高 %	最低 %	実効 (平均) %	現地 気圧 (hPa)	海面 気圧 (hPa)	10分間 最大 (mm)	1時間 最大 (mm)	日最大 (mm)	月積算 (mm)
1月	1.8	西南西	18.7	西南西	3.6	16.3	-3.6	70.7	99.7	29.4	70.9	992.4	1020.2	1.5	6.5	29.5	74.5
2月	1.9	西南西	29.3	西南西	6.1	19.2	-2.8	65.6	99.4	11.1	65.7	990.9	1018.4	3.5	7.5	36.0	70.5
3月	1.4	北北東	17.3	北	9.8	22.8	-0.9	75.0	99.7	19.6	74.5	991.5	1018.7	3.0	12.5	28.5	118.5
4月	1.5	南東	14.0	南東	13.1	25.1	0.9	70.1	99.4	13.3	69.6	991.4	1018.2	2.5	8.5	35.5	110.0
5月	1.4	南西	17.7	南西	18.0	27.6	7.0	77.4	99.4	19.1	77.5	984.4	1010.5	4.0	10.5	34.0	133.5
6月	1.1	北北東	13.2	南南西	21.7	31.3	13.8	80.9	99.4	23.6	79.4	983.7	1009.4	12.0	28.5	33.0	142.0
7月	1.1	東北東	16.5	南南西	26.2	34.7	19.8	81.4	99.4	41.9	82.1	984.6	1009.0	16.0	29.5	33.0	223.5
8月	1.1	西南西	16.8	南南西	26.1	35.7	19.5	84.2	99.4	26.6	84.1	984.6	1009.9	10.0	26.5	48.5	275.5
9月	1.1	南東	12.6	南東	22.6	32.3	16.8	86.4	99.4	46.6	85.3	987.9	1013.6	12.5	21.5	35.5	163.5
10月	1.1	西南西	14.7	北	17.6	29.3	5.1	80.3	99.4	28.6	80.3	992.6	1019.0	2.5	8.0	29.0	43.5
11月	1.2	南南西	16.5	西南西	10.9	22.2	-0.5	80.2	99.4	30.5	80.4	991.2	1018.2	1.5	5.5	20.0	46.5
12月	1.8	西南西	17.5	西南西	6.2	16.1	-1.4	75.6	99.4	38.6	76.2	992.1	1019.6	2.0	9.5	33.5	94.5
平均	1.4	西南西	/	/	15.2	/	/	77.3	/	/	77.2	988.9	1015.5	/	/	/	/
最高値	7.9	南南西	29.3	西南西	/	35.7	/	/	99.7	/	95.2	1006.6	1034.6	16.0	29.5	48.5	275.5
(月日)	8/9	/	2/18	/	/	8/8	/	/	1/26	/	8/20	4/11	4/11	7/9	7/9	8/12	8月
最低値	/	/	/	/	/	/	-3.6	/	/	11.1	56.5	964.9	989.3	/	/	/	/
(月日)	/	/	/	/	/	/	1/8	/	/	2/25	2/25	8/9	8/9	/	/	/	/

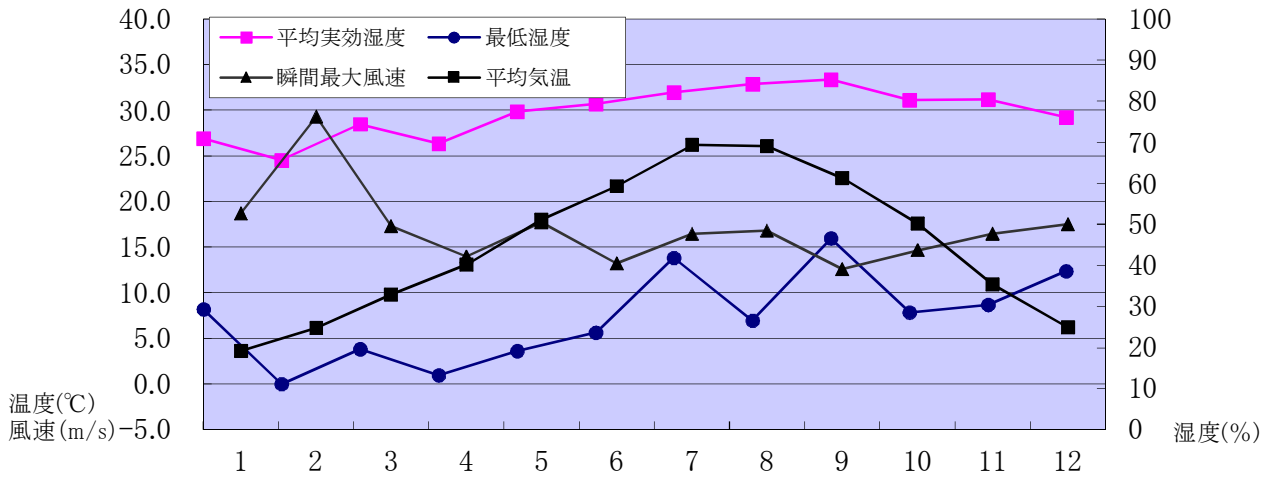
風向 頻度 (%)	北	北北東	北東	東北東	東	東南東	南東	南南東	南	南南西	南西	西南西	西	西北西	北西	北北西	静穏
	7.7	11.3	3.0	5.1	1.2	0.2	10.7	1.5	7.1	10.2	12.3	13.8	6.6	1.7	2.8	3.8	1.0

日数	夏 日	冬 日	年降雨日数
		136	37

年積算雨量
1496.0 mm

※夏 日:最高気温が25℃以上の日  
 ※冬 日:最低気温が0℃未満の日  
 ※観測地:名張市消防本部

# 月別気象状況



月	1	2	3	4	5	6	7	8	9	10	11	12
平均実効湿度(%)	70.9	65.7	74.5	69.6	77.5	79.4	82.1	84.1	85.3	80.3	80.4	76.2
最低湿度(%)	29.4	11.1	19.6	13.3	19.1	23.6	41.9	26.6	46.6	28.6	30.5	38.6
瞬間最大風速(m/s)	18.7	29.3	17.3	14.0	17.7	13.2	16.5	16.8	12.6	14.7	16.5	17.5
平均気温(°C)	3.6	6.1	9.8	13.1	18.0	21.7	26.2	26.1	22.6	17.6	10.9	6.2

# 警報等発表状況(名張市)

令和3年中

区分		月別												合計
		1月	2月	3月	4月	5月	6月	7月	8月	9月	10月	11月	12月	
特別警報	暴風	0	0	0	0	0	0	0	0	0	0	0	0	0
	暴風雪	0	0	0	0	0	0	0	0	0	0	0	0	0
	大雨	0	0	0	0	0	0	0	0	0	0	0	0	0
	大雪	0	0	0	0	0	0	0	0	0	0	0	0	0
警報	暴風雪	0	0	0	0	0	0	0	0	0	0	0	0	0
	大雨	0	0	0	0	0	0	0	0	0	0	0	0	0
	洪水	0	0	0	0	0	0	0	0	0	0	0	0	0
	暴風	0	0	0	0	0	0	0	0	0	0	0	0	0
	大雪	0	0	0	0	0	0	0	0	0	0	0	0	0
注意報	大雨	0	0	0	0	2	4	9	6	3	0	0	0	24
	大雪	1	0	0	0	0	0	0	0	0	0	0	1	
	風雪	1	0	0	0	0	0	0	0	0	0	0	2	3
	雷	3	3	5	6	6	10	8	6	5	3	5	0	60
	強風	1	2	0	0	0	0	0	0	1	1	0	2	7
	融雪	0	0	0	0	0	0	0	0	0	0	0	0	0
	洪水	0	0	0	0	0	1	2	3	1	0	0	0	7
	濃霧	5	1	6	2	8	2	3	0	4	7	8	2	48
	乾燥	4	4	1	3	0	0	0	0	0	0	0	0	12
	なだれ	0	0	0	0	0	0	0	0	0	0	0	0	0
	低温	0	5	4	0	0	0	0	0	0	0	0	0	9
	霜	0	0	12	4	0	0	0	0	0	0	0	0	16
	着氷	0	0	0	0	0	0	0	0	0	0	0	0	0
着雪	0	0	0	0	0	0	0	0	0	0	0	0	0	
合計		15	15	28	15	16	17	22	15	14	11	13	6	187
火災気象通報		6	9	2	8	0	0	0	0	1	1	0	3	30

## 通信施設等の現況

令和3年4月1日

種別 所属	電話(消防機関にあるもの)					消防・救急業務用無線局(デジタル)					(アナログ)
	火災報知専用電話(回線)		消防電話		加入電話	基地局	移動局				400MHz
	N T T 固定電話	N T T 固定電話以外	携 帯 電 話 等	回 線			車 載	卓 上	可 搬	携 帯	携 帯
消防本部・名張消防署	6	10	8		20	1	18	1	1	25	25
桔梗が丘分署				1	5		4	1		6	9
つつじが丘出張所				1	5		4	1		4	6
計	6	10	8	2	30	1	26	3	1	35	40

## 119番等受信状況

令和3年中

分類 月別	通信指令室						合計
	119番通報		消防緊急通報		消防署一般 電話へ通報	その他 (かけつけ等)	
	一般加入電話 IP電話含む	携帯電話	FAX	メール			
1月	194	175	0	0	34	14	417
2月	152	157	0	0	26	19	354
3月	194	163	0	0	31	7	395
4月	200	175	0	0	32	15	422
5月	167	172	0	0	28	12	379
6月	154	169	0	0	28	3	354
7月	191	186	0	0	26	10	413
8月	183	192	0	0	25	7	407
9月	184	162	0	0	37	10	393
10月	220	198	0	0	26	18	462
11月	191	163	0	0	29	15	398
12月	199	200	0	0	29	10	438
合計	2,229	2,112	0	0	351	140	4,832
割合	46.1%	43.7%	0.0%	0.0%	7.3%	2.9%	100%

## 119番等受信内容状況

令和3年中

分類 月別	名張消防署							合計
	火災	救急	救助	その他の災害	悪嘘	間違い	その他	
1月	2	311	3	29	0	15	76	436
2月	9	255	9	13	0	22	57	365
3月	2	269	10	11	0	13	106	411
4月	5	304	4	10	0	9	100	432
5月	2	276	4	10	0	12	82	386
6月	0	256	6	5	1	16	77	361
7月	3	308	2	18	0	22	71	424
8月	1	299	5	11	0	17	83	416
9月	4	279	2	15	0	12	91	403
10月	3	312	0	14	0	18	123	470
11月	0	294	4	14	0	16	82	410
12月	3	312	3	12	0	27	92	449
合計	34	3,475	52	162	1	199	1,040	4,963
割合	0.7%	70.0%	1.0%	3.3%	0.0%	4.0%	21.0%	100.0%



## 令和3年 科目別案内件数表(名張市)

	内科	小児科	外科	整形外科	産婦人科	眼科	耳鼻咽喉科	皮膚科	泌尿器科	精神神経科	脳神経外科	循環器科	呼吸器科	消化器科	歯科	矯正歯科	小児歯科	歯科口腔外科	呼吸器外科	心臓血管外科	小児外科	その他	合計
1月	51	7	6	9		3	2		1						3			1				2	85
																							0
2月	23	3	1	4		4	1	1	1			1		1								1	41
																							0
3月	32	11	4	2		5	1	1		1		1			1							1	60
																							0
4月	45	7	3	8		5	3	1							1			1				1	75
																							0
5月	54	12	9	8		1	1		1	1				1	1							3	92
																							0
6月	31	10	5	2		5	1		2					1									57
																							0
7月	41	10	6	4		4	2	3	2						2		1						75
																							0
8月	60	14	6	3		2	5		1				1	1	2								95
																							0
9月	61	10	4	3		2	3	1															84
																							0
10月	36	5	5	4		4	1		1						1			1					58
																							0
11月	29	6	2	6		2	2	1						1	3								52
																							0
12月	25	8	3	7					1						2			1				2	49
																							0
合計	488	103	54	60	0	37	22	8	10	2	0	2	1	5	16	0	1	4	0	0	0	10	823
	0	0	0	0	0	0	0	0	0	0	0	0	0	0	0	0	0	0	0	0	0	0	0

※上段は、案内件数。

下段は、案内不可又は遠隔地のため断る。

※三重県救急医療情報システムコールセンターから名張市分の資料をいただき掲載しています。

# 令和3年救急出場状況

## 1. 救急出場件数

令和3年中における救急出場件数は、3,400件で一日平均すると9.3件出場したことになります。

## 2. 事故種別

事故種別ごとの救急出場件数は、急病が2,260件と最も多く全体の66.5%を占め、次いで一般負傷の552件(16.2%)、その他の317件(9.3%)となり、これらで総出場件数の92.0%にあたります。

### 救急事故種別出場件数の増減

区分	火災	自然災害	水難	交通	労働災害	運動競技	一般負傷	加害	自損行為	急病	その他	合計
令和3年	1	0	1	186	27	15	552	5	36	2,260	317	3,400
令和2年	3	0	2	165	29	12	510	11	24	2,293	288	3,337
増減	-2	0	-1	21	-2	3	42	-6	12	-33	29	63

※「その他」は転院搬送、資器材搬送、医師搬送等で、その内の296件が転院搬送になります。

## 3. 搬送人員

令和3年中における搬送人員は、3,044人でした。年齢区分では、老人(65歳以上)が2,106人と最も多く、全体の約69.2%を占めています。

### 年齢別搬送人員と構成割合

区分	新生児	乳幼児	少年	成人	老人	合計
	生後28日未満	28日以上～7歳未満	7歳以上～18歳未満	18歳以上～65歳未満	65歳以上	
人員	3	80	78	777	2,106	3,044
割合(%)	0.1%	2.6%	2.6%	25.5%	69.2%	100%

## 4. 地区別出場件数

1地区での出場件数が最も多かったのは、名張地区で全体の18.1%を占め、次いで箕曲地区で全体の15.6%となっています。

### 地区別救急出場件数

事故種別 区分	合計	火災	自然災害	水難	交通	労働災害	運動競技	一般負傷	加害	自損行為	急病	その他			
												転院	医師	資器材	その他
名張	614	0	0	0	17	4	3	96	0	4	396	90	0	0	4
蔵持	384	0	0	0	28	5	2	58	2	2	266	20	0	0	1
薦原	147	0	0	0	5	4	0	19	0	0	118	0	0	0	1
美旗	358	1	0	0	27	4	0	47	0	5	271	1	0	0	2
比奈知	300	0	0	0	22	0	0	59	1	7	209	0	0	0	2
つつしが丘	351	0	0	0	14	0	1	74	0	3	257	0	0	0	2
錦生	74	0	0	0	11	2	0	16	0	0	44	0	0	0	1
赤目	151	0	0	0	9	0	0	31	0	5	101	2	0	0	3
箕曲	531	0	0	1	25	6	8	66	0	5	252	163	0	0	5
国津	29	0	0	0	2	0	1	3	0	0	23	0	0	0	0
桔梗が丘	460	0	0	0	26	2	0	83	2	5	322	20	0	0	0
名張市計	3,399	1	0	1	186	27	15	552	5	36	2,259	296	0	0	21
管外	1	0	0	0	0	0	0	0	0	0	1	0	0	0	0
合計	3,400	1	0	1	186	27	15	552	5	36	2,260	296	0	0	21

# 月別救急活動状況

種別 月別	救急事故種別																
	合計	火災	自然災害	水難	交通	労働災害	運動競技	一般負傷	加害	自損行為	急病	その他					
												小計	転院	医師	資器材	その他	
1月	出場件数	304	0	0	0	18	4	1	49	1	6	197	28	25	0	0	3
1月	搬送人員	278	0	0	0	22	4	1	46	1	5	175	24	24	0	0	0
2月	出場件数	252	0	0	0	15	1	0	34	0	4	175	23	23	0	0	0
2月	搬送人員	215	0	0	0	14	1	0	29	0	3	145	23	23	0	0	0
3月	出場件数	260	0	0	0	17	0	0	42	1	3	166	31	27	0	0	4
3月	搬送人員	238	0	0	0	18	0	0	39	0	2	152	27	27	0	0	0
4月	出場件数	301	0	0	0	19	2	3	40	0	3	199	35	32	0	0	3
4月	搬送人員	272	0	0	0	22	2	2	38	0	1	175	32	32	0	0	0
5月	出場件数	266	0	0	0	9	0	2	40	2	3	192	18	18	0	0	0
5月	搬送人員	236	0	0	0	7	0	2	36	1	3	169	18	18	0	0	0
6月	出場件数	244	0	0	0	16	2	1	43	0	4	153	25	24	0	0	1
6月	搬送人員	224	0	0	0	16	2	1	39	0	3	139	24	24	0	0	0
7月	出場件数	305	1	0	0	10	2	0	60	0	3	201	28	26	0	0	2
7月	搬送人員	273	0	0	0	9	2	0	55	0	3	178	26	26	0	0	0
8月	出場件数	297	0	0	1	15	7	1	41	0	1	209	22	20	0	0	2
8月	搬送人員	262	0	0	0	15	7	1	39	0	1	179	20	20	0	0	0
9月	出場件数	275	0	0	0	12	2	0	43	0	2	184	32	31	0	0	1
9月	搬送人員	248	0	0	0	12	2	0	38	0	2	163	31	31	0	0	0
10月	出場件数	305	0	0	0	19	3	2	49	0	1	205	26	26	0	0	0
10月	搬送人員	273	0	0	0	20	3	2	45	0	0	177	26	26	0	0	0
11月	出場件数	290	0	0	0	12	1	2	46	1	2	201	25	21	0	0	4
11月	搬送人員	254	0	0	0	11	1	2	40	1	1	177	21	21	0	0	0
12月	出場件数	301	0	0	0	24	3	3	65	0	4	178	24	23	0	0	1
12月	搬送人員	271	0	0	0	24	3	3	58	0	3	157	23	23	0	0	0
合計	出場件数	3,400	1	0	1	186	27	15	552	5	36	2,260	317	296	0	0	21
合計	搬送人員	3,044	0	0	0	190	27	14	502	3	27	1,986	295	295	0	0	0

## 時間別救急出場件数

事故種別 区分	火災	自然災害	水難	交通	労働災害	運動競技	一般負傷	加害	自損行為	急病	その他					合計
											小計	転院	医師	資器材	その他	
休日	0	0	0	9	0	0	31	0	4	108	7	5	0	0	2	159
休日以外	1	0	1	177	27	15	522	5	32	2,151	310	291	0	0	19	3,241
合計	1	0	1	186	27	15	553	5	36	2,259	317	296	0	0	21	3,400
(時)~(時)																
0~2	0	0	0	1	0	0	17	0	2	96	4	3	0	0	1	120
2~4	1	0	0	2	0	0	15	0	2	83	4	4	0	0	0	107
4~6	0	0	0	8	0	0	18	0	2	95	4	3	0	0	1	127
6~8	0	0	0	10	0	0	33	0	3	173	7	4	0	0	3	226
8~10	0	0	0	27	2	2	70	1	4	295	58	57	0	0	1	459
10~12	0	0	1	25	5	4	70	0	4	265	81	78	0	0	3	455
12~14	0	0	0	28	9	5	72	1	5	208	59	56	0	0	3	387
14~16	0	0	0	16	8	2	57	0	9	231	23	20	0	0	3	346
16~18	0	0	0	36	1	2	69	0	0	248	31	30	0	0	1	387
18~20	0	0	0	23	1	0	59	0	2	201	28	25	0	0	3	314
20~22	0	0	0	8	1	0	41	2	3	207	14	12	0	0	2	276
22~24	0	0	0	2	0	0	32	1	0	157	4	4	0	0	0	196

## 年 齡 別 搬 送 人 員

(単位:人)

種 別 年 齡 別	火 災	自 然 災 害	水 難	交 通	労 働 災 害	運 動 競 技	一 般 負 傷	加 害	自 損 行 為	急 病	そ の 他	合 計
新 生 児	0	0	0	0	0	0	0	0	0	1	2	3
乳 幼 児	0	0	0	4	0	0	21	0	0	45	10	80
少 年	0	0	0	17	0	11	14	0	0	28	8	78
成 人	0	0	0	89	24	3	69	3	19	495	75	777
老 人	0	0	0	80	3	0	399	0	8	1,416	200	2,106
合 計	0	0	0	190	27	14	503	3	27	1,985	295	3,044

## 年 齡 別 傷 病 程 度 別 搬 送 人 員

(単位:人)

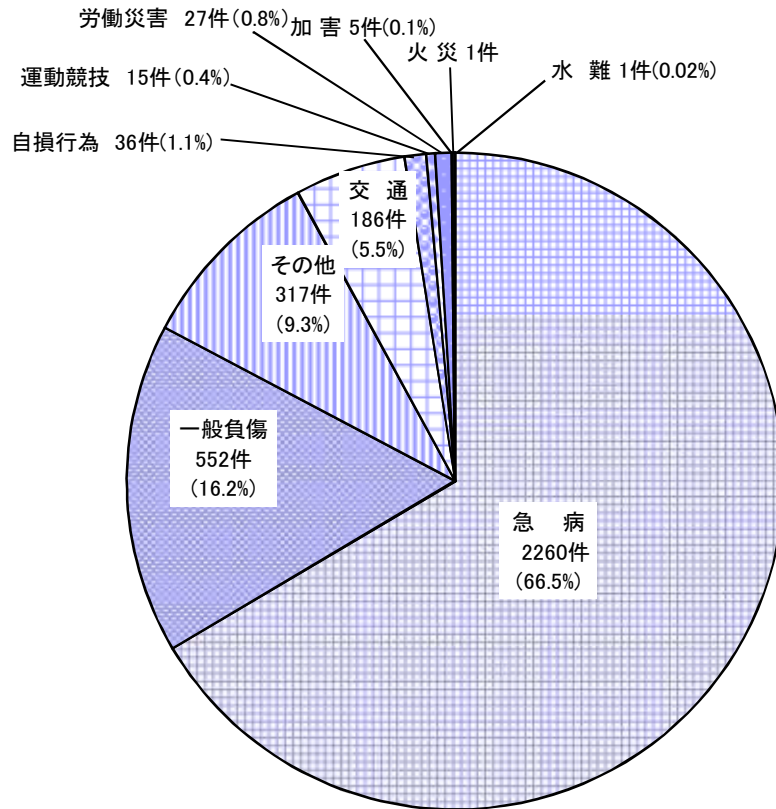
傷病程度 年 齡 別	死 亡	重 症	中 等 症	軽 症	そ の 他	合 計
新 生 児	0	0	2	1	0	3
乳 幼 児	0	1	30	49	0	80
少 年	0	3	30	45	0	78
成 人	11	67	219	480	0	777
老 人	63	339	957	747	0	2,106
合 計	74	410	1,238	1,322	0	3,044

## 現 場 到 着 所 要 時 間 別 出 場 件 数

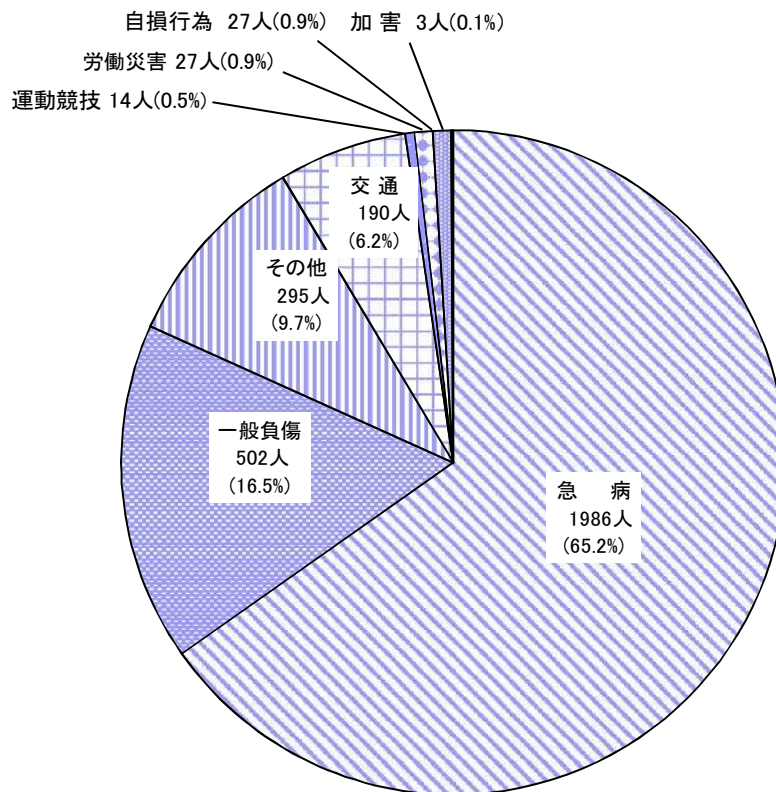
(単位:件)

種 別	時 間	3分未満	3分以上 5分未満	5分以上 10分未満	10分以上 20分未満	20分以上	合計	現 場 到 着 所 要 時 間
								平均 (分)
交 通 事 故		0	9	116	59	2	186	8.1
一 般 負 傷		3	21	338	183	8	553	7.8
急 病		21	92	1,427	698	21	2,259	8.4
そ の 他		12	30	292	66	2	402	6.8
合 計		36	152	2,173	1,006	33	3,400	8.0

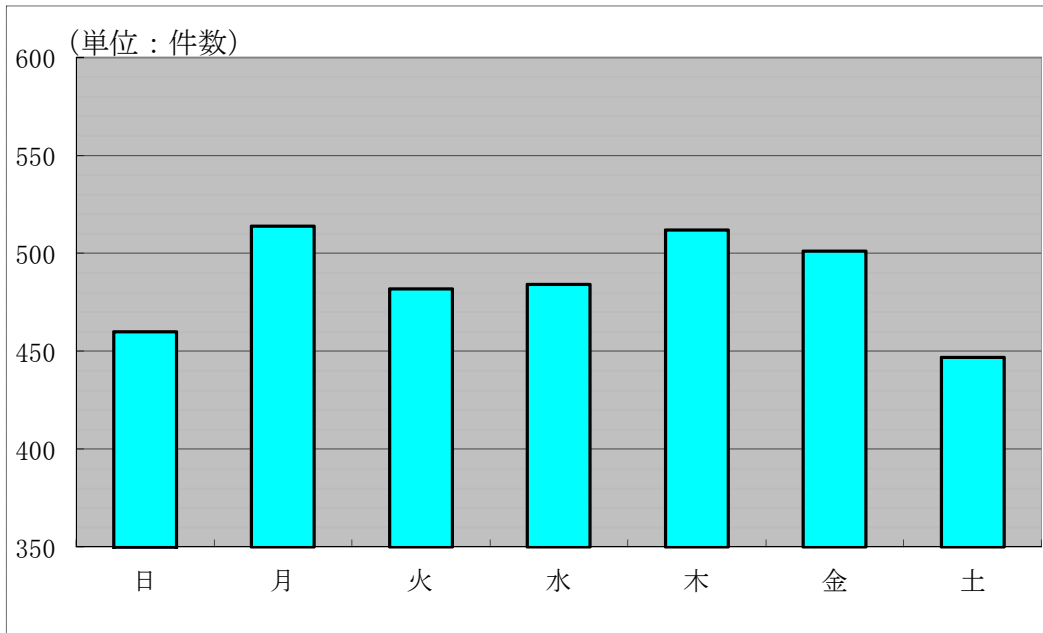
## 事故別救急出場件数



## 事故別救急搬送人員

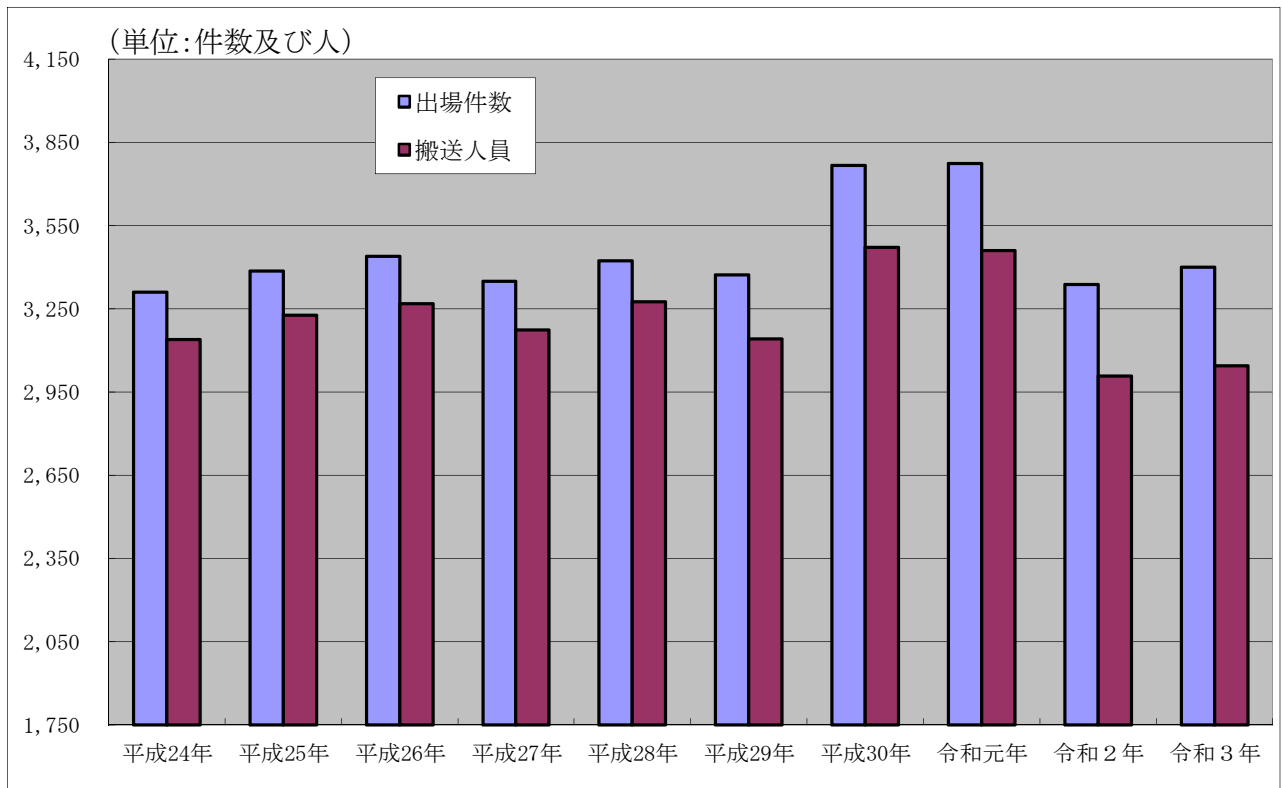


## 曜日別救急出場件数



年 \ 曜日	日	月	火	水	木	金	土
令和2年	460	514	482	484	512	501	447

## 過去10年間の救急出場件数等



	平成24年	平成25年	平成26年	平成27年	平成28年	平成29年	平成30年	令和元年	令和2年	令和3年
出場件数	3,309	3,387	3,438	3,348	3,424	3,373	3,767	3,773	3,337	3,400
搬送人員	3,140	3,227	3,268	3,173	3,276	3,142	3,472	3,461	3,007	3,044

## 救助出動件数

令和3年中

種別	火災	水難	自然災害	交通事故	建物等による事故	機械による事故	その他の事故	合計
出動件数	0	3	0	23	18	2	17	63
活動件数	0	3	0	17	14	1	15	50
救助人員	0	3	0	21	14	1	15	54

## 応急手当普及啓発活動状況

令和3年中

救命入門コース		普通救命講習		上級救命講習		応急手当指導員		応急手当普及員		その他の講習		合計	
回数	人員	回数	人員	回数	人員	回数	人員	回数	人員	回数	人員	回数	人員
24	248	48	305	1	9	0	0	9	51	18	300	100	913

※ 救命入門コースは、胸骨圧迫とAEDの使用方法を中心とする講習です。

# 名張市消防団の主なできごと

(令和3年4月1日～令和4年3月31日)

## R3 4. 1 役員異動

・ 薦原分団	分団長	(退任)田中 寿一	(就任)中川 裕史
	副分団長	(退任)中川 裕史	(就任)福岡 佳史
・ 美旗分団	分団長	(退任)森 哲也	(就任)米澤 真吾
	副分団長	(退任)米澤 真吾	(就任)森 哲也
・ 赤目分団	分団長	(退任)濱地 俊宏	(就任)奥西 俊裕
	副分団長	(退任)奥西 俊弥	(就任)村橋 宏治

4. 11	名張市消防団入団式、三重県消防操法大会出場に係る結団式、初任者・指揮者訓練	(参加者) 44名	於	消防本部
6. 27	名張市消防団災害対応訓練	142名	於	消防本部、名張川河川防災ステーション
7. 4	三重県消防協会伊賀支会無人航空機研修会	14名	於	県伊賀庁舎
10. 10	消防団指揮幹部科分団指揮課程・指導員科	4名	於	三重県消防学校
10. 24	三重県消防協会伊賀支会無人航空機実技研修(1回目)	3名	於	三重県消防学校
10. 30	消防団指揮幹部科現場指揮課程	2名	於	三重県消防学校
11. 7	方面隊訓練(第三方面隊)		於	名張市立錦生赤目小学校
	秋季全国火災予防運動に係る防火啓発パレード	171名	於	市内一円
11. 20	名張市総合防災訓練	139名	於	市内
11. 21	三重県消防協会伊賀支会無人航空機実技研修(2回目)	3名	於	伊賀広域防災拠点
12. 5	三重県消防協会伊賀支会指導者訓練	60名	於	しらさぎ運動公園
12. 12	三重県消防協会伊賀支会女性消防団員研修会	18名	於	消防本部
12. 29-30	年末特別警戒	延べ503名	於	市内一円
R4 1. 9	名張市消防出初式	163名	於	消防本部、名張川河川敷
1. 23 他	消防団一日教育研修(1/23、1/30、2/27)	延べ8名	於	三重県消防学校
2. 24	赤目分団丈六地区消防ポンプ庫更新整備			
3. 1	方面隊訓練(第一方面隊)		於	消防本部
	春季全国火災予防運動に係る防火啓発パレード	188名	於	市内一円

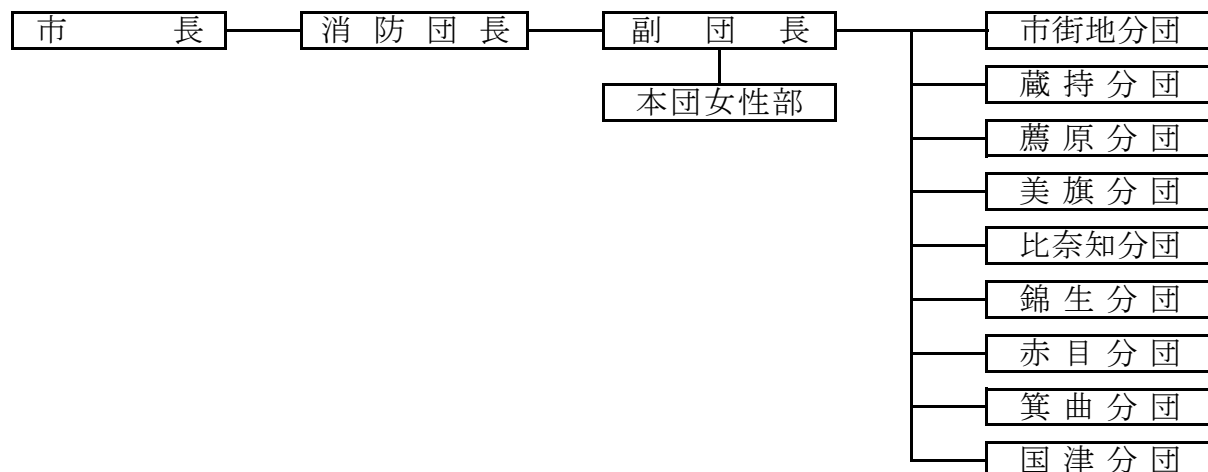
## 備 考

- ・ 名張市消防団分団長会議 6回開催
- ・ 名張市消防団団員確保及び地域連携検討委員会 2回開催



# 消 防 団 組 織

名張市消防団 (定数 定員500名 実員419名)



# 消 防 団 現 勢

令和4年4月1日現在

区分	人 員										機 械			
	階級	定員	団長	副団長	分団長	副分団長	部長	班長	団員	実員	消防ポンプ自動車	小型動力ポンプ	積載小型動力ポンプ付	搬送軽四小型動力ポンプ付
分団別		員	長	長	長	長	長	長	員	員				
名張市消防団	団本部	23	1	2			1	2	16	22				
	市街地分団	36			1	1	3	6	19	30	1			2
	蔵持分団	65			1	1	3	7	41	53		2		5
	薦原分団	50			1	1	2	6	38	48		2		4
	美旗分団	50			1	1	2	6	24	34	1	2		3
	比奈知分団	55			1	1	2	8	30	42	1	1	1	2
	錦生分団	60			1	1	3	11	41	57		2		4
	赤目分団	50			1	1	3	8	24	37	1	3	1	1
	箕曲分団	65			1	1	3	6	52	63		3	1	3
	国津分団	46			1	1	3	6	22	33		3		4
合 計		500	1	2	9	9	25	66	307	419	4	18	3	28

## 年齢別階級別消防団員数

令和4年4月1日現在

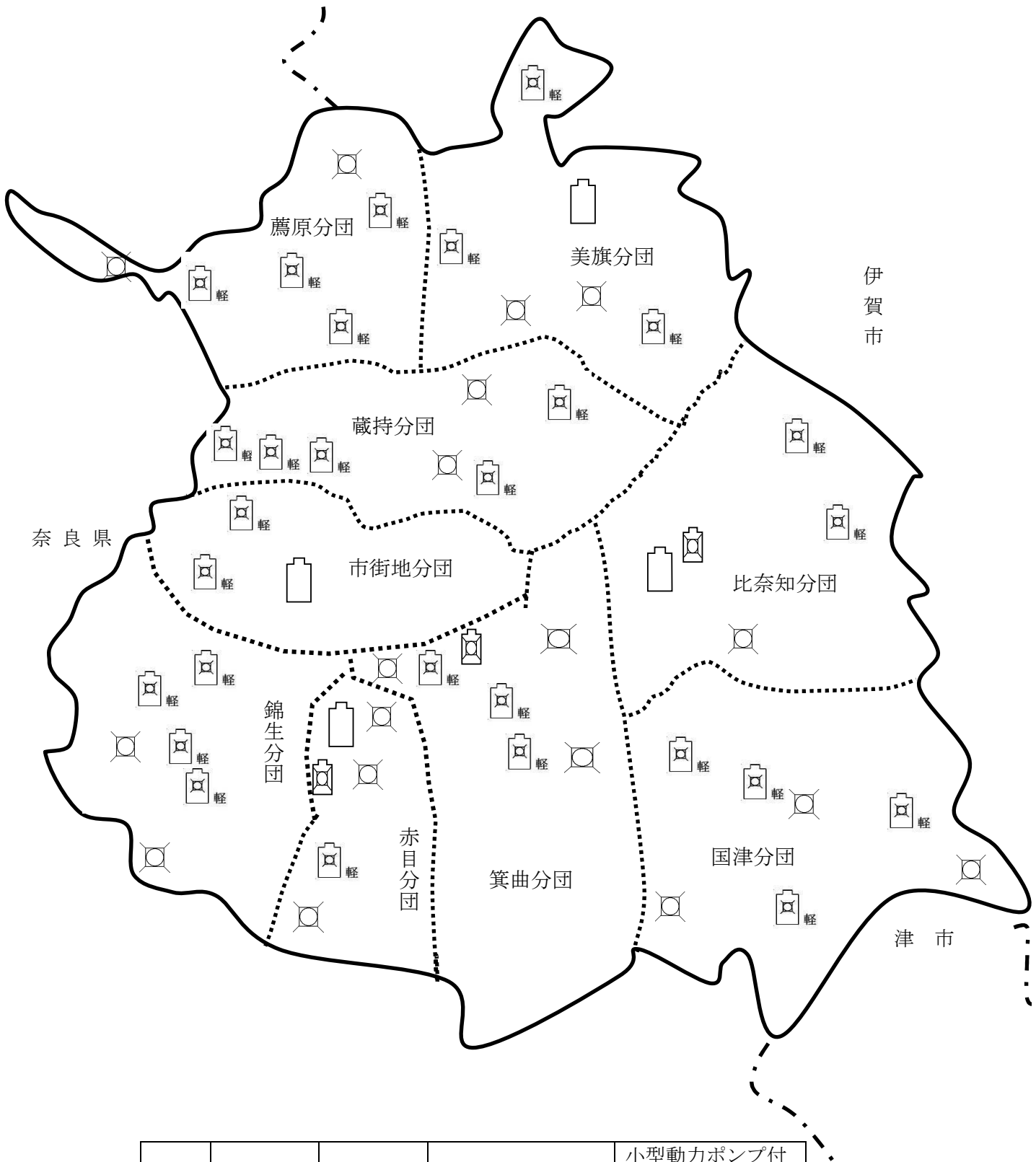
	階級別 年齢別	団	副	分	副	部	班	団	合
		長	長	団	分	長	長	員	計
名 張 市 消 防 団	平均年齢	69.0	53.5	46.1	43.0	44.8	43.9	43.3	
	21歳未満							6	6
	21歳以上～25歳以下						1	12	13
	26歳以上～30歳以下					1	1	17	19
	31歳以上～35歳以下				2	2	7	42	53
	36歳以上～40歳以下				1	6	12	53	72
	41歳以上～45歳以下			3	4	4	19	41	71
	46歳以上～50歳以下		1	6		5	16	68	96
	51歳以上	1	1		2	8	10	67	89
	合計	1	2	9	9	26	66	306	419

## 在職年数別階級別消防団員数

令和4年4月1日現在

	階級別 勤続年数別	団	副	分	副	部	班	団	合
		長	長	団	分	長	長	員	計
名 張 市 消 防 団	平均勤続年数	38	30	18	14	17	13	12	
	5年未満						5	65	70
	5年以上～10年未満				3	6	23	63	95
	10年以上～15年未満			3	2	4	13	60	82
	15年以上～20年未満			3	2	8	12	52	77
	20年以上～25年未満			1	2	2	9	35	49
	25年以上	1	2	2		6	4	31	46
	合計	1	2	9	9	26	66	306	419

# 消防団消防機械配置図



凡例	ポンプ車	小型動力ポンプ	小型動力ポンプ付積載車	小型動力ポンプ付軽積載車 小型動力ポンプ付軽搬送車
	