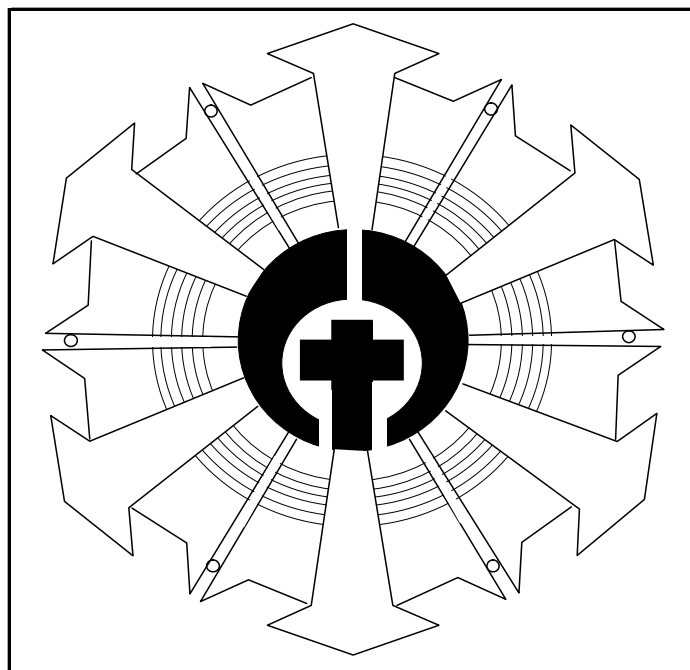


消 防 年 報

令和5年版



第17号

名張市消防本部

はじめに

名張市消防本部では、消防行政の実態を紹介するために、伊賀南部消防組合（昭和46年10月15日に名張市と青山町とで発足、平成19年3月31日に解散）の頃も含め、昭和43年から毎年消防年報を発行しています。

その間、消防を取り巻く環境は、日々変化を続けており、当消防本部もそれに対応するため、消防力の強化等に取り組んでまいりました。

この年報では、名張消防の現在のすがたをわかり易く紹介するため、業務内容や火災・救急統計等を項目ごとに収録しています。

この年報が、消防行政についてのご理解を深めていただく一助になれば幸いです。

なお、平成18年度以前の統計資料については、特に記載してあるものを除きまして、伊賀南部消防組合時の資料から青山消防署分を除き作成したものです。

令和5年12月

名張市消防本部

目 次

名張市消防本部のあゆみ	1
歴代消防長・消防署長	5
主なできごと	7

管内情勢・組織・財政

名張市消防本部の位置	8
人口・世帯数	8
消防組織	9
事務分掌	9
消防予算	11

消防現勢

消防職員配置状況	12
在職年数別消防職員数	13
年齢別消防職員数	13
特殊技術資格所有状況	14
消防職員研修状況	14
消防庁舎の現況	15
消防相互応援協定締結状況	16
消防車両一覧	17
消防用資機材等	18
消防水利の現況	21
消防本部消防機械配置図	22

予防・危険物

消防用設備を必要とする防火対象物	24
建築確認同意事務処理状況	25
各種届出事務取扱件数	26
民間防火組織の状況	27
危険物施設の状況	28
危険物製造所等の貯蔵取扱量の状況	29
危険物関係事務処理状況	29

火災統計

名張市の火災概要	30
月別火災状況	31
地区別火災発生状況	32
出火原因別火災発生件数	33
時間別出火件数	34

曜日別出火件数	34
過去10年間の火災状況	35

気象・通信

気象年報	36
月別気象状況	37
警報等発表状況	37
通信施設等の現況	38
119番等受信状況	38
119番等受信内容状況	38
科目別案内件数表(名張市)	39

救急・救助統計

救急出場状況	40
月別救急活動状況	41
時間別救急出場件数	41
年齢別搬送人員	42
年齢別傷病程度別搬送人員	42
現場到着所要時間別出場件数	42
事故別救急出場件数	43
事故別救急搬送人員	43
曜日別救急出場件数	44
過去10年間の救急出場件数等	44
救助出動件数	45
応急手当普及啓発活動状況	45

消防団

名張市消防団の主なできごと	46
消防団組織	47
消防団現勢	47
年齢別階級別消防団員数	48
在職年数別階級別消防団員数	48
消防団消防機械配置図	49

名張市消防本部のあゆみ

<令和5年4月1日まで>

- | | | | |
|----------|---|---------|--|
| S34. 2. | 1 名張市消防本部設置（常備消防発足）
所在地 名張市丸之内79番地 | H19. 4. | 1 名張市消防本部設置
所在地 名張市栄町2873番地1
消防長 今西 米喜 就任
消防次長 岩本 信博 就任(増員)
署 長 中野 實 就任
職員定数 108名
消防職員 総数 113名
(消防吏員112名、その他の職員1名)
消防職員11名転出(伊賀市へ派遣)
消防職員1名市危機管理室へ異動
消防職員 総数 101名
(消防吏員100名、その他の職員1名) |
| S36. 3. | 消防庁舎移転
所在地 名張市栄町2873番地1
構造 鉄筋コンクリート造二階建
(二階のみ木造) | | |
| S42. 4. | 1 名張市消防署設置（消防本部に併設） | | |
| S43. 12. | 20 消防庁舎増改築
構造 鉄筋コンクリート造二階建 | | |
| S46. 10. | 15 伊賀南部消防組合発足
消防の広域化による防災体制の充実強化を図るため、名張市・名賀郡青山町をもって常備消防を組織する
伊賀南部消防組合消防本部・名張消防署
所在地 名張市栄町2873番地1
名張消防署青山分署
所在地 名賀郡青山町阿保1411番地 | H19. 4. | 2 消防長 今西 米喜 退職
消防職員 総数 100名
(消防吏員99名、その他の職員1名)
消防長職務代理者 岩本信博(消防次長) |
| | | H19. 5. | 14 消防長 志村 秀郎 就任(増員)
消防次長 中野 實 就任
署 長 杉永 博雄 就任
消防職員 総数 101名
(消防吏員100名、その他の職員1名) |
| S47. 9. | 11 名張消防署青山分署庁舎移転竣工
所在地 名賀郡青山町阿保715番地1
構造 鉄骨造平屋建 | | |
| | | H19. 7. | 1 消防職員1名増員
消防職員 総数 102名
(消防吏員101名、その他の職員1名) |
| S50. 5. | 1 名張消防署桔梗が丘分署庁舎新築竣工開署
所在地 名張市桔梗が丘6番町1街区1
31番地3
構造 鉄筋コンクリート造二階建 | H20. 3. | 31 消防次長 岩本 信博 退任・市へ
消防職員 総数 101名
(消防吏員100名、その他の職員1名) |
| S55. 3. | 10 名張消防署青山分署移転 庁舎新築竣工
所在地 名賀郡青山町羽根字上後瀬41番地1
構造 鉄筋コンクリート造二階建一部
鉄骨スレート葺 | H20. 4. | 1 事務次長 杉永 博雄 就任
署 長 福田 剛士 就任
消防職員2名採用
消防職員4名転入(伊賀市派遣職員)
消防職員1名市危機管理室から異動
消防職員1名市危機管理室へ異動
消防職員 総数 107名
(消防吏員106名、その他の職員1名) |
| S58. 2. | 26 名張消防署桔梗が丘分署に救助技術訓練塔完成(本塔・B塔・C塔)
構造 鉄骨造三階建一部六階建 | | |
| S59. 11. | 10 名張消防署つつじが丘出張所新築竣工開所
所在地 名張市つつじが丘南7番町36番地3
構造 鉄筋コンクリート造二階建 | H20. 7. | 20 消防職員1名退職
消防職員 総数 106名
(消防吏員105名、その他の職員1名) |
| | | H21. 2. | 9 消防職員1名退職
消防職員 総数 105名
(消防吏員104名、その他の職員1名) |
| H 7. 5. | 27 阪神・淡路大震災に際しての消防応援活動に対し消防庁長官より感謝状を授与される | H21. 3. | 31 消防職員1名退職
消防職員 総数 104名
(消防吏員103名、その他の職員1名) |
| H16. 11. | 1 市町村合併により構成団体の青山町が伊賀地域内の5市町村と合併し伊賀市が発足する
組合の構成団体を名張市及び伊賀市に変更する
行政管轄は、合併前と変わらず名張市と伊賀市の旧青山町区域とする | H21. 4. | 1 消防次長 杉永 博雄 就任
署 長 田中 昭 就任
消防職員2名採用
消防職員3名転入(伊賀市派遣職員)
消防職員1名市危機管理室へ異動 |

H21. 4. 1	消防職員 1 名転出 (県消防学校へ派遣) 消防職員 1 名転出 (県危機管理部へ派遣) 消防職員 総数 1 0 6 名 (消防吏員 1 0 5 名、その他の職員 1 名)	理 事 藤森 稔 就任 消防職員 3 名採用 消防職員 1 名転入 (県防災対策部派遣職員) 消防職員 1 名転出 (県防災対策部へ派遣) 消防職員 総数 1 1 1 名 (消防吏員 1 1 1 名)
H21. 12. 1	消防職員 1 名市危機管理室から異動 消防職員 総数 1 0 7 名 (消防吏員 1 0 6 名、その他の職員 1 名)	
H22. 3. 31	消防職員 4 名退職 消防職員 総数 1 0 3 名 (消防吏員 1 0 2 名、その他の職員 1 名)	H23. 6. 30 消防職員 1 名退職 消防職員 総数 1 1 0 名 (消防吏員 1 1 0 名)
H22. 4. 1	職員定数 1 1 5 名 消防職員 3 名採用 消防職員 4 名転入 (伊賀市派遣職員) 消防職員 総数 1 1 0 名 (消防吏員 1 0 9 名、その他の職員 1 名)	H23. 11. 9 東日本大震災への緊急消防援助隊員派遣 に対し総務大臣より表彰を受ける
H22. 4. 5	消防職員 1 名採用 消防職員 総数 1 1 1 名 (消防吏員 1 1 0 名、その他の職員 1 名)	H24. 3. 31 消防職員 1 名退職 消防職員 総数 1 0 9 名 (消防吏員 1 0 9 名)
H22. 6. 1	消防本部理事 宇都宮 淳二 就任 (増員) 事務次長 上久保 新次 就任 消防職員 1 名市危機管理室から異動 消防職員 1 名市危機管理室へ異動 消防職員 総数 1 1 1 名 (消防吏員 1 1 1 名)	H24. 4. 1 消防次長 山本 富哉 就任 署 長 藤森 稔 就任 消防職員 4 名採用 消防職員 1 名転入 (県消防学校派遣職員) 消防職員 総数 1 1 4 名 (消防吏員 1 1 4 名)
H22. 6. 21	消防庁舎移転 新築竣工 所在地 名張市鴻之台 1 番町 2 番地 構 造 本庁舎棟：鉄筋コンクリート造 (一部鉄骨造) 2 階建て 訓練主塔：鉄筋コンクリート造 5 階建て 備蓄倉庫・資機材庫：鉄骨造 平屋建て	H25. 3. 31 事務次長 島藤 好孝 退任・市へ 消防職員 総数 1 1 3 名 (消防吏員 1 1 3 名)
H22. 7. 31	消 防 長 志村 秀郎 退職 消防職員 総数 1 1 0 名 (消防吏員 1 1 0 名)	H25. 4. 1 事務次長 藤森 稔 就任 署 長 柳野 貞信 就任 理 事 北田 清秋 就任 消防職員 1 名転入 (県防災対策部派遣職員) 消防職員 総数 1 1 4 名 (消防吏員 1 1 4 名)
H22. 8. 1	消 防 長 宇都宮 淳二 就任 消防職員 総数 1 1 0 名 (消防吏員 1 1 0 名)	H25. 12. 31 消防職員 1 名退職 消防職員 総数 1 1 3 名 (消防吏員 1 1 3 名)
H22. 12. 31	消防職員 1 名退職 消防職員 総数 1 0 9 名 (消防吏員 1 0 9 名)	H26. 3. 31 消 防 長 宇都宮 淳二 退職 他 消防職員 4 名退職 消防職員 総数 1 0 8 名 (消防吏員 1 0 8 名)
H23. 2. 20	消防職員 1 名退職 消防職員 総数 1 0 8 名 (消防吏員 1 0 8 名)	H26. 4. 1 消 防 長 北田 清秋 就任 消防次長 井ノ上 秀和 就任 署 長 谷野 賢 就任 消防職員 6 名採用 消防職員 総数 1 1 4 名 (消防吏員 1 1 4 名)
H23. 3. 31	事務次長 上久保 新次 退任・市へ 消防職員 総数 1 0 7 名 (消防吏員 1 0 7 名)	H26. 6. 1 署 長 栢本 保 就任 消防職員 総数 1 1 4 名 (消防吏員 1 1 4 名)
H23. 4. 1	消防次長 田中 昭 就任 事務次長 島藤 好孝 就任 (増員) 署 長 山本 富哉 就任	H26. 12. 31 消防職員 2 名退職 消防職員 総数 1 1 2 名 (消防吏員 1 1 2 名)

H27. 3.	6	消防職員 1名退職 消防職員 総数 111名 (消防吏員 111名)	署 長 中野 博明 就任 消防職員 6名採用 消防職員 1名転入(県消防学校派遣職員) 消防職員 総数 116名 (消防吏員 116名)
H27. 4.	1	署 長 中堀 昌充 就任 消防職員 4名採用 消防職員 1名転出(県消防学校へ派遣) 消防職員 1名市危機管理室から異動 消防職員 1名市危機管理室へ異動 消防職員 総数 114名 (消防吏員 114名)	H31. 2. 5 平成30年7月豪雨への緊急消防援助隊派遣 に対し消防庁長官より賞状を授与される
H27. 12.	31	消防吏員 2名退職 消防職員 総員 112名 (消防吏員 112名)	H31. 3. 31 消防吏員 3名退職 消防職員 総員 113名 (消防吏員 113名)
H28. 3.	31	消 防 長 北田 清秋 退職 他 消防職員 1名退職 消防職員 総数 110名 (消防吏員 110名)	H31. 4. 1 消防次長 中野 博明 就任 署 長 越村 卓也 就任 消防職員 3名採用 消防職員 1名転出(県防災航空隊へ派遣) 消防職員 1名市危機管理室から異動 消防職員 1名市危機管理室へ異動 消防職員 総数 115名 (消防吏員 115名)
H28. 4.	1	消 防 長 辻本 全教 就任 消防次長 中堀 昌充 就任 事務次長 関岡 廣行 就任 署 長 杉永 知紀 就任 消防職員 4名採用 消防職員 総数 114名 (消防吏員 114名)	R2. 3. 31 消 防 長 関岡 廣行 退職 消防職員 総員 114名 (消防吏員 114名)
		名張市消防本部組織・機構の見直し ・消防本部の組織を4室から2室へ ・名張消防署の組織を4室から7室へ	R2. 4. 1 消防長 中野 博明 就任 消防次長 越村 卓也 就任 事務次長 八村 知成 就任 署 長 山口 晃 就任 消防職員 2名採用 消防職員 総数 116名 (消防吏員 116名)
H28. 8.	1	伊勢志摩サミット消防特別警戒体制に対し 消防庁長官より賞状を授与される	R3. 3. 31 消 防 長 中野 博明 退職 消防次長 越村 卓也 退職 (消防吏員 114名)
H28. 12.	31	消防職員 1名退職 消防職員 総数 113名 (消防吏員 113名)	R3. 4. 1 消防長 八村 知成 就任 消防次長 山口 晃 就任 事務次長 富永 康二 就任 消防職員 総数 114名 (消防吏員 114名)
H29. 3.	31	消防職員 1名退職 消防職員 総数 112名 (消防吏員 112名)	R3. 12. 31 消防吏員 1名退職 消防職員 総員 113名 (消防吏員 113名)
H29. 4.	1	消防職員 3名採用 消防職員 1名市危機管理室から異動 消防職員 1名市危機管理室へ異動 消防職員 総数 115名 (消防吏員 115名)	R4. 4. 1 理事 岩江 由彦 就任 事務次長 柳澤 宗弘 就任 署 長 富永 康二 就任 消防職員 1名市危機管理室から異動 消防職員 1名市危機管理室へ異動 消防職員 1名転入(県防災航空隊派遣職員) 消防職員 1名転出(県防災対策部へ派遣) 消防職員 1名採用 消防職員 総員 114名 (消防吏員 114名)
H29. 12.	31	消防吏員 2名退職 消防職員 総員 113名 (消防吏員 113名)	R4. 12. 31 消防吏員 1名退職 消防職員 総員 113名 (消防吏員 113名)
H30. 3.	31	消 防 長 辻本 全教 退職 他 消防職員 3名退職 消防職員 総数 109名 (消防吏員 109名)	
H30. 4.	1	消 防 長 関岡 廣行 就任 消防次長 杉永 知紀 就任 事務次長 中野 博明 就任	

R5. 4 1 消防職員 4名採用
消防職員 総員 1 1 7名
(消防吏員 1 1 7名)

歴代消防長・消防署長

1. 歴代消防長

代	氏名	在職期間	備考
初代	北田 藤太郎	昭和 34年 2月 1日 ~ 昭和 49年 4月 24日	事務取扱 名張市 伊賀南部
二代	永岡 茂之	昭和 49年 4月 25日 ~ 昭和 50年 1月 12日	事務取扱 伊賀南部
三代	辻 博	昭和 50年 1月 13日 ~ 昭和 53年 6月 30日	専任 "
四代	山本 光男	昭和 53年 7月 1日 ~ 昭和 54年 9月 30日	" "
五代	垣中 良治	昭和 54年 10月 1日 ~ 昭和 55年 3月 31日	事務取扱 "
六代	吉田 進	昭和 55年 4月 1日 ~ 昭和 60年 3月 31日	専任 "
七代	中川 善嗣	昭和 60年 4月 1日 ~ 昭和 62年 3月 31日	" "
八代	松本 孝昭	昭和 62年 4月 1日 ~ 平成 2年 3月 31日	" "
九代	山北 義忠	平成 2年 4月 1日 ~ 平成 4年 3月 31日	" "
十代	豊永 倫生	平成 4年 4月 1日 ~ 平成 7年 3月 31日	" "
十一代	岩木 正	平成 7年 4月 1日 ~ 平成 10年 3月 31日	" "
十二代	堀内 佐久夫	平成 10年 4月 1日 ~ 平成 12年 3月 31日	" "
十三代	中森 信男	平成 12年 4月 1日 ~ 平成 13年 3月 31日	" "
十四代	稲森 歳典	平成 13年 4月 1日 ~ 平成 16年 3月 31日	" "
十五代	福田 行男	平成 16年 4月 1日 ~ 平成 18年 3月 31日	" "
十六代	今西 米喜	平成 18年 4月 1日 ~ 平成 19年 4月 2日	" 伊賀南部 名張市
十七代	志村 秀郎	平成 19年 5月 14日 ~ 平成 22年 7月 31日	" 名張市
十八代	宇都宮 淳二	平成 22年 8月 1日 ~ 平成 26年 3月 31日	" "
十九代	北田 清秋	平成 26年 4月 1日 ~ 平成 28年 3月 31日	" "
二十代	辻本 全教	平成 28年 4月 1日 ~ 平成 30年 3月 31日	" "
二十一代	関岡 廣行	平成 30年 4月 1日 ~ 令和 2年 3月 31日	" "
二十二代	中野 博明	令和 2年 4月 1日 ~ 令和 3年 3月 31日	" "
二十三代	八村 知成	令和 3年 4月 1日 ~	" "

2. 歴代名張消防署長

代	氏名	在職期間	備考
初代	今西五郎	昭和42年4月1日～昭和50年1月12日	本部次長兼務
二代	松本孝昭	昭和50年1月13日～昭和56年3月31日	〃
三代	山北義忠	昭和56年4月1日～昭和62年3月31日	専任
四代	岩木正	昭和62年4月1日～平成2年3月31日	〃
五代	富永史郎	平成2年4月1日～平成8年3月31日	〃
六代	中森信男	平成8年4月1日～平成11年3月31日	〃
七代	稲森歳典	平成11年4月1日～平成13年3月31日	本部次長兼務
八代	福田行男	平成13年4月1日～平成14年5月31日	専任
九代	米野克己	平成14年6月1日～平成16年3月31日	〃
十代	今西米喜	平成16年4月1日～平成18年3月31日	本部事務次長兼務
十一代	坂口敏雄	平成18年4月1日～平成19年3月31日	専任
十二代	中野實	平成19年4月1日～平成19年5月13日	〃
十三代	杉永博雄	平成19年5月14日～平成20年3月31日	〃
十四代	福田剛士	平成20年4月1日～平成21年3月31日	〃
十五代	田中昭	平成21年4月1日～平成23年3月31日	〃
十六代	山本富哉	平成23年4月1日～平成24年3月31日	〃
十七代	藤森稔	平成24年4月1日～平成25年3月31日	〃
十八代	柳野貞信	平成25年4月1日～平成26年3月31日	〃
十九代	谷野賢	平成26年4月1日～平成26年5月31日	〃
二十代	栢本保	平成26年6月1日～平成27年3月31日	〃
二十一代	中堀昌充	平成27年4月1日～平成28年3月31日	〃
二十二代	杉永知紀	平成28年4月1日～平成30年3月31日	〃
二十三代	中野博明	平成30年4月1日～平成31年3月31日	本部事務次長兼務
二十四代	越村卓也	平成31年4月1日～令和2年3月31日	専任
二十五代	山口晃	令和2年4月1日～令和4年3月31日	令和3年度～本部次長兼務
二十六代	富永康二	令和4年4月1日～	専任

主 な で き ご と

令和4年4月1日～令和5年3月31日

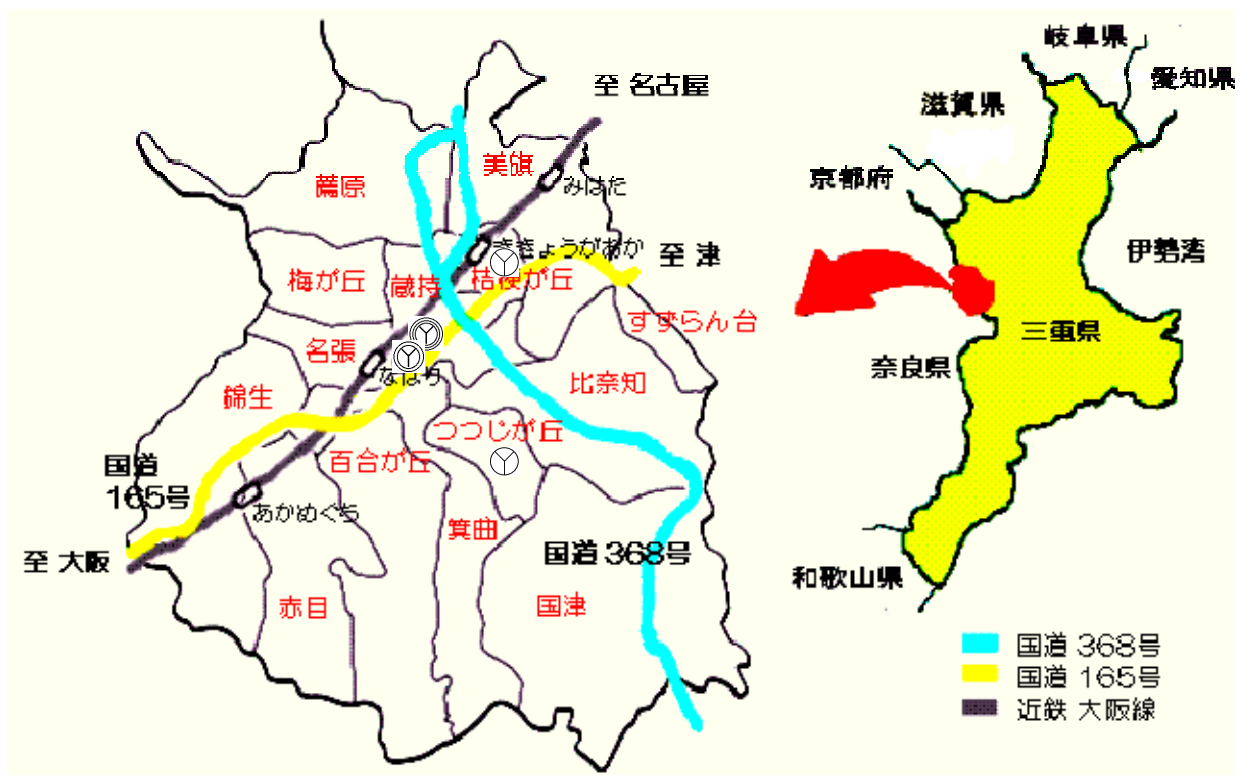
- R4. 6. 11 住宅用火災警報器普及啓発(於 やなせ宿)
- 6. 22.23 伊賀市・名張市消防連携・協力にかかる水難救助訓練(於 伊賀市岩倉地内 岩倉峡)
- 7. 11.12 名張消防署第一回警防特別訓練
- 8. 23 名張近鉄ガス株式会社との合同訓練
- 9. 12.13 名張消防署第二回警防特別訓練
- 9. 27.28 伊賀市・名張市消防連携・協力にかかる中州救助訓練
- 10. 5 甲種防火管理再講習会 (於 名張市防災センター)
- 10. 9 住宅用火災警報器普及啓発(於 やなせ宿)
- 10. 15.16 緊急消防援助隊近畿ブロック合同訓練(於 滋賀県長浜市)
- 10. 21 三重県警防技術交換会(於 三重県消防学校)
- 11. 6 火災予防防火啓発 (於 朝日公園)
- 11. 9-15 秋季全国火災予防運動
- 11. 18 伊賀市名張市消防連携・協力にかかる中高層はしご車訓練(於 岡波総合病院)
- 11. 19 名張市総合防災訓練
- 11. 21.22 三重県防災航空隊との合同訓練(於 津市伊勢湾ヘリポート)
- 11. 28.29 名張消防署第三回警防特別訓練
- R5. 3. 1-7 春季全国火災予防運動、全国山火事予防運動、車両火災予防運動
- 3. 4 一日消防長行事・防火ポスター表彰式・火災予防啓発(於 ショッピングセンター・リバーナ)
- 3. 13 伊賀市名張市消防連携・協力にかかるNBC対応訓練

名張市消防本部の位置

東経 136° 06' 北緯 34° 37'

広ぼう 東西 10.6 km 南北 13.1 km

面積 129.77 km² 海拔 225.93 m



凡例			
	消防本部	消防署	分署・出張所

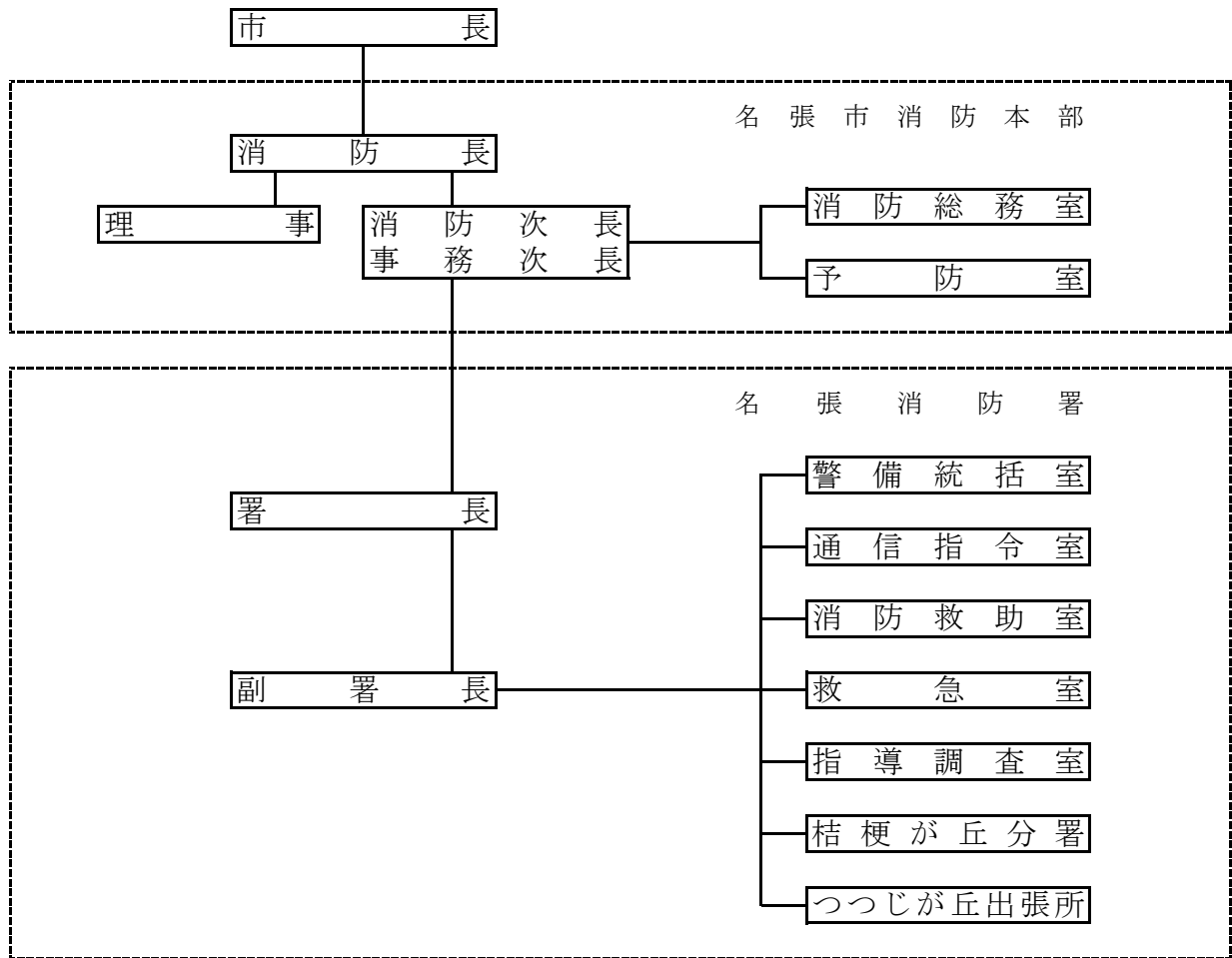
人口・世帯数

令和5年4月1日現在

名張市	全人口	男	女	世帯数
	75,701	36,498	39,203	34,845

消 防 組 織

令和5年4月1日現在



事 務 分 掌

《 消 防 本 部 》

消 防 総 務 室

- | | |
|---|---|
| <ol style="list-style-type: none"> 1 消防政策の企画及び調整に関すること。 2 消防力の整備計画に関すること。 3 消防に係る行政改革の実施の総括に関すること。 4 消防に属する予算及び議会関係事務の総括に関すること。 5 消防に属する条例、規則、規程等の総括に関すること。 6 消防に属する経理に関すること。 7 消防に係る広聴広報に関すること。 8 各室及び消防署の連絡調整に関すること。 9 人事に関すること。 10 研修に関すること。 | <ol style="list-style-type: none"> 11 公務災害に関すること。 12 消防職員委員会に関すること。 13 安全衛生に関すること。 14 貸与品に関すること。 15 公印に関すること。 16 消防表彰に関すること。 17 消防統計に関すること。 18 消防団に関すること。 19 他の室に属しないこと。 |
|---|---|

予 防 室

- | | |
|--|---|
| <ol style="list-style-type: none"> 1 予防査察に関すること。 2 建築物の同意に関すること。 3 消防用設備等に関すること。 4 防火管理に関すること。 5 危険物の規制に関すること。 6 違反処理に関すること。 | <ol style="list-style-type: none"> 7 火災予防条例に関すること。 8 火災調査に関すること。 9 火災及び予防の統計に関すること。 10 民間防火組織等の育成指導に関すること。 11 開発協議に関すること。 12 その他火災予防対策に関すること。 |
|--|---|

《 消 防 署 》

警 備 統 括 室

- 1 消防活動の実施及び統括に関する事。
- 2 消防部隊の編成及び運用に関する事。
- 3 消防活動の検討会に関する事。
- 4 警防計画等の総括に関する事。
- 5 消防部隊の訓練に関する事。
- 6 消防署の勤務体制の管理に関する事。
- 7 車両の事故防止に関する事。
- 8 公印に関する事。
- 9 消防団の指導に関する事。
- 10 消防署内で定める室共通業務に関する事。
- 11 消防署の他の室に属さない事。

通 信 指 令 室

- 1 消防用通信の企画及び運用に関する事。
- 2 災害情報の受理及び出動指令に関する事。
- 3 出動隊の統制運用に関する事。
- 4 通信施設機器の整備及び管理に関する事。
- 5 気象及び地震情報並びに災害情報の収集伝達に関する事。
- 6 防災関係機関との通信連絡に関する事。
- 7 救急医療情報システムに関する事。
- 8 指令業務に係る記録及び統計に関する事。
- 9 口頭指導に関する事。
- 10 火災警報発令に関する事。
- 11 消防署内で定める室共通業務に関する事。
- 12 その他消防通信に関する事。

消 防 救 助 室

- 1 消防活動の実施に関する事。
- 2 消防・救助の企画に関する事。
- 3 消防・救助の訓練に関する事。
- 4 消防水利に関する事。
- 5 消防相互応援及び緊急消防援助隊に関する事。
- 6 消防・救助施設設備の整備に関する事。
- 7 車両の保守整備及び統括に関する事。
- 8 機械・器具等の管理及び総括に関する事。
- 9 消防・救助統計に関する事。
- 10 消防署内で定める室共通業務に関する事。
- 11 その他消防・救助に関する事。

救 急 室

- 1 消防活動の実施に関する事。
- 2 救急の企画に関する事。
- 3 救急施設設備の整備に関する事。
- 4 車両の管理に関する事。
- 5 資機材の管理に関する事。
- 6 救急訓練に関する事。
- 7 救急医療機関との連絡調整に関する事。
- 8 応急手当の普及・指導に関する事。
- 9 救急統計に関する事。
- 10 消防署内で定める室共通業務に関する事。
- 11 その他救急に関する事。

指 導 調 査 室

- 1 消防活動の実施に関する事。
- 2 火災調査に関する事。
- 3 予防査察に関する事。
- 4 消防用設備等に関する事。
- 5 防火管理に関する事。
- 6 火災予防条例に関する事。
- 7 火災予防対策に関する事。
- 8 液化石油ガス等に関する事。
- 9 民間防火組織等の訓練指導に関する事。
- 10 火災及び予防の統計に関する事。
- 11 消防署内で定める室共通業務に関する事。
- 12 その他消防署の予防に関する事。

桔梗が丘分署 及び つつじが丘出張所

- 1 消防活動の実施に関する事。
- 2 車両の保守整備に関する事。
- 3 機械器具の管理に関する事。
- 4 資機材の管理に関する事。
- 5 訓練に関する事。
- 6 消防署内で定める室共通業務に関する事。

消 防 予 算

1.令和5年度名張市一般会計歳出当初予算(消防費)

(単位:千円)

項目	本年度	前年度	比較	本年度の予算内訳			
				特定財源			一般財源
				国県支出金	地方債	その他	
1 常備消防費	999,926	960,964	38,962			2,072	997,854
2 非常備消防費	62,072	65,755	△ 3,683			10,665	51,407
3 消防施設費	360,204	5,635	354,569		355,300		4,904
4 防災対策費	13,276	16,386	△ 3,110			419	12,857
消 防 費	1,435,478	1,048,740	386,738		355,300	13,156	1,067,022

2.令和5年度一般会計予算額と消防予算額の比較(当初)

一般会計 予算額 (千円)	消防予算額 (千円)	一般会計予算 額と消防費の 割合(%)	人口一人当たり の消防費 (円)	一世帯当たり の消防費 (円)
29,242,000	1,435,478	4.9	18,962	41,196

3.令和3年度名張市一般会計歳入歳出決算額(消防費)

(単位:円)

歳 入		歳 出	
1 消防使用料	363,850	1 常備消防費	973,734,899
2 消防手数料	1,576,800	2 非常備消防費	52,466,797
3 消防費県負担金	911,000	3 消防施設費	39,185,137
4 消防費県補助金	609,000	4 防災対策費	16,862,858
5 物品売払収入	684,000		
6 土木雑入	673,992		
7 消防雑入	21,641,166		
8 消防債	40,000,000		
合 計	66,459,808	合 計	1,082,249,691

消 防 職 員 配 置 状 況

令和5年4月1日現在

区 分		合 計	消 防 監	消 防 司 令 長	消 防 司 令	消 防 司 令 補	消 防 士 長	消 防 副 士 長	消 防 士
消 防 本 部	消 防 長	1	1						
	理 事	1		1					
	消 防 次 長	1		1					
	事 務 次 長	1		1					
	消 防 総 務 室	6 (※1)		< 1 >	1	3	1		
	消 防 総 務 室 付	5 (1)							5 (1)
	予 防 室	6			3	1	1		1
名 張 消 防 署	署 長	1		1					
	副 署 長	1			1				
	警 備 統 括 室	11 (※1)			5 < 1 >	4			2
	通 信 指 令 室	12 (※1)		< 1 >	5	6			
	消 防 救 助 室	13			3	2	4		4
	救 急 室	15 (2)			3	4	2		6 (2)
	指 導 調 査 室	14			4	4	3		3
	桔 梗 が 丘 分 署	21			3	8	4		6
	つつじが丘出張所	11			1	6	2		2
合 計 (※ 2)		117	1	4	28	38	17	0	29
女性消防吏員		(3)	0	0	0	0	0	0	(3)

< > 兼務職員（理事兼通信指令室長、事務次長兼消防総務室長、副署長兼警備統括室長）

() 女性消防吏員内訳

(※1) 兼務職員数を含む (※2) 県（防災対策部）、市部局（危機管理室）で勤務する職員2名を除く

在職年数別消防職員数

令和5年4月1日現在

勤続年数	合計	消防監	消防司令長	消防司令	消防司令補	消防士長	消防副士長	消防士	構成比%
1年未満	4							4	3.4
1年～2年未満	1							1	0.9
2年～3年未満	0								0.0
3年～4年未満	2							2	1.7
4年～5年未満	3							3	2.6
5年～6年未満	6							6	5.1
6年～7年未満	3							3	2.6
7年～8年未満	3							3	2.6
8年～9年未満	4							4	3.4
9年～10年未満	5					2		3	4.3
10年～11年未満	0								0.0
11年～12年未満	4					4			3.4
12年～13年未満	3					3			2.6
13年～14年未満	3					3			2.6
14年～15年未満	2					2			1.7
15年～16年未満	2					2			1.7
16年～17年未満	0								0.0
17年～18年未満	5				4	1			4.3
18年～19年未満	0								0.0
19年～20年未満	4				4				3.4
20年～21年未満	2				2				1.7
21年～22年未満	2				2				1.7
22年～23年未満	4				4				3.4
23年～24年未満	3				3				2.6
24年～25年未満	2				2				1.7
25年～26年未満	3				3				2.6
26年～27年未満	5				5				4.3
27年～28年未満	8			3	5				6.8
28年～29年未満	3			3					2.6
29年～30年未満	5			2	3				4.3
30年～31年未満	4			3	1				3.4
31年～32年未満	5			5					4.3
32年～33年未満	2			2					1.7
33年～34年未満	2			2					1.7
34年～35年未満	0								0.0
35年～36年未満	2			2					1.7
36年～37年未満	1			1					0.9
37年～38年未満	1			1					0.9
38年～39年未満	0								0.0
39年～40年未満	5		2	3					4.3
40年以上	4	1	2	1					3.4
計	117	1	4	28	38	17	0	29	—
平均	20.0	0.0	0.0	0.0	0.0	0.0	—	5.1	—

※県(防災対策部)、市部局(危機管理室)で勤務する職員2名を除く

年齢別消防職員数

令和5年4月1日現在

年齢	合計	消防監	消防司令長	消防司令	消防司令補	消防士長	消防副士長	消防士	構成比%
18	0								0.0
19	1							1	0.9
20	1							1	0.9
21	0								0.0
22	2							2	1.7
23	4							4	3.4
24	2							2	1.7
25	5							5	4.3
26	0								0.0
27	2							2	1.7
28	3							3	2.6
29	4					1		3	3.4
30	2							2	1.7
31	2					1		1	1.7
32	2					2			1.7
33	5					2		3	4.3
34	3					3			2.6
35	2					2			1.7
36	2					2			1.7
37	2				1	1			1.7
38	2				1	1			1.7
39	3				2	1			2.6
40	1					1			0.9
41	4				4				3.4
42	2				2				1.7
43	4				4				3.4
44	2				2				1.7
45	4				4				3.4
46	3				3				2.6
47	4				4				3.4
48	4				4				3.4
49	5				5				4.3
50	5			3	2				4.3
51	4			4					3.4
52	4			4					3.4
53	2			2					1.7
54	5			5					4.3
55	5			5					4.3
56	0								0.0
57	3			3					2.6
58	2		1	1					1.7
59	5	1	3	1					4.3
60以上	0								0.0
計	117	1	4	28	38	17	0	29	—
平均	41.5	59.0	0.0	0.0	0.0	0.0	—	24.0	—

※県(防災対策部)、市部局(危機管理室)で勤務する職員2名を除く

特殊技術資格所有状況

令和5年4月1日現在

種類	階級別	消防監	消防司令長	消防司令	消防司令補	消防士長	消防副士長	消防士	合計
運転免許等	普通自動車							8	8
	準中型自動車(5t限定)							13	13
	準中型自動車								0
	中型自動車(8t限定)	1	1	10	4				16
	中型自動車			2	1				3
	大型自動車		3	16	33	17		8	77
	大型特殊自動車								0
	小型船舶操縦士		1	6	5	5		2	19
予防関係	危険物取扱者(乙種第1類)				1				1
	危険物取扱者(乙種第2類)				2			1	3
	危険物取扱者(乙種第3類)				1				1
	危険物取扱者(乙種第4類)		1	1	24	18		24	68
	危険物取扱者(乙種第5類)				1				1
	危険物取扱者(乙種第6類)				1				1
	消防設備士(乙種第6類)				1				1
	高圧ガス製造保安責任者				4				4
	防火査察専門員		1	7	2	1		3	14
	消防用設備等専門員		1	5	3	1		1	11
	危険物専門員		1	5	2	3			11
救急・救助関係	救急救命士	1	1	4	19	8		6	39
	救急業務資格		3	24	19	9		19	74
	小型移動式クレーン運転技能		2	14	29	15		28	88
	玉掛技能	1		21	40	15		28	105
	ガス溶接技能			16	39	6			61
	第二種酸素欠乏危険作業主任者		2	6	1				9
	潜水士			2					2
その他	衛生管理者			1	3				4
	陸上特殊無線技士2級	1	4	28	38	17		8	96
	陸上特殊無線技士3級							17	17
	自動車整備士(3級自動車エンジンガソリン)					1			1

※県(防災対策部)、市部局(危機管理室)で勤務する職員2名を除く

消防職員研修状況

令和4年4月1日～令和5年3月31日

種類	研修区分	消防監	消防司令長	消防司令	消防司令補	消防士長	消防副士長	消防士	合計
三重県消防学校	初任科							1	1
	初級幹部科								0
	中級幹部科								0
	救急科	救急課程						1	1
	救助科	救助課程						2	2
	予防査察科	予防査察課程					1	1	2
	火災調査科	火災調査課程							0
	危険物科	危険物課程						1	1
	特殊災害科	特殊災害課程				1			1
	特別科	指揮課程			1				1
	特別科	はしご自動車講習					1		1
	特別科	指導救命士課程				1	1		2
	特別科	気管挿管病院実習				1			1
	特別科	気管挿管病院実習(ビデオ喉頭鏡)						1	1
	特別科	気管挿管追加講習(ビデオ喉頭鏡)						1	1
特別科	救急救命士ブラッシュアップ研修					1	1	2	
救急救命東京研修所							1	1	

消防庁舎の現況

消防本部・名張消防署庁舎

所在地	名張市鴻之台1番町2番地	
構造	鉄筋コンクリート造（一部鉄骨造）2階建	
延べ面積	4,161.84㎡	
建築年月日	平成22年5月20日	
敷地面積	17,652.29㎡	
TEL・FAX	消防総務室 (0595)63-1411 (0595)63-5990	
	予防室 (0595)63-1412	
	FAX(共通) (0595)62-5858	
	名張消防署 (0595)63-0999	
	警備統括室 (0595)63-0999	
	通信指令室 (0595)63-0999	
	消防救助室 (0595)63-0998	
	救急室 (0595)63-0997	
	指導調査室 (0595)63-0996	
	FAX(共通) (0595)64-4760	
E-mail	shobo-somu@city.nabari.lg.jp	

名張消防署桔梗が丘分署庁舎

所在地	名張市桔梗が丘6番町 1街区131番地3	
構造	鉄筋コンクリート造二階建 (塔屋四階建)	
延べ面積	529.60㎡	
建築年月日	昭和50年4月30日	
敷地面積	1,982.37㎡	
T E L	(0595)65-2000	

名張消防署つつじが丘出張所庁舎

所在地	名張市つつじが丘南7番町 36番地3	
構造	鉄筋コンクリート造二階建	
延べ面積	407.241㎡	
建築年月日	昭和59年11月10日	
敷地面積	1,010.25㎡	
T E L	(0595)68-1057	

消防相互応援協定締結状況

令和5年4月1日現在

名称・締結年月日	協定団体名	内 容
三重県内消防相互応援協定 平成19年3月1日	三重県内の市町及び消防組合	三重県内の市町及び消防組合が相互の消防力を活用して災害による被害を最小限に防止するもの
三重県防災ヘリコプター支援協定 平成25年3月1日	三重県内の市町及び消防組合	三重県内の市町及び消防事務に関する一部事務組合が災害による被害を最小限に防止するため三重県が所有する防災ヘリコプターの支援を求めるもの
名張市・曾爾村消防相互応援協定 平成12年3月16日	名張市、曾爾村	名張市・曾爾村双方の区域内における災害に際し応援協力し、その災害の防除にあたるもの
名張市・宇陀市消防相互応援協定 平成18年5月24日	名張市・宇陀市	名張市・宇陀市双方の区域内における災害に際し応援協力し、その災害の防除にあたるもの
名張市・山添村消防相互応援協定 令和元年11月1日	名張市・山添村	名張市・山添村双方の区域内における災害に際し応援協力し、その災害の防除にあたるもの
名張市・奈良県広域消防組合 消防相互応援協定 令和2年4月1日	名張市、奈良県広域消防組合	名張市・奈良県広域消防組合双方の区域内における災害に際し応援協力し、その災害の防除にあたるもの
伊賀市・名張市消防相互応援協定 令和4年1月19日	名張市、伊賀市	名張市及び伊賀市の消防相互応援体制を確立し、消防力を強化するもの

消 防 車 両 一 覧

令和5年4月1日現在

所属	種 類	車 両 型 式	年 式	登 録 番 号	ポンプ規格 艀装メーカー等
消 防 本 部	指 令 車	トヨタ DBA-ZRR85G	H28	三重800せ 971	
	指 揮 広 報 車	トヨタ CBA-TRH229W	H25	三重800す9265	
	査 察 支 援 車	ニッサン CBF-DS8E26	H30	三重830さ7864	
	乗 用 車	トヨタ DAA-NHW20	H16	三重300ま 508	
	乗 用 車	スズキ EBD-DA64V	H22	三重483た 119	名張市防火協会寄贈
名張消防署	化学消防ポンプ車	日野 2KG-GX2ABA	R3	三重830さ7801	Ⅱ型 水1500L 薬剤500L A2 モリタ
	消 防 ポ ン プ 車	日野 TKG-XZU685M	H28	三重800せ 957	水槽付CD-Ⅰ型 A2 モリタ 圧縮空気泡消火装置付
	消 防 ポ ン プ 車	三菱 KK-FE73ECY	H15	三重800さ7615	CD-Ⅰ型 A2 モリタ
	は し ご 車	日野 QDG-PR1APEF	H29	三重830さ7831	35m モリタ
	救 助 工 作 車	日野 SDG-GX7JGAA改	H25	三重830さ7841	Ⅱ型 モリタ
	指 揮 車	三菱 DBA-CV5W	H30	三重800せ2898	日本消防協会寄贈
	水 槽 車	日野 QKG-FE7JJAA	H26	三重800は1868	Ⅰ型 水6000L モリタ
	高規格救急車	ニッサン CBF-CS8E26改	R2	三重800せ3710	
	高規格救急車	ニッサン CBF-CS8E26改	R3	三重800せ4288	
	高規格救急車	トヨタ CBF-TRH226S	H22	三重832つ 119	(非常用)
	高規格救急車	トヨタ CBF-TRH226S	H21	三重832さ 119	(社)日本損害保険協会 寄贈 (非常用)
	資機材搬送車	三菱 PDG-FE72BS	H21	三重800す5666	パワーゲート装備
	資機材搬送車	トヨタ GK-KM75	H15	三重800さ8567	パワーゲート装備
	乗 用 車	スズキ HBD-DA17V	H29	三重480と5869	リース契約車
	桔梗が丘分署	水槽付消防ポンプ車	日野 BDG-GX7JGWA改	H19	三重800は1213
消 防 ポ ン プ 車		三菱 KK-FE73ECY	H15	三重800さ8728	CD-Ⅰ型 A2 モリタ
高規格救急車		ニッサン CBF-CS8E26改	H31	三重800せ3010	
査 察 広 報 車		ダイハツ EBD-S331V	H29	三重880あ2307	
つつじが丘出張所	消 防 ポ ン プ 車	日野 BDG-XZU378M	H22	三重800す6795	水槽付CD-1型 A2 モリタ 圧縮空気泡消火装置付
	消 防 ポ ン プ 車	三菱 KC-FE568B改	H11	三重88ま5836	CD-Ⅰ型 A2 モリタ(非常用)
	高規格救急車	ニッサン CBF-FPWGE50改	H29	三重800せ1588	
	査 察 広 報 車	三菱 CBA-V93W	H20	三重800す4732	日本消防協会寄贈

消防用資機材等

令和5年4月1日 現在

分類・機材	本部・名張	桔梗が丘	つつじが丘	合 計	分類・機材	本部・名張	桔梗が丘	つつじが丘	合 計
〈 警 防 〉					〈 救 助 〉				
消防ホース 40mm			27	27	車両移動器具	4			4
消防ホース 50mm	79	40	20	139	墜落制止用器具				0
消防ホース 65mm	84	75	52	211	地震警報器	1			1
消防ホース65mm(はしご車)	5			5	かぎ付はしご	1			1
スーパーラインホース	13		1	14	三連はしご	2			2
背負式ポンプ		5	5	10	ワイヤーはしご	1			1
山林火災用消防ポンプD2				0	空気式救助マット	1			1
小型動力消防ポンプC1	2		1	3	救命索発射装置	1			1
発電機	10	3		13	サバイバースリング	1			1
水溶性液体危険物消火薬剤3%1%	8,000	40	126	8,166	その他の救助用縛帯 (簡易縛帯・縛帯・ビタゴール)	6			6
A火災用泡消火薬剤	60		60	120	検電器	1			1
アルコール泡消火薬剤 0	250			250	担架 (平担架・タイタン・スケッド・バス ケット・パーティカル)	6			6
油吸着マット kg	11.6	5.0	2.0	19	油圧ジャッキ	4			4
空気呼吸器	35	16	8	59	マット型空気ジャッキ一式	3			3
空気ボンベ	50	24	12	86	大型油圧スプレッダー	3			3
空気ボンベ充填装置	1			1	可搬ウインチ	4			4
耐熱防火服	4			4	ワイヤーロープ	11			11
訓練用安全マット	5	2	1	8	携帯拡声器	3			3
エアーテント	2			2	マンホール救助器具	1			1
吹流し	1			1	救助用支柱器具	2			2
かぎ付はしご	1	1		2	チェンブロック	3			3
三連はしご	3	1	1	5	大型油圧切断機	2			2
二連はしご	1	1	1	3	エンジンカッター	1			1
開閉式はしご	1			1	ガス溶断器	1			1
エンジンカッター	1	1	1	3	空気鋸	1			1
チェーンソー	3	1	1	5	チェーンソー	1			1
万能斧	5	2	2	9	鉄線カッター	1			1
鉄線カッター	7	2	3	12	レシプロソー	1			1
ハンマー	2	2	2	6	空気呼吸器	4			4
携帯警報器	16	8	4	28	酸素呼吸器	5			5
耐電衣一式	4	1	1	6	簡易呼吸器	2			2
可燃性ガス検知器	1	1	1	3	防塵マスク	5			5
浄水装置	1			1	送排風機	2			2
熱画像直視装置	1	1	1	3	エアラインマスク	1			1
携帯拡声器	2	2	1	5	削岩機	1			1
検電器	2			2	ハンマドリル	2			2
プライバシーシート	3			3	万能斧	2			2
					ハンマー	1			1
					携帯用コンクリート破壊器具	1			1
					可燃性ガス測定器	3			3
					有毒ガス測定器	1			1
					放射線測定器	1			1
					放射線個人線量計	17			17
					放射線携帯型線量計	6			6
					耐電衣一式	2			2

分類・機材	本部・名張	桔梗が丘	つつじが丘	合計	分類・機材	本部・名張	桔梗が丘	つつじが丘	合計
化学防護服	22			22	〈 救 急 〉				
放射線防護服	2			2	異物除去用具	0			0
防毒マスク	10			10	陰圧式固定具	0	4	2	6
携帯警報器	5			5	電池式吸引器	10	2	2	14
流水救助器具一式	10			10	手動式吸引器	2	1	1	4
救命浮環	14			14	ショックパンツ	0	1		1
救命胴衣	5			5	高度救急処置シミュレーター	1			1
浮標	1			1	蘇生訓練用生体シミュレーター	1	1	1	3
救命ボート	2			2	ビデオ喉頭鏡	2	1	1	4
船外機	2			2	静脈・採血注射モデルI型	1			1
登山器具一式	5			5	気道管理トレーナー	1			1
投光器一式	2			2	レサシアン	22		1	23
携帯投光器	5			5	レサシジュニア	22			22
緩降機	1			1	レサシベビー	15			15
ロープ登降機	5			5	AEDトレーナー	10			10
応急処置セット	1			1	ラミネーター作成機	1	1		2
双眼鏡	2			2	カメラ	3	1	1	5
パール	5			5	夜光チョッキ	8	4	3	15
リッターホイール	1			1	バックボード	10	2	2	14
				0	ETCO ₂ モニター	3		1	4
〈 BC災害 〉					スクープストレッチャー	6	1	1	8
気密形化学防護服	4			4	布担架	11	4	2	17
化学防護服保管及び運搬バック	4			4	巻担架	2			2
気密形化学防護服漏気試験器	1			1	リングカッター	1	1	1	3
飛沫防護服収納ボックス	10			10	EOG滅菌器	0			0
飛沫防護服	5	3		8	自動手指消毒器	0	1		1
ニトリルゴム製安全長靴	5			5	紫外線殺菌灯	0	1		1
トリコトリルオーバーグローブ	5			5	超微粒子噴霧消毒器	0			0
全面形面体	5			5	酸素ボンベ 3.5リットル	2			2
吸収缶	10			10	〃 2.0リットル	22	11	2	35
避難用フード	5			5	〃 10.0リットル	14	5	2	21
ガス検知器	1			1	自動体外式除細動器	4	1	1	6
オゾン水生成器	1			1	自動式心肺蘇生装置	3	1	1	5
除染テント	1			1	血中酸素飽和度測定器	9	2	2	13
除染テント用コンベアー	1			1	自動式血圧計	10	2	1	13
エアーテント	1			1	人工呼吸器手動式	5			5
発電機	1			1	BVM	18	4	5	27
投光器	1			1	人工蘇生器	4	1	1	6
					患者監視装置	4	1	1	6
					ECCモニター	0			0
					携帯電話機	6	2	2	10

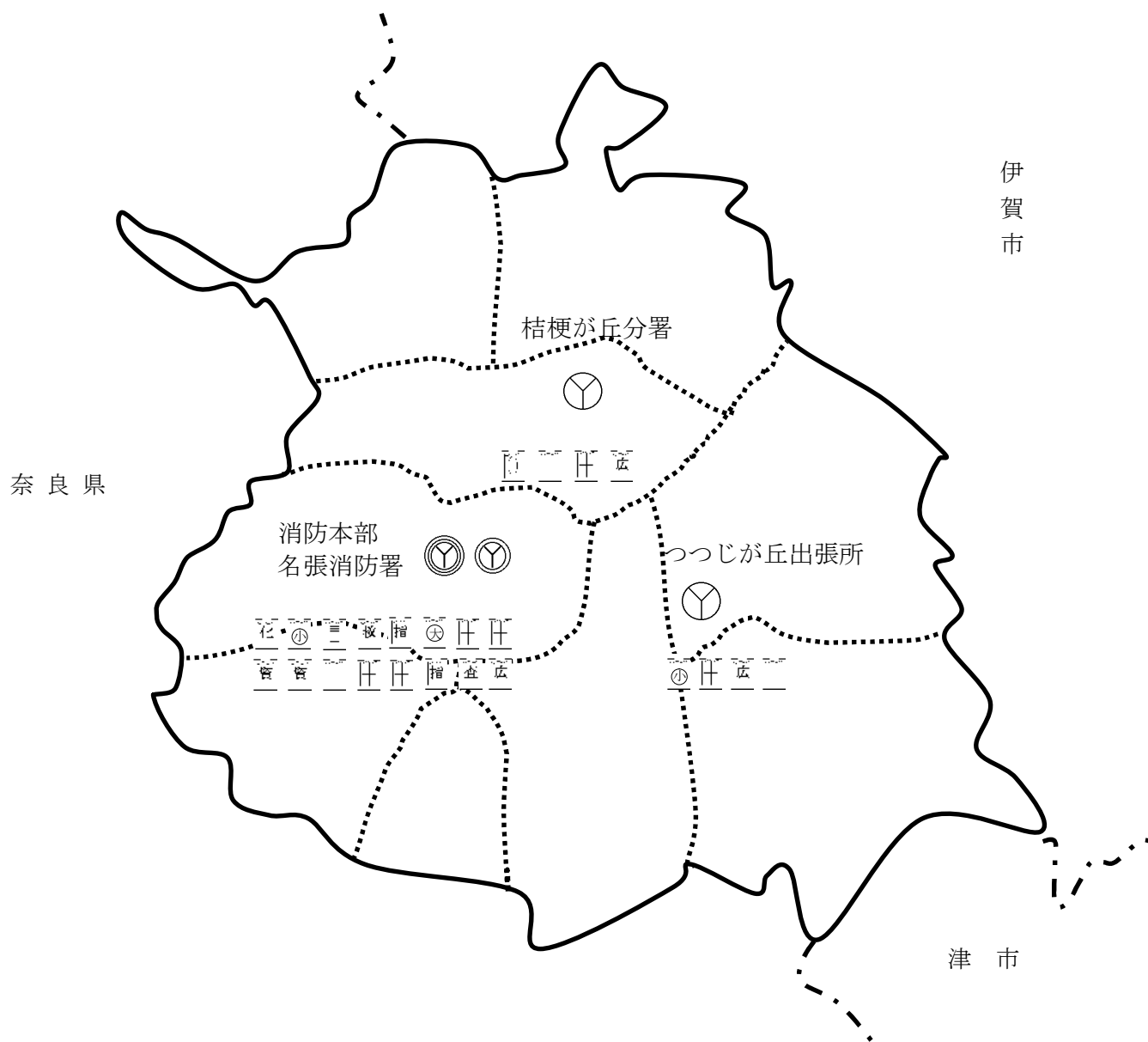
分類・機材	本部・名張	桔梗が丘	つつじが丘	合 計					
〈 予 防 〉									
北川式真空法ガス採取器	1			1					
燃焼実験機器	1			1					
炭化深度計	1			1					
デジタルカメラ	4	1	1	6					
模擬電話機セット	1			1					
アンプ内蔵スピーカー	3			3					
デジタル温度計	2			2					
レーザー距離計	2			2					
標示用マグネットセット	1			1					
鑑識用表示板セット	1			1					
スモークマシン(煙体験)	2			2					
ビデオDVDデッキ	1			1					
訓練用水消火器	24	8	3	35					
〈 整 備 〉									
コンプレッサー	1	1	1	3					
ガレージジャッキ	2	1	1	4					
クランプオン電流計	1			1					
バスケットオイルポンプ	1			1					
充電器	1	1	1	3					
各種測定器具	1			1					
手工具一式	1	1	2	4					
インパクトレンチ	2			2					
トルクレンチ	1	1	1	3					

消 防 水 利 の 現 況

令和5年4月1日現在

区 分		地域名	名 張 市																	
			名張	希鴻中央之台	蔵持	梅が丘	薦原	美旗	比奈知	すずらん台	錦生	赤目	箕曲	百合が丘	国津	桔梗が丘	つつじが丘	小計		
消 火 栓	公 設	基 準	101	38	48	54	71	172	98	49	24	69	55	123	34	286	93	1315	1648	
		基 準 外	15	0	23	12	17	26	41	8	31	35	23	9	37	49	7	333		
	私 設	基 準																	0	3
		基 準 外					3												3	
合 計			116	38	71	66	91	198	139	57	55	104	78	132	71	335	100	1651		
防 火 水 槽	公 設	20m ³ 以上	有蓋	2						2								4	20	
		40m ³ 未満	無蓋			1	1	2	3	2		1	1	2		3				16
		小 計		2		1	1	2	3	4	0	1	1	2	0	3	0	0		
	私 設 (消 防 用 水 等 含 む)	40m ³ 以上	有蓋	21	9	10	13	28	46	28	11	22	24	13	27	27	25	26	330	380
		60m ³ 未満	無蓋			4	2	7	5	8		6	3	5	3	7			50	
		小 計		21	9	14	15	35	33	36	11	28	27	18	30	34	25	26	380	
	私 設 (消 防 用 水 等 含 む)	60m ³ 以上	有蓋	1			1		1	1	1	2		1			1	1	11	16
		100m ³ 未満	無蓋					1	2	1		1							5	
		小 計		1			1	3	3	2	2	3		1					16	
	私 設 (消 防 用 水 等 含 む)	100m ³ 以上	有蓋																0	1
100m ³ 以上		無蓋			1													1		
小 計					1													1		
公設合計			24	9	16	17	38	57	42	12	32	28	21	31	37	26	27	417		
私 設 (消 防 用 水 等 含 む)	20m ³ 以上	有蓋			4		2	2					1					9	10	
	40m ³ 未満	無蓋					1											1		
	小 計		0	0	4	0	3	2	0	0	0	0	1	0	0	0	0	10		
	私 設 (消 防 用 水 等 含 む)	40m ³ 以上	有蓋	7	1	22		22	21	19		3	1	16	4	2	2	1	121	124
		60m ³ 未満	無蓋			1				1				1					3	
		小 計		7	1	23		22	21	20		3	1	17	4	2	2	1	124	
	私 設 (消 防 用 水 等 含 む)	60m ³ 以上	有蓋					5	1	1					1				8	11
100m ³ 未満		無蓋					1						1		1			3		
小 計							6	1	1				1		1			11		
私 設 (消 防 用 水 等 含 む)	100m ³ 以上	有蓋			1		1	1							1			4	5	
	100m ³ 以上	無蓋													1			1		
	小 計				1		1	1							1			5		
私設合計			7	1	28	0	32	25	21	0	3	1	19	5	5	2	1	150		
合 計			31	10	44	17	70	82	63	12	35	29	40	36	42	28	28	567		
内 指 定 消 防 水 利	消火栓																	0		
	防火水槽			3							0			1		1		5		
総合計			147	48	115	83	161	280	202	69	90	133	118	168	113	363	128	2218		

消防本部消防機械配置図



	消防本部	消防署	分署 出張所	ポンプ車	小型 タンク車	タンク車	化学車	はしご車
凡例								
	救助 工作車	高規格 救急車	水槽車	指揮車 指令車	査察 支援車	資機材 搬送車	指揮 広報車	無線機



消防用設備を必要とする防火対象物

令和5年4月1日現在

防火対象物の用途			防火対象物数 (棟別)
1項	イ	劇場・映画館・観覧場等	5
	ロ	公会堂・集会場等	165
2項	イ	キャバレー・カフェー等	0
	ロ	遊技場等	6
	ハ	性風俗関連特殊営業等	0
	ニ	カラオケボックス等個室営業	1
3項	イ	待合・料理店等	1
	ロ	飲食店	123
4項		百貨店・マーケット等	144
5項	イ	旅館・ホテル等	21
	ロ	寄宿舎・下宿・共同住宅	429
6項	イ	(1) 特定診療科名及び一般病床を有する病院	3
		(2) 特定診療科名を有する有床診療所	0
		(3) (1) (2) 以外の病院及び有床診療所	2
		(4) 無床診療所、無床助産所	58
	ロ	(1) 老人短期入所施設・養護老人ホーム等	35
		(2) 救護施設	0
		(3) 乳児院	0
		(4) 障害児入所施設	1
		(5) 障害者支援施設	15
	ハ	(1) 老人デイサービスセンター等	22
		(2) 更生施設	0
		(3) 助産施設、保育所、児童養護施設等	28
		(4) 児童発達支援センター等	10
(5) 身体障害者福祉センター		21	
ニ	幼稚園、特別支援学校	6	
7項		小学校・中学校・高等学校・各種学校	86
8項		図書館、博物館等	5
9項	イ	蒸気浴場、熱気浴場等	1
	ロ	公衆浴場	4
10項		車両の停車場等	1
11項		神社・寺院・教会等	28
12項	イ	工場・作業場	241
	ロ	映画スタジオ等	0
13項	イ	自動車車庫・駐車場	29
	ロ	飛行機等の格納庫	0
14項		倉庫	182
15項		前各項に該当しない事業所	196
16項	イ	特定用途が含まれる複合用途防火対象物	186
	ロ	その他の複合用途防火対象物	44
17項		文化財等の建造物	1
18項		延長50m以上のアーケード	0
19項		市長村長の指定する山林	0
20項		総務省令で定める舟車	0
合計			2100

の色塗りは、特定用途を示す。

※特定診療科名：産科、婦人科、産婦人科、眼科、耳鼻咽喉科、皮膚科、歯科、肛門外科、泌尿器科、小児科、乳腺科、形成外科、美容外科以外の科名

建築物同意事務処理状況

令和4年4月1日～令和5年3月31日

	新築	増築	改築	移転	修繕	模様替	用途変更	その他	合計
同意	30	19	0	0	0	0	1	0	50
不同意	0	0	0	0	0	0	0	0	0
合計	30	19	0	0	0	0	1	0	50

各種届出事務取扱件数

令和4年4月1日～令和5年3月31日

防火管理者選任（解任）届	135
消防計画作成（変更）届	131
防火対象物点検結果報告書	49
工事整備対象設備等着工届	67
消防用設備等設置届出書	116
消防用設備等（特殊消防設備等）点検結果報告書	593
自衛消防組織設置（変更）届	4
防災管理者選任（解任）届	1
防災管理消防計画作成（変更）届	2
防災管理点検結果報告書	2
防火対象物使用開始届	53
圧縮アセチレンガス等の貯蔵又は取扱い届	7
燃料電池発電・発電・変電・蓄電池設備設置届	12
少量危険物貯蔵取扱い届	20
炉・かまど・ボイラー設備等設置届	6
ネオン管灯設備設置届	0
指定可燃物貯蔵取扱い届	10
水素ガスを充てんする気球の設置届	0
火災とまぎらわしい行為の届	74
煙火打上げ届	11
催物開催届	0
露店等の開設届	41
水道断減水届	1
道路障害届	405

民間防火組織の状況

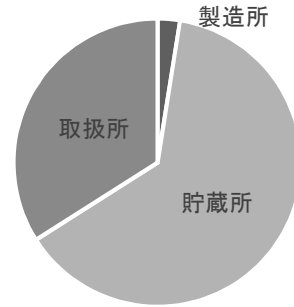
令和5年4月1日現在

防 火 協 会						
名 称		事務所所在地	結成年月日	会員事業所数	備 考	
名 張 市 防 火 協 会		消 防 本 部	昭 和 56 年 11 月 21 日	321		
幼 年 少 年 女 性 防 火 委 員 会						
女性防火クラブ	ク ラ ブ の 名 称		事務所所在地	結成年月日	クラブ員数	備 考
	1	緑が丘女性防火クラブ	委員長宅	昭和55年8月26日	692	
	2	つつじが丘北9番町女性防火クラブ	委員長宅	昭和57年11月27日	185	
	3	桔梗が丘1番町女性防火クラブ	委員長宅	昭和60年6月28日	42	
	4	百合が丘東3番町女性防火クラブ	委員長宅	平成7年11月12日	51	
合 計		4	ク ラ ブ	970	人	
少年消防クラブ	ク ラ ブ の 名 称		事務所所在地	結成年月日	クラブ員数	備 考
	1	蔵持少年消防クラブ	指導者宅	昭和55年11月11日	4	
	2	桔梗が丘少年消防クラブ	指導者宅	昭和56年5月23日	6	
	3	桔梗が丘南少年消防クラブ	指導者宅	昭和57年10月16日	3	
	4	箕曲少年消防クラブ	指導者宅	昭和58年9月10日	3	
	5	梅が丘少年消防クラブ	指導者宅	平成元年11月13日	0	
	6	すずらん台少年消防クラブ	指導者宅	平成元年12月16日	1	
	7	百合が丘少年消防クラブ	指導者宅	平成4年7月15日	18	
	8	比奈知少年消防クラブ	指導者宅	平成9年7月14日	3	
	9	錦生赤目少年消防クラブ	指導者宅	平成14年7月5日	8	
	10	つつじが丘少年消防クラブ	指導者宅	平成14年7月6日	5	
	11	名張少年消防クラブ	指導者宅	令和4年5月20日	4	
	12	薦原少年消防クラブ	指導者宅	令和4年5月20日	2	
	13	美旗少年消防クラブ	指導者宅	令和4年5月20日	10	
14	桔梗が丘東少年消防クラブ	指導者宅	令和4年5月20日	0		
合 計		14	ク ラ ブ	67	人	
幼年消防クラブ	ク ラ ブ の 名 称		事務所所在地	結成年月日	クラブ員数	備 考
	1	桔梗が丘保育園幼年消防クラブ	桔梗が丘保育園	昭和60年1月31日	185	
	2	つつじが丘幼稚園幼年消防クラブ	つつじが丘幼稚園	平成2年5月10日	116	
	3	名張よさみ幼稚園幼年消防クラブ	名張よさみ幼稚園	平成5年11月12日	254	
	4	桔梗が丘幼稚園幼年消防クラブ	桔梗が丘幼稚園	平成8年3月5日	212	
5	梅が丘幼稚園幼年消防クラブ	梅が丘幼稚園	平成8年3月5日	61		
合 計		5	ク ラ ブ	828	人	

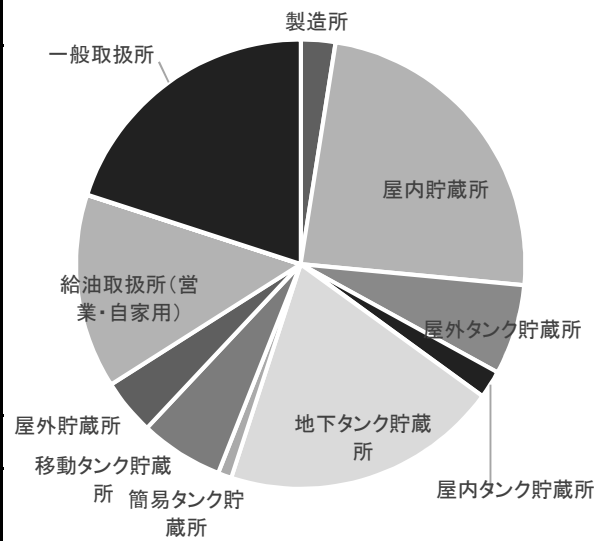
危険物施設の状況

令和5年4月1日現在

製造所等の別	区分	危険物施設	構成割合(%)	
製	造	所	5	2.5%
貯	蔵	所	127	63.5%
取	扱	所	68	34.0%
合	計	200	100.0%	



製造所等の別	区分	危険物施設	構成割合(%)	
製	造	所	5	2.5%
貯蔵所	屋内貯蔵所	48	24.0%	
	屋外タンク貯蔵所	13	6.5%	
	屋内タンク貯蔵所	4	2.0%	
	地下タンク貯蔵所	40	20.0%	
	簡易タンク貯蔵所	2	1.0%	
	移動タンク貯蔵所	12	6.0%	
	屋外貯蔵所	8	4.0%	
	小計	127	63.5%	
取扱所	給油取扱所(営業・自家用)	28	14.0%	
	販売取扱所	0	0.0%	
	一般取扱所	40	20.0%	
	小計	68	34.0%	
合	計	200	100.0%	



危険物製造所等の貯蔵取扱量の状況

令和5年4月1日現在

製造所等の別 貯蔵取扱倍数	総計	製造所	貯蔵所								取扱所				
			小計	屋内貯蔵所	屋外タンク貯蔵所	屋内タンク貯蔵所	地下タンク貯蔵所	簡易タンク貯蔵所	移動タンク貯蔵所	屋外貯蔵所	小計	給油取扱所		販売取扱所	一般取扱所
												営業用	自家用		
計	200	5	127	48	13	4	40	2	12	8	68	20	8	0	40
5倍以下	73		63	23	4	1	20	2	12	1	10				10
5倍を超え10倍以下	44	1	27	8	5		9			5	16		4		12
10倍を超え50倍以下	39	1	19	7	3	3	4			2	19	1	4		14
50倍を超え100倍以下	13	3	5	2			3				5	1			4
100倍を超え150倍以下	11		9	7	1		1				2	2			
150倍を超え200倍以下	2		0								2	2			
200倍を超え1,000倍以下	17		3				3				14	14			
1,000倍を超え5,000倍以下	1		1	1							0				

危険物関係事務処理状況

令和4年4月1日～令和5年3月31日

製造所等の別 区分	製造所	貯蔵所								取扱所				合計	
		屋内貯蔵所	屋外タンク貯蔵所	屋内タンク貯蔵所	地下タンク貯蔵所	簡易タンク貯蔵所	移動タンク貯蔵所	屋外貯蔵所	給油取扱所		販売取扱所	一般取扱所			
									営業用	自家用					
許可	設置													0	
	変更	4		1							4			18	27
完成	設置				1						1			2	
	変更	4		1				2			3			18	28
廃止	届		1		1									2	
水張（水圧）検査														0	
仮使用承認		4		1							3			17	25

令和4年 名張市の火災概況

概 況

名張市では、令和4年（1月～12月）に22件の火災が発生しました。前年と比較すると7件増加しています。

昨年の火災傾向としては、「その他火災」が16件で最も多く発生し、次いで「林野火災」が3件、「建物火災」が2件、「車両火災」が1件発生しました。

また、火災による死者は「その他火災」で1名、負傷者が「車両火災」で1名発生しました。

1. 火災件数と火災種別

火災の種別では、「建物火災」が2件、「林野火災」が3件、「車両火災」が1件、「その他火災」が16件となりました。

火災種別ごとに前年と比較すると、「建物火災」は8件減少、「林野火災」は2件増加「車両火災」は1件増加、「その他火災」は12件増加となりました。

区 分	令和4年	令和3年	増 減
建物火災	2 件	10 件	-8 件
林野火災	3 件	1 件	2 件
車両火災	1 件	0 件	1 件
その他火災	16 件	4 件	12 件
合 計	22 件	15 件	7 件

2. 出火原因

昨年、名張市で発生した火災の出火原因は、『たき火』が14件で『たばこ』が2件、『放火』『配線器具』『電灯、電話等の配線』『火入れ』『電気機器』『その他』が各1件となります。

林野火災とその他火災の大半が野焼きから火災に至る「たき火」が出火原因の大半を占めました。

建物火災では、配線器具や電気機器内で発生したトラッキング現象を起因とする『配線器具』、『電気機器』が出火原因でした。

3. 火災による死傷者、損害

火災による死者が1名、負傷者が1名発生しました。

火災による損害額は2,186千円で、前年と比べ5,122千円減少しました。

昨年と比較して火災件数は7件増加しましたが、建物火災が8件減少したことにより、り災棟数及びり災世帯数が減少しています。

また、住宅の全焼等高額な損害額を計上する火災が発生しなかったことから、火災1件あたりの損害額が大きく減少しています。

※火災1件あたりの損害額 令和4年 99千円、令和3年 487千円

建物火災の焼損棟数、焼損程度、り災世帯を前年と比較すると次表のようになります。

	令和4年	令和3年	増 減
全 焼	0 棟	4 棟	-4 棟
半 焼	1 棟	0 棟	1 棟
部 分 焼	棟	3 棟	-3 棟
ぼ や	1 棟	8 棟	-7 棟
合 計	2 棟	15 棟	-13 棟
り 災 世 帯	1 世帯	6 世帯	-5 世帯

月別火災状況

区分		月別												合計
		1月	2月	3月	4月	5月	6月	7月	8月	9月	10月	11月	12月	
火災件数	建物火災			1	1									2
	林野火災		2	1										3
	車両火災				1									1
	その他火災	1	3	2	3		1	2	1		1	1	1	16
	合計	1	5	4	5	0	1	2	1	0	1	1	1	22
建物焼損棟数	全焼													0
	半焼			1										1
	部分焼													0
	ぼや				1									1
	合計	0	0	1	1	0	0	0	0	0	0	0	0	2
り災世帯数					1									1
焼損面積等	建物(m ²)			20										20
	林野(a)		14	1										15
	車両(台)				1									1
死者				1										1
負傷者					1									1

地域別火災発生状況

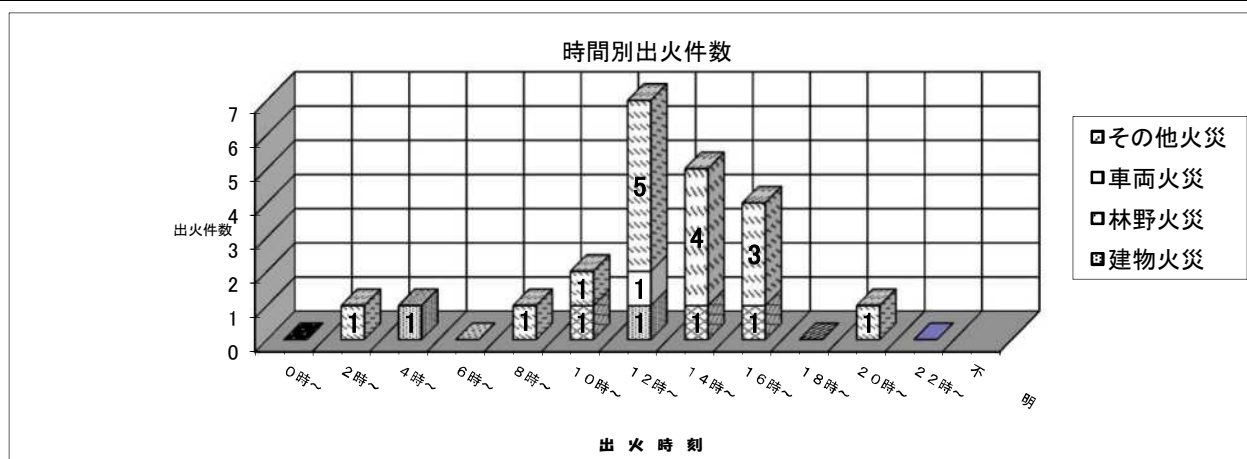
地域別 月別 火災種別		名 張	鴻之台・希央台	蔵持	梅が丘	薦原	美旗	比奈知	すずらん台	錦生	赤目	箕曲	百合が丘	国津	桔梗が丘	つつじが丘	合 計	
																		1月
月 別	1月											1					1	
	2月			1				1					1	2			5	
	3月						1	1			1	1					4	
	4月							2		1		1		1			5	
	5月																0	
	6月												1					1
	7月						1						1					2
	8月		1															1
	9月																	0
	10月							1										1
	11月							1										1
	12月					1												1
合計			1	1	1	2	5	1		1	1	5	1	3			22	
火 災 種 別	建物						2										2	
	林野							1				1	1	1			4	
	車両											1					1	
	その他		1	1	1	2	3			1	1	3		2			15	

出火原因別火災発生件数

出火原因別	建物火災	林野火災	車両火災	その他火災	合計
たき火		2		12	14
電灯・電話等の配線				1	1
配線器具	1				1
火入れ			1		1
たばこ		1		1	2
電機機器	1				1
放火				1	1
その他				1	1
合計	2	3	1	16	22

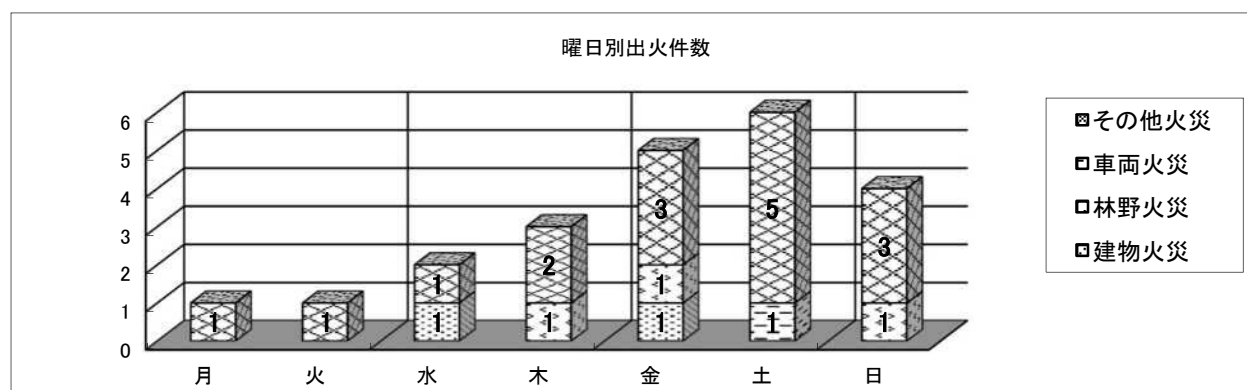
時間別出火件数

出火時刻	火災種別	建物火災	林野火災	車両火災	その他火災	合計
0時～ 2時						0
2時～ 4時					1	1
4時～ 6時		1				1
6時～ 8時						0
8時～ 10時					1	1
10時～ 12時			1		1	2
12時～ 14時		1		1	5	7
14時～ 16時			1		4	5
16時～ 18時			1		3	4
18時～ 20時						0
20時～ 22時					1	1
22時～ 0時						0
不明						0
合計		2	3	1	16	22



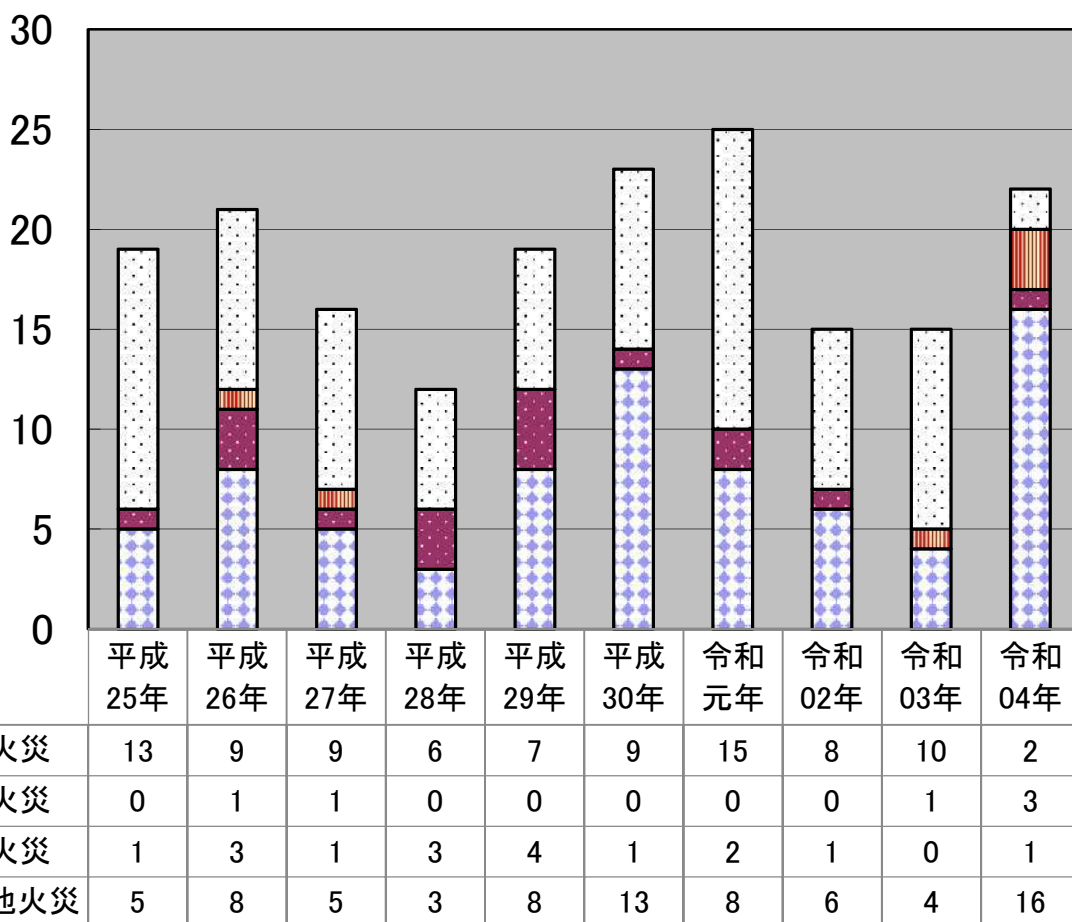
曜日別出火件数

別	火災種別	建物火災	林野火災	車両火災	その他火災	合計
月					1	2
火					1	1
水		1			1	2
木			1		2	3
金		1	1		3	5
土				1	5	2
日			1		3	4
合計		2	3	1	16	22



過去10年間の火災状況

火災状況 \ 年	平成25	平成26	平成27	平成28	平成29	平成30	令和元	令和2	令和3	令和4
火災件数	19	21	16	12	19	23	25	15	15	22
火災発生間隔(日)	19.2	17.4	22.8	30.4	19.2	15.9	14.6	24.3	24.3	16.6
一件当り損害額(千円)	1,012	1,145	1,598	836	1,280	11,724	2,066	2,792	487	99
建物火災一件当りの焼損面積(m ²)	86	25	93	87	63	802	54	99	15	10
林野火災一件当りの損害面積(a)	0	2	25	0	0	0	0	0	1	5
住民一人当りの損害額(円)	235	297	318	126	307	3,419	659	540	95	28
死者数(人)	1	1	1	0	1	1	1	1	0	1
出火率(人口1万人当りの火災件数)	2.33	2.59	1.99	1.50	2.40	2.92	3.19	1.93	1.95	2.86



令和4年 気象年報

月	平均		最大瞬間		気温			湿度			気圧		雨量				
	風速 (m/s)	風向	風速 (m/s)	風向	平均 ℃	最高 ℃	最低 ℃	平均 %	最高 %	最低 %	実効 (平均) %	現地 気圧 (hPa)	海面 気圧 (hPa)	10分間 最大 (mm)	1時間 最大 (mm)	日最大 (mm)	月積算 (mm)
1月	1.7	西南西	22.3	南西	2.9	11.7	-3.4	71.7	99.4	31.1	71.3	991.8	1019.7	0.5	2.0	13.0	21.0
2月	1.9	西南西	28.4	北西	2.8	13.7	-2.8	66.9	99.1	15.8	67.9	992.5	1020.4	0.5	3.0	7.5	18.5
3月	1.3	西	16.0	西南西	8.8	22.5	-2.5	72.7	99.7	16.3	70.9	989.7	1016.9	3.0	7.0	20.0	87.5
4月	1.3	北北東	14.3	西	14.8	27.4	0.7	74.2	99.4	17.4	74.0	990.0	1016.6	5.5	19.5	27.0	87.5
5月	1.2	南東	12.0	南東	17.6	31.3	6.4	72.9	99.4	15.2	73.2	986.9	1013.1	3.5	11.0	26.5	122.5
6月	1.2	西	14.2	南東	22.5	36.6	10.6	79.9	99.4	28.8	79.9	984.4	1010.1	2.5	8.5	20.0	88.5
7月	1.0	南東	12.1	西南西	26.6	36.6	19.7	84.2	99.4	29.9	83.3	982.6	1007.8	8.5	32.0	36.5	129.5
8月	1.1	南南西	11.2	西	27.2	36.0	17.5	84.8	99.4	33.3	84.3	983.8	1008.9	7.0	21.0	31.0	135.0
9月	1.3	東北東	15.2	南南東	23.7	32.1	14.6	87.2	99.4	49.4	86.7	986.8	1012.4	12.0	45.5	89.0	270.0
10月	0.9	南南西	11.4	西	16.1	30.1	5.6	82.0	99.4	28.6	82.4	993.1	1019.7	2.0	8.5	41.0	59.5
11月	0.9	南	10.9	西	12.1	22.3	3.4	85.1	99.4	39.1	84.4	992.9	1019.8	3.5	9.0	15.5	58.0
12月	2.0	西南西	21.7	南西	5.1	15.0	-3.1	72.4	98.8	24.1	73.7	991.8	1019.5	1.0	2.5	5.5	21.0
平均	1.3	西南西	/	/	15.0	/	/	77.8	/	/	77.7	988.9	1015.4	/	/	/	/
最高値	7.3	南	28.4	北西	/	36.6	/	/	99.7	/	91.1	1002.6	1030.3	12.0	45.5	89.0	270.0
(月日)	9/6	/	2/22	/	/	6/30 7/1	/	/	3/1	/	7/16	10/21	12/3	9/9	9/9	9/9	9月
最低値	/	/	/	/	/	/	-3.4	/	/	15.2	58.5	966.3	991.3	/	/	/	/
(月日)	/	/	/	/	/	/	1/16	/	/	5/4	2/28	6/6	9/19	/	/	/	/

風向 頻度 (%)	北	北北東	北東	東北東	東	東南東	南東	南南東	南	南南西	南西	西南西	西	西北西	北西	北北西	静穏
	7.1	10.5	1.7	4.1	1.2	0.2	9.2	4.3	10.0	10.5	11.3	12.0	8.9	1.7	2.5	3.8	1.0

日数	夏 日	冬 日	年降雨日数
	134日	58日	112日

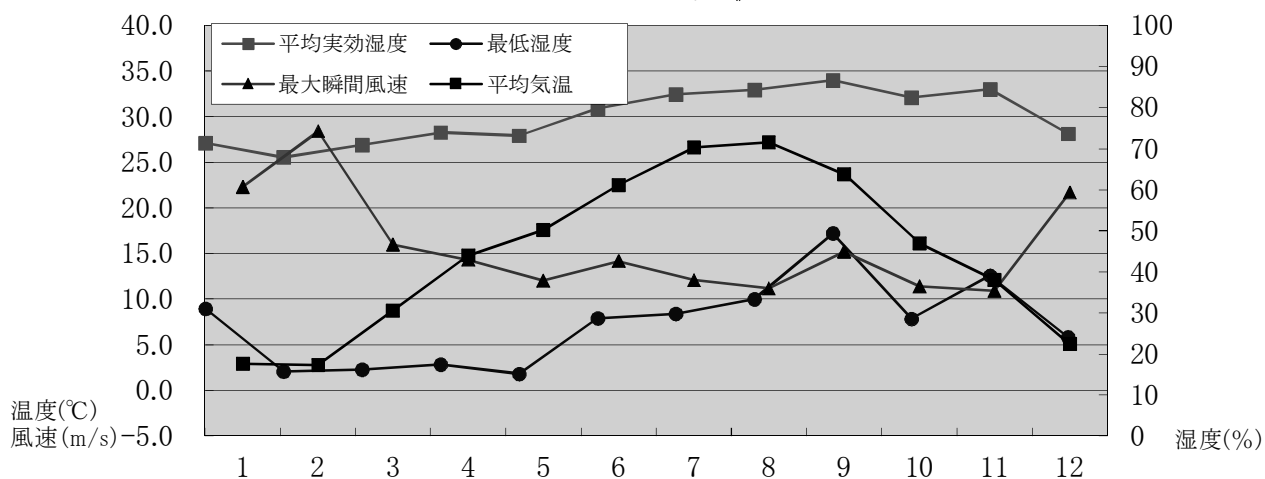
年積算雨量
1098.5 mm

※夏 日:最高気温が25℃以上の日

※冬 日:最低気温が0℃未満の日

※観測地:名張市消防本部

月別気象状況



月	1	2	3	4	5	6	7	8	9	10	11	12
平均実効湿度(%)	71.3	67.9	70.9	74.0	73.2	79.9	83.3	84.3	86.7	82.4	84.4	73.7
最低湿度(%)	31.1	15.8	16.3	17.4	15.2	28.8	29.9	33.3	49.4	28.6	39.1	24.1
最大瞬間風速(m/s)	22.3	28.4	16.0	14.3	12.0	14.2	12.1	11.2	15.2	11.4	10.9	21.7
平均気温(°C)	2.9	2.8	8.8	14.8	17.6	22.5	26.6	27.2	23.7	16.1	12.1	5.1

警報等発表状況(名張市)

令和4年中

区分		月別												合計
		1月	2月	3月	4月	5月	6月	7月	8月	9月	10月	11月	12月	
特別警報	暴風	0	0	0	0	0	0	0	0	0	0	0	0	0
	暴風雪	0	0	0	0	0	0	0	0	0	0	0	0	0
	大雨	0	0	0	0	0	0	0	0	0	0	0	0	0
	大雪	0	0	0	0	0	0	0	0	0	0	0	0	0
警報	暴風雪	0	0	0	0	0	0	0	0	0	0	0	0	0
	大雨	0	0	0	0	0	0	0	0	0	0	0	0	0
	洪水	0	0	0	0	0	0	0	0	0	0	0	0	0
	暴風	0	0	0	0	0	0	0	0	1	0	0	0	1
	大雪	0	0	0	0	0	0	0	0	0	0	0	0	0
注意報	大雨	0	0	0	1	0	1	2	4	5	0	0	0	13
	大雪	0	2	0	0	0	0	0	0	0	0	0	2	4
	風雪	0	0	0	0	0	0	0	0	0	0	0	0	0
	雷	1	0	3	6	5	11	14	13	6	3	4	3	69
	強風	1	1	0	1	0	0	0	0	3	0	0	0	6
	融雪	0	0	0	0	0	0	0	0	0	0	0	0	0
	洪水	0	0	0	0	0	0	1	0	4	0	0	0	5
	濃霧	1	3	4	3	2	5	0	0	1	8	18	0	45
	乾燥	0	2	1	3	1	0	0	0	0	0	0	0	7
	なだれ	0	0	0	0	0	0	0	0	0	0	0	0	0
	低温	4	2	1	0	0	0	0	0	0	0	0	0	7
	霜	0	0	14	1	0	0	0	0	0	0	0	0	15
着氷	0	0	0	0	0	0	0	0	0	0	0	0	0	
着雪	0	2	0	0	0	0	0	0	0	0	0	0	2	
合計	7	12	23	15	8	17	17	17	20	11	22	5	174	

火災気象通報	1	2	1	6	1	0	0	0	5	0	0	0	16
--------	---	---	---	---	---	---	---	---	---	---	---	---	----

通信施設等の現況

令和4年4月1日

種別 所属	電話(消防機関にあるもの)					消防・救急業務用無線局(デジタル)					(アナログ)
	火災報知専用電話(回線)		消防電話		加入電話	移動局				400MHz	
	NTT 固定電話	NTT 固定電話以外	携帯電話等	回線		基地局	車載	卓上	可搬		携帯
消防本部・名張消防署	6	10	8		22	1	18	1	1	25	25
桔梗が丘分署				1	4		4	1		6	9
つつじが丘出張所				1	4		4	1		4	6
計	6	10	8	2	30	1	26	3	1	35	40

119番等受信状況

令和4年中

分類 月別	通信指令室						合計
	119番通報		消防緊急通報		消防署一般 電話へ通報	その他 (かけつけ等)	
	一般加入電話 IP電話含む	携帯電話	FAX	メール			
1月	200	222	0	0	23	17	462
2月	174	188	0	0	26	9	397
3月	215	182	0	0	39	12	448
4月	207	205	0	0	34	14	460
5月	185	183	0	0	31	11	410
6月	181	210	0	0	12	16	419
7月	213	253	0	0	28	27	521
8月	239	268	0	0	28	19	554
9月	239	227	0	0	33	13	512
10月	221	231	0	0	24	16	492
11月	214	237	0	0	35	18	504
12月	226	280	0	0	24	18	548
合計	2,514	2,686	0	0	337	190	5,727
割合	43.9%	46.9%	0.0%	0.0%	5.9%	3.3%	100%

119番等受信内容状況

令和4年中

分類 月別	名張消防署								合計
	火災	救急	救助	その他の災害	悪戯	間違い	その他		
1月	2	346	1	12	0	15	94	470	
2月	7	286	1	12	0	18	82	406	
3月	11	307	4	18	0	19	108	467	
4月	13	330	4	4	0	15	99	465	
5月	1	287	4	8	0	13	106	419	
6月	2	323	5	12	1	11	77	431	
7月	8	358	7	15	0	25	115	528	
8月	2	426	2	10	0	14	108	562	
9月	2	352	2	11	0	10	145	522	
10月	1	353	2	21	0	17	115	509	
11月	1	336	1	16	0	15	147	516	
12月	1	415	0	23	0	16	109	564	
合計	51	4,119	33	162	1	188	1,305	5,859	
割合	0.9%	70.3%	0.6%	2.8%	0.0%	3.2%	22.2%	100%	

令和4年 科目別案内件数表(名張市)

	内科	小児科	外科	整形外科	産婦人科	眼科	耳鼻咽喉科	皮膚科	泌尿器科	精神神経科	脳神経外科	循環器科	呼吸器科	消化器科	歯科	矯正歯科	小児歯科	歯科口腔外科	呼吸器外科	心臓血管外科	小児外科	神経内科	産科	婦人科	胃腸科	形成外科	その他	合計	
1月	127	29	8	4			3	3						1	1														176
2月	84	11	4	2		1	3				1				5			1										1	113
3月	57	6	5	4		1	2				1				3			1											80
4月	41	15	6	5		3	1	1			1				1														74
5月	59	14	4	6		4	1	1	1	1					1														92
6月	15	5	5	4	1	3		1						1	1														36
7月	84	23	4	3		1	2	1				1			1			1										1	122
8月	123	23	4	3			3	1																				1	158
9月	33	11	4	2	1	1		2		1	1	1																	57
10月	34	10	5	9		3	3		2			1			1			1											69
11月	31	3	3	6		2	1								2			1										1	50
12月	39	11	2	1		4	2		1					1	1														62
合計	727	161	54	49	2	23	21	10	4	2	4	3	0	3	17	0	0	5	0	0	0	0	0	0	0	0	0	4	1,089

※三重県救急医療情報システムコールセンターから名張市分の資料をいただき掲載しています。

令和4年救急出場状況

1. 救急出場件数

令和4年中における救急出場件数は、4,041件で一日平均すると11.1件出場したことになります。

2. 事故種別

事故種別ごとの救急出場件数は、急病が2,877件と最も多く全体の71.2%を占め、次いで一般負傷の600件(14.8%)、その他の307件(7.6%)となり、これらで総出場件数の93.6%にあたります。

救急事故種別出場件数の増減

区分	火災	自然災害	水難	交通	労働災害	運動競技	一般負傷	加害	自損行為	急病	その他	合計
令和4年	2	0	2	157	29	28	600	8	31	2,877	307	4,041
令和3年	1	0	1	186	27	15	552	5	36	2,260	317	3,400
増減	1	0	1	-29	2	13	48	3	-5	617	-10	641

※「その他」は転院搬送、資器材搬送、医師搬送等で、その内の284件が転院搬送になります。

3. 搬送人員

令和4年中における搬送人員は、3,552人でした。年齢区分では、老人(65歳以上)が2,468人と最も多く、全体の約69.5%を占めています。

年齢別搬送人員と構成割合

区分	新生児	乳幼児	少年	成人	老人	合計
	生後28日未満	28日以上～7歳未満	7歳以上～18歳未満	18歳以上～65歳未満	65歳以上	
人員	9	101	103	871	2,468	3,552
割合(%)	0.25%	2.84%	2.90%	24.52%	69.48%	100%

4. 地区別出場件数

1地区での出場件数が最も多かったのは、桔梗地区で全体の13.6%を占め、次いで名張地区で全体の12.7%となっています。

地区別救急出場件数

事故種別 区分	合計	火災	自然災害	水難	交通	労働災害	運動競技	一般負傷	加害	自損行為	急病	その他			
												転院	医師	資器材	その他
名張	512	0	0	0	13	1	2	78	2	2	387	23	0	0	4
鴻之台希中央	223	0	0	0	8	4	1	37	0	1	117	54	0	0	1
蔵持	191	0	0	0	20	5	2	22	0	1	127	10	0	0	4
梅が丘	201	0	0	1	3	0	0	21	0	1	173	1	0	0	1
薦原	193	0	0	0	13	2	1	27	0	2	148	0	0	0	0
美旗	438	0	0	0	17	2	0	66	2	3	348	0	0	0	0
比奈知	222	0	0	0	11	4	0	45	0	4	158	0	0	0	0
すずらん台	134	0	0	0	1	0	0	21	0	3	108	0	0	0	1
錦生	87	0	0	1	8	1	0	15	0	1	61	0	0	0	0
赤目	181	0	0	0	2	1	0	21	2	2	147	6	0	0	0
箕曲	206	2	0	0	23	1	10	32	0	1	115	21	0	0	1
百合が丘	448	0	0	0	12	2	2	48	0	2	250	129	0	0	3
国津	54	0	0	0	1	2	0	7	1	0	43	0	0	0	0
桔梗が丘	548	0	0	0	11	3	4	92	1	3	392	38	0	0	4
つつじが丘	402	0	0	0	14	1	6	67	0	5	303	2	0	0	4
名張市計	4,040	2	0	2	157	29	28	599	8	31	2,877	284	0	0	23
管外	1	0	0	0	0	0	0	1	0	0	0	0	0	0	0
合計	4,041	2	0	2	157	29	28	600	8	31	2,877	284	0	0	23

月別救急活動状況

種別 月別	救急事故種別																
	合計	火災	自然災害	水難	交通	労働災害	運動競技	一般負傷	加害	自損行為	急病	その他					
												小計	転院	医師	資器材	その他	
1月	出場件数	339	0	0	0	20	5	1	48	0	1	244	20	18	0	0	2
1月	搬送人員	299	0	0	0	24	5	1	44	0	0	207	18	18	0	0	0
2月	出場件数	283	0	0	0	6	1	0	46	1	4	204	21	20	0	0	1
2月	搬送人員	241	0	0	0	5	1	0	38	1	2	175	19	19	0	0	0
3月	出場件数	299	1	0	1	16	1	2	39	3	3	198	35	35	0	0	0
3月	搬送人員	257	0	0	0	12	1	1	35	2	2	169	35	35	0	0	0
4月	出場件数	317	1	0	1	8	2	1	59	0	2	216	27	23	0	0	4
4月	搬送人員	284	1	0	0	7	2	1	53	0	1	196	23	23	0	0	0
5月	出場件数	279	0	0	0	5	2	3	44	0	4	198	23	21	0	0	2
5月	搬送人員	251	0	0	0	4	2	3	39	0	4	178	21	21	0	0	0
6月	出場件数	317	0	0	0	25	4	7	55	1	3	203	19	15	0	0	4
6月	搬送人員	293	0	0	0	25	4	7	51	0	3	188	15	15	0	0	0
7月	出場件数	356	0	0	0	13	5	0	40	1	4	270	23	19	0	0	4
7月	搬送人員	325	0	0	0	12	5	0	37	1	4	247	19	19	0	0	0
8月	出場件数	419	0	0	0	8	2	5	57	1	1	322	23	22	0	0	1
8月	搬送人員	349	0	0	0	8	2	4	49	1	0	263	22	22	0	0	0
9月	出場件数	343	0	0	0	19	1	1	60	0	3	233	26	26	0	0	0
9月	搬送人員	308	0	0	0	18	1	1	55	0	2	205	26	26	0	0	0
10月	出場件数	344	0	0	0	18	2	3	46	0	3	247	25	24	0	0	1
10月	搬送人員	310	0	0	0	16	2	3	39	0	3	223	24	24	0	0	0
11月	出場件数	330	0	0	0	9	1	3	50	0	1	231	35	34	0	0	1
11月	搬送人員	290	0	0	0	9	1	3	46	0	1	196	34	34	0	0	0
12月	出場件数	415	0	0	0	10	3	2	56	1	2	311	30	27	0	0	3
12月	搬送人員	345	0	0	0	10	3	1	50	1	0	255	25	25	0	0	0
合計	出場件数	4,041	2	0	2	157	29	28	600	8	31	2,877	307	284	0	0	23
合計	搬送人員	3,552	1	0	0	150	29	25	536	6	22	2,502	281	281	0	0	0

時間別救急出場件数

事故種別 区分	火災	自然災害	水難	交通	労働災害	運動競技	一般負傷	加害	自損行為	急病	その他					合計
											小計	転院	医師	資器材	その他	
休日	1	0	0	49	6	21	205	2	9	969	58	49	0	0	9	1,320
休日以外	1	0	2	108	23	7	395	6	22	1,908	249	235	0	0	14	2,721
合計	2	0	2	157	29	28	600	8	31	2,877	307	284	0	0	23	4,041
(時)~(時)																
0~2	0	0	0	2	0	0	14	1	1	130	5	4	0	0	1	153
2~4	0	0	0	2	0	0	17	0	0	97	8	5	0	0	3	124
4~6	0	0	0	6	0	0	18	1	1	131	2	0	0	0	2	159
6~8	0	0	0	15	1	0	38	0	2	193	2	2	0	0	0	251
8~10	0	0	0	17	6	1	74	1	3	380	62	60	0	0	2	544
10~12	1	0	0	14	12	7	80	0	1	344	59	55	0	0	4	518
12~14	1	0	0	17	1	6	81	2	4	334	62	58	0	0	4	508
14~16	0	0	2	24	4	4	64	0	5	271	30	30	0	0	0	404
16~18	0	0	0	31	3	6	65	0	4	319	35	31	0	0	4	463
18~20	0	0	0	24	0	3	66	1	8	258	19	18	0	0	1	379
20~22	0	0	0	3	1	1	48	2	1	247	14	12	0	0	2	317
22~24	0	0	0	2	1	0	35	0	1	173	9	9	0	0	0	221

年 齡 別 搬 送 人 員

(単位:人)

種 別 年 齡 別	火 災	自 然 災 害	水 難	交 通	労 働 災 害	運 動 競 技	一 般 負 傷	加 害	自 損 行 為	急 病	そ の 他	合 計
新 生 児	0	0	0	0	0	0	1	0	0	0	8	9
乳 幼 児	0	0	0	1	0	0	29	0	0	61	10	101
少 年	0	0	0	17	0	17	5	3	3	53	5	103
成 人	0	0	0	83	22	7	73	2	12	601	71	871
老 人	1	0	0	49	7	1	428	1	7	1,787	187	2,468
合 計	1	0	0	150	29	25	536	6	22	2,502	281	3,552

年 齡 別 傷 病 程 度 別 搬 送 人 員

(単位:人)

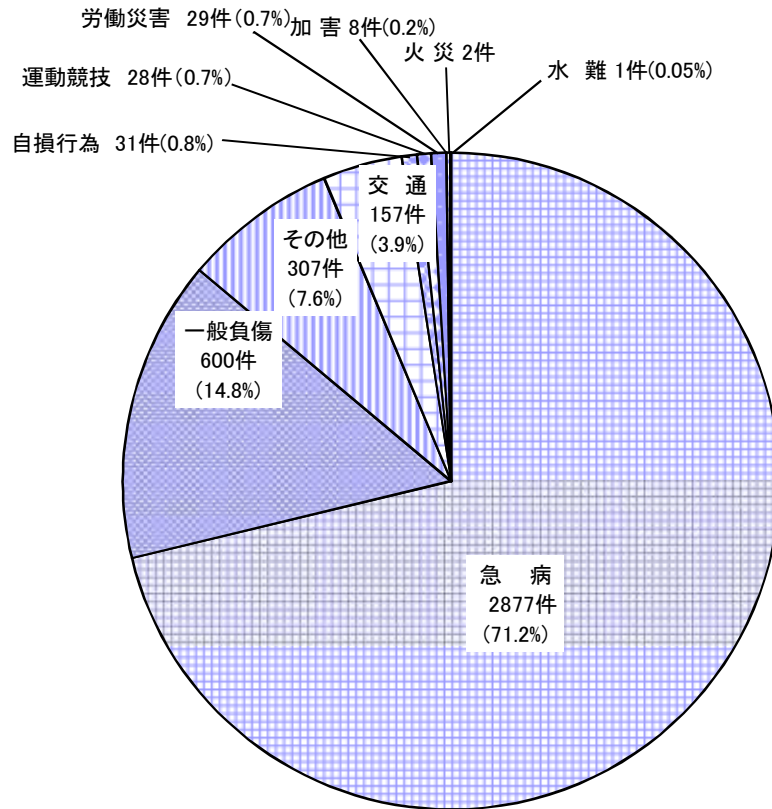
傷病程度 年 齡 別	死 亡	重 症	中 等 症	軽 症	そ の 他	合 計
新 生 児	0	1	7	1	0	9
乳 幼 児	1	2	33	65	0	101
少 年	0	2	24	77	0	103
成 人	8	49	228	584	2	871
老 人	60	275	1,137	994	2	2,468
合 計	69	329	1,429	1,721	4	3,552

現 場 到 着 所 要 時 間 別 出 場 件 数

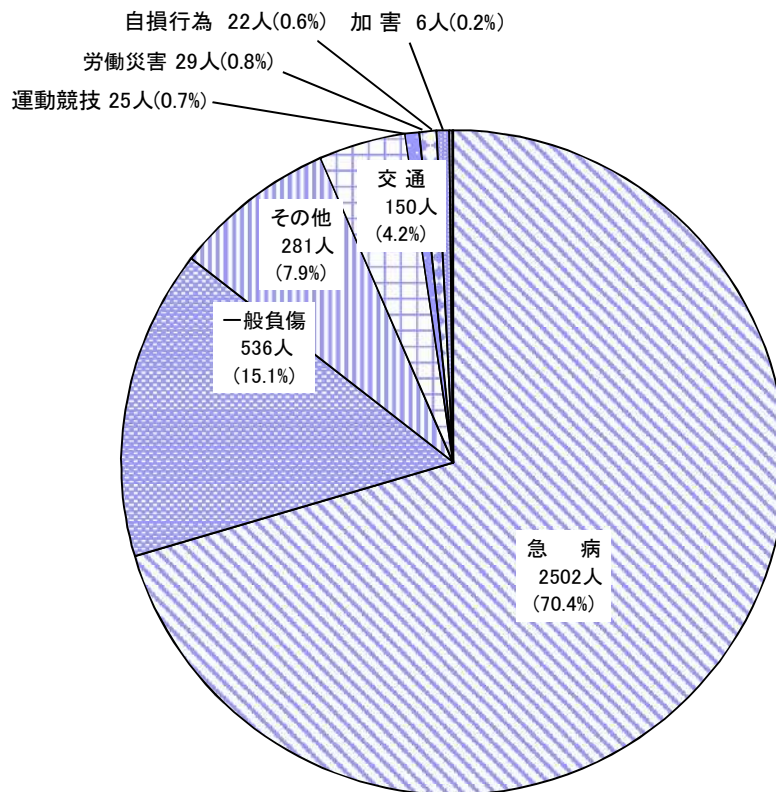
(単位:件)

種 別 時 間	3分未満	3分以上 5分未満	5分以上 10分未満	10分以上 20分未満	20分以上	合計	現 場 到 着 所 要 時 間
							平均 (分)
交 通 事 故	0	2	98	54	3	157	9.5
一 般 負 傷	4	27	359	205	5	600	9.0
急 病	7	57	1,562	1,217	34	2,877	8.7
そ の 他	14	17	288	87	1	407	7.7
合 計	25	103	2,307	1,563	43	4,041	9.2

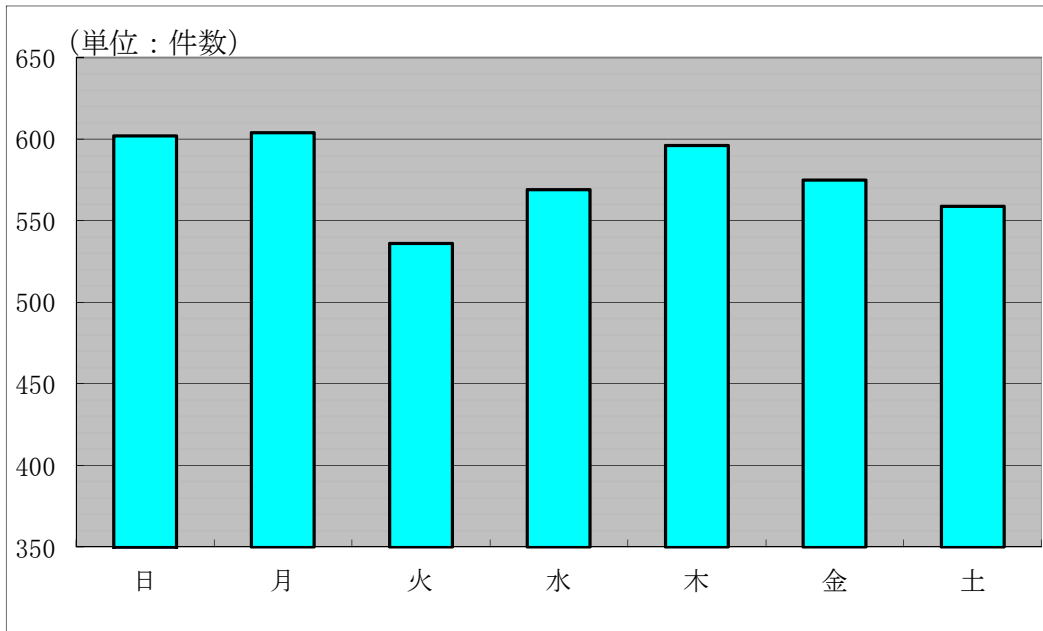
事故別救急出場件数



事故別救急搬送人員

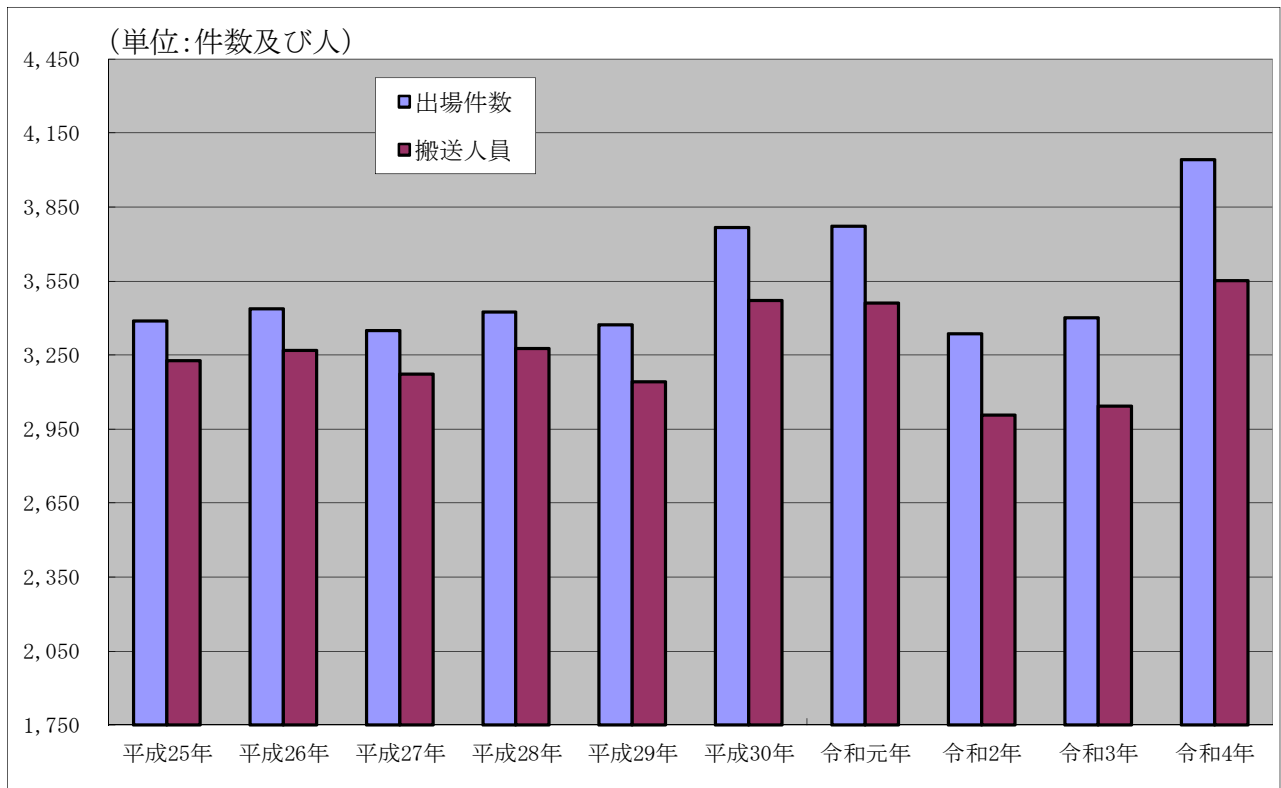


曜日別救急出場件数



年 \ 曜日	日	月	火	水	木	金	土
令和4年	602	604	536	569	596	575	559

過去10年間の救急出場件数等



	平成25年	平成26年	平成27年	平成28年	平成29年	平成30年	令和元年	令和2年	令和3年	令和4年
出場件数	3,387	3,438	3,348	3,424	3,373	3,767	3,773	3,337	3,400	4,041
搬送人員	3,227	3,268	3,173	3,276	3,142	3,472	3,461	3,007	3,044	3,552

救助出動件数

令和4年中

種別	火災	水難	自然災害	交通事故	建物等による事故	機械による事故	その他の事故	合計
出動件数	0	4	0	10	18	0	12	44
活動件数	0	4	0	9	12	0	9	34
救助人員	0	4	0	11	13	0	9	37

応急手当普及啓発活動状況

令和4年中

救命入門コース		普通救命講習		上級救命講習		応急手当指導員		応急手当普及員		その他の講習		合計	
回数	人員	回数	人員	回数	人員	回数	人員	回数	人員	回数	人員	回数	人員
71	935	48	384	1	7	0	0	6	20	48	817	174	2,163

※ 救命入門コースは、胸骨圧迫とAEDの使用方法を中心とする講習です。

名張市消防団の主なできごと

(令和4年4月1日～令和5年3月31日)

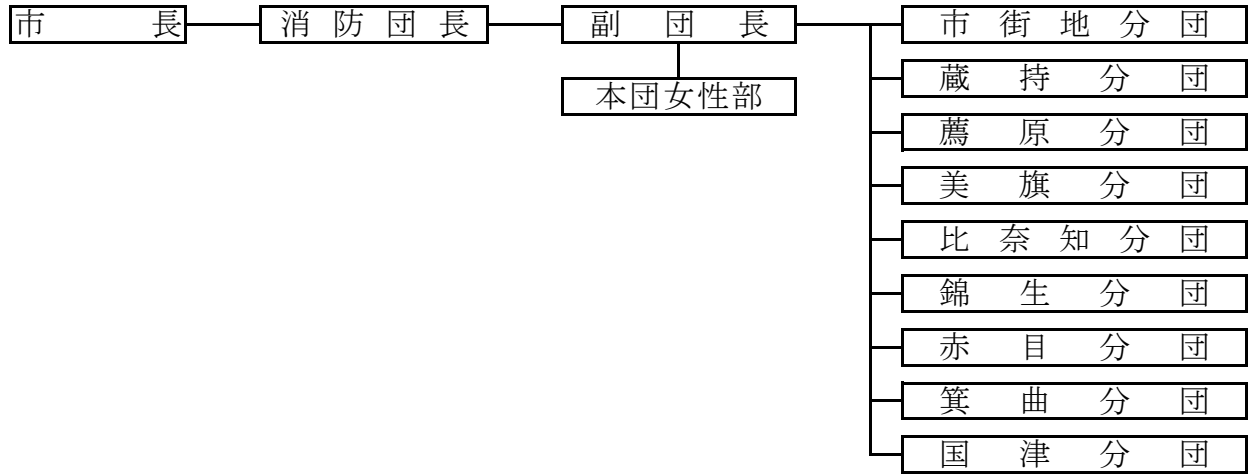
R4	4. 1	役員異動 ・美旗分団 副分団長 (退任)森 哲也 (就任)松岡 大樹			
	4. 3	名張市消防団入団式、三重県消防操法大会出場に係る結団式、初任者・指揮者訓練	55名	於	消防本部
	5. 15	三重県消防協会伊賀支会 災害対応能力向上研修及び安全管理研修	56名	於	伊賀市文化会館
	6. 12	三重県消防協会伊賀支会 消防団指導者訓練	70名	於	しらさぎ運動公園
	6. 26	名張市・三重県消防協会伊賀支会合同名張市消防団操法大会出場隊激励会 名張市消防団災害対応訓練	合計 164名	於	消防本部 消防本部 名張川河川防災ステーション
	7. 17 他	応急手当普及員養成 (7/17、18、24)	2名	於	消防本部
	7. 10	令和4年度三重県消防操法大会	15名	於	三重県消防学校
	8. 21 他	三重県消防協会伊賀支会無人航空機 (ドローン) 操作研修 (8月21日 他 一人あたり3回受講)	2名	於	DMG MORIアリーナ 他
	8. 28	名張市消防団夏期訓練	(延期・中止)	於	消防本部
	10. 16	令和4年度三重県青年・女性消防団員研修会及び交流	6名	於	Hotel 津 Center Palace
	11. 5-6	消防団指揮幹部科分団指揮課程・指導員科	2名	於	三重県消防学校
	11. 6	方面隊訓練 (第2方面隊) 秋季全国火災予防運動に係る防火啓発パレード	151名	於	美旗小学校 市内一円
	11. 13 他	消防団員一日教育 (11/13 救助資機材講習、1/29 警防講習会 I、2/12警防講習会(女性対象))	延べ 15名	於	三重県消防学校
	11. 19	名張市総合防災訓練	159名	於	消防本部 他
	11. 22	第27回全国女性消防団員活性化徳島大会	1名	於	徳島県徳島市
	12. 11	三重県消防協会伊賀支会女性消防団員研修会	14名	於	伊賀庁舎
	12. 29-30	年末特別警戒	延べ 467名	於	市内一円
R5	1. 8	名張市消防出初式	155名	於	消防本部、名張川河川敷
	1. 22-23	三重県消防協会伊賀支会視察調査	3名	於	焼津市消防団 静岡県熱海市伊豆山地区
	2. 21-22	消防団員 団長科	1名	於	三重県消防学校
	2. 26	令和4年度三重県消防操法大会出場隊解散式 名張市消防団オリジナルロゴマーク作成に係る感謝状贈呈式 春季全国火災予防運動に係る防火啓発パレード 方面隊訓練 (第3方面隊)	合計 188名	於	消防本部 市内一円 箕曲小学校
	3. 16	小型動力ポンプ軽積載車配属 (蔵持分団三谷短野班・箕曲分団瀬古口班) 小型動力ポンプ軽搬送車配属 (国津分団長瀬班・百々班)			

備 考

- ・名張市消防団分団長会議 6回開催
- ・名張市消防団団員確保及び地域連携検討委員会 2回開催
- ・若手消防団員意見交換会 2回開催

消 防 団 組 織

名張市消防団 (定数 定員500名 実員401名)



消 防 団 現 勢

令和5年4月1日現在

	人 員										機 械								
	階級	定員	団長	副団長	分団長	副分団長	部長	班長	団員	実員	消防ポンプ自動車	小型動力ポンプ	積載車	小型動力ポンプ付	軽四積載車	小型動力ポンプ付	軽四搬送車	小型動力ポンプ付	連絡車
名張市消防団	団本部	23	1	2			1	2	16	22		2							1
	市街地分団	36			1	1	3	6	19	30	1			2					
	蔵持分団	65			1	1	3	8	38	51		2		5					
	薦原分団	50			1	1	2	6	34	44		2		4					
	美旗分団	50			1	1	3	5	17	27	1	2		3					
	比奈知分団	55			1	1	2	8	29	41	1	1	1	2					
	錦生分団	60			1	1	3	11	42	58		2		4	1				
	赤目分団	50			1	1	4	8	25	39	1	3	1	1					
	箕曲分団	65			1	1	3	6	48	59		3	1	2					
	国津分団	46			1	1	3	6	19	30		3		4					
		500	1	2	9	9	27	66	287	401	4	20	3	27	1			1	

年齢別階級別消防団員数

令和5年4月1日現在

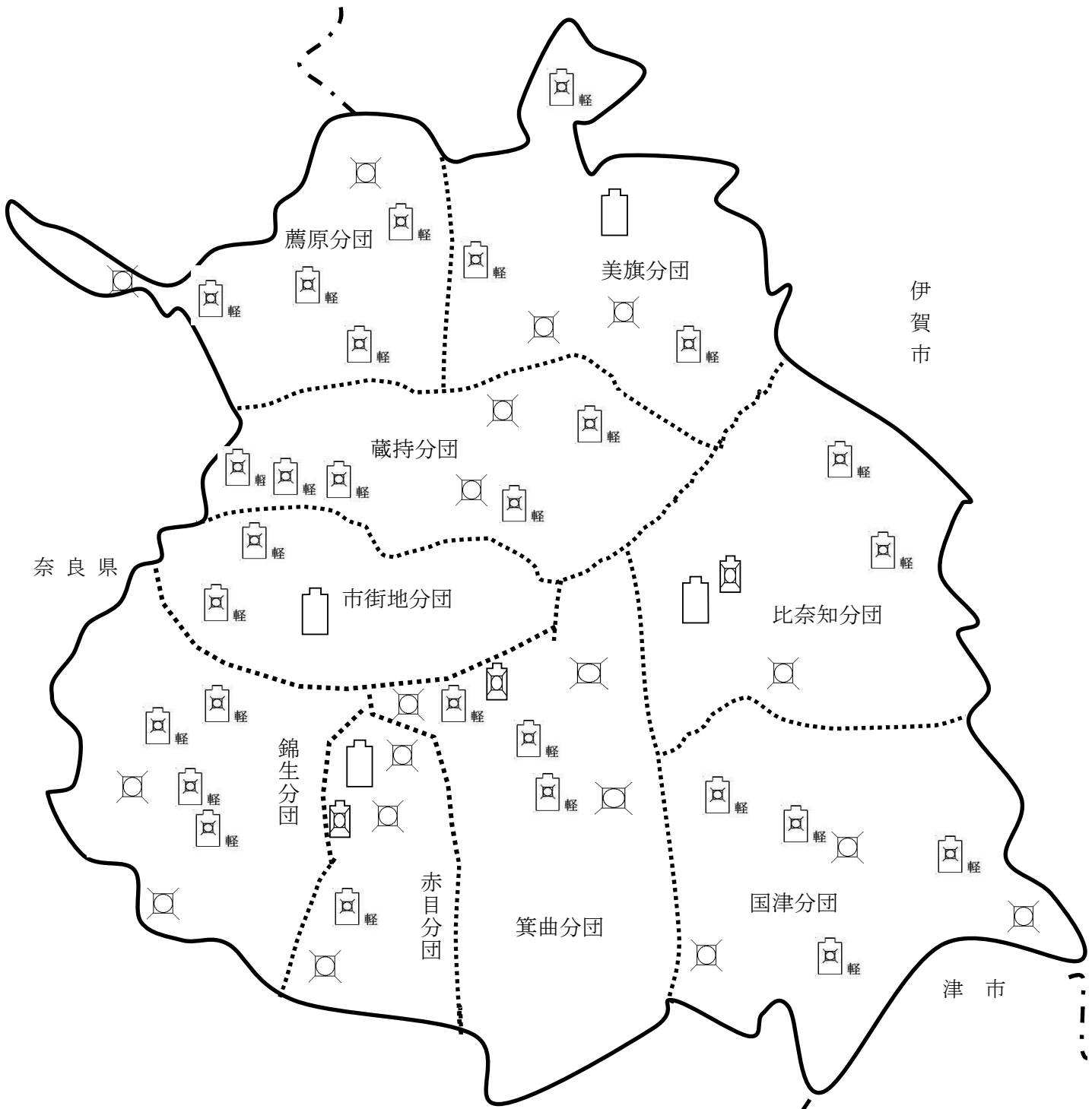
	階級別 年齢別	団	副	分	副	部	班	団	合
		長	長	団	分	長	長	員	計
名 張 市 消 防 団	平均年齢	58.0	50.5	46.3	39.4	48.7	44.4	43.9	
	21歳未満							6	6
	21歳以上～25歳以下						1	9	10
	26歳以上～30歳以下						3	9	12
	31歳以上～35歳以下				3		8	44	55
	36歳以上～40歳以下			1	2	3	13	42	61
	41歳以上～45歳以下			2	3	6	9	36	56
	46歳以上～50歳以下		1	5	1	9	21	76	113
	51歳以上	1	1	1		9	11	65	88
	合計	1	2	9	9	27	66	287	401

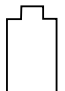
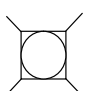
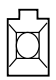

在職年数別階級別消防団員数

令和5年4月1日現在

	階級別 勤続年数別	団	副	分	副	部	班	団	合
		長	長	団	分	長	長	員	計
名 張 市 消 防 団	平均勤続年数	31	27	18	12	18	14		
	5年未満						9	53	62
	5年以上～10年未満			1	2	3	20	60	86
	10年以上～15年未満			1	5	5	9	53	73
	15年以上～20年未満			4	1	10	12	55	82
	20年以上～25年未満		1	1	1	3	11	30	47
	25年以上	1	1	2		6	5	36	51
	合計	1	2	9	9	27	66	287	401

消防団消防機械配置図



凡例	ポンプ車	小型動力ポンプ	小型動力ポンプ付積載車	小型動力ポンプ付軽積載車 小型動力ポンプ付軽搬送車
				

※配置図は各分団に配置されている車両、小型動力ポンプを示す。