

平成28年度

# 教 育 要 覧

名張市教育委員会

# 市 民 憲 章

(昭和39年4月26日制定)

わたしたち名張市民は、万葉の伝統をいかしつつ時運に即応し勇気と確信をもって、新しい名張市を創るためこの憲章を定めます。

1. 清潔で平和なまちをつくりましょう。
1. 高く豊かな文化をきずきましょう。
1. 明るくあたたかく人をむかえましょう。
1. 健康な近代産業をそだてましょう。
1. 力をあわせ公正な市政をのばしましょう。

(この要覧の内容は、日付の記載のないものは平成28年4月1日現在です。)

# 目 次

## 第1 教育行政

1. 教育大綱、教育目標、教育行政の方針と施策	
(1) 教育大綱	1
(2) 教育目標	4
(3) 教育行政の方針と施策	5
2. 教育委員会	
(1) 教育委員	
① 現職教育委員	1 3
② 歴代教育委員	1 3
③ 教育委員会の会議	1 4
(2) 事務局組織	1 8
(3) 事務分掌	1 9
(4) 教育委員会事務局等職員数の推移	2 1
3. 教育予算及び決算	
(1) 予算	2 2
(2) 決算	2 4
4. 教育施設	
(1) 学校等施設の沿革	2 6
(2) 学校教育施設	
① 小学校	2 9
② 中学校	2 9
(3) 社会教育等施設の沿革	3 0
(4) 社会教育等施設	
① 図書館	3 2
② 文化会館	3 2
③ 教育集会所	3 2
④ 武道交流館いきいき	3 2
⑤ 体育施設	3 3
⑥ 郷土資料館	3 4
⑦ 市民センター	3 5
(5) 未利用土地の状況	3 6

## 第2 学校教育

1. 学校・幼稚園教育目標	
(1) 位置づけ	3 7
(2) 小・中学校教育目標	3 8
(3) 幼稚園教育目標	3 9
2. 学校・幼稚園研究主題一覧	4 0

3. 小学校・中学校・幼稚園一覧	
(1) 所在地等一覧	4 2
(2) 職員数等一覧	4 3
4. 小・中学校通学区域一覧	4 4
5. 幼稚園、小学校、中学校別の園児、児童、生徒数等の年度別推移	
(1) 幼稚園、小学校、中学校別の園児、児童、生徒数の年度別推移	4 6
(2) 幼稚園、小学校、中学校別のクラス数（普通学級・特別支援学級・合計）の年度別推移	4 7
(3) 幼稚園、小学校、中学校別の1クラス当たりの園児、児童、生徒数の年度別推移	4 7
(4) 教員1人当たりの園児、児童、生徒数の年度別推移	4 7
7. 小中学校特別支援学級の状況	4 8
8. 特別支援教育の流れとコーディネーターの活動内容	4 9
9. 通級指導教室活用状況	5 0
10. ALT（外国語指導助手）の活動内容・配置状況	
(1) 小学校ALT	5 1
(2) 中学校ALT	5 1
11. 不登校児童生徒の状況	5 2
12. スクールカウンセラーの活動内容・配置状況	5 3
13. 教育相談会（スーパーバイズ）の実施内容	5 3
14. 学校生活支援ボランティアの登録状況	5 4
15. 日本スポーツ振興センター「災害共済給付制度」適用の事故災害発生件数・医療給付額の年度別推移	5 5
16. 遠距離通学費補助の内容（基準）と交付状況	5 5
17. 就学援助の内容（基準）と援助状況	5 5
18. 特別支援教育奨励費の内容（基準）と援助状況	5 6
19. 名張市奨学金の経過	5 7
20. 名張市教育センター	
(1) 運営方針	5 8
(2) 事業	
① 子どもの育ち・学びへの支援	5 8
② 教育に関する調査・研究	5 9
③ 教職員への支援	6 0
④ 学校と地域の連携への支援	6 0
⑤ 教育情報・資料の収集・提供	6 1
(3) 利用時間	6 1
(4) 場所	6 1

### 第3 社会教育

1. 社会教育委員	6 2
2. 文化振興・文化財保護	
(1) 文化団体会員数	6 3
(2) 指定文化財	6 3
(3) 文化財施設入館者数	6 3
(4) 指定文化財一覧表	6 4
3. 年度別名張市美術展覧会出品数（応募者数）	6 7
4. 社会教育施設の利用状況	
(1) 市民センター利用状況	
①利用状況の年度別推移	6 7
②平成27年度市民センター利用状況	6 9
③平成28年度市民センター主催事業・サークルの実施状況	7 0
④平成28年度市民センター主催事業計画一覧表	7 1
(2) 図書館利用状況	
①利用状況の年度別推移	7 8
②各種数値の年度別推移	7 9
(3) 武道交流館いきいき利用状況	8 0
(4) 体育施設利用状況	8 1
5. 学校体育施設の開放状況	8 2
6. 青少年補導センター	8 3
7. 刑法犯少年の初発型非行件数等の推移	8 4
8. ジュニアリーダー養成講座修了者数	8 4
9. 人権学習会の開催状況	8 4
10. 教育施設	
位置図	8 5

## 第1 教育行政

### 1. 教育大綱、教育目標、教育行政の方針と施策

#### (1) 教育大綱

##### ① はじめに

2015（平成27）年4月に、地方教育行政の組織及び運営に関する法律の一部を改正する法律が施行されました。これを受けて、本市では市長及び教育委員会で構成する「総合教育会議」を2015（平成27）年4月20日に設置しました。

また、市長は、教育基本法第17条に規定する教育振興基本計画を参酌し、地域の実情に応じた教育、学術及び文化の振興に関する総合的な施策の大綱を定めることとされていますことから、このたび、総合教育会議で教育委員会と協議し、「名張市教育大綱」（以下、「本大綱」という。）を策定しました。

##### ② 策定の趣旨

名張市総合計画「新・理想郷プラン」（以下、「総合計画」という。）は、計画期間を10か年間とする「基本構想」と、第1次・2次の「基本計画」の2層で構成する計画で、2016（平成28）年度を初年度としております。

本市政進展のうえで最も重要な課題として捉えているのが、人口減少とともに超高齢社会の到来です。本市が、いつまでも住み続けたいまちであるためには、可能な限り人口の維持に努めるとともに、バランスのとれた人口構造を維持することが重要です。

そこで、総合計画では、「元気創造プロジェクト」、「若者定住促進プロジェクト」及び「生涯現役プロジェクト」の3つのプロジェクトを重点戦略と位置付け、各種施策を横断的・多面的かつ一体的に取り組を進めることで、本市の重要課題の解決を目指します。

本大綱は、総合計画に定める本市の目指すまちの将来像を実現するための、教育及び文化・スポーツ振興の基本方針として定めました。

##### ③ 計画期間

計画期間は、2016（平成28）年度から2020（平成32）年度までの5年間とします。

##### ④ 目指すまちの将来像

『豊かな自然と文化に包まれて 誰もが元気で幸せに暮らせるまち 名張』

### ⑤ 位置づけ

本大綱は、総合計画に定める教育等の振興に関する施策についての基本方針を、地方教育行政の組織及び運営に関する法律第1条の3第1項に規定する大綱として位置づけたものです。

また、国の第2期教育振興基本計画の基本的な方針を参酌しつつ、総合計画の教育分野の計画と位置づけた「名張市教育振興基本計画『名張市子ども教育ビジョン』」をはじめ、「名張市スポーツ推進計画」や生涯学習分野の計画等、各種計画と相互に補完しながら、子どもの健全育成に関する基本計画「ばりっ子すくすく計画」との整合性・一貫性を図り、総合計画に定める目指すまちの将来像や基本目標の実現に取り組むこととします。

さらには、総合計画では、「市民との協働」を定め、計画推進にあたっては、行政のみならず、市民一人ひとりの主体的な参画のもと、互いの役割と責任を自覚し、ともに知恵を出し合い、協働によるまちづくりを進めていくこととしております。

このようなことから、本大綱は、総合計画に則るとともに、「未来を担う子どもの夢を実現するため、学校、家庭、地域がそれぞれの役割と責任を自覚し、一丸となって子どもの教育に向き合います。」と位置付けた、子ども教育ビジョンの基本理念を意識し、重点的に取り組んでいく事項を基本方針として決めました。

#### 名張市総合計画「新・理想郷プラン」

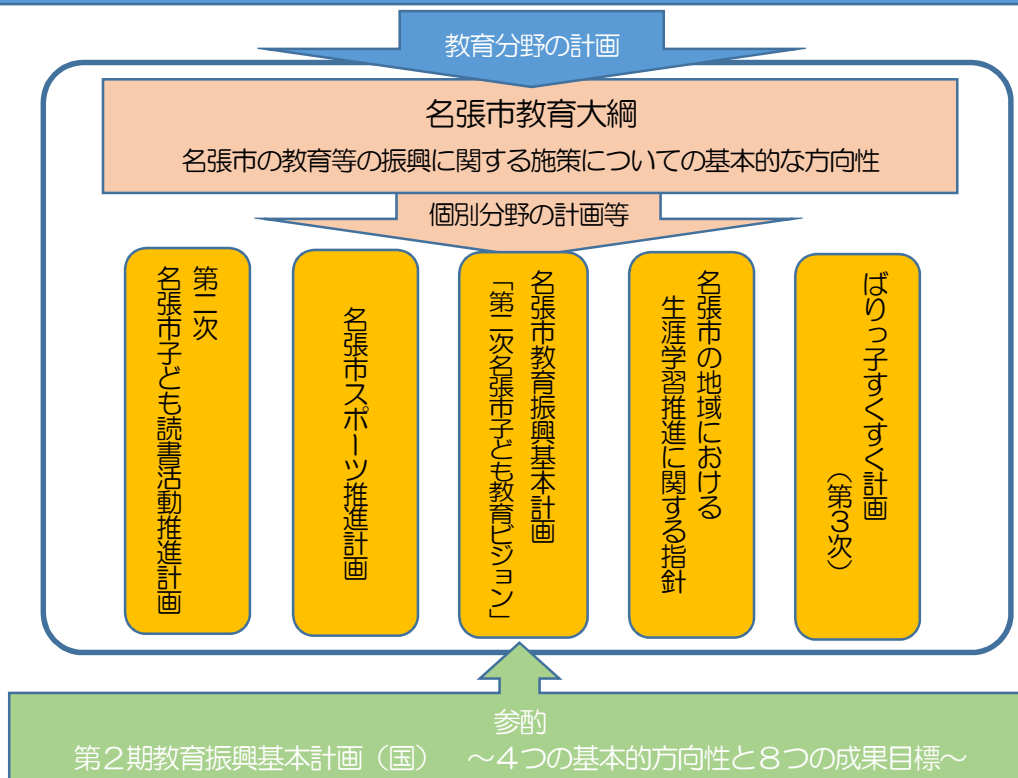
目指すまちの将来像「豊かな自然と文化に包まれて 誰もが元気で幸せに暮らせるまち 名張」

〔基本目標1〕 支え合い健康でいきいきと暮らせるまち（子ども・子育て支援）

〔基本目標3〕 活気に満ちて暮らせるまち（人材の育成）

〔基本目標4〕 豊かな心と健やかな体を育み暮らせるまち

（学校教育・青少年健全育成・生涯学習・生涯スポーツ・文化振興）



## ⑥ 基本方針

### 1 生涯現役社会の創造【活躍】

- ・市民が互いを尊重し認め合い、多様な個性・能力を生かして活躍できる社会を創造します。
- ・市民がいつまでも健康で生きがいをもって、地域社会の担い手として活躍できる社会を創造します。
- ・市民が生涯楽しく学び続けることができ、自己実現を可能にする生涯学習の充実を進めます。

### 2 市民文化の創造【愛着】

- ・市民が生活環境を守り育てる意識を持ち、自然に包まれ四季を感じながら快適に暮らせる社会を創造します。
- ・貴重な歴史、文化や芸能等を後世に継承するとともに、魅力ある新しい名張文化を創造します。
- ・豊かな地域資源と多様な文化資源を活用し、市民が郷土に誇りと愛着を感じられるふるさとづくりを創造します。

### 3 豊かな心と健やかな体の創造【活力】

- ・市民が主体的に行う健康づくりの取組を支援するとともに、健康を維持・増進する環境整備を進めます。
- ・市民が「いつでも、だれでも、いつまでも」スポーツに親しみ、健康ではつらつとした暮らしを営むことができる生涯スポーツを創造します。
- ・市民が交流の輪を広げ、あらゆる世代が豊かな心や相互の絆を育む環境づくりを推進し、ゆとりや潤いのある豊かな生活と新しい社会を創造します。

### 4 生きる力を育む教育の創造【育成】

- ・広い視野をもって、「なばり」の元気を支え、「なばり」の未来を拓く人材を育みます。
- ・子どもに充実した人生を主体的に切り拓いていく「夢を実現する力」、未来の社会を築きリードする「社会を拓く力」を育みます。
- ・子どもの学びを保障するとともに、若い世代が安心して働き、子育て・教育がしやすい環境整備を進めます。

### 5 未来への創造【創生】

- ・市民が自立し、いつまでも暮らし続けることのできる「なばり」を創造します。
- ・地域間・世代間のネットワークを広げ、多様な主体の連携・協働による魅力ある「なばり」を創造します。
- ・新たな時代の礎となる「ひとを育て、まちを育てる教育」に市民総ぐるみで取り組み、誰からも選ばれる活気に満ちた未来の「なばり」を創造します。



## (2) 教育目標

名張市教育委員会は、生涯をとおして豊かな心をはぐくむ教育を基本に、重ねられた歴史と文化を大切にし、その継承と他に誇れる市民文化の創造を目指します。

この実現のために、時代の変化に対応し、学校教育と社会教育が大きなひとつの流れとなるよう、また、子どもから高齢者まで、すべての市民が心身ともに健康で学びや暮らしの満足度が高まるよう、次の目標を掲げ、積極的に教育を推進します。

1. 家庭、地域と連携し、子どもたちの個性と権利を尊重しながら、豊かな心と生きる力をはぐくむ教育を進めます。
2. 生涯にわたって、自己啓発の意欲が湧き、学びの成果を発揮することで、生きがいにつながる学習の場と機会を提供します。
3. あらゆる場面において、お互いの違いを認め、思いやることのできる、人権意識の高い市民を育成します。
4. いつでも、どこでも、誰とでも、気軽にスポーツやレクリエーション活動に参加でき、心や体の健康づくりができる生涯スポーツの機会を提供します。
5. 歴史や伝統ある文化資源を保存し、活用することで市民が身近なものとして触れ、知ることにより情報発信するとともに、文化、芸術に親しみ、活動できる機会づくりに努めます。
6. 家庭・学校・地域等において、すべての人に教育者としての役割と責任があることを考えてもらえるよう働きかけていきます。
7. 社会を構成する一員として、国際的な視野を持つとともに、地域づくりに主体的にかかわることのできる人材を育成します。

(平成16年4月7日名張市教育委員会決定)

### (3) 教育行政の方針と施策

#### ・はじめに

平成28年度の教育行政の方針と施策を申し述べ、議員の皆様、市民の皆様のご理解とご協力を賜りたいと存じます。

教育委員会は、平成27年度に大きな節目の年を迎えました。

「地方教育行政の組織及び運営に関する法律」の一部が改正され、平成27年4月1日に施行されたことから、首長と教育委員会による「総合教育会議」の設置が義務付けられました。本市では、平成27年4月20日に第1回目の会議を開催、延べ4回の会議を開催する中で、先程、市長の施政方針の中で述べられました、名張市における教育の基本的な方向性や、「教育大綱」の策定にかかる協議を深めてまいりました。教育委員会は、今後、教育大綱に定める基本方針に基づき、各種施策を展開してまいります。

平成28年度は、教育委員会にとって「名張の新たな教育」に向かって一步を踏み出す大切な年です。

#### ・新たな取組等

学校教育の分野では、市総合計画「新・理想郷プラン」の教育分野における行動計画として位置付けた『教育振興基本計画「第二次名張市子ども教育ビジョン」』に定める、小中一貫教育の推進、名張版コミュニティ・スクールの創設、(仮称)生涯学習センター機能の構築、教育センター機能の充実、の4つの新たな取組を重点取組として、『夢をはぐくみ 心豊かで元気な「ばりっ子」』の育成に向けて取り組んでまいります。

次に社会教育の分野では、平成27年12月の定例会で「名張市市民センター条例」の制定を可決いただき、平成28年4月より市内15の公民館が各地域の生涯学習・まちづくりの拠点として、新たに市民センターとして出発することになりました。

教育委員会では、「地域における生涯学習推進に関する指針(地域生涯学習推進指針)」を策定し、引き続き市民センターを活用し、市民の皆さんが生涯を通じて学び続け、地域や人と人のつながりを深めることができる環境整備を推進してまいります。

また、市民の誰もが、自主的にライフスタイルに応じたスポーツ・レクリエーション活動に親しみ、健康でいきいきとした暮らしを営むことができるよう、「名張市スポーツ推進計画」に基づき、生涯スポーツ社会の実現に向けて取り組んでまいります。

それでは、平成28年度の教育委員会の重点取組及びその方向性を、市総合計画「新・理想郷プラン」に定める基本目標の「豊かな心と健やかな体を育み暮らせるまち」に定める施策毎に申し述べてまいります。

## 第1節 生きる力を育む教育の推進

### 《施策1 学校教育》

#### ①幼児教育

いわゆる「小1プロブレム」など、就学時の課題を解決し、小学校教育への円滑な接続が行われるよう、市長部局と一層連携を密にして、保育所（園）、幼稚園、小中学校の連携を強化し、子どもたちが入学時から小学校の環境にスムーズに適応し、安心して学校に通うことができる体制を強化します。

関係機関と連携して、保育士や幼稚園教職員の資質向上を図るため、会議や研修内容の一層の充実を図ります。

また、幼児期の年長から小学校の低学年の期間を、子どもの発達や指導方法の連続性を踏まえた接続期と捉え、幼児教育の推進体制の構築と併せて、この接続期の「スタートカリキュラム」を編成します。

#### ②義務教育

##### ・自ら学び、考える力を育てる教育

子どもたち一人ひとりが学ぶ楽しさを知り、学ぶ意欲を持ち、自ら学び、考える力を養うとともに、「夢を実現する力」、「社会を拓く力」をバランスよく育て、変化の激しい時代を生き抜くための基礎を育む教育に取り組みます。

平成32年度から本格実施される小学校の中・高学年における英語教育のスムーズな移行と、中学校の英語教育の高度化を見据え、子どもの英語によるコミュニケーション能力を育むため、県教育委員会と連携し、小中学校の英語教育を推進するリーダー的な教員を養成するとともに、名張市独自の英語教育のカリキュラムを編成します。

また、子どもが、「ふるさと名張を大切に思い、自然を守り、伝統や文化を引き継いでいく一人である」という意識をもてるよう、地域人材を活用し、自然体験や農業体験等の体験活動を取り入れながら、義務教育9年間を見通した、ふるさと学習「なばり学」の学習教材、カリキュラムを編成します。

子どもの地域内行事への積極的な参加を促し、地域の人々と触れ合い、社会経験を積み、社会性や公共性を得ることができるよう、地域力を活用する体制づくりを進めます。

##### ・心を大切に育てる教育

平成30年度から実施される「道徳」の教科化につつまして、子どもの道徳的な判断力、心情、実践意欲と態度を育てるため、自己を見つめ、物事を広い視野から考え、自己の生き方についての考えを深める学習を実施します。

学校教育における人権教育では、自らの人権を大切にし、他人を思いやる心の育成や、人との出会いを通じて自尊感情の高まりを促すなど、教科や道徳、学級活動を有機的に活用し人権教育を推進します。また、子ども一人ひとりの生活背景をしっかりと捉え、個々の課題に対処することで、安心して学び、学校生活を送れるよう取組を推進するとともに、平成27・28年度の2か年で、各学校での「人権教育カリキュラム」の見直しを進め、発達段階に応じて子どもに育みたい力を明確にします。

さらには、生命や人権を尊重する態度、部落差別をはじめとする、あらゆる差別をなくそうとする意欲、実践力を育むための学習活動づくりや、教職員の実践力を高める取組を推進します。

いじめの未然防止につきましては、「いじめ防止基本方針」に基づき、子どもの豊かな情操と道徳心を育み、全ての教育活動を通じた道徳教育及び体験活動等の充実を図ることで「いじめは絶対に許さない」という土壌をつくるとともに、いじめ事案の早期発見、迅速で適切な対応に努めます。

不登校の未然防止につきましては、「不登校の未然防止対応マニュアル」等を活用し、不登校の未然防止と早期対応に努め、不登校の子どもの学校生活への復帰や社会的自立に向けて多様な支援を実施します。また、学校と適応指導教室やスクールカウンセラー、スクールソーシャルワーカーとの連携を強化するとともに、児童相談所等の関係機関との連携を推進し、子どもが安心して学校生活を送ることができる支援体制を強化します。

また、学級満足度調査（Q-U調査）の結果等を活用し、学校が全ての子どもにとって、居心地の良い居場所になるよう努めるとともに、子ども同士が学校での生活や活動を通して、お互いの絆を深められる場づくりを推進します。

#### ・健やかな体を育む教育

子どもが、生涯にわたって健康な生活を営めるよう、各教科や特別活動等を通して健康教育を推進します。また、学校関係者、学校医、学校歯科医、学校薬剤師等で組織する「学校保健委員会」の一層の充実を図り、食事、運動、休養、睡眠等の規則正しい生活習慣を確立するため、家庭と連携して取組を進めます。

#### ・地域等と連携した魅力ある学校づくり

平成28年度から事業推進する「名張版コミュニティ・スクール」をご支援いただくため、地域住民やボランティア等を対象とした研修会やコーディネーターの養成研修を実施します。また、学校とボランティアをつなぐボランティア・サロン等を充実します。

さらには、学校の支援を目的として平成27年10月から開始した、退職教職員による「教育センターアドバイザー事業」を拡充するとともに、家庭や地域の教育力の向上を目指した取組を推進します。

#### ・教育環境の整備

義務教育9年間を見据えた教育課程を編成し、連続性のある一貫した指導を行うことにより、小中学校間の段差（ギャップ）を緩やかにし、子どもの心理的・身体的な発達段階に応じたきめ細やかな指導・支援を行う「小中一貫教育」の実施に向け、引き続き、南中学校区での調査研究に取り組むとともに、その成果と課題を検証し、市内全域での小中一貫教育の実現を目指します。

教育の機会均等や教育水準の確保、教育の質の向上は勿論、小中一貫教育や名張版コミュニティ・スクール等の実施により、先を見据えた教育の実現をめざして、引き続き「学校の規模・配置の適正化」にも取り組みます。

開設から4年目を迎える教育センターにつきましては、様々な教育課題に迅速かつ的確に対応する教育機関として、さらなる機能の充実を図ります。また、本市が推進する小中一貫教育の趣旨を広く市民の皆様に周知し、理解していただくとともに、教職員の意識改

革を図り、現実に即した具体的な支援の在り方について調査・研究を進めます。

また、平成27年度に新たに配置した、スクールソーシャルワーカーと教育相談員、臨床心理士等が、様々な問題を抱える児童生徒、学校や家庭に適切な支援ができるよう相談機能のさらなる充実を図り、子どもの自立を目指した取組を進めます。

市内の全小中学校に定期的に派遣している学校司書と、司書教諭や学校図書館ボランティアが連携・協働し、読書活動のさらなる充実を図り、学校図書館を活用した学習を推進します。

また、子どもの体験や学びの場として定着した、「週末教育事業」をさらに充実させるとともに、土曜日でも、子ども、保護者や教職員が教育センターを有効に活用いただけるよう、また、教育センターだよりやホームページ等で積極的に情報を発信し、より多くの皆様に身近な教育センターとしてご利用いただけるよう努めてまいります。

#### ・学校施設の整備等

市内の学校施設は、子どもたちの学習のみならず生活の場であることから、適切な教育活動が行える機能や環境を整えるとともに、防犯対策や、災害等に対応する地域の防災拠点としての機能を確保することが極めて重要です。I S値(耐震指標)0.7未満の耐震化が必要な学校施設の整備は、平成27年度をもって整備をすべて完了出来ました。

しかしながら、学校施設は、引き続き教育環境の質の向上と長寿命化対策を合わせた整備が求められておりますことから、「学校施設整備計画」を早期に策定したうえで、計画的に老朽化が著しい学校施設設備の整備を進めてまいります。

### ③特別支援

#### ・就学支援

特別支援教育につきましては、障害のある子どもがもてる力を発揮できるよう、国や県と連携し、障害のある子どもも、ない子どもも、共に学べる環境を整備するとともに、自立支援員や学習サポーター等の配置をより充実し、支援体制の強化を図ります。

#### ・特別な支援が必要な児童生徒の自立のための教育

生活面・学習面で困難やつまづきを感じている子どもへの支援として、学校体制で取り組む授業のユニバーサルデザイン等を推進することができるよう教職員向けの研修を進めてまいります。

#### ・保護者との連携

保護者と連携して、個別の教育支援計画や個別の指導計画を作成し、保育所(園)、幼稚園、小中学校を通じた途切れのない支援をさらに進めてまいります。

#### ・関係機関との連携

子どもセンターには、子どもの発達に関わる3つのセンターが配置されていますが、その物理的な利点を生かし、満5歳になる市内に在住する全ての子どもを対象とした「健康診査」を実施し、発達に心配のある子どもに早期から必要な支援を行うとともに、その経過を就学に繋いでいます。また、小学校低学年を対象とした発達支援教室「ぼりっ子チャレンジ教室」を開設し、小学校中学年の特別支援学級に在籍する児童を対象とした、体験

宿泊学習「ばりっ子わくわくキャンプ」を実施しています。個々の児童の体験を学校での体験に繋げることで、成果を上げており、平成28年度も引き続きこれらの事業を進めます。また、これらの取組が、子どもの自立や、進学、就労にもつながるよう継続的に支援してまいります。

#### ④高等教育

キャリア教育の観点から、高校、高等専門学校教職員や生徒による小中学校でのものづくりやスポーツの出前授業、さらには公開講座などへの子どもの参加を促進してまいります。

教育センターの研修講座を体系化し、社会の情勢や学校の教育課題を考慮した満足度・活用度の高い研修を実施します。

また、教育に関する調査・研究を学校の教職員や高校、大学等の高等教育機関と連携して進めます。

### 《施策2 青少年健全育成》

#### ①社会参加活動の促進

子どもを見守り、学校の学習を支援する学校支援地域本部事業につきましては、平成27年度は市内全ての小中学校で取り組みました。平成28年度も引き続き、地域コーディネーターやボランティアの育成を推進し、地域ぐるみで学校を支援し、子どもを育てる地域の教育力を高める体制を整備します。

放課後子ども教室につきましては、名張、川西・梅が丘、青蓮寺・百合が丘、すずらん台、桔梗が丘、錦生地域の6教室8小学校区において子どもの居場所づくりを目的とした事業が実施されています。本事業は、子どもが体験学習を通じて、仲間や地域の人とのつながりを感じることでできる事業でありますことから、今後も未実施地域での事業着手を積極的に推進します。

#### ②健全な環境づくり

青少年補導センターへは、平成27年も不審者情報が多く寄せられ、その都度、学校・警察・青少年健全育成団体と連携し、子どもの見守りを強化してきました。平成28年度も、「校外生活指導連絡協議会」を引き続き組織し、情報の収集・集約を行うとともに、相談機関による打ち合わせ会や、要保護児童対策及びDV対策地域協議会との連携により、青少年の状況把握と、青少年に対する補導・指導を実施します。

地域ぐるみで子どもを守る取組として、子どもを守る家、青少年育成市民会議や青少年育成推進員が中心となって活動している「名張少年サポートふれあい隊」によるパトロール等、地域で非行や犯罪から子どもを守る体制が一層整備されましたことから、体制の引き続きの充実・強化に努めます。

近年、中学生、高校生や大学生のボランティアに対する関心が高まってきており、平成28年度も引き続き、ジュニアリーダー養成講座を開催し、ボランティアの基礎知識の習得や活動機会を提供します。

## 第2節 生涯学習・生涯スポーツの推進

### 《施策1 生涯学習》

#### ①学習機会の総合的整備

市民が生涯にわたって豊かで生きがいのある、充実した生活を送ることができるよう、自ら主体的に学び続け、そこから得られた知識や技術を自己実現のために生かすとともに、一人ひとりの活動の成果が、地域の教育資源として結びつき、日々の生活を通じて、地域の絆づくりや社会全体に還元される「生涯学習社会」の実現に向けた取組を地域生涯学習推進指針に基づき積極的に進めます。

生涯学習における人権教育・啓発では、従来から取り組まれてきた人権課題に加え、情報通信機器の普及に伴うインターネットにおける人権侵害をはじめ、ハラスメント、児童虐待など、社会構造の変化に伴い課題の多様化、複雑化が顕著になっています。さらには、平成32年の東京オリンピック並びにパラリンピックの開催を控え、関心が高まっている外国人や性的マイノリティの人権に関わる課題への取組も求められています。

「一人ひとりの人権が尊重され、誰もが自分らしく暮らせる社会」を実現するために、誰もが自らの日常生活と様々な人権課題とが深く結びついていることを実感し、人権についての正しい理解と知識に基づき、課題解決に向けて自主的に行動できるよう、人権センター、人権・同和教育推進協議会等の関係機関との連携を密にして教育・啓発を推進します。

#### ②生涯学習の成果を生かす仕組みづくり

ボランティアや各種団体との協力・連携を図りながら、史跡・文化財・伝承行事などの郷土資源を活用した事業を実施し、市民がふるさと「なばり」への愛着と誇りをもつことのできる事業を推進します。

また、各種講座を通して、受講生間のネットワークの形成と、学んだ知識を生かしたボランティアの育成を推進します。

#### ③高等教育機関等との連携

平成27年度は、4月にオープンした郷土資料館を中心に、なばりのルーツをたどる講座である「なばりカレッジ」を、高等教育機関や公民館と連携して開催し、多くの市民の皆様にご受講いただきました。平成28年度も高等教育機関等との連携を一層密にして、「なばりカレッジ」等を主催し、市民の学びのニーズに適切に対応できるよう努めます。

#### ④図書館サービスの充実

市立図書館は、身近な情報提供拠点として、また、子どもから大人まで、誰もが読書に親しめる場として重要な役割を担っていることから、図書館サービスのさらなる向上を図るため、その基盤となる図書資料の充実に努めます。

また、平成28年度に「子どもの読書活動優秀実践図書館」として文部科学大臣表彰を受けたことを踏まえ、第二次子ども読書活動推進計画のさらなる実践に取り組みます。

## 《施策2 生涯スポーツ》

### ①スポーツ活動等の充実

スポーツを通じて得られる効果は、健康増進、体力づくりのみならず、喜びや感動、達成感や連帯感、また、日々のストレス解消など多岐にわたり、市民の日常生活においても大きな活力源となっています。このようなスポーツの特性を生かし、「いきいきと生きがいを持って暮らせる社会」を目指して、スポーツ推進計画に基づき自主的にライフスタイルに応じたスポーツ活動の推進、健康でいきいきとした暮らしを営むことができる環境整備に取り組みます。

また、スポーツを通じた地域コミュニティの場、身近で行えるスポーツ活動の拠点としての、「総合型地域スポーツクラブ」の創設・活動支援に引き続き取り組みます。

さらに、子どもの体力低下や、スポーツをする子、しない子の二極化を解消するため、スポーツに関心を持ってもらう機会として、トッププレイヤーによる教室・体験会を実施します。

平成32年の東京オリンピック及びパラリンピック、並びに平成33年の三重国体及び全国障害者スポーツ大会の開催に向けて、スポーツ活動の推進をはじめとして、選手・指導者の育成や競技の普及振興に取り組みます。

### ②スポーツ施設等の整備充実

三重国体の競技会場となる施設につきましては、早期に施設整備計画を策定し、計画的に整備を進めることとしておりますが、市民陸上競技場は、建設後35年以上が経過し老朽化が進行していることや近年のスポーツ環境の変化に伴い、雨天時でも競技開催に影響が少ない施設としての整備が求められていることから、公認の取得が可能な競技場として整備を予定しています。

## 第3節 市民文化の創造

### 《施策1 文化振興》

#### ①市民文化の創造

美術展覧会や市民文化祭の開催を通して、芸術文化活動の発表の場や文化に親しむ場を提供し市民の芸術文化を育みます。

その拠点となる青少年センター（ADSホール）は、平成28年度より再び指定管理者による管理運営に移行しますことから、指定管理者と連携して新たな事業展開を図ります。

また、ADSホールの一層の安全安心と利便性の向上を目指して、平成28年度に吊天井落下防止対策工事及び音響設備の改修工事を予定しております。市民の皆様には、工事期間中ご迷惑をお掛けいたしますが、ご理解・ご協力をお願いしなければならないと考えています。



## ②文化資源の保護と活用

学習講座、企画展示や体験活動など郷土資料館の機能を一層充実させ、郷土の歴史や文化の大切さ魅力の発信に努め、市民の郷土愛の醸成と地域の活性化に繋がります。

## ③なばりの文化の振興

「観阿弥祭」、「名張能楽祭」や「子ども伝統芸能祭」を引き続き開催するとともに、新たに「伝統文化親子教室」など、子どもの情操を豊かに育み、創造性を高める伝統芸能に触れる機会を提供することにより、「能楽のふるさと」づくりを推進します。

### ・おわりに

最後になりましたが、人口減少・超高齢社会の進行や、地域活力の創生等、時代の潮流を的確に捉え、「なばり」の豊かな自然や特色ある地域の歴史文化、さらには多彩な人材を生かして、「生涯現役社会（活躍）」、「市民文化（愛着）」、「豊かな心と健やかな体（活力）」、「生きる力を育む教育（育成）」を創造し、市長部局と連携・協調しながら、未来（あす）の「なばり」創生のための一翼を担うべく、教育委員会職員一同、不退転の決意で挑んでまいります。

皆様の一層のご支援とご協力をお願いいたしまして、平成28年度の教育行政の方針と施策といたします。

## 2. 教育委員会

### (1) 教育委員

#### ① 現職教育委員

(平成28年6月1日現在)

職名	氏名	任期
委員長	福田 みゆき	平成19年4月1日～平成31年3月31日
委員長職務代理者	松尾 真由美	平成21年12月23日～平成29年12月22日
委員	瀧 永善樹	平成24年10月2日～平成28年10月1日
〃	川原 尚子	平成27年12月22日～平成31年12月21日
教育長	上島 和久	平成17年4月1日～平成29年3月31日

#### ② 歴代教育委員 (昭和31年10月1日以降)

(「教育委員会法」の下、昭和27年にすべての市町村に教育委員会が設置されましたが、昭和31年10月1日に「地方教育行政の組織及び運営に関する法律」が施行され、市長の任命による教育委員となりました。)

委員	委員長 (再掲)	教育長 (再掲)
柳島 信次郎 (S31. 10. 1～34. 2. 28)	柳島 信次郎 (S31. 10. 1～32. 9. 30)	山下 芳郎 (S31. 10. 1～35. 1. 31)
田中 登良之亮 (S31. 10. 1～34. 9. 30)		
岡崎 奈良三 (S31. 10. 1～47. 9. 30)	岡崎 奈良三 (S32. 10. 4～35. 9. 30)	上島 貞 (S35. 2. 1～37. 10. 8)
藤堂 合子 (S31. 10. 1～34. 2. 28)		
山下 芳郎 (S31. 10. 1～35. 1. 31)		
北橋 留蔵 (S34. 3. 9～36. 9. 30)	高田 正夫 (S35. 10. 8～36. 4. 13)	上島 貞 (S35. 2. 1～37. 10. 8)
藤山 嘉雄 (S34. 11. 20～42. 5. 31)		
高田 正夫 (S34. 3. 9～36. 10. 13)	北橋 留蔵 (S36. 4. 14～36. 9. 30)	荒木 長雄 (S37. 12. 3～45. 12. 12)
上島 貞 (S35. 2. 1～37. 10. 8)		
勝矢 健次 (S36. 10. 14～44. 10. 13)	岡崎 奈良三 (S36. 10. 23～46. 3. 30)	北森 義隆 (S46. 4. 1～54. 3. 31)
山中 正則 (S36. 10. 14～43. 9. 30)		
上村 進一郎 (S42. 7. 22～50. 12. 21)	岡崎 奈良三 (S36. 10. 23～46. 3. 30)	北森 義隆 (S46. 4. 1～54. 3. 31)
北西 昌立 (S43. 10. 1～47. 9. 30)		
三村 保 (S44. 12. 16～52. 12. 16)	三村 保 (S46. 4. 2～52. 12. 16)	北森 義隆 (S46. 4. 1～54. 3. 31)
北森 義隆 (S46. 4. 1～54. 3. 31)		
山本 弥三郎 (S47. 10. 1～59. 9. 30)	三村 保 (S46. 4. 2～52. 12. 16)	北森 義隆 (S46. 4. 1～54. 3. 31)
川北 一夫 (S48. 3. 24～56. 3. 31)		
古田 昭作 (S50. 12. 22～53. 12. 6)		

委 員	委 員 長 (再掲)	教 育 長 (再掲)
北森 茂(S52. 12. 20～H1. 12. 22)		
北田 順三(S54. 2. 6～58. 12. 16)	山本 弥三郎	福森 毅
福森 毅(S54. 4. 1～H3. 3. 31)	(S52. 12. 21～59. 9. 30)	(S54. 4. 1～H3. 3. 31)
野村 拓(S56. 4. 1～H1. 3. 31)		
辻 敬治(S58. 12. 22～H14. 3. 9)		
松本 嘉一(S59. 10. 1～H4. 9. 30)	北森 茂	上森 守久
上森 守久(H1. 12. 23～H4. 3. 31)	(S59. 10. 4～H1. 12. 22)	(H3. 4. 1～4. 3. 31)
小林 昭三(H1. 4. 1～H9. 3. 31)		
武田 道治(H3. 4. 1～H7. 3. 31)		
梅田 馨(H4. 4. 21～H9. 12. 22)	辻 敬治	
杉森 多巳(H4. 10. 1～H8. 9. 30)	(H1. 12. 25～14. 3. 9)	
杉森 多巳(H8. 10. 2～H12. 10. 1)		梅田 馨
藤本 良一(H7. 4. 1～H15. 3. 31)		(H4. 4. 21～9. 12. 22)
手島 新蔵(H9. 4. 1～H17. 3. 31)	森本 孝子	
森本 孝子(H9. 12. 23～H21. 12. 22)	(H14. 6. 7～18. 6. 6)	
安田 定雄(H12. 10. 2～H16. 10. 1)		
松鹿 昭二(H14. 6. 7～H23. 12. 21)		手島 新蔵
奥野 幸代(H15. 4. 1～H19. 3. 31)	松鹿 昭二	(H9. 12. 24～17. 3. 31)
北橋 正敏(H16. 10. 2～H24. 10. 1)	(H18. 6. 7～H23. 12. 21)	
大窪 久代(H23. 12. 22～H24. 12. 21)		
山本 智子(H24. 12. 22～H27. 12. 21)		
上島 和久(H17. 4. 1～)	福田みゆき(H23. 12. 27～)	上島 和久
福田 みゆき(H19. 4. 1～)		(H17. 4. 1～)
松尾 真由美(H21. 12. 23～)		
瀧永 善樹(H24. 10. 2～)		
川原 尚子(H27. 12. 22～)		

## ② 教育委員会の会議

ア)委員会開催状況 (平成27年度)

開 会 日 数	議案件数	処 理 状 況		報 告 件 数	処 理 状 況	
		可 決	否 決		承 認	不承認
定例会：12日	25件	25件	0件	20件	20件	0件
臨時会：2日						

イ)委員会審議事項 (□印は報告、○印は議案、△印は協議)

第1回定例会 (H27.4.7)

- 臨時代理した事件 (教育委員会職員の人事異動) の承認について
- 名張市学校給食調理等業務民間委託業者選考委員会設置要綱の一部を改正する要綱の制定について
- 名張市立学校結核対策委員会設置要綱の一部を改正する要綱の制定について
- 名張市郷土資料室の管理運営に関する要綱を廃止する要綱の制定について
- 平成27年度名張市学校(園)教育目標について

第2回定例会 (H27.5.11)

- 臨時代理した事件 (平成27年6月補正予算要求) の承認について
- 臨時代理した事件 (名張市奨学金選考委員会委員の任命及び解任) の承認について
- 臨時代理した事件 (名張市立学校結核対策委員会委員の委嘱及び任命) の承認について
- 臨時代理した事件 (名張市教育センター運営協議会委員の委嘱及び任命等) の承認について
- 臨時代理した事件 (名張市社会教育委員の任命及び解任) の承認について
- 臨時代理した事件 (名張市スポーツ推進委員の委嘱) の承認について
- 臨時代理した事件 (図書館協議会委員の任命及び解任) の承認について
- 名張市中学校の昼食のあり方検討委員会設置要綱の制定について
- 地方教育行政の組織及び運営に関する法律の一部を改正する法律の施行に伴う関係規則等の整備について

第3回定例会 (H27.6.8)

- 臨時代理した事件 (名張市通学路交通安全推進会議委員の委嘱及び任命等) の承認について
- 臨時代理した事件 (名張市教育センター運営協議会委員の委嘱及び任命等) の承認について
- 臨時代理した事件 (名張市社会教育委員の任命等) の承認について
- 名張市中学校の昼食のあり方検討委員会委員の委嘱及び任命等について

第4回定例会 (H27.7.7)

- 臨時代理した事件 (名張市教育支援委員会委員の委嘱及び任命等) の承認について
- (仮称) 名張市ゆめづくりセンター条例の制定について (具申)
- 名張市教育振興基本計画 (素案) の確定について

第5回定例会 (H27.8.6)

- 臨時代理した事件 (名張市青少年補導センター運営協議会委員の委嘱) の承認について
- 臨時代理した事件 (名張市青少年センターの管理運営方針) の承認について

- 平成28年度以降使用中学校用教科書の採択について
- △ 義務就学者の就学校の変更について
- △ 児童生徒の「被害のおそれ」に対する学校における早期対応について【指針】(案)

#### 第6回定例会 (H27.9.2)

- 臨時代理した事件(平成27年度9月補正予算の要求)の承認について
- 図書館協議会委員の委嘱及び任命について

#### 第7回定例会 (H27.10.5)

- 地方教育行政の組織及び運営に関する法律の一部を改正する法律の施行に伴う関係規則の整備に関する規則の制定について
- 名張市教育委員会傍聴人規則の制定について
- 名張市美術展覧会審査委員会設置要綱の一部を改正する要綱の制定について
- △ 平成27年度名張市スポーツ大賞表彰に関する審査について

#### 第8回定例会 (H27.11.2)

- 臨時代理した事件(教育委員会職員の人事異動)の承認について
- 臨時代理した事件(平成27年度12月補正予算要求)の承認について
- 名張市中学校昼食のあり方検討委員会設置要綱の一部を改正する要綱の制定について
- 名張市の地域における生涯学習推進に関する指針(案)の確定について
- 名張市スポーツ推進計画(素案)の確定について

#### 第9回定例会 (H27.11.30)

- 名張市立図書館規則の一部を改正する規則の制定について

#### 第10回定例会 (H28.1.6)

- 名張市学校給食調理等業務民間委託業者選考委員会委員の委嘱について
- △ 学齢児童就学猶予許可願について
- △ 義務就学者の就学校の変更について

#### 第11回定例会 (H28.2.1)

- 名張市教育振興基本計画第二次名張市子ども教育ビジョン(案)の確定について
- 名張市スポーツ推進計画(案)の確定について
- △ 名張市教育大綱(案)について

#### 第12回臨時会 (H28.2.8)

- 臨時代理した事件(平成27年度3月補正予算要求)の承認について
- 平成27年度名張市教育委員会事務の点検・評価について

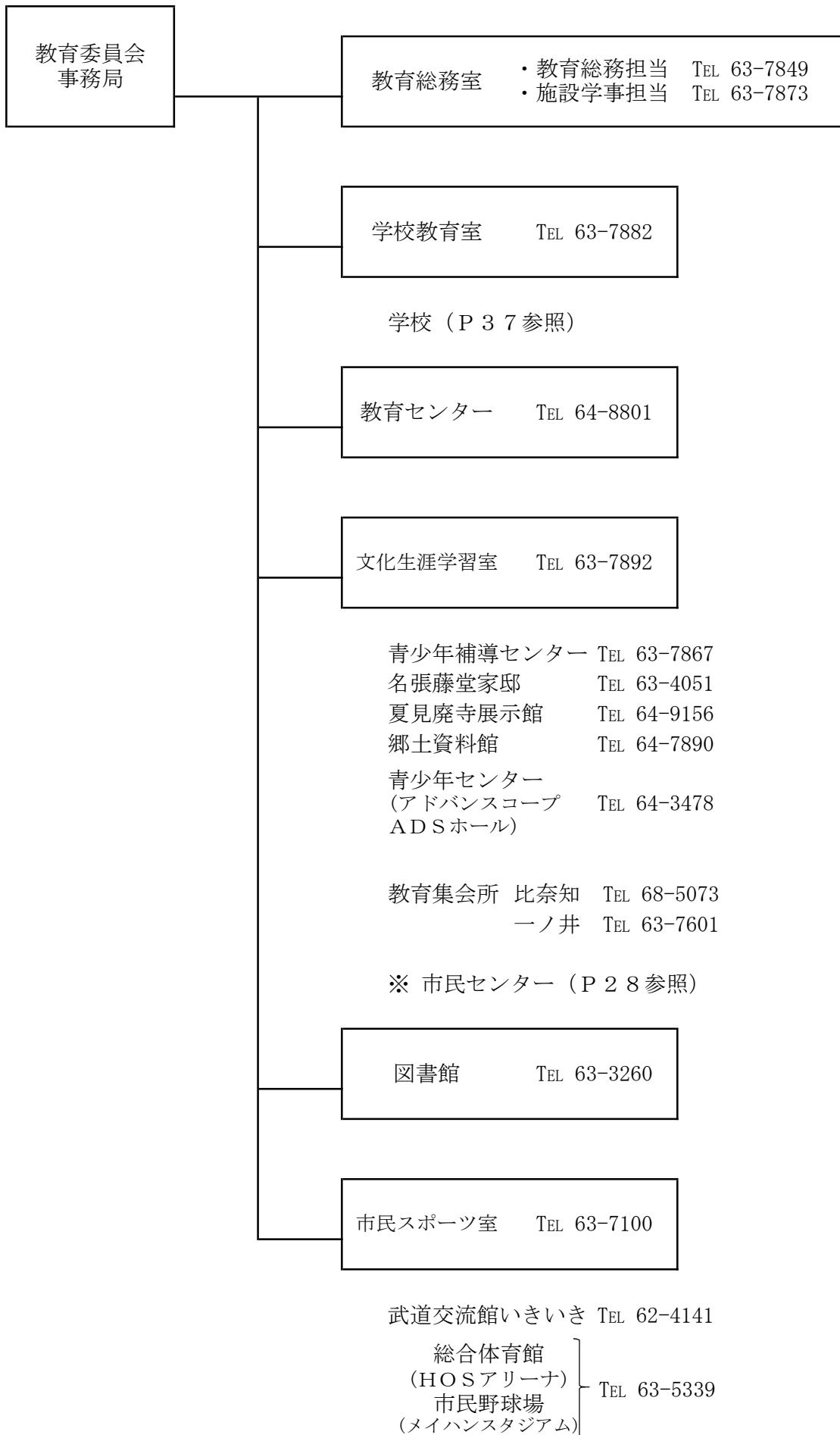
### 第13回定例会（H28.2.29）

- 臨時代理した事件（平成28年度教育行政の方針と施策）の承認について
- 地方教育行政の組織及び運営に関する法律の一部を改正する法律の施行に伴う関係規則の整備に関する規則の制定について
- 名張市教育委員会傍聴人規則の制定について
- 名張市立学校医、歯科医及び薬剤師の委嘱について
- 名張市立幼稚園医、歯科医及び薬剤師の委嘱について
- 平成28年度名張市学校（園）教育目標について

### 第14回臨時会（H28.3.15）

- 臨時代理した事件（県費負担教職員たる校長、教頭の任免（内申））の承認について
- 名張市社会同和教育指導員の委嘱について
- 名張市社会教育指導員の委嘱について
- 名張市教育委員会委員長の選挙について

(2) 事務局組織



### (3) 事務分掌

#### <名張市教育委員会事務局組織及び処務規則>

室	事務分掌
教育総務室	<ol style="list-style-type: none"> <li>1 教育委員会の会議に関する事。</li> <li>2 教育に関する事務の管理及び執行の状況の点検及び評価に関する事。</li> <li>3 教育行政に関する相談に関する事。</li> <li>4 他の室等に属しない給与に関する事。</li> <li>5 公印保管に関する事。</li> <li>6 学校の設置、廃止等に関する事。</li> <li>7 学校予算の配当及び執行指導に関する事。</li> <li>8 通学区に関する事。</li> <li>9 児童生徒の就学に関する事。</li> <li>10 学校の保健衛生に関する事。</li> <li>11 日本スポーツ振興センターの災害共済に関する事。</li> <li>12 学校給食に関する事。</li> <li>13 児童生徒の就学援助及び遠距離通学費補助に関する事。</li> <li>14 奨学金に関する事。</li> <li>15 教材教具等の義務教育費国庫負担又は補助に関する事。</li> <li>16 教科用図書及び教材教具の取扱いに関する事。</li> <li>17 特別支援教育就学奨励費に関する事。</li> <li>18 学校の整備計画に関する事。</li> <li>19 学校の施設、設備及び備品の整備及び維持管理に関する事。</li> <li>20 学校に係る教育財産の取得及び用途廃止に関する事。</li> <li>21 学校の施設に関する事。</li> <li>22 他の室等に属しない事。</li> <li>23 教育委員会に係る政策の企画及び調整に関する事。</li> <li>24 教育委員会に属する人事、予算、議会関係事務の総括に関する事。</li> <li>25 教育委員会に属する条例、規則、規程等の総括に関する事。</li> <li>26 教育委員会に係る「新しい公」の推進の統括に関する事。</li> <li>27 教育委員会の危機管理の総括に関する事。</li> <li>28 教育委員会に係る行政改革の実施の総括に関する事。</li> <li>29 教育委員会に係る広聴広報に関する事。</li> <li>30 教育委員会内職員の研修に関する事。</li> <li>31 教育委員会内各室の連絡調整に関する事。</li> <li>32 部間の業務の調整に関する事。</li> <li>33 市長の補助機関である職員に補助執行させた義務就学者異動及び幼稚園に係る事務の教育委員会との調整に関する事。</li> </ol>
学校教育室	<ol style="list-style-type: none"> <li>1 県費負担教職員の人事に関する事。</li> <li>2 県費負担教職員の服務及び管理に関する事。</li> <li>3 学級編制及び教職員組織に関する事。</li> <li>4 教職員の免許及び検定に関する事。</li> <li>5 教育課程その他教育計画に関する事。</li> <li>6 学校の経営、行事及び運営に関する事。</li> <li>7 学校及び幼稚園教育の指導助言に関する事。</li> <li>8 教科、道徳及び特別活動の教育内容並びにその取扱いに関する事。</li> <li>9 学校教育における人権及び同和教育の推進に関する事。</li> <li>10 障害児の就学指導に関する事。</li> <li>11 学校教育の実態把握に関する事。</li> <li>12 学校評価の推進に関する事。</li> <li>13 学校職員の労働安全衛生に関する事。</li> </ol>



室	事務分掌
教育センター	<ol style="list-style-type: none"> <li>1 名張市教育センターの施設及び設備の管理に関する事。</li> <li>2 教育研究及び教職員の研修に関する事。</li> <li>3 教育関係情報の収集及び提供に関する事。</li> <li>4 保育所、幼稚園及び学校と保護者及び地域との連携の推進に関する事。</li> <li>5 教育相談に関する事。</li> <li>6 不登校児童生徒の支援に関する事。</li> <li>7 関係機関等との連絡調整に関する事。</li> </ol>
文化生涯学習室	<ol style="list-style-type: none"> <li>1 社会教育委員に関する事。</li> <li>2 社会教育行政の企画及び調査に関する事。</li> <li>3 社会教育実施機関及び社会教育施設に関する事。</li> <li>4 生涯学習の推進に関する事。</li> <li>5 社会教育関係団体の育成、指導及び事業奨励に関する事。</li> <li>6 図書館の整備計画に関する事。</li> <li>7 青少年の育成施策の立案及び調整に関する事。</li> <li>8 青少年に係る関係団体の育成、指導及び事業奨励に関する事。</li> <li>9 名張市青少年補導センターの管理運営に関する事。</li> <li>10 ユネスコ活動に関する事。</li> <li>11 文化芸術振興に関する事。</li> <li>12 文化団体の育成、指導及び事業奨励に関する事。</li> <li>13 文化財保護に関する事。</li> <li>14 名張市郷土資料館の管理運営に関する事。</li> <li>15 観阿弥ふるさと公園の管理運営に関する事。</li> <li>16 青少年センターの管理運営に関する事。</li> <li>17 市史の編さん及び刊行に関する事。</li> <li>18 資料の収集、保存及び活用に関する事。</li> <li>19 市長の補助機関である職員に補助執行させた社会教育における人権及び同和教育に係る事務の教育委員会との調整に関する事。</li> </ol>
市民スポーツ室	<ol style="list-style-type: none"> <li>1 社会体育の普及及び奨励に関する事。</li> <li>2 社会体育関係団体の育成指導及び事業奨励に関する事。</li> <li>3 スポーツ推進審議会に関する事。</li> <li>4 スポーツ推進委員に関する事。</li> <li>5 体育施設の管理運営に関する事。</li> <li>6 勤労者福祉会館の管理運営に関する事。</li> <li>7 武道交流館いきいきの管理運営に関する事。</li> <li>8 第76回国民体育大会の開催準備に関する事。</li> </ol>

### <名張市立図書館規則>

図書館	<ol style="list-style-type: none"> <li>1 図書館の運営、企画及び会計事務に関する事。</li> <li>2 文書の収受、発送及び保存並びに公印に関する事。</li> <li>3 施設、設備、器具備品等の維持管理並びにその利用に関する事。</li> <li>4 図書館協議会に関する事。</li> <li>5 統計、要覧等の編集、発行及び広報に関する事。</li> <li>6 関係諸団体との連絡調整に関する事。</li> <li>7 図書館の庶務に関する事。</li> <li>8 図書館資料の収集、寄贈、寄託及び整理並びに活用、保存に関する事。</li> <li>9 図書館の電算処理業務に関する事。</li> <li>10 図書館資料の閲覧、貸出し、複写等利用に関する事。</li> <li>11 受付、案内、相談、施設見学等奉仕に関する事。</li> <li>12 移動図書館及び巡回文庫に関する事。</li> <li>13 読書会、研究会、講座、映画会、展示会等行事の企画、運営及び実施に関する事。</li> </ol>
-----	--

(4) 教育委員会事務局等職員数の推移

( )内は兼務者の人数

区 分	平成24年度		平成25年度		平成26年度		平成27年度		平成28年度		備 考
	職員	臨時職員	職員	臨時職員	職員	臨時職員	職員	臨時職員	職員	臨時職員	
教育長	1		1		1		1		1		
教育次長	1		1		1		1		1		
理事	2 (1)		3 (1)		2 (1)		1		1		
担当監	2 (1)		2 (2)		2 (1)		1				
教育総務室	6		6		5	1	5	1	11	2	平成28年度から教育総務室と学務管理室は統合
学務管理室	7 (1)	1	7 (1)	1	7 (1)	1	7	1			平成28年度から学務管理室は教育総務室に統合
学校教育室	8	1	7	1	8 (1)	1	8 (1)	1	8 (1)	1	平成28年度、教育センター兼務1名
教育センター			3	2	4 (1)	2	4 (1)	2	3 (1)	2	平成28年度、学校教育室兼務1名
文化生涯学習室	6	2	6 (1)	1	8	1	8	1	8	2	職員数に社会教育指導員1名含む
市民スポーツ室	3	1	3		4		3	1	4	1	
図書館	3 (1)		3 (1)		3 (1)		3		3		
計	37	5	39	5	42	6	41	7	39	8	

\*職員には、常勤臨時職員、再任用職員、派遣職員及び育児休業等取得中の職員を含む。  
ただし、併任者は除く。

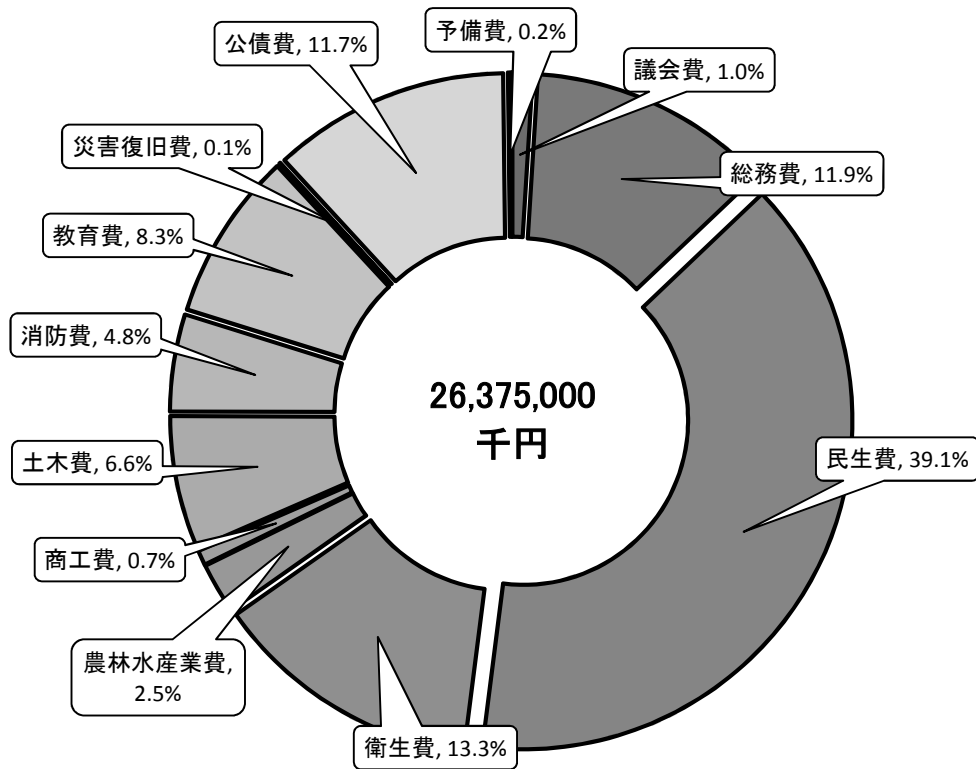
\*臨時職員は臨時事務員、臨時技術員で、概ね週25時間以上勤務の者。

### 3. 教育予算及び決算

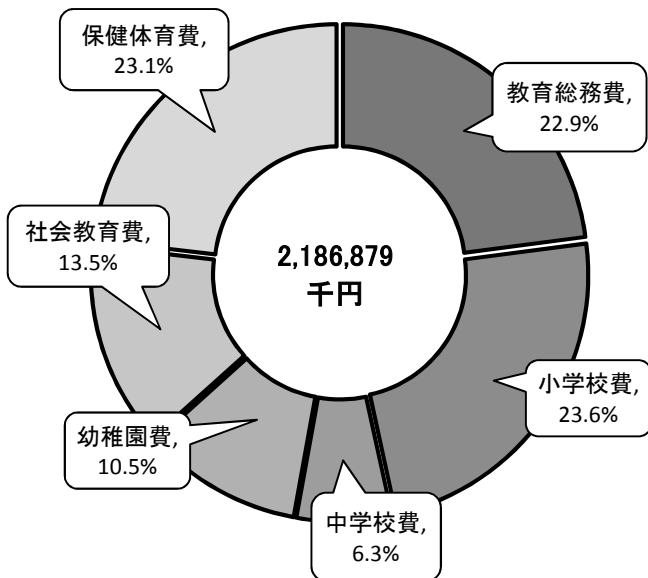
#### (1) 予算

項 目	平成28年度	平成27年度	前年度比較	増減率(%)	平成28年度 構成比	平成27年度 構成比		
	(千円)	(千円)	(千円)					
歳 出	<b>1 教育総務費</b>	501,439	511,015	▲ 9,576	▲ 1.9	22.9%	25.8%	
	1教育委員会費	4,498	4,302	196	4.6			
	2事務局費	266,683	295,259	▲ 28,576	▲ 9.7			
	3教育振興費	230,258	211,454	18,804	8.9			
	<b>2 小学校費</b>	517,177	1,899,519	▲ 1,382,342	▲ 72.8	23.6%	47.7%	
	1小学校管理費	432,581	1,816,695	▲ 1,384,114	▲ 76.2			
	2教育振興費	84,596	82,824	1,772	2.1			
	<b>3 中学校費</b>	137,578	877,418	▲ 739,840	▲ 84.3	6.3%	22.0%	
	1中学校管理費	78,059	824,815	▲ 746,756	▲ 90.5			
	2教育振興費	59,519	52,603	6,916	13.1			
	<b>4 幼稚園費</b>	228,891	219,929	8,962	4.1	10.5%	11.3%	
	1公立幼稚園費	127,476	114,834	12,642	11.0			
	2私立幼稚園振興費	101,415	105,095	▲ 3,680	▲ 3.5			
	<b>5 社会教育費</b>	295,875	397,922	▲ 102,047	▲ 25.6	13.5%	10.0%	
	1社会教育総務費	69,344	75,573	▲ 6,229	▲ 8.2			
	2文化振興費	33,294	28,990	4,304	14.8			
	3公民館費	0	186,210	▲ 186,210	▲ 100.0			
	4図書館費	71,051	66,225	4,826	7.3			
	5青少年対策費	1,782	1,566	216	13.8			
	6社会教育施設費	11,404	11,437	▲ 33	▲ 0.3			
	7青少年センター費	109,000	27,921	81,079	290.4			
	<b>6 保健体育費</b>	505,919	75,183	430,736	572.9	23.1%	1.9%	
	1保健体育総務費	36,245	37,655	▲ 1,410	▲ 3.7			
	2体育施設費	469,674	37,528	432,146	1151.5			
	教育費合計	2,186,879	3,980,986	▲ 1,794,107	▲ 45.1			
	財 源 内 訳	国県支出金	92,546	780,184	▲ 687,638	▲ 88.1	4.2%	4.8%
		地方債	340,300	1,456,200	▲ 1,115,900	▲ 76.6	15.6%	10.3%
		その他	197,434	49,261	148,173	300.8	9.0%	2.5%
一般財源		1,556,599	1,695,341	▲ 138,742	▲ 8.2	71.2%	82.4%	

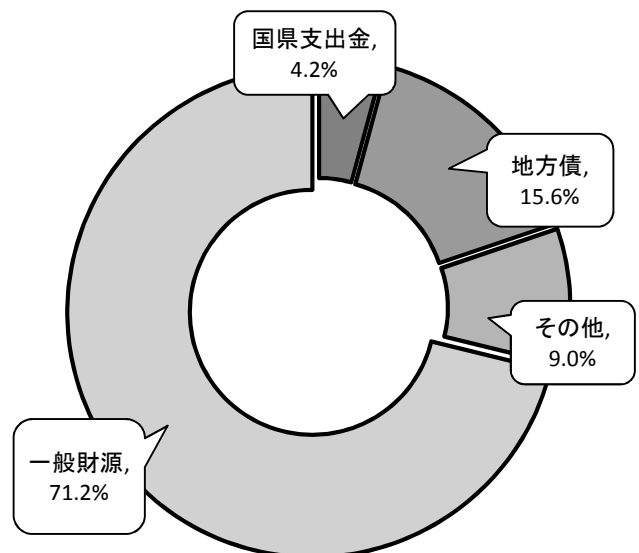
・名張市一般会計歳出内訳



・教育費歳出内訳



・教育費財源内訳



(2) 決算

		単 位	平成22年度	平成23年度	平成24年度	平成25年度	平成26年度
			決 算	決 算	決 算	決 算	決 算
人 口	5月1日現在	人	82,800	82,720	82,305	81,736	81,241
市立小学校児童数	5月1日現在	人	4,422	4,345	4,322	4,260	4,182
市立中学校生徒数	5月1日現在	人	2,156	2,142	2,082	2,083	2,038
市立幼稚園園児数	5月1日現在	人	149	150	149	146	142
教育総務費		千円	392,082	375,151	588,144	483,683	518,443
	教育委員会費	千円	4,144	4,153	3,794	3,614	4,276
	事務局費	千円	261,484	236,237	290,725	329,339	327,432
	教育振興費	千円	126,454	134,761	293,625	150,730	186,735
小学校費		千円	1,120,111	888,051	991,802	1,043,401	1,419,049
	小学校管理費	千円	1,063,431	831,815	935,128	989,002	1,356,970
	教育振興費	千円	56,680	56,236	56,674	54,399	62,079
中学校費		千円	421,288	390,881	146,427	129,137	456,079
	中学校管理費	千円	376,523	340,611	99,800	83,899	408,817
	教育振興費	千円	44,765	50,270	46,626	45,238	47,262
幼稚園費		千円	178,483	173,968	189,314	171,954	216,868
	公立幼稚園費	千円	116,275	112,898	122,526	101,684	118,934
	私立幼稚園費	千円	62,208	61,070	66,788	70,270	97,934

		単位	平成22年度	平成23年度	平成24年度	平成25年度	平成26年度
			決算	決算	決算	決算	決算
社会教育費		千円	485,345	466,356	327,874	329,051	388,877
	社会教育総務費	千円	150,187	149,584	83,533	68,128	72,732
	文化振興費	千円	27,656	24,034	24,374	14,642	55,420
	公民館費	千円	186,172	167,638	104,299	135,460	147,932
	図書館費	千円	80,071	74,796	70,511	65,413	65,998
	青少年対策費	千円	1,760	2,770	1,764	1,717	1,176
	社会教育施設費	千円	12,071	13,503	11,427	11,884	11,744
	青少年センター費	千円	27,428	34,031	31,966	31,807	33,874
保健体育費		千円	64,077	132,864	141,253	163,534	73,250
	保健体育総務費	千円	24,781	38,115	32,338	36,310	37,344
	体育施設費	千円	39,296	94,749	108,915	127,224	35,906
教育費合計		千円	2,661,386	2,427,271	2,384,815	2,320,760	3,072,566

教育費	市民一人当たり	円	32,142	29,343	28,975	28,393	37,820
教育総務費	市民一人当たり	円	4,735	4,535	7,195	5,918	6,382
小学校費	市立小学校児童一人当たり	円	253,304	204,385	229,477	244,930	339,323
中学校費	市立中学校生徒一人当たり	円	195,403	182,484	70,329	61,996	223,788
公立幼稚園費	市立幼稚園園児一人当たり	円	780,369	752,653	822,322	696,466	837,563
社会教育費	市民一人当たり	円	5,862	5,638	3,983	4,026	4,787
保健体育費	市民一人当たり	円	774	1,606	1,716	2,001	902

※小学校費及び中学校費には、給食調理員、用務員等の職員以外の県費負担教職員の人件費を含んでいません。

#### 4. 教育施設

##### (1) 学校等施設の沿革

年次	記事	年次	記事
昭和22年	<ul style="list-style-type: none"> <li>・新学制による小学校、中学校発足(6・3制)</li> <li>・新制中学校名張、美旗、周和、錦滝の4校設立</li> </ul>	昭和45年	<ul style="list-style-type: none"> <li>・名張小学校第3期工事竣工</li> <li>・赤目小学校水泳プール竣工</li> </ul>
昭和23年	<ul style="list-style-type: none"> <li>・中学校統廃合により北中学校、南中学校の2校となる</li> <li>・学校再配置により蔵持小学校を閉校とし、名張小学校へ合併</li> <li>・名張小学校大屋戸分教場をもって蔵持小学校を再建</li> <li>・新制高等学校を発足</li> <li>・教育委員会制度発足</li> </ul>	昭和46年	<ul style="list-style-type: none"> <li>・名張幼稚園開園</li> <li>・蔵持小学校大屋戸分校廃止</li> <li>・美旗小学校中村分校設置</li> <li>・名張中学校中村分校設置</li> <li>・薦原小学校、錦生小学校、比奈知小学校、滝之原小学校、美旗小学校 国津小学校、長瀬小学校水泳プール竣工</li> </ul>
昭和25年	<ul style="list-style-type: none"> <li>・北中学校を閉校とし、南中学校へ統合</li> <li>・西中学校開校</li> <li>・蔵持小学校旧本校舎に復元</li> </ul>	昭和47年	<ul style="list-style-type: none"> <li>・名張小学校屋内運動場竣工</li> <li>・蔵持小学校新校舎竣工</li> <li>・桔梗が丘小学校開校</li> <li>・箕曲小学校水泳プール竣工</li> </ul>
昭和26年	<ul style="list-style-type: none"> <li>・名張町に錦生村、比奈知村、美濃波多村合併</li> <li>・南中学校を名張中学校と改称</li> <li>・西中学校を赤目中学校と改称</li> </ul>	昭和48年	<ul style="list-style-type: none"> <li>・蔵持小学校屋内運動場竣工</li> <li>・蔵持小学校水泳プール竣工</li> <li>・名張桔梗丘高等学校開校</li> </ul>
昭和27年	<ul style="list-style-type: none"> <li>・国津中学校が名張中学校分校より独立</li> </ul>	昭和49年	<ul style="list-style-type: none"> <li>・桔梗が丘小学校屋内運動場及び水泳プール竣工</li> <li>・赤目中学校屋内運動場竣工</li> </ul>
昭和28年	<ul style="list-style-type: none"> <li>・名張中学校新校舎竣工</li> </ul>	昭和50年	<ul style="list-style-type: none"> <li>・赤目中学校新校舎竣工</li> </ul>
昭和29年	<ul style="list-style-type: none"> <li>・名張町、滝川村、箕曲村、国津村が合併して名張市誕生</li> </ul>	昭和51年	<ul style="list-style-type: none"> <li>・桔梗が丘南小学校開校</li> <li>・箕曲小学校新校舎竣工</li> </ul>
昭和30年	<ul style="list-style-type: none"> <li>・名張小学校新校舎竣工</li> </ul>	昭和52年	<ul style="list-style-type: none"> <li>・薦原小学校新校舎竣工</li> <li>・名張幼稚園新園舎竣工</li> <li>・名張小学校水泳プール竣工</li> </ul>
昭和31年	<ul style="list-style-type: none"> <li>・地方教育行政の組織及び運営に関する法律の制定により市町村教育委員会制度改正</li> </ul>	昭和53年	<ul style="list-style-type: none"> <li>・比奈知小学校新校舎竣工</li> </ul>
昭和32年	<ul style="list-style-type: none"> <li>・古山村大字南を名張市に編入</li> </ul>	昭和54年	<ul style="list-style-type: none"> <li>・美旗小学校新校舎竣工</li> <li>・桔梗南幼稚園開園</li> <li>・美旗小学校中村分校県立移管</li> <li>・名張中学校中村分校県立移管</li> </ul>
昭和35年	<ul style="list-style-type: none"> <li>・名張中学校体育館竣工</li> </ul>	昭和55年	<ul style="list-style-type: none"> <li>・桔梗が丘東小学校開校</li> <li>・赤目小学校新校舎竣工</li> <li>・桔梗が丘東小学校水泳プール竣工</li> </ul>
昭和36年	<ul style="list-style-type: none"> <li>・名張中学校6教室増築</li> </ul>		
昭和37年	<ul style="list-style-type: none"> <li>・名張高等学校本館竣工</li> </ul>		
昭和40年	<ul style="list-style-type: none"> <li>・赤目小学校長坂分校廃止</li> </ul>		
昭和43年	<ul style="list-style-type: none"> <li>・国津中学校閉校</li> <li>・桔梗が丘中学校開校</li> </ul>		
昭和44年	<ul style="list-style-type: none"> <li>・桔梗が丘中学校屋内運動場竣工</li> </ul>		

年次	記事	年次	記事
昭和56年	<ul style="list-style-type: none"> <li>・つつじが丘小学校開校</li> <li>・北中学校開校</li> <li>・比奈知小学校屋内運動場竣工</li> <li>・箕曲小学校屋内運動場竣工</li> <li>・錦生小学校新校舎竣工</li> <li>・つつじが丘小学校水泳プール竣工</li> </ul>	平成3年	<ul style="list-style-type: none"> <li>・桔梗が丘中学校校舎改造</li> <li>・名張幼稚園園舎増築</li> </ul>
昭和57年	<ul style="list-style-type: none"> <li>・美旗小学校屋内運動場竣工</li> <li>・薦原小学校屋内運動場竣工</li> <li>・長瀬小学校新校舎竣工</li> </ul>	平成4年	<ul style="list-style-type: none"> <li>・百合が丘小学校開校</li> <li>・百合が丘小学校水泳プール竣工</li> <li>・赤目中学校格技場竣工</li> </ul>
昭和58年	<ul style="list-style-type: none"> <li>・南中学校開校</li> <li>・薦原小学校新水泳プール竣工</li> <li>・美旗小学校新水泳プール竣工</li> <li>・滝之原小学校新校舎竣工</li> </ul>	平成5年	<ul style="list-style-type: none"> <li>・名張中学校屋内運動場及び格技場竣工</li> </ul>
昭和59年	<ul style="list-style-type: none"> <li>・すずらん台小学校開校</li> <li>・すずらん台小学校水泳プール竣工</li> <li>・滝之原小学校新水泳プール竣工</li> </ul>	平成6年	<ul style="list-style-type: none"> <li>・桔梗が丘中学校技術教室改築及び格技場竣工</li> <li>・桔梗が丘中学校第2グラウンド整備</li> <li>・赤目中学校校舎増築</li> <li>・名張中学校校舎増築</li> <li>・桔梗が丘小学校校舎改造</li> <li>・桔梗が丘小学校水泳プール改築</li> </ul>
昭和60年	<ul style="list-style-type: none"> <li>・長瀬小学校屋内運動場竣工</li> <li>・名張中学校新管理棟竣工</li> <li>・赤目中学校、北中学校、南中学校にパソコンを設置</li> <li>・滝之原小学校屋内運動場竣工</li> </ul>	平成7年	<ul style="list-style-type: none"> <li>・長瀬小学校水泳プール更衣室竣工</li> </ul>
昭和61年	<ul style="list-style-type: none"> <li>・名張中学校、桔梗が丘中学校にパソコンを設置</li> </ul>	平成8年	<ul style="list-style-type: none"> <li>・比奈知小学校更衣室及び体育器具庫竣工</li> <li>・名張中学校職員室拡張</li> <li>・北中学校校門整備</li> </ul>
昭和62年	<ul style="list-style-type: none"> <li>・三重県立名張西高等学校開校</li> <li>・国津小学校新校舎・水泳プール及び体育館竣工</li> <li>・市内小学校パソコン設置</li> </ul>	平成9年	<ul style="list-style-type: none"> <li>・名張小学校水泳プール更衣室竣工</li> <li>・赤目中学校クラブ室増築</li> <li>・赤目小学校駐車場整備</li> </ul>
昭和63年	<ul style="list-style-type: none"> <li>・名張小学校校舎改造</li> </ul>	平成10年	<ul style="list-style-type: none"> <li>・蔵持小学校校舎耐震補強及び改修</li> <li>・蔵持小学校給食室改築</li> <li>・桔梗が丘南小学校水泳プール更衣室竣工</li> </ul>
平成元年	<ul style="list-style-type: none"> <li>・梅が丘小学校開校</li> <li>・北中学校格技場竣工</li> </ul>	平成11年	<ul style="list-style-type: none"> <li>・錦生小学校校舎(特別教室棟)増築</li> </ul>
平成2年	<ul style="list-style-type: none"> <li>・梅が丘小学校校舎(9教室)増築</li> <li>・名張中学校校舎(11教室)増築</li> <li>・南中学校格技場竣工</li> </ul>	平成12年	<ul style="list-style-type: none"> <li>・薦原小学校校舎(特別教室棟)増築</li> </ul>
		平成13年	<ul style="list-style-type: none"> <li>・名張中学校第2グラウンド整備</li> </ul>
		平成16年	<ul style="list-style-type: none"> <li>・百合が丘小学校給食調理等業務民間委託開始</li> </ul>
		平成17年	<ul style="list-style-type: none"> <li>・市内小中学校職員室・校長室空調整備</li> <li>・美旗小学校給食調理等業務民間委託開始</li> </ul>
		平成18年	<ul style="list-style-type: none"> <li>・名張小学校給食調理等業務民間委託開始</li> </ul>
		平成19年	<ul style="list-style-type: none"> <li>・梅が丘小学校給食調理等業務民間委託開始</li> <li>・教育研究所開設</li> </ul>



年次	記事	年次	記事
平成20年	<ul style="list-style-type: none"> <li>・長瀬小学校閉校</li> <li>・旧長瀬小学校を普通財産へ異動</li> <li>・名張小学校屋内運動場耐震補強及び改修</li> <li>・つつじが丘小学校給食調理等業務民間委託開始</li> </ul>	平成26年	<ul style="list-style-type: none"> <li>・旧錦生小学校、旧滝之原小学校及び旧国津小学校を普通財産へ異動</li> <li>・錦生赤目小学校開校</li> <li>・薦原小学校校舎耐震補強</li> <li>・美旗小学校屋内運動場耐震補強及び改修</li> <li>・箕曲小学校校舎耐震補強</li> <li>・桔梗が丘小学校校舎耐震補強</li> <li>・桔梗が丘東小学校校舎耐震補強並びに屋内運動場耐震補強及び改修</li> <li>・桔梗が丘中学校校舎耐震補強</li> <li>・赤目中学校校舎耐震補強及び改修</li> </ul>
平成21年	<ul style="list-style-type: none"> <li>・桔梗が丘中学校屋内運動場耐震補強及び改修</li> <li>・箕曲小学校屋内運動場耐震補強及び改修</li> <li>・桔梗が丘小学校屋内運動場耐震補強及び改修</li> <li>・桔梗が丘小学校給食調理等業務民間委託開始</li> <li>・名張中学校校舎耐震補強及び改修</li> </ul>	平成27年	<ul style="list-style-type: none"> <li>・美旗小学校校舎耐震補強及び改修</li> <li>・比奈知小学校校舎耐震補強及び改修</li> <li>・桔梗が丘南小学校校舎耐震補強並びに屋内運動場耐震補強及び改修</li> <li>・北中学校昇降口耐震補強及び改修並びに屋内運動場耐震補強及び改修</li> </ul>
平成22年	<ul style="list-style-type: none"> <li>・名張小学校校舎耐震補強及び改修</li> <li>・名張小学校、すずらん台小学校、梅が丘小学校及び百合が丘小学校太陽光発電設備整備</li> </ul>		
平成23年	<ul style="list-style-type: none"> <li>・赤目中学校屋内運動場耐震補強及び改修</li> <li>・つつじが丘小学校屋内運動場耐震補強及び改修</li> <li>・小学校給食室空調整備完了</li> <li>・錦生小学校屋内運動場耐震補強及び改修</li> </ul>		
平成24年	<ul style="list-style-type: none"> <li>・比奈知小学校屋内運動場耐震補強及び改修</li> <li>・名張市教育センター竣工</li> </ul>		
平成25年	<ul style="list-style-type: none"> <li>・教育研究所廃止</li> <li>・薦原小学校屋内運動場耐震補強及び改修</li> <li>・つつじが丘小学校校舎耐震補強及び改修</li> <li>・滝之原小学校閉校</li> <li>・国津小学校閉校</li> <li>・錦生小学校閉校</li> <li>・赤目小学校閉校</li> </ul> <p>(平成26年度、錦生赤目小学校として開校)</p>		

## (2) 学校教育施設

平成28年5月1日現在

### ① 小学校

施設 学校名	学校用地		校舎			屋内運動場			給食室			水泳プール	
	敷地面積	運動場面積	構造	床面積	建築年	構造	床面積	建築年	構造	床面積	建築年	構造	建築年
名張	23,308	10,514	R	5,116	S30,38,45	R	929	S47	S	203	S45	A	S52
蔵持	14,653	6,396	R	2,877	S47,51	R	612	S48	S	136	H10	C	S48
薦原	21,732	12,591	R, S	2,147	S52, H13	R	652	S57	R	112	S52	A	S58
比奈知	20,362	11,513	R	3,440	S53	R	859	S56	R	125	S53	C	S46
美旗	20,348	11,808	R	3,885	S54, 58	R	760	S57	R	135	S54	A	S59
箕曲	15,836	8,317	R	2,978	S51, 55	R	684	S56	R	112	S51	C	S47
錦生赤目	14,726	9,646	R	3,160	S55	R	681	S58	R	158	S55	C	S45
桔梗が丘	15,685	7,150	R, S	3,336	S47, 50	R	612	S49	S	209	S47	A	H7
桔梗が丘南	23,741	11,000	R	4,033	S51, 57	R	760	S51	R	99	S51	A	S51
桔梗が丘東	23,094	11,000	R	3,893	S55, 57	R	760	S55	R	137	S55	A	S55
つつじが丘	36,992	14,076	R	5,501	S56, 58	R	765	S56	R	195	S56	A	S56
すずらん台	41,717	14,194	R	3,289	S59	R	760	S59	R	140	S59	A	S59
梅が丘	37,201	17,633	R	5,752	H1, 2	R	790	H1	R	177	H1	A	H1
百合が丘	30,790	11,782	R, S	6,399	H4	S	935	H4	R	210	H4	A	H4

### ② 中学校

施設 学校名	学校用地		校舎			屋内運動場			格技場		
	敷地面積	運動場面積	構造	床面積	建築年	構造	床面積	建築年	構造	床面積	建築年
名張	20,771	8,819	R, S	7,375	S27, 36, 61 H2, 3, 7	R	2,657	H6	R	452	H6
赤目	24,763	12,155	R	6,120	S49, 50, H2	R	1,124	S49	S	398	H5
桔梗が丘	17,764	9,703	R, S	3,692	S43, 50, H7	R	916	S44	S	404	H7
北	51,104	17,150	R	6,770	S56, 59	R	1,112	S56	S	399	H2
南	42,071	17,800	R	5,170	S58, 61	R	1,057	S58	S	399	H3

\*構造…R：鉄筋コンクリート造、S：鉄骨造、A：アルミ、C：コンクリート

\*校舎床面積…給食室、他用途での使用（空教室での放課後児童クラブ活動等）部分を除く。

(3) 社会教育施設の沿革

年次	記 事	年次	記 事
昭和38年	・青少年補導センター発足	昭和62年	・新市立図書館竣工
昭和39年	・総合市民会館竣工		・薦原公園テニスコート竣工
昭和44年	・市立図書館開館 (図書館内名張公民館併設)		・薦原公園ソフトボール場竣工
	・総合市民会館内中央公民館併設	昭和63年	・市民ゲートボール場竣工
	・市民プール(25m)竣工	平成元年	・郷土資料室開室
昭和45年	・柔剣道々場竣工		・つつじが丘公園テニスコート竣工
昭和46年	・市民テニスコート竣工	平成3年	・一ノ井教育集会所竣工
昭和48年	・一ノ井教育集会所竣工		・八幡2号公園運動場竣工
昭和49年	・百々教育集会所竣工	平成4年	・名張藤堂家邸跡公開
昭和50年	・比奈知公民館竣工(改)	平成5年	・錦生公民館竣工
昭和51年	・錦生公民館竣工(改)		・赤目公民館取得
	・赤目公民館竣工	平成6年	・つつじが丘公園グラウンド竣工
	・美旗公民館竣工		・つつじが丘公園グラウンドゴルフ場竣工
	・青蓮寺公民館竣工		・赤目公民館改修
昭和51年	・箕曲公民館竣工	平成7年	・史跡夏見廃寺跡歴史の広場竣工
昭和52年	・総合体育館竣工		・比奈知公民館竣工
昭和53年	・国津公民館竣工		・観阿弥ふるさと公園竣工
	・桔梗が丘公民館竣工	平成9年	・百合が丘市民センター竣工
	・長瀬公民館竣工		・赤目公民館改修
	・市民野球場竣工	平成10年	・美旗市民センター竣工
昭和54年	・市民陸上競技場竣工	平成11年	・すずらん台市民センター竣工
	・比奈知教育集会所竣工	平成12年	・赤目公民館改修
	・薦原公民館竣工	平成13年	・名張教育会館竣工
昭和55年	・蔵持公民館竣工	平成14年	・ターゲット・ハートゴルフ場竣工
昭和56年	・市民プール50m(公認)竣工	平成16年	・地区公民館の管理運営業務を地域づくり 委員会へ順次委託開始
昭和57年	・名張公民館竣工(中央公民館を併設)		・くにつふるさと館竣工(国津公民館を併設)
昭和58年	・名張市青少年センター竣工	平成17年	・地区公民館の管理運営業務を地域づくり 委員会へ委託(全館)
昭和59年	・桔梗が丘南公民館竣工		・つつじが丘公民館多目的ホール増築
昭和60年	・つつじが丘公民館竣工		
昭和61年	・蔵持公民館増築		

年次	記事	年次	記事
平成18年	<ul style="list-style-type: none"> <li>・地区公民館の指定管理者による管理運営開始(全館)</li> <li>・体育施設の指定管理者による管理運営開始(柔剣道々場を除く)</li> <li>・武道交流館いきいき竣工(中央公民館を併設)</li> <li>・柔剣道々場廃止</li> <li>・市立図書館カウンター業務等一部民間委託開始</li> </ul>	平成25年	<ul style="list-style-type: none"> <li>・百合が丘市民センター駐車場整備</li> <li>・赤目公民館駐車場整備</li> <li>・総合体育館耐震改修工事</li> <li>・市民野球場 ネーミングライツ制度の導入により『メイハンスタジアム』の名称を使用開始</li> </ul>
平成19年	<ul style="list-style-type: none"> <li>・箕曲公民館増築</li> <li>・薦原公民館多目的ホール増築</li> </ul>	平成26年	<ul style="list-style-type: none"> <li>・蔵持公民館増築</li> <li>・旧滝之原小学校駐車場整備</li> </ul>
平成20年	<ul style="list-style-type: none"> <li>・桔梗が丘公民館改修</li> </ul>	平成27年	<ul style="list-style-type: none"> <li>・総合体育館 ネーミングライツ制度の導入により『HOS名張アリーナ』の名称を使用開始</li> <li>・名張市郷土資料館竣工</li> <li>・百合が丘市民センター増改築</li> </ul>
平成21年	<ul style="list-style-type: none"> <li>・中央公民館(いきいきに併設)の廃止</li> <li>・武道交流館いきいきの指定管理者による管理運営開始</li> <li>・体育施設の指定管理者による管理運営の更新</li> <li>・地区公民館の指定管理者による管理運営の更新</li> <li>・名張市青少年センター改修</li> </ul>	平成28年	<ul style="list-style-type: none"> <li>・公民館の市民センター化</li> <li>・名張市青少年センター指定管理者による管理運営開始(平成33年3月31日まで)</li> <li>・名張市青少年センターネーミングライツ更新『アドバンスコープADSホール』(平成33年3月31日まで)</li> <li>・体育施設の指定管理者による管理運営の更新</li> </ul>
平成22年	<ul style="list-style-type: none"> <li>・名張市青少年センターの指定管理者による管理運営開始(平成25年3月31日まで)</li> <li>・名張市青少年センター ネーミングライツ制度の導入により『アドバンスコープADSホール』の名称を使用開始</li> <li>・名張市中央ゆめづくり館(名張市防災センター)竣工</li> </ul>		
平成23年	<ul style="list-style-type: none"> <li>・錦生公民館増築</li> <li>・箕曲公民館増築</li> <li>・市民プール50m改修工事</li> </ul>		
平成24年	<ul style="list-style-type: none"> <li>・市民野球場改修工事(防球ネット設置等)</li> </ul>		

#### (4) 社会教育等施設

##### ① 図書館

名 称	所 在 地	構 造	建築年度	建築延面積 (m <sup>2</sup> )	職 員	
					館長	事務職員
市立図書館	桜ヶ丘	鉄筋コンクリート造 2階建	昭和61年	2,070	1	2

##### ② 文化会館

青少年センター (アドバンスコープ ADSホール)	松崎町	鉄筋コンクリート造 4階建	昭和58年 平成6年(増築)	2,425 444	1	3
---------------------------------	-----	------------------	-------------------	--------------	---	---

##### ③ 教育集会所

比奈知教育集会所	下比奈知	鉄筋コンクリート 平屋建	昭和54年	204	併1	併2
一ノ井教育集会所	赤目町一ノ井	鉄筋造2階建 (一ノ井児童館と複 合施設)	平成3年	196	併1	併4
百々教育集会所	神屋	木造平屋建	昭和49年	124	—	—

##### ④ 武道交流館いきいき

名 称	所在地	構 造	建築年度	建 築 延 面 積	
武道交流館いきいき	蔵持町里	鉄筋コンクリート造 2階建一部鉄骨造	平成18年	4,773.55	多目的ホール 市民交流室 和室 料理教室 工芸室 まちづくり活動室 会議室1 会議室2 健康トレーニング室
				(うち交 流館部分 838.70)  (うち武 道館部分 2,030.59 )	第1道場 751.68 m <sup>2</sup> 第2道場 751.68 m <sup>2</sup> 弓道場 527.23 m <sup>2</sup>

※指定管理者による管理・運営

## ⑤ 体育施設

名 称	所在地	構 造	建築年度	建物延面積 (㎡)	備 考
総合体育館 (HOS 名張 アリーナ)	夏見	鉄筋コンクリート造 2階建・一部3階	昭和52年	4,386	主競技場 バレーボール 3面 バドミントン 6面 バスケットボール 2面 卓球 27台 テニス 2面 ハンドボール 1面 卓球室 5台 トレーニング室 収容人員 1階 2,100人 2階 880人
市民プール	夏見	50m 25m 幼児用	昭和56年 昭和44年 昭和45年	10,344	8コース、水深1.2m～1.4m 7コース、水深1.14m 水深30cm～60cm
市民テニスコート	夏見	ハードコート4面 オムニコート5面	新設 昭和46年～63年 人工芝化 平成14年～	10,227	9面(うち6面夜間照明有り) 練習板1面
市民野球場 (メイハンスタジアム)	夏見	—	昭和53年	敷地 26,900 グラウンド 14,000	両翼91.4m センター 120m 観客収容人員 10,000人
市民陸上競技場	夏見	—	昭和54年	敷地 22,260 フィールド 10,006	1周400m 8レーン 観客収容人員800人(メインスタンド)
市民ゲートボール 場	夏見	—	昭和63年	敷地 1,780	2面
ターゲット・ バードゴルフ場	夏見	—	平成14年	敷地 3,634	9ホール パー32
薦原公園	薦生	—	昭和62年	敷地 17,000	ソフトボール 1面 テニス 2面 ゲートボール 2面
つつじが丘公園	つつじが丘 南5番町	—	平成元年	敷地 22,860	テニス2面 ゲートボール1面 多目的グラウンド 1面 グラウンドゴルフ場 9ホール
八幡2号公園運動 場	八幡	—	平成3年	敷地 13,437	ソフトボール2面 サッカー1面 陸上競技1面(夜間照明有り)
武道館(武道交流 館いきいき内)	蔵持町里	鉄筋コンクリート造 2階建・一部鉄骨造	平成18年	武道館部分 2,030.59	第1道場 751.68㎡ 第2道場 751.68㎡ 弓道場 527.23㎡

名 称	所在地	構 造	建築年度	建物延面積 (㎡)	備 考
滝之原体育館	滝之原	鉄筋コンクリート造	昭和 60 年	648	
滝之原運動場	滝之原	—	明治 5 年	6,075	
錦生体育館	安部田	鉄筋コンクリート造	昭和 56 年	648	
錦生運動場	安部田	—	明治 6 年	3,990	
国津体育館	神屋	鉄筋コンクリート造	昭和 62 年	651	
国津運動場	神屋	—	明治 8 年	7,341	
長瀬体育館	長瀬	鉄筋コンクリート造	昭和 61 年	5,281	

## ⑥ 郷土資料館

名 称	所在地	構 造	建築年度	建 築 延 面 積	
名張市郷土資料館	安部田 (旧錦生小学校 校舎)	鉄筋コンクリート造 3階建	昭和 56 年 3 月 (※平成 27 年 4 月 名張市郷土資料館 開館)	1,990 ㎡	<1階> 790 ㎡
					<2階> 600 ㎡ 展示室 1 展示室 2 企画展示室 体験教室 事務室
					<3階> 600 ㎡ 講座室 収蔵庫

⑦ 市民センター

名 称	所 在 地	構 造	建築年度	建築延面積(m <sup>2</sup> )	職 員	
					館長	事務員
名張市民センター	上 八 町	鉄筋コンクリート造 2階建・和室	昭和 57 年	1,248	1	3
蔵持市民センター	蔵持町原出	鉄筋コンクリート造 2階建	昭和 55 年 平成 26 年(増築)	588	1	3
薦原市民センター	薦 生	鉄筋コンクリート造 2階建	昭和 54 年 平成 19 年(増改築)	634	1	2
美旗市民センター	美旗町南西原	鉄筋コンクリート造 2階建	平成 10 年	1,417	1	4
比奈知市民センター	下 比 奈 知	木造平屋建	平成 7 年	492	1	3
錦生市民センター	安 部 田	木造平屋建	平成 5 年 平成 23 年(増築)	415	1	2
赤目市民センター	赤目町丈六	鉄筋コンクリート造 2階建	昭和 50 年	1,031	1	2
箕曲市民センター	夏 見	鉄筋コンクリート造 2階建	昭和 51 年 平成 23 年(増築)	444	1	2
くにつふるさと館	神 屋	鉄骨造平屋建	平成 16 年	432	} 1	2
長瀬市民センター	長 瀬	鉄筋コンクリート造 2階建	昭和 53 年	334		
桔梗が丘 市民センター	桔 梗 が 丘	鉄筋コンクリート造 2階建	昭和 53 年 平成 20 年(増改築)	1,658	} 1	8
桔梗が丘南 市民センター	桔 梗 が 丘	鉄筋コンクリート造 2階建	昭和 59 年	409		
つつじが丘 市民センター	つつじが丘	鉄筋コンクリート造 2階建	昭和 59 年 平成 16 年(増築)	1,482	1	4
梅が丘市民センター	梅 が 丘	鉄筋コンクリート造 平屋建	平成 8 年	677	1	7
百合が丘 市民センター	百 合 が 丘	鉄骨造平屋建	平成 9 年 平成 27 年(増改築)	849	1	6
すずらん台 市民センター	すずらん台	木造平屋建	平成 10 年	499	1	5
中央ゆめづくり館 (名張市防災センター)	鴻之台	鉄筋コンクリート造 2階建	平成 22 年	466	1	4

※指定管理者による管理・運営。中央ゆめづくり館は生涯学習活動推進事業による委託。



(5) 未利用土地の状況

No.	財産 区分 (施設名)	土地の所在地	地目	面積 (㎡)	担当 部署	活用状況
1	(小学校用地) 行政財産	桔梗が丘西 4-2-88	宅地	25,936.33	教育総務室	桔梗が丘中学校第2グラウンドとして使用
2	(中学校用地) 行政財産	梅が丘南 5-181	雑種地	29,419.00	教育総務室	名張中学校第2グラウンドとして使用
3		梅が丘南 5-606		790.00		名張中学校第2グラウンドとして使用
4		梅が丘南 5-205		431.10		名張中学校第2グラウンドとして使用

## 第2 学校教育

### 1. 学校・幼稚園教育目標

#### (1) 位置づけ

# 平成28年度名張市学校教育目標

## 位置づけ

### 名張市教育振興基本計画 名張市子ども教育ビジョン

#### 〈名張市のめざす子ども像〉

夢をはぐくみ 心豊かで 元気な「ぱりっ子」

**基本理念**：未来を担う子どもの夢の実現のため、学校、家庭、地域がそれぞれの役割と責任を自覚し、一丸となって子どもの教育に向き合います。

**計画の位置付け**：名張市総合計画「新・理想郷プラン」に示す教育分野の施策を具体化する行動計画

**計画の期間**：「基本目標」は、平成28年度～平成37年度の10年間  
「主な取組」は、平成28年度～平成32年度の5年間

## 名張市学校教育目標

**目標の位置づけ**：名張市立学校全体の基軸となる教育目標とする。

**目標の期間**：めざす姿は、子ども教育ビジョンと整合させ、重点事項は年度ごとに見直ししながら進める。

## 各学校教育目標

**目標の位置づけ**：各学校は、名張市学校教育目標をふまえ、幼児、児童生徒、保護者、地域等の実態に即した教育目標を定め、その実現に向けて取り組む。

# 名張市学校教育目標

めざす姿

子ども

## 夢をはぐくみ

- ・夢をもち、目標に向かって努力する子ども
- ・思考力・判断力・表現力を身に付けた子ども
- ・自ら学び、自ら考え、主体的に判断し、行動する子ども
- ・自ら課題を見付け、解決する子ども

## 心豊かで

- ・人との関わりを楽しむ子ども
- ・自らをコントロールし、他人とともに協調する子ども
- ・他人を思いやる心や感動する心を持つ子ども
- ・名張を愛し、名張を誇れる子ども
- ・社会の未来を考え、行動する子ども

## 元気な「ばりっ子」

- ・基本的生活習慣を身に付けた子ども
- ・体を動かすことを楽しむ子ども
- ・健康や体力を備えた子ども

### 学校

縦の連続を重視した学校

<小中一貫教育>

横の連携を大切にしたい学校

特色ある学校

開かれた学校

<名張版コミュニティ・スクール>

### 教職員

信頼・尊敬される教職員

研究と修養に努める教職員

魅力ある人間力・教師力をもった教職員

支え合い高め合える教職員

## 基本目標と主な取組

### 基本目標 1 確かな学力の向上

- ・学力の向上 ・特別支援教育の推進 ・キャリア教育の充実 ・情報教育の推進とICTの活用 ・就学前教育の充実 ・グローバル人材の育成

### 基本目標 2 豊かな人間性の醸成

- ・人権・同和教育、道徳教育の推進 ・ふるさと学習「なばり学」の推進
- ・持続可能な開発のための教育（ESD）の推進
- ・読書活動・文化芸術活動の推進

### 基本目標 3 健やかな体の育成

- ・健康教育の推進 ・体力向上に向けた取組の推進 ・食育の推進

### 基本目標 4 活力ある学校づくり

- ・教職員が働きやすい環境づくり ・学校の組織力の向上
- ・教職員の指導力の向上

### 基本目標 5 安全で安心な教育環境の整備

- ・子どもの安全・安心の確保
- ・いじめや問題行動を未然に防ぐ学校づくり
- ・居心地の良い集団づくり ・学校の規模・配置の適正化の推進

### 基本目標 6 家庭・地域との協働の推進

- ・家庭の教育力の向上 ・地域の教育力の向上

## 本年度の重点事項

縦の連続、横の連携を重視した学校づくり！

～信頼と絆～

幼稚園・保育所・小学校・中学校での一貫した取組

- 就学前及び小中9年間の一貫した教育

学校、保護者・地域との連携

- 教育センターを活用した教育相談の充実と学校支援体制の構築及び家庭への支援

生きる力の着実な定着！

～わかる授業、楽しい学校～

学校体制で取り組む授業改善

- めあての提示と振り返りのある授業
- 日常的な言語活動の充実
- 充実した家庭学習

安心できる居場所づくり

- いじめ・不登校の未然防止と豊かな人間関係の構築への取組

教職員が互いに高め合える教職員集団づくり！

～学校力・教師力の向上～

効率的・効果的な研修

- 指導力を高める研修体制の確立
- 教育センターを拠点にした教職員研修等の充実と積極的な参加
- 教職員がやりがいを感じる環境の整備
- 本音で語り合い、互いに支え合い高め合える学校体制

## <基本目標に関する本年度の関連事業>

### 確かな学力の向上

- |                |                  |
|----------------|------------------|
| 国【小中一貫教育推進事業】  | 【基礎学力向上支援事業】     |
| 県【「わかる授業」促進事業】 | 【特別支援教育充実事業】     |
| 【パーソナルカルテ推進事業】 | 【発達障害早期支援研究事業】   |
| 【小学校ALT派遣事業】   | 【中学校ALT派遣事業】     |
| 【外国語活動実践推進事業】  | 国【幼児教育の推進体制構築事業】 |

### 豊かな人間性の醸成

- |               |              |
|---------------|--------------|
| 県【人権教育研究推進事業】 | 【ふるさと学習充実事業】 |
| 【学校図書館教育充実事業】 | 【総合的な学習推進事業】 |

### 健やかな体の育成

- |                 |          |
|-----------------|----------|
| 【体カテストの実施と体力向上】 | 【食育推進事業】 |
|-----------------|----------|

### 活力ある学校づくり

【教育研究事業】

### 安全で安心な教育環境の整備

- |                     |             |
|---------------------|-------------|
| 【生徒指導充実推進事業】        | 【いじめ防止対策事業】 |
| 国【魅力ある学校づくり調査研究事業】  |             |
| 国・県【スクールカウンセラー活用事業】 |             |

### 家庭・地域との協働の推進

- |                      |              |
|----------------------|--------------|
| 【地域ふれあい事業】           | 【学校支援地域本部事業】 |
| 国【コミュニティ・スクール導入促進事業】 | 【土曜授業】       |

# 名張市学校教育目標

めざす姿

子ども

## 夢をはぐくみ

- ・夢をもち、目標に向かって努力する子ども
- ・思考力・判断力・表現力を身に付けた子ども
- ・自ら学び、自ら考え、主体的に判断し、行動する子ども
- ・自ら課題を見付け、解決する子ども

## 心豊かで

- ・人との関わりを楽しむ子ども
- ・自らをコントロールし、他人とともに協調する子ども
- ・他人を思いやる心や感動する心を持つ子ども
- ・名張を愛し、名張を誇れる子ども
- ・社会の未来を考え、行動する子ども

## 元気な「ばりっ子」

- ・基本的生活習慣を身に付けた子ども
- ・体を動かすことを楽しむ子ども
- ・健康や体力を備えた子ども

## 教職員

- 信頼・尊敬される教職員
- 研究と修養に努める教職員
- 魅力ある人間力・教師力をもった教職員
- 支え合い高め合える教職員

### 園

縦の連続を重視した幼稚園

<就学前～小中9年間の一貫した教育>

横の連携を大切にした幼稚園

特色ある幼稚園

開かれた幼稚園

## 基本項目

### (健康)

- ・生活に必要な活動を自分でする子の育成
- ・食育を通じ、食べることを楽しむ子どもの育成
- ・自ら体を十分に動かそうとする子どもの育成

### (人間関係)

- ・身近な人と親しみ、かかわりを深める子どもの育成
- ・社会生活における望ましい習慣を身につけた子どもの育成
- ・友だちとのかかわりを深め思いやりのある子どもの育成

### (言語)

- ・自分の言葉で表現しようとする子どもの育成
- ・相手の話す言葉を聞こうとする子どもの育成

### (環境)

- ・身近な環境に親しみ、様々な事象に興味や関心をもつ子どもの育成

- ・遊びを豊かにできる子どもの育成 (環境)

### (表現)

- ・豊かな感性を持ち、自分なりに表現できる子どもの育成

## 本年度の重点事項

縦の連続、横の連携を重視した幼稚園づくり！

幼稚園・保育所・小学校・中学校での一貫した取組

- 就学前から小中9年間の一貫した教育

※関連事業 国【幼児教育の推進体制構築事業】

学校、保護者・地域との連携

- 教育センターを活用した教育相談の充実と学校支援体制の構築及び家庭への支援

生きる力を育む基礎づくり！

主体的な活動の促進と幼児期にふさわしい生活の展開

自発的な遊びを通しての指導

- 健やかな身体づくり
- 社会性・道徳性の育成

幼児一人ひとりの発達段階に応じた環境・支援の充実

- 自然や人との多様な体験を通じた豊かな感性と表現力の育成

- 子ども同士の関係を育む環境の検討

- 異年齢交流の推進と身体づくり

教職員が互いに高め合える環境の整備！

効率的・効果的な研修

- 資質を高める研修体制の確立
- 教育センターを拠点にした教職員研修等の充実、積極的な参加
- 教職員がやりがいを感じる環境の整備
- 本音で語り合い、互いに支え合い高め合える学校体制

## 関連する「名張市子ども教育ビジョン」(一部抜粋)

### めざす姿

保育所(園)・幼稚園・小中学校等の連携が強化され、一人ひとりの子どもの学力に係る課題を共有し、その解決に向けた指導方法の工夫と改善が図られています。

【基本目標1】

### 途切れない支援

障がいのある子どもが、持てる力を発揮できるよう、個別の教育支援計画や個別の指導計画を作成し、保育所(園)、幼稚園、小中学校を通じた途切れない支援を行います。

【基本目標1 (2) 特別支援教育の推進】

### 幼稚園、小中学校の連携の強化

小1プロブレム等就学時の課題を解決し、小学校教育へ円滑な接続が行われるよう、保育士、幼稚園教職員と小中学校教職員が相互に保育・授業参観を実施する取組を促進します。また、中学校区でめざす子ども像を共有し、指導内容や指導方法について相互理解が図られるよう実践交流会や合同研修会等を実施します。

【基本目標1 (5) 就学前教育の充実】

### 幼稚園教職員の資質・能力の向上

関係機関と連携し、保育士や幼稚園教職員の資質向上を図るため、幼児教育に関する会議・研修内容の充実を図ります。

【基本目標1 (5) 就学前教育の充実】

### スタートカリキュラムの編成

幼児期の年長から小学校の低学年の期間を子どもの発達や指導方法の連続性を踏まえた接続期と捉え、この接続期の「スタートカリキュラム」を編成します。

【基本目標1 (5) 就学前教育の充実】

## 2. 学校・幼稚園研究主題一覧

学校・幼稚園名	研究主題
名張小学校	確かな読む力を身につけ、学びを深める児童の育成 ～説明的な文章の学習を通して～
蔵持小学校	自ら課題を見つけ、仲間とともに解決する子どもの育成 ～学びに火を付ける ESD の視点に立った授業～
薦原小学校	主体的に学び、表現豊かに伝え合い高まり合う子をめざした授業の創造 ～ESD の視点を取り入れた学習を通して～
比奈知小学校	人権を守るための実践的な行動力の育成 ～教育的に不利な環境のもとにある児童をはじめとするすべての児童の 学力保障に向けた人権教育カリキュラムの作成と実践を通して～
美旗小学校	仲間と学びあう中で、ともに高まる子をめざして ～言語活動を通して～
箕曲小学校	主体的に学習に取り組む子どもの育成 ～学ぶ楽しさを実感できる算数科の授業をめざして～
錦生赤目小学校	お互いの人権を認め合い、人間としての自立をめざして高め合う子の育成 ～地域に根ざした人権総合学習とわかる授業を通じた学力保障～
桔梗が丘小学校	主体的に学習に向かう児童の育成 ～体づくりで学習の基盤を整える～
桔梗が丘南小学校	自分の思いを豊かに表現する子の育成 ～国語科における話すこと、聞くこと、書くことの指導を通して～
桔梗が丘東小学校	仲間とともに学習に取り組む学級集団の育成 ～子どもどうしがつながる授業づくり～

学校・幼稚園名	研究主題
つつじが丘小学校	子どもがいきいきと繋がるコミュニケーション能力の育成 ～外国語活動を通して～
すずらん台小学校	自ら学び、思いや考えを伝え合える子をめざして ～国語科を中心とした「話す、聞く力」を高める支援の工夫～
梅が丘小学校	聴き合うことで学び合いつながり合う子どもたち 自分の考えを整理し表現する力をつけるために ～算数科を中心とした書く活動を通して～
百合が丘小学校	心と体を一体化し いきいきと運動する子の育成 ～習得・活用・探求を大切にした体育、食育・健康教育を通して～
名張中学校	「なかま力 UP」「学力 UP」の両輪で、「自分の考えを持ち、表現できる生徒」の育成 ～自分に自信をもち、互いを認め合う仲間づくりを通して～
赤目中学校	確かな学力を身につけた生徒の育成をめざして ～活用する力を育むための場面設定の工夫～
桔梗が丘中学校	豊かな心で、意欲的に活動する生徒の育成 ～確かな学力向上を目指して～
北中学校	自らを拓く学びの力の育成をめざして ～聴き合い、学び合う授業づくり～
南中学校	小中を通じた学びあう授業の創造をめざして
名張幼稚園	自ら意欲的に体を動かして遊ぶための環境構成と援助の工夫 ～友だちと共通のイメージを持って取り組む運動遊びを通して～
桔梗南幼稚園	人とかかわる力の育ちをささえる ～自分の気持ちを表現し、楽しんで人とかかわれる子どもをめざして～

### 3. 小学校・中学校・幼稚園一覧

#### (1) 所在地等一覧

(平成28年5月1日現在)

学校名	所在地	電話	校長・園長名	児童・生徒数	学級数	
小学校	名張	丸之内55	63-0041	井岡圭志	323	12 (4)
	蔵持	蔵持町原出338	63-0068	谷口雅彦	195	6 (2)
	薦原	薦生1595	63-2800	谷戸実	114	6 (2)
	比奈知	下比奈知1422	68-1104	稲森理伸	271	11 (2)
	美旗	新田117-2	65-3009	福村俊夫	369	13 (5)
	箕曲	夏見351	63-1802	今村洋子	125	6 (2)
	錦生赤目	赤目町檀116	63-1803	山田満	215	9 (2)
	桔梗が丘	桔梗が丘3-2-67	65-2189	福田徳生	487	16 (2)
	桔梗が丘南	桔梗が丘5-12-38	65-0339	川岡加寿子	227	10 (2)
	桔梗が丘東	桔梗が丘7-1-86	65-4800	椿原礼子	154	6 (2)
	つつじが丘	つつじが丘北3-5	68-3485	雪岡正明	620	21 (4)
	すずらん台	すずらん台東3-219	68-0555	鳩山太志	205	7 (3)
	梅が丘	梅が丘北1-340	63-2160	西口成貴	320	12 (3)
	百合が丘	百合が丘東9-1	64-6211	寺嶋哲司	457	17 (3)
	合計	14校			4,082	152 (38)
中学校	名張	丸之内15	63-0247	西山嘉一	485	13 (4)
	赤目	箕曲中村219	63-0707	西村勉	402	12 (2)
	桔梗が丘	桔梗が丘1-5-13	65-1726	森山哲成	331	10 (2)
	北	美旗中村2380	65-1244	和南義一	557	16 (5)
	南	つつじが丘南1-241	68-0022	西山尚吾	301	10 (2)
	合計	5校			2,076	61 (15)
幼稚園	名張	丸之内55-5	63-3280	竹延香	78	4
	桔梗南	桔梗が丘5-11-23-1	65-4469	重森律子	68	4
	合計	2園			146	8

( ) 内は特別支援学級数で外教

(2) 職員数等一覧

(平成28年5月1日現在)

学 校 名	校長・教員	養護教諭	事務職員	栄養教諭	栄養職員	用務員	給食調理員	嘱 託			
								校 医	歯科医	薬剤師	
小 学 校	名 張	22	1	1	1		1		1	1	1
	蔵 持	11	1	1			1	3	1	1	1
	薦 原	11	1	1			1	3	1	1	1
	比 奈 知	18	1	1			1	4	1	1	1
	美 旗	23	1	1		1	1		1	1	1
	箕 曲	11	1	1			1	3	1	1	1
	錦生赤目	16	1	1			1	3	1	1	1
	桔梗が丘	24	1	1		1	1		1	1	1
	桔梗が丘南	16	1	2			1	4	1	1	1
	桔梗が丘東	11	1	1			1	2	1	1	1
	つつじが丘	33	1	1	1		1		2	2	1
	すずらん台	13	1	1			1	3	1	1	1
	梅 が 丘	21	1	1		1	1		1	1	1
	百合が丘	25	1	1	1		1		1	1	1
合 計	255	14	15	3	3	14	25	15	15	14	
中 学 校	名 張	34	1	1			1		1	1	1
	赤 目	26	1	1			1		1	1	1
	桔梗が丘	22	1	1			1		1	1	1
	北	38	1	1			1		2	2	1
	南	23	1	1			1		1	1	1
	合 計	143	5	5	0	0	5	0	6	6	5
幼 稚 園	名 張	8							1	1	1
	桔梗南	7							1	1	1
	合 計	15	0	0	0	0	0	0	2	2	2

※養護助教諭、事務補助員、栄養補助員含む。

※上記嘱託のうち、歯科医は3名、薬剤師は10名が兼務で対応。



#### 4. 小・中学校通学区域一覧

(小学校区一覧表)

指定小学校	学 区
名張小学校	桜ヶ丘、平尾、丸之内、中町、上本町、柳原町、鍛冶町、本町、新町、南町、豊後町、木屋町、元町、榑町、栄町、松崎町、朝日町、上八町、東町、希中央1番町、希中央2番町、希中央3番町、希中央4番町、希中央5番町、鴻之台2番町、鴻之台3番町、鴻之台4番町、鴻之台5番町
蔵持小学校	鴻之台1番町、蔵持町里、蔵持町原出（国道165号沿東側を除く区域）、蔵持町芝出、緑が丘東、緑が丘中、緑が丘西
薦原小学校	薦生、八幡、西田原、鶴山、家野、葛尾、さつき台1番町、さつき台2番町
美旗小学校	新田、美旗中村（池之谷、寺之前、東徳明、大谷、比円丈を除く区域）、東田原、上小波田（狭間、志ん屋くの国道165号沿北側を除く区域）、下小波田（2021番地1、2021番地2を除く区域）、西原町、南古山、美旗町中1番、美旗町中2番、美旗町中3番、美旗町南西原、美旗町藤が丘
比奈知小学校	下比奈知、上比奈知、滝之原、富貴ヶ丘1番町、富貴ヶ丘2番町、富貴ヶ丘3番町、富貴ヶ丘4番町、富貴ヶ丘5番町、富貴ヶ丘6番町、上長瀬、長瀬（中並を除く区域）
錦生赤目小学校	黒田、結馬、井手、安部田、矢川、上三谷、竜口、赤目町丈六、赤目町相楽、赤目町新川、赤目町檀、赤目町星川、赤目町柏原、赤目町一ノ井、赤目町長坂、赤目町すみれが丘
箕曲小学校	夏見（横内を除く区域）、瀬古口、箕曲中村、中知山
桔梗が丘小学校	桔梗が丘1番町1街区、桔梗が丘1番町2街区、桔梗が丘1番町3街区、桔梗が丘1番町4街区、桔梗が丘1番町5街区、桔梗が丘1番町6街区、桔梗が丘2番町1街区、桔梗が丘2番町2街区、桔梗が丘2番町3街区、桔梗が丘2番町4街区、桔梗が丘2番町5街区、桔梗が丘2番町6街区、桔梗が丘2番町7街区、桔梗が丘3番町1街区、桔梗が丘3番町2街区、桔梗が丘3番町3街区、桔梗が丘3番町4街区、桔梗が丘西1番町、桔梗が丘西2番町1街区、桔梗が丘西2番町2街区、桔梗が丘西2番町3街区、桔梗が丘西3番町1街区、桔梗が丘西3番町2街区、桔梗が丘西3番町3街区、桔梗が丘西4番町1街区、桔梗が丘西4番町2街区、桔梗が丘西4番町3街区、桔梗が丘西5番町1街区、桔梗が丘西5番町2街区、桔梗が丘西5番町3街区、桔梗が丘西6番町1街区、桔梗が丘西6番町2街区、桔梗が丘西7番町
桔梗が丘南小学校	蔵持町原出のうち国道165号沿東側の区域、桔梗が丘5番町1街区、桔梗が丘5番町2街区、桔梗が丘5番町3街区、桔梗が丘5番町4街区、桔梗が丘5番町5街区、桔梗が丘5番町6街区、桔梗が丘5番町7街区、桔梗が丘5番町8街区、桔梗が丘5番町9街区、桔梗が丘5番町10街区、桔梗が丘5番町11街区、桔梗が丘5番町12街区、桔梗が丘南1番町1街区、桔梗が丘南1番町2街区、桔梗が丘南1番町3街区、桔梗が丘南2番町1街区、桔梗が丘南2番町2街区、桔梗が丘南3番町1街区、桔梗が丘南3番町2街区、桔梗が丘南3番町3街区、桔梗が丘南4番町1街区
桔梗が丘東小学校	美旗中村のうち池之谷、寺之前、東徳明、大谷、比円丈の区域、上小波田のうち狭間、志ん屋くの国道165号沿北側の区域、下小波田のうち2021番地1、2021番地2の区域、美旗町池の台東、美旗町池の台西、桔梗が丘4番町1街区、桔梗が丘4番町2街区、桔梗が丘4番町3街区、桔梗が丘4番町4街区、桔梗が丘4番町5街区、桔梗が丘4番町6街区、桔梗が丘4番町7街区、桔梗が丘6番町1街区、桔梗が丘6番町2街区、桔梗が丘6番町3街区、桔梗が丘7番町1街区、桔梗が丘7番町2街区、桔梗が丘7番町3街区、桔梗が丘8番町1街区、桔梗が丘8番町2街区、桔梗が丘8番町3街区、桔梗が丘8番町4街区、桔梗が丘8番町5街区
つつじが丘小学校	つつじが丘北1番町、つつじが丘北2番町、つつじが丘北3番町、つつじが丘北4番町、つつじが丘北5番町、つつじが丘北6番町、つつじが丘北7番町、つつじが丘北8番町、つつじが丘北9番町、つつじが丘北10番町、つつじが丘南1番町、つつじが丘南2番町、つつじが丘南3番町、つつじが丘南4番町、つつじが丘南5番町、つつじが丘南6番町、つつじが丘南7番町、つつじが丘南8番町、春日丘1番町、春日丘2番町、春日丘3番町、春日丘4番町、春日丘5番町、春日丘6番町、春日丘7番町、神屋、奈垣、布生、長瀬のうち中並の区域
すずらん台小学校	すずらん台東1番町、すずらん台東2番町、すずらん台東3番町、すずらん台東4番町、すずらん台東5番町、すずらん台西1番町、すずらん台西2番町、すずらん台西3番町、すずらん台西4番町

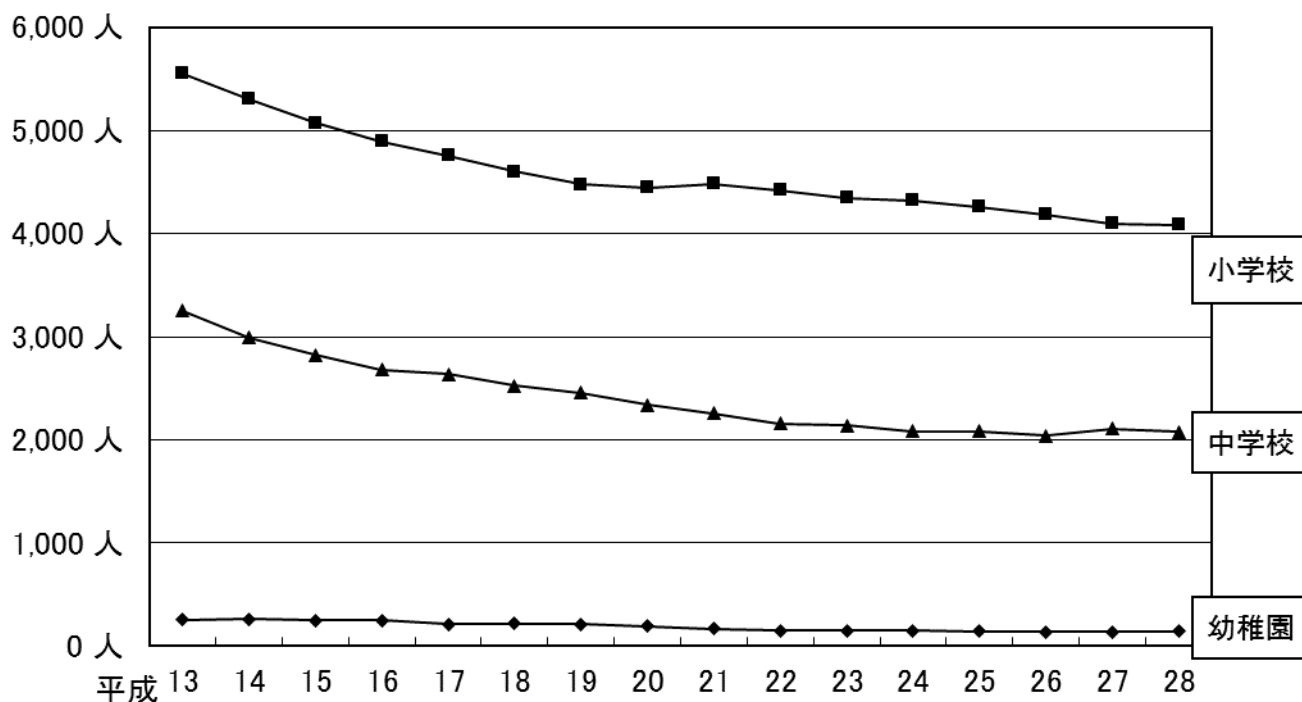
梅が丘小学校	大屋戸、松原町、夏秋、短野、下三谷、梅が丘北1番町、梅が丘北2番町、梅が丘北3番町、梅が丘北4番町、梅が丘北5番町、梅が丘南1番町、梅が丘南2番町、梅が丘南3番町、梅が丘南4番町、梅が丘南5番町
百合が丘小学校	夏見のうち横内の区域、青蓮寺、百合が丘東1番町、百合が丘東2番町、百合が丘東3番町、百合が丘東4番町、百合が丘東5番町、百合が丘東6番町、百合が丘東7番町、百合が丘東8番町、百合が丘東9番町、百合が丘西1番町、百合が丘西2番町、百合が丘西3番町、百合が丘西4番町、百合が丘西5番町、百合が丘西6番町、南百合が丘

(中学校区一覧表)

指定中学校	学 区
名張中学校	桜ヶ丘、平尾、丸之内、中町、上本町、柳原町、鍛冶町、本町、新町、南町、豊後町、木屋町、元町、榑町、栄町、松崎町、朝日町、上八町、東町、希中央1番町、希中央2番町、希中央3番町、希中央4番町、希中央5番町、鴻之台2番町、鴻之台3番町、鴻之台4番町、鴻之台5番町、大屋戸、松原町、夏秋、短野、下三谷、梅が丘北1番町、梅が丘北2番町、梅が丘北3番町、梅が丘北4番町、梅が丘北5番町、梅が丘南1番町、梅が丘南2番町、梅が丘南3番町、梅が丘南4番町、梅が丘南5番町、梅が丘南5番町、下比奈知、上比奈知、滝之原、富貴ヶ丘1番町、富貴ヶ丘2番町、富貴ヶ丘3番町、富貴ヶ丘4番町、富貴ヶ丘5番町、富貴ヶ丘6番町、上長瀬、長瀬（中並を除く区域）
赤目中学校	黒田、結馬、井手、安部田、矢川、上三谷、竜口、赤目町丈六、赤目町相楽、赤目町新川、赤目町檀、赤目町星川、赤目町柏原、赤目町一ノ井、赤目町長坂、赤目町すみれが丘、夏見、瀬古口、箕曲中村、青蓮寺、中知山、百合が丘東1番町、百合が丘東2番町、百合が丘東3番町、百合が丘東4番町、百合が丘東5番町、百合が丘東6番町、百合が丘東7番町、百合が丘東8番町、百合が丘東9番町、百合が丘西1番町、百合が丘西2番町、百合が丘西3番町、百合が丘西4番町、百合が丘西5番町、百合が丘西6番町、南百合が丘
桔梗が丘中学校	鴻之台1番町、蔵持町里、蔵持町原出（国道165号沿東側を除く区域）、蔵持町芝出、緑が丘東、緑が丘中、緑が丘西、桔梗が丘1番町1街区、桔梗が丘1番町2街区、桔梗が丘1番町3街区、桔梗が丘1番町4街区、桔梗が丘1番町5街区、桔梗が丘1番町6街区、桔梗が丘2番町1街区、桔梗が丘2番町2街区、桔梗が丘2番町3街区、桔梗が丘2番町4街区、桔梗が丘2番町5街区、桔梗が丘2番町6街区、桔梗が丘2番町7街区、桔梗が丘3番町1街区、桔梗が丘3番町2街区、桔梗が丘3番町3街区、桔梗が丘3番町4街区、桔梗が丘西1番町、桔梗が丘西2番町1街区、桔梗が丘西2番町2街区、桔梗が丘西2番町3街区、桔梗が丘西3番町1街区、桔梗が丘西3番町2街区、桔梗が丘西3番町3街区、桔梗が丘西4番町1街区、桔梗が丘西4番町2街区、桔梗が丘西4番町3街区、桔梗が丘西5番町1街区、桔梗が丘西5番町2街区、桔梗が丘西5番町3街区、桔梗が丘西6番町1街区、桔梗が丘西6番町2街区、桔梗が丘西7番町
北中学校	蔵持町原出のうち国道165号沿東側の区域、薦生、八幡、西田原、鶴山、家野、葛尾、さつき台1番町、さつき台2番町、新田、美旗中村、東田原、上小波田、下小波田、西原町、南古山、美旗町中1番、美旗町中2番、美旗町中3番、美旗町池の台東、美旗町池の台西、美旗町南西原、美旗町藤が丘、すずらん台東1番町、すずらん台東2番町、すずらん台東3番町、すずらん台東4番町、すずらん台東5番町、すずらん台西1番町、すずらん台西2番町、すずらん台西3番町、すずらん台西4番町、桔梗が丘4番町1街区、桔梗が丘4番町2街区、桔梗が丘4番町3街区、桔梗が丘4番町4街区、桔梗が丘4番町5街区、桔梗が丘4番町6街区、桔梗が丘4番町7街区、桔梗が丘5番町1街区、桔梗が丘5番町2街区、桔梗が丘5番町3街区、桔梗が丘5番町4街区、桔梗が丘5番町5街区、桔梗が丘5番町6街区、桔梗が丘5番町7街区、桔梗が丘5番町8街区、桔梗が丘5番町9街区、桔梗が丘5番町10街区、桔梗が丘5番町11街区、桔梗が丘5番町12街区、桔梗が丘6番町1街区、桔梗が丘6番町2街区、桔梗が丘6番町3街区、桔梗が丘7番町1街区、桔梗が丘7番町2街区、桔梗が丘7番町3街区、桔梗が丘8番町1街区、桔梗が丘8番町2街区、桔梗が丘8番町3街区、桔梗が丘8番町4街区、桔梗が丘8番町5街区、桔梗が丘南1番町1街区、桔梗が丘南1番町2街区、桔梗が丘南1番町3街区、桔梗が丘南2番町1街区、桔梗が丘南2番町2街区、桔梗が丘南3番町1街区、桔梗が丘南3番町2街区、桔梗が丘南3番町3街区、桔梗が丘南4番町1街区
南中学校	つつじが丘北1番町、つつじが丘北2番町、つつじが丘北3番町、つつじが丘北4番町、つつじが丘北5番町、つつじが丘北6番町、つつじが丘北7番町、つつじが丘北8番町、つつじが丘北9番町、つつじが丘北10番町、つつじが丘南1番町、つつじが丘南2番町、つつじが丘南3番町、つつじが丘南4番町、つつじが丘南5番町、つつじが丘南6番町、つつじが丘南7番町、つつじが丘南8番町、春日丘1番町、春日丘2番町、春日丘3番町、春日丘4番町、春日丘5番町、春日丘6番町、春日丘7番町、神屋、奈垣、布生、長瀬のうち中並の区域

## 5. 幼稚園、小学校、中学校別の園児、児童、生徒数等の年度別推移

(1) 幼稚園、小学校、中学校別の園児、児童、生徒数の年度別推移 毎年5月1日現在



		年度	平成	平成	平成	平成	平成	平成	平成	平成	平成	平成	平成	平成	平成	平成	平成
			13	14	15	16	17	18	19	20	21	22	23	24	25	26	27
園児数 児童数 中学校 (人)	幼稚園	256	262	253	248	216	220	211	196	167	149	150	149	144	142	141	146
	小学校	5,552	5,301	5,074	4,895	4,755	4,598	4,476	4,443	4,484	4,422	4,345	4,322	4,260	4,182	4,096	4,082
	中学校	3,250	2,988	2,825	2,680	2,634	2,522	2,456	2,341	2,258	2,156	2,142	2,082	2,083	2,038	2,107	2,076
H13 年度を 100 とした 推移	幼稚園	100	102.3	98.8	96.9	84.4	85.9	82.4	76.6	65.2	58.2	58.6	58.2	56.3	55.5	55.1	57.0
	小学校	100	95.5	91.4	88.2	85.6	82.8	80.6	80.0	80.8	79.6	78.3	77.8	76.7	75.3	73.8	73.5
	中学校	100	91.9	86.9	82.5	81.0	77.6	75.6	72.0	69.5	66.3	65.9	64.1	64.1	62.7	64.8	63.9

(2) 幼稚園、小学校、中学校別のクラス数（普通学級・特別支援学級・合計）の年度別推移

年度	平成 13	平成 14	平成 15	平成 16	平成 17	平成 18	平成 19	平成 20	平成 21	平成 22	平成 23	平成 24	平成 25	平成 26	平成 27	平成 28	
幼稚園	10	10	10	10	10	9	9	8	8	7	8	8	8	7	7	8	
小学校	189	189	182	178	178	174	175	170	167	169	168	174	170	167	157	152	152
	22	22	23	25	23	21	23	29	32	33	33	34	34	35	34	34	38
	211	211	205	203	201	195	198	199	199	202	201	208	204	202	191	186	190
中学校	88	88	82	79	76	78	74	69	70	68	64	64	61	61	60	62	61
	8	8	7	7	7	9	10	10	10	10	12	11	11	13	14	14	15
	96	96	89	86	83	87	84	79	80	78	76	75	72	74	74	76	76

(3) 幼稚園、小学校、中学校別の1クラス当たりの園児、児童、生徒数の年度別推移

年度	平成 13	平成 14	平成 15	平成 16	平成 17	平成 18	平成 19	平成 20	平成 21	平成 22	平成 23	平成 24	平成 25	平成 26	平成 27	平成 28
幼稚園	25.6	26.2	25.3	24.8	24.0	24.4	26.4	24.4	23.8	18.6	18.8	18.6	20.6	20.2	17.6	18.3
小学校	29.1	28.9	28.3	27.2	27.0	25.9	25.9	26.1	25.9	25.6	24.2	24.6	24.7	26.6	26.0	25.7
中学校	36.7	36.2	35.5	35.0	33.5	33.7	35.2	33.0	32.7	33.1	32.8	33.5	33.4	33.9	32.9	32.9

※ 普通学級児童数÷普通学級数で計算

(4) 教員1人当たりの園児、児童、生徒数の年度別推移

年度	平成 13	平成 14	平成 15	平成 16	平成 17	平成 18	平成 19	平成 20	平成 21	平成 22	平成 23	平成 24	平成 25	平成 26	平成 27	平成 28
幼稚園	12.5	12.7	12.4	10.3	10.0	11.7	10.9	9.3	9.3	8.8	8.3	8.3	10.3	10.9	10.1	9.7
小学校	18.2	17.6	17.5	17.7	17.0	16.4	16.4	16.4	15.7	15.7	15.5	15.9	15.6	16.5	16.3	16.0
中学校	18.0	17.2	16.9	16.2	16.1	15.8	15.5	15.2	14.3	15.1	16.0	15.3	15.1	14.8	15.1	14.5

※この表における教員とは、校長、教頭、教諭、常勤講師を指します。

## 6. 中学校卒業生進路状況

(平成28年4月現在の中学校卒業生進路状況調査による)

進路先	平成21年度		平成22年度		平成23年度		平成24年度		平成25年度		平成26年度		平成27年度	
	人数	割合(%)	人数	割合(%)	人数	割合(%)	人数	割合(%)	人数	割合(%)	人数	割合(%)	人数	割合(%)
市内県立高等学校	413	51.8	412	55.2	334	47.2	342	48.7	368	50.4	316	49.1	352	50.1
伊賀地区内県立高等学校(名張市を除く)	193	24.2	150	20.1	145	20.5	152	21.7	130	17.8	121	18.8	133	18.9
県内県立高等学校(伊賀地域を除く)	79	10.0	70	9.4	80	11.3	80	11.4	108	14.8	93	14.5	93	13.2
県外県立高等学校	9	1.1	4	0.5	8	1.1	5	0.7	4	0.5	5	0.8	4	0.6
県内私立高等学校	37	4.6	31	4.2	38	5.4	49	7.0	27	3.7	21	3.3	33	4.7
県外私立高等学校	35	4.4	27	3.6	42	5.9	31	4.4	41	5.6	36	5.6	41	5.8
国立高等専門学校	5	0.6	6	0.8	7	1.0	7	1.0	9	1.2	7	1.1	6	0.9
私立高等専門学校	7	0.9	27	3.6	34	4.8	20	2.8	31	4.2	32	5	30	4.3
特別支援学校	5	0.6	10	1.3	10	1.4	9	1.3	6	0.8	8	1.2	4	0.6
その他	15	1.9	9	1.2	9	1.3	7	1.0	6	0.8	4	0.6	6	0.9
合計	798	100	746	100	707	100	702	100	730	100	643	100	702	100

※その他については、高等専修学校、就職などです。

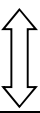
※県立定時制通信制高等学校については、県立高等学校に、私立通信制は私立高等学校に含んでいます。

## 7. 小中学校特別支援学級の状況

平成28年5月1日現在

学 校	学級数	学年児童生徒数						合計
		1年	2年	3年	4年	5年	6年	
小学校(14ヶ所)合計	38 学級	37	29	30	27	29	24	176
中学校(5ヶ所)合計	15 学級	19	30	23				72

## 8. 特別支援教育の流れとコーディネーターの活動内容

特別支援教育の流れ	コーディネーターの役割
(1) 担任の気づき  コーディネーター <第1次支援>	① 情報収集 ・ 対象児童生徒の観察 ・ データの集約 ② 担任への助言
(2) 校内委員会への児童生徒の状況報告 及び対象児の実態把握 <アセスメントシートの活用> <個別の指導計画「学校の様子」欄の記入>	③ 校内委員会の招集・運営 ④-1 個別の指導計画の作成と管理 (アセスメントシートの管理) ⑤-1 保護者との連携 (担任との調整・カウンセリング)
(3) 個別の指導計画の目標の設定  校内支援体制の方向付けの確認 ① 校内支援の継続 ② 外部支援の活用	④-2 個別の指導計画の作成と管理 (個別の指導計画の作成への助言、管理) ⑤-2 保護者との連携 (個別の指導計画の説明と合意) ⑥ 外部機関との連携 (チーフコーディネーターへの連絡)
チーフコーディネーターへの連絡<第2次支援> ① チーフコーディネーターによる事案の整理 ② チーフコーディネーターによるコンサルテーション	
(4) 実践（ケース会議）と評価 有効な手だての構築	⑦ ケース会議の運営 ④-3 個別の指導計画の作成と管理 (個別の指導計画の評価と改善)
外部機関（子ども発達支援センター・つばき学園・あすなる学園等）の介入 <第3次支援>	
(5) 改善と次年度に向けて 個別の教育支援計画への記入 引き継ぎ事項の確認	④-4 個別の指導計画の作成と管理 (個別の指導計画のまとめと総括) ⑤-3 保護者との連携 (評価に係る説明と合意・引き継ぎの合意)
(6) 次年度への引き継ぎ	⑧ 保・幼と小、小と中の情報交換

### 特別支援教育コーディネーター配置校の推移

	平成24年度	平成25年度	平成26年度	平成27年度	平成28年度
配置校数	22校	22校	19校	19校	19校

## 9. 通級指導教室活用状況

平成28年5月1日現在

種別	活用者数						
	1年	2年	3年	4年	5年	6年	合計
言語	0	6	1	2	2	3	14
難聴	0	0	1	0	1	0	2
発達障がい	1	2	3	1	0	1	8
合計	1	8	5	3	3	4	24

### 言語通級指導教室

趣旨	吃音、構音障がい等言葉に関して特別な支援の必要がある児童に対して、週8時間を上限に拠点校で指導する。
拠点校	桔梗が丘南小学校

### 難聴通級指導教室

趣旨	難聴等聞こえに関して特別な支援の必要がある児童に対して、週8時間を上限に拠点校で指導する。
拠点校	美旗小学校

### 発達障がい通級指導教室

趣旨	様々な環境の中で、もっている力を発揮できず、特別な支援の必要がある児童に対して、週8時間を上限に拠点校で実施する。
拠点校	名張小学校・百合が丘小学校

### <通級決定までの流れ>

保護者からの通級希望に対し、学校から市教育委員会に通級指導実施の検討依頼がなされ、教育支援委員会（言語・難聴）または、通級指導審議委員会（発達障がい）で検討した上、通級を決定している。

## 10. ALT（外国語指導助手）の活動内容・配置状況

### （1）小学校ALT

#### <活動内容>

- ・小学校における日本人教師の外国語授業の補助
- ・小学校における外国語活動及び国際理解教育
- ・外国語教材作成の補助
- ・日本人外国語担当教員等に対する語学に対する現職研修の補助
- ・外国語担当指導主事や外国語担当教員等に対する語学に関する情報の提供

#### <配置状況>

年度 (平成)	H 2 0	H 2 1	H 2 2	H 2 3	H 2 4	H 2 5	H 2 6	H 2 7	H 2 8
配置状況	2名	2名	2名	3名	3名	3名	3名	3名	3名

### （2）中学校ALT

#### <活動内容>

- ・小・中学校における日本人教師の外国語授業の補助
- ・小・中学校における国際理解教育
- ・外国語教材作成の補助
- ・日本人外国語担当教員等に対する語学に対する現職研修の補助
- ・外国語担当指導主事や外国語担当教員等に対する語学に関する情報の提供
- ・外国語関連クラブ活動等への協力
- ・外国語スピーチコンテストへの協力

#### <配置状況>

年度 (平成)	H 2 0	H 2 1	H 2 2	H 2 3	H 2 4	H 2 5	H 2 6	H 2 7	H 2 8
配置状況	2名	2名	2名	2名	2名	2名	2名	2名	2名



## 11. 不登校児童生徒の状況

<不登校とは>

文部科学省の定義では、何らかの心理的、情緒的、身体的あるいは社会的要因・背景により（病気や経済的理由によるものなどを除く）、児童生徒が長期（年間欠席日数30日以上）に登校しないあるいはしたくともできない状況にあることをいう。

<最近の不登校児童生徒の出現率（全国・三重県・名張市）>

	全 国 (%)		三 重 県 (%)		名 張 市 (%)	
	小学校	中学校	小学校	中学校	小学校	中学校
平成16年度	0.32	2.73	0.34	2.88	0.20	3.39
平成17年度	0.32	2.75	0.32	2.76	0.29	3.30
平成18年度	0.33	2.86	0.36	3.02	0.59	4.27
平成19年度	0.34	2.91	0.34	3.01	0.47	3.99
平成20年度	0.32	2.89	0.35	3.00	0.47	3.18
平成21年度	0.32	2.89	0.35	3.00	0.42	2.35
平成22年度	0.32	2.74	0.33	2.91	0.27	2.37
平成23年度	0.33	2.64	0.34	2.83	0.58	1.63
平成24年度	0.32	2.58	0.39	2.66	0.53	2.11
平成25年度	0.36	2.69	0.49	2.63	0.75	1.82
平成26年度	0.39	2.76	0.47	2.89	0.60	2.55
平成27年度					0.44	2.56

※平成27年度全国・三重県の出現率については、平成28年秋以降に公表

## 12. スクールカウンセラーの活動内容・配置状況

### <活動内容>

スクールカウンセラーは、児童生徒及び保護者に対してカウンセリングを行うとともに、校内におけるカウンセリングの実践に関する研修等において、教職員を指導・助言・援助する。

### <配置状況>

市内の5つの中学校区に1名ずつ配置している。平成28年度は、市内全小中学校に配置している。

また、中学校を拠点校として、それぞれ中学校区内の小学校を対象校として同一のカウンセラーを配置し小中連携を図る。

〈配置校〉・名張中学校、名張小学校、比奈知小学校、梅が丘小学校  
・赤目中学校、錦生赤目小学校、百合が丘小学校、箕曲小学校  
・桔梗が丘中学校、蔵持小学校、桔梗が丘小学校  
・北中学校、薦原小学校、美旗小学校、桔梗が丘南小学校、  
桔梗が丘東小学校、すずらん台小学校  
・南中学校、つつじが丘小学校

## 13. 教育相談会（スーパーバイズ）の実施内容

普通学級に在籍する児童生徒を中心に、障がいがあることによって特別な支援が必要な児童生徒に対する支援・指導について悩みを抱えている教職員が、専門医による助言を受ける。

### <スーパーバイズの実施回数>

年度 (平成)	H 2 1	H 2 2	H 2 3	H 2 4	H 2 5	H 2 6	H 2 7
実施 回数	9回	8回	5回	5回	6回	7回	6回

## 14. 学校生活支援ボランティアの登録状況

平成25年度

平成25年5月31日現在

学 校 名	登録者数	ボランティア区分 (複数選択)									新規と更新	
		A	B	C	D	E	F	G	H	I	更新	新規
小学校	505	188	92	151	34	6	51	1	2	1	476	29
中学校	58	0	9	3	6	4	4	3	0	29	54	4
教育センター	3	0	0	0	0	0	1	1	0	1	0	3
合 計	566	188	101	154	40	10	56	5	2	31	530	36

平成26年度

平成26年7月14日現在

学 校 名	登録者数	ボランティア区分 (複数選択)									新規と更新	
		A	B	C	D	E	F	G	H	I	更新	新規
小学校	469	120	67	136	33	5	83	2	26	20	371	98
中学校	55	7	12	3	7	1	6	4	0	22	48	7
教育センター	5	0	0	1	1	0	2	1	0	0	5	0
合 計	529	127	79	140	41	6	91	7	26	42	424	105

平成27年度

平成27年4月1日現在

学 校 名	登録者数	ボランティア区分 (複数選択)									新規と更新	
		A	B	C	D	E	F	G	H	I	更新	新規
小学校	487	125	78	132	33	7	88	2	27	23	371	116
中学校	80	6	12	21	10	1	11	4	0	42	49	31
教育センター	6	0	0	1	1	1	2	1	0	0	5	1
合 計	573	131	90	154	44	9	101	7	27	65	425	148

平成28年度

平成28年4月1日現在

学 校 名	登録者数	ボランティア区分 (複数選択)									新規と更新	
		A	B	C	D	E	F	G	H	I	更新	新規
小学校	539	160	80	133	35	13	87	2	29	24	461	78
中学校	113	24	45	2	11	0	8	3	0	42	76	37
教育センター	6	0	0	1	1	1	2	1	0	0	6	0
合 計	658	184	125	136	47	14	97	6	29	66	543	115

[区分の内容]

A: 登下校時及び校内外活動の安全の支援

B: 校舎の補修、除草、美化等の環境整備の支援

C: 学校図書館活動の支援(図書の整理、読み聞かせなど)

D: クラブ活動の支援

E: 児童への生活支援(車椅子の介助・学習支援など)

F: 教科学習・活動の支援(専門技能、英会話、調理・服飾関係の実習、楽器演奏など)

G: 教科外活動の支援(体験談、伝統芸能・文化など)

H: 動植物の世話の支援

I: 児童とのふれあい(囲碁、将棋、昔話、体験談、さまざまな相談など)

## 15. 日本スポーツ振興センター「災害共済給付制度」適用の事故災害発生件数・医療費給付額の年度別推移

校種	平成23年度		平成24年度		平成25年度		平成26年度		平成27年度	
	件数	給付額(円)	件数	給付額(円)	件数	給付額(円)	件数	給付額(円)	件数	給付額(円)
小学校	339	2,378,277	370	3,103,187	304	2,430,594	310	2,224,622	290	2,650,122
中学校	324	4,136,008	300	3,545,713	264	3,951,228	269	3,846,865	294	4,734,421
計	663	6,514,285	670	6,648,900	568	6,381,822	579	6,071,487	584	7,384,543

## 16. 遠距離通学費補助の内容(基準)と交付状況

(目的) 名張市立学校へ遠距離通学する児童生徒の保護者に対し、通学費の一部を補助することで保護者の経済的負担の軽減を図るとともに、対象児童を安全に通学させることにより、義務教育の円滑な運営を行います。

(補助内容) 名張市立学校へ遠距離通学(通学距離が片道概ね4キロメートル以上が基本)する児童生徒及び特別支援学級に在籍する児童生徒の保護者に対し、公共交通機関(バス)、自動車及び自転車による通学費の一部を補助します。

### ○交通機関利用者

最も合理的かつ経済的な経路における年間定期料金から、1区間分の年間定期料金に12分の11を乗じて得た額を差し引いた額。ただし、学校統廃合に伴う遠距離通学補助については、年間通学定期料金から保護者負担分(1区間分の年間通学定期料金の1/2)を差し引いた額を補助金として支給。

### ○自転車通学者(中学校)

通学のために使用する自転車を新規購入する場合の購入費用相当額。就学期間を通じて1台限りとし、17,000円を限度とする。

### ○自動車による送迎

次に掲げる区分に応じて、それぞれ次に掲げる額の11か月分。

ア 片道5キロメートル未満	月額 2,000円
イ 片道5キロメートル以上10キロメートル未満	月額 4,100円
ウ 片道10キロメートル以上15キロメートル未満	月額 6,500円
エ 片道15キロメートル以上	月額 8,900円

校種	平成23年度		平成24年度		平成25年度		平成26年度		平成27年度	
	対象者(人)	給付額(千円)	対象者(人)	給付額(千円)	対象者(人)	給付額(千円)	対象者(人)	給付額(千円)	対象者(人)	給付額(千円)
小学校	156	2,563	155	2,544	147	2,343	132	1,404	144	1,379
中学校	444	10,093	375	8,950	399	9,059	396	9,073	423	9,921
計	600	12,656	530	11,494	546	11,402	528	10,477	567	11,300

## 17. 就学援助の内容(基準)と援助状況

(対象) 次のいずれかに該当する世帯

1. 児童扶養手当を受給している世帯
2. 前年度または本年度に市民税が非課税である世帯
3. 前年の所得税が非課税である世帯
4. 前年度または本年度に生活保護が停止又は廃止になった世帯

5. 前年度に市民税、固定資産税、個人事業税、国民年金保険料  
又は国民健康保険税が減免又は免除されている世帯
6. 生活福祉資金の貸与を受けている世帯
7. 失業対策事業適格者手帳を有する又は公共職業安定所に登録した日雇い労働者の世帯
8. 前年の世帯の所得が、生活保護基準の1.2倍以内である世帯
9. その他経済的に児童生徒の就学に支障のある世帯

(援助内容) 就学援助費の種類は、次に掲げるものとする。ただし、生活保護法により援助が行われているものに対しては修学旅行費のみ支給。就学援助費の額は、文部科学省が定める国の補助限度額を基準として教育委員会が定めています。

【小学生】学用品通学用品費：第一学年11,420円、その他の学年13,650円。新入学児童学用品費：20,470円

【中学生】学用品通学用品費：第一学年22,320円、その他の学年24,550円。新入学児童学用品費：23,550円

【共通】通学費：名張市遠距離通学等児童生徒通学費補助金の交付対象で、公共交通機関を利用する場合に実費を支給。修学旅行費：実費。宿泊有校外活動費：交通費、見学料のみ支給。医療費：自己負担分。

給付額 (千円)	平成23年度		平成24年度		平成25年度		平成26年度		平成27年度	
	対象者 (人)	給付額 (千円)	対象者 (人)	給付額 (千円)	対象者 (人)	給付額 (千円)	対象者 (人)	給付額 (千円)	対象者 (人)	給付額 (千円)
小学校	531	32,316	506	31,477	492	30,772	497	31,230	434	27,110
中学校	290	14,470	267	15,448	300	14,803	290	16,158	323	17,896
計	821	46,786	773	46,925	792	45,575	787	47,388	757	45,006

## 18. 特別支援教育奨励費の内容(基準)と援助状況

(対象) 特別支援学級に就学する児童の保護者のうち、世帯の所得が生活保護基準の2.5倍以内の者。2.5倍以上の世帯については、通学費、交流及び共同学習交通費が支給対象となり、いずれも2分の1が支給額となる。

(援助内容) 奨励費の額は、文部科学省が定める国の補助限度額を基準として教育委員会が定めています。

【小学生】学用品：5,710円。新入学児童学用品費：10,235円

【中学生】学用品：11,160円。新入学児童学用品費：11,775円

【共通】通学費：小学生4km以上、中学生6km以上実費。学校給食費：実費の1/2。修学旅行費：実費の1/2。宿泊有校外活動費：交通費、見学料の1/2。通学費、交流及び共同学習交通費：実費。

校種	平成23年度		平成24年度		平成25年度		平成26年度		平成27年度	
	対象者 (人)	給付額 (千円)	対象者 (人)	給付額 (千円)	対象者 (人)	給付額 (千円)	対象者 (人)	給付額 (千円)	対象者 (人)	給付額 (千円)
小学校	88	2,766	90	2,874	99	3,152	99	3,220	104	3,427
中学校	26	699	24	693	30	697	40	1,073	50	1,387
計	114	3,465	114	3,567	129	3,849	139	4,293	154	4,814

## 19. 名張市奨学金の経過

(平成28年3月31日現在)

年度	新規支給 人員		新規貸付 人員		支給額 (千円) (継続者含)	貸付額 (千円) (継続者 含)
	高校	大学	高校	大学		
S. 41	2				60	
42	2				120	
43	2				180	
44	2	1			230	
45	2	1			280	
46	2	1			330	
47	2	1			380	
48	2	1			330	
49	2	1			380	
50	2	1			650	
51	2	1			650	
52	2	2			650	
53	2	2			720	
54	2	2			790	
55	2	2			860	
56	3	3			980	
57	3	3			1,050	
58	3	3			1,220	
59	1	3			1,140	
60	3	3			1,560	
61	0	3			1,440	
62	1	3			1,440	
63	2	2			1,280	
H. 元	1	2			1,240	
2	1	3			1,240	
3	2	3			1,340	
4	1	3			1,440	
5	3	3			1,560	
6	2	3			1,560	
7	1	3			1,560	
8	2	3			1,500	
9	1	3			1,540	
10	1	3			1,540	
11	1	3			1,080	
12	3	3			1,300	
13	0	3			1,240	
14	3	3			1,460	
15	1	3			1,440	
16	3	3			1,520	
17	3	3			1,480	
18	4	4			2,282	
19	4	4			2,662	
20	1	4			2,448	
21	4	4			2,496	
22	4	4			2,496	
23	10	10	2	5	3,936	1,950
24	10	10	4	4	4,368	3,300
25	10	10	3	2	3,960	3,840
26	10	6	9	1	4,225	5,100
27	10	10	1	2	4,280	4,560
総計	142	155	19	14	千円 73,913	千円 18,750
	297		33			

○名張市奨学金造成積立基金残高  
(平成28年3月31日現在)  
31,902,204円

○27年度末までの支給者・貸付者  
**支給** 高校 142名 **貸付** 高校 19名  
 大学 155名 大学 14名  
 計 297名 計 33名

○27年度末までの支給・貸付総額  
**支給** 73,913千円 **貸付** 18,750千円  
 <経過>

- ・昭和39年名張市奨学金造成積立て基金設置
- ・昭和41年高校生奨学金支給開始(3万円)
- ・昭和44年大学生奨学金支給開始(5万円)
- ・昭和55年支給額改正  
(高校3万円→5万円・大学5万円→7万円)
- ・昭和52年支給人員改正  
(大学1人→2人)
- ・昭和56年支給人員改正  
(高校2人→3人・大学2人→3人)
- ・昭和60年支給額改正  
(高校5万円→6万円・大学7万円→10万円)
- ・平成18年支給人員、支給額改正  
(高校3人→4人・大学3人→4人)
- ・平成23年度対象学年改正および支給人員改正(新1年生のみ4名→全学年で10名へ)、一部支給額改正(高校・高専1～3年 7万2千円→6万円)、貸付制度開始
- ・平成26年度貸付奨学金の延滞金の額を税制見直しにあわせ見直し(詳細は条例附則参照)、また、支給奨学金所得基準算定方法を、生活扶助基準引き下げ前の基準で算定するよう改正

◇平成27年度造成基金利息  
26,677円

◇平成27年度奨学金積立  
10,000円

◇平成27年度奨学金支給額  
4,280,000円

◇平成27年度基金繰入金  
4,280,000円

## 20. 名張市教育センター

### (1) 運営方針

本年3月に策定された、「第2次名張市子ども教育ビジョン」実現のため、より一層教育センターの機能の充実を図ります。今後名張市が推進する小中一貫教育の趣旨を広く周知し、教職員の意識改革を図るとともに、具体的な支援の在り方を検討します。

昨年度配置したスクールソーシャルワーカー（SSW）と、教育相談員、臨床心理士等がより適切な支援ができるよう相談機能の充実を図ります。

また、学校現場の困り感に寄り添う取組や、学校体制で取り組む授業のユニバーサルデザインや授業力アップのための教職員研修、保護者のニーズに応じた研修を充実させます。適応指導教室においては、細かな支援を中心に、不登校児童生徒の学校復帰や社会的自立を目指した取組を進めます。さらに、子どもたちの体験や学びの場として定着してきた週末教育事業を一層充実させます。

名張版コミュニティ・スクールを支えていただくボランティアの研修やコーディネーターの養成研修、退職教職員による教育センターアドバイザー事業の継続、家庭教育の充実のために各地域や学校に派遣するスタッフの養成など、保護者や地域住民の方々と連携した取組を進めます。

また、学校司書と司書教諭、学校図書館ボランティアが連携・協働し、読書活動のさらなる充実や、図書館を活用した学習を推進します。

さらに、「乳幼児から18歳までの子どもたちへの途切れのない支援」を推進するため、市内の子どもへの支援の在り方を相互理解し、連携を深めます。

### (2) 事業

#### ①子どもの育ち・学びへの支援

##### ○教育よろず相談

ア 電話相談、来室相談、臨床心理士による相談、スクールソーシャルワーカーによる相談

- ・保護者、教職員、児童生徒から教育相談を受ける。
- ・一次相談窓口として相談体制を整え、必要に応じて臨床心理士と連携を図る。
- ・名張市子どもセンター内にある相談窓口である青少年悩み相談、不登校相談、発達相談と緊密な連携を図り迅速な対応をすすめる。
- ・教職員のメンタルヘルス相談の充実を図る。

電話相談 月～土曜日 8時30分～17時15分

来室相談 月～土曜日 9時00分～17時00分（要予約）

※臨床心理士による相談 金曜日13時～17時（要予約） ※ 教職員は17時～19時

イ 教育専門員、教育専門相談員、スクールソーシャルワーカーによる学校訪問

- ・管理職との面談により、学校経営に関する支援を行う。
- ・学校現場が抱える多様な課題に、初期段階で適切に対応し、関係機関との連携をより円滑に行う。
- ・学校の教育研究について助言及び支援を行う。
- ・授業を参観し、指導方法や児童生徒理解について指導助言を行う。

### ○不登校相談

- ・児童生徒、保護者、教職員から不登校に関する相談を受ける。
- ・臨床心理士による相談の場を設ける。
- ・学校訪問をし、管理職や担任等と共有し、支援方法について協議する。

電話相談 月～金曜日 8時30分～17時15分

来室相談 月～金曜日 14時30分～17時00分（要予約）

土曜日（月1回程度） 13時～17時（要予約）

※臨床心理士による相談 原則毎週金曜日 13時～17時（要予約）

学期1回土曜日 13時～17時（要予約）

### ○発達相談

- ・子どもの発達に関する相談を保護者から初期相談として受ける。
- ・学校から三次支援として、発達に関する相談を受ける。
- ・必要に応じ、学校訪問をし、当該児童生徒を観察し教職員や保護者に助言すると共に、必要に応じて、臨床心理士や名張市立病院等関係機関と連携を図る。

### ○適応指導教室〔さくら教室〕

- ・通級する不登校児童生徒の学校生活への復帰や心理的発達及び自立を支援する。
- ・学校や関係機関と連携し、支援の方法について探る。

### ○発達支援教室〔ばりっ子チャレンジ教室〕

- ・小学校低学年を中心とした発達支援教室（通級指導的な教室）を開設する。
- ・小学校低学年を中心に、集団行動ができにくかったり、人との関係をうまく構築できなかつたりする社会性や行動面で困り感のある子どもに、小集団でのその困り感の原因やよりよい学校生活を送るための手立てを模索するとともに、それらを学校現場と情報共有しながら現場での支援の充実を図る。

### ○週末教育事業・出前支援

- ・『創造・探求・伝承』をキーワードに、「サイエンス」・「ものづくり」・「ICT」等の領域について、週末に体験や学びの場を提供する。
- ・学校を訪問し、困り感のある教員を支援するとともに、週末教育事業で得られた教材等を提供し、教員の授業力の向上を図る。

### ○学習支援事業・ボランティア支援事業

- ・生活困窮家庭の中学生への学習支援を、各家庭を訪問して行う。
- ・ひとり親家庭で支援が必要な小中学生を地域の施設へ集めて学習支援を行う。

## ②教育に関する調査・研究

### ○教育課題に関する調査・研究

- ・プロジェクト研究（市独自の今日的な教育課題を的確に捉えた先駆的調査研究）を行う。
- ・不登校児童生徒に関わる調査・研究（適応指導教室を中心に）行う。
- ・課題研究（特に必要とされる教育課題）を行う。
- ・学校・園研究（めざす子ども像の実現に向けた研究実践）を支援する。
- ・グループ研究（教科・領域研究）を行う。



### ○児童生徒支援事業等

- ・名張市小中学校音楽会
- ・名張市立学校・園美術展覧会
- ・もみじのつどい・中学校特別支援学級交流会
- ・体力向上のための取組
- ・読書活動推進のための取組

### ③教職員への支援

#### ○教職員の資質向上のための研修を行う。

- ・教科・領域研修・・・音楽、図工・美術、書写、保健体育、理科、国語、道徳、特別支援教育等
- ・課題研修・・・幼児教育（就学前教育）、情報教育、郷土学習、教育相談、学力向上、子ども理解、体力向上、学級経営、危機管理、授業技術（スキルアップ）、特別支援教育等
- ・研究報告研修講座・・・内地留学・中央研修・長期研修・グループ研究・プロジェクト研究等
- ・職務研修・・・校長研修、教頭研修、学校経営研修講座  
    マスター・ベーシック研修（学校教育室と連携）  
    事務職員研修、養護教諭・助教諭研修、栄養教諭・学校栄養職員研修
- ・教育講演会・・・人権教育、生徒指導を含む、教育課題についての講演会を行う。
- ・自主研修への支援・・・教育センターを拠点にした自主研修の充実を図り積極的に参加できる環境を整える。

#### 【平成28年度研修講座等計画】（平成28年6月現在）

種 別	講座数	内 容
教育講演会	1	教育講演会
教科・領域研修	7	体育、音楽、算数、小学校外国語活動等
課題研修	33	特別支援教育、学力向上、幼児教育等
研究報告研修講座	2	プロジェクト研究、課題研究の発表
職務研修	18	校長研修、学校経営研修講座等
自主研修への支援	8	ケースカンファレンス、教職員教養講座
保護者への支援	12	家庭教育連続講座、子育て研修会等
学校への支援	4	学校ボランティア研修会等
講座数 合計	85	

### ④学校と地域の連携への支援

#### ○学校への支援

- ・名張版コミュニティ・スクール「(仮称) ばりっ子応援学校」の基盤の構築
- ・地域学校協働本部チーフコーディネーターを6名配置する。
- ・地域学校協働本部コーディネーターの養成を図るために、研修会を開催する。

・教育センターアドバイザー事業の拡充

初任者やさらなる指導力向上が必要な教職員へのアドバイス、また、学校経営等について悩む管理職への相談、さらには、教科の指導支援など、退職教職員が「教育センターアドバイザー」として行う事業をさらに拡充する。

学校ボランティア室

TEL 64-8864 FAX 64-8802

開室日 月～金曜日（水曜日を除く）

開室時間 13時～17時

○市民、保護者への支援

- ・家庭教育連続講座、子育て支援講演会を実施する。
- ・家庭教育講座スタッフ育成研修会の開催と学校のPTA行事や公民館行事等に人材派遣を行う。

⑤教育情報・資料の収集・提供

- ・学校教育に関わる情報・資料を提供する。
- ・家庭教育に関わる情報・資料を提供する。
- ・学校図書館を支援する。

平成27年度図書及び教育機器等の利用状況

図書・DVD・CD・VHS	利用人数	112人
	貸し出し数	125件
教育機器	貸し出し数	5件

(3) 利用時間

午前8時30分から、午後5時15分まで

(日曜日、祝日、12月29日から翌年1月3日までを除く)

(4) 場所

名張市百合が丘西5番町25番地 名張市子どもセンター内

名張市教育センター

事務室・教育よろず相談 (1F)

TEL 0595-64-8801

FAX 0595-64-8802

学校ボランティア室 (1F)

TEL 0595-64-8864

FAX 0595-64-8802

適応指導教室 (さくら教室) (2F)

TEL 0595-63-7830

FAX 0595-63-7830

### 第3 社会教育

#### 1. 社会教育委員

平成28年6月10日現在

区 分	氏 名	委嘱年月日	備 考
学 校 関 係 者	谷口 雅彦	平成28年4月1日	校長会代表
	椿原 礼子	平成28年4月1日	校長会代表
社会教育 関 係 者	斉藤 健	平成18年6月10日	体育団体代表
	幸 あかね	平成28年6月10日	P T A代表
	耕野 一仁	平成25年5月1日	文化団体代表
	生杉 哲寛	平成28年6月10日	生涯学習推進協議会代表
	小引 福夫	平成27年5月29日	地域づくり組織代表
学 識 経 験 者	須曾野 仁志	平成24年6月21日	三重大学教授
	板井 正斉	平成22年6月10日	皇學館大学開発センター准教授
	若山 東男	平成24年6月10日	企業経営経験者 社会教育貢献者
	増岡 孝則	平成24年6月10日	社会教育経験者
	神野 稔	平成28年6月10日	社会教育経験者
家庭教育 関 係 者	澤田 田鶴子	平成16年6月10日	青少年健全育成関係者
	岡田 毬子	平成20年6月10日	家庭教育講師

## 2. 文化振興・文化財保護

### (1) 文化団体会員数

(平成28年4月29日現在)

区分	音楽	舞踊	美術	芸能	生活文化	合計
団体構成員数	389	156	20	162	10	737
(団体数)	(21)	(11)	(1)	(8)	(1)	(42)
個人会員数	9	0	6	2	1	18
会員数合計	398	156	26	164	11	755

### (2) 指定文化財

(平成27年度)

種別 指定区分	建築物	絵画	彫刻	工芸	書跡	典籍	考古	民俗	史跡	名勝	記念物	歴史資料	登録文化財	合計
	国			3	2					2	1			16
県	1	1	3	2		1	1	1	2		1			13
市		8	9	13	9		5	2	2		5	2		55
合計	1	9	15	17	9	1	6	3	6	1	6	2	16	92

### (3) 文化財公開施設入館者数

		平成23年度	平成24年度	平成25年度	平成26年度	平成27年度
名張藤堂 家邸跡	個人	2,071	2,336	2,493	2,523	2,470
	(うち共通券)	(128)	(74)	(139)	(115)	(252)
	団体	438	790	444	362	878
	減免	912	884	421	582	436
	合計	3,421	4,010	3,358	3,467	3,784
夏見廃寺 展示館	個人	706	669	606	562	741
	(うち共通券)	(136)	(75)	(135)	(107)	(238)
	団体	425	440	447	600	733
	減免	153	307	242	207	159
	合計	1,284	1,416	1,295	1,369	1,633
名張市 郷土資料館	合計					2,724

※郷土資料館は平成27年4月に開館

## (4) 指定文化財一覧表

種別	指定	名 称	員数	時 代	指定年月日	所 有 者	所 在 地
建造物	県	杉谷神社本殿	1棟	江戸時代	昭和35.5.17	杉谷神社	大屋戸62
絵画	県	紙本着色北野天神縁起	3巻	室町時代	昭和35.5.17	杉谷神社	大屋戸62
絵画	市	両界曼荼羅	双幅	鎌倉時代	昭和32.3.20	無動寺	黒田902
絵画	市	阿弥陀如来来迎図	1幅	鎌倉時代	昭和32.3.20	無動寺	黒田902
絵画	市	和州騒動の図	1幅	江戸時代	昭和33.3.10	柏原区	赤目町柏原464
絵画	市	名張城下町地区	1幅	江戸時代	昭和33.3.10	個人	新町173
絵画	市	釈迦涅槃図	1幅	室町時代	昭和37.4.6	丈六寺	赤目町丈六529
絵画	市	一の鳥居建立の図屏風	1双	江戸時代	昭和37.4.6	個人	新町183
絵画	市	錦絵	24点	江戸・明治	昭和49.8.5	名張市	桜ヶ丘3088-156
絵画	市	護念寺涅槃図	1幅	室町時代	平成19.4.5	宝泉寺	安部田2200
彫刻	国	木造聖観音立像	1軀	平安時代	大正2.8.20	弥勒寺	西田原2888
彫刻	国	木造十一面観音立像	1軀	平安時代	大正4.8.10	弥勒寺	西田原2888
彫刻	国	木造不動明王立像	1軀	平安時代	大正5.8.17	無動寺	黒田902
彫刻	県	木造薬師如来坐像	1軀	平安時代	昭和51.3.31	弥勒寺	西田原2888
彫刻	県	木造弥勒菩薩坐像	1軀	平安時代	昭和51.3.31	弥勒寺	西田原2888
彫刻	県	能・狂言面	45面	室町時代	昭和59.3.27	宇流富志禰神社	平尾3322
彫刻	市	観瀑図誌版木	35枚	江戸時代	昭和3.3.10	個人	本町336
彫刻	市	木造役行者倚像	1軀	室町時代	昭和37.4.6	弥勒寺	西田原2888
彫刻	市	納経版木と宝印版木	3枚	室町時代	昭和37.4.6	延寿院	赤目町長坂751
彫刻	市	木造薬師如来坐像	1軀	平安時代	昭和49.8.5	龍性院	滝之原4051
彫刻	市	木造阿弥陀如来立像	1軀	江戸時代	昭和49.8.5	栄林寺	本町204
彫刻	市	上比奈知国津神社 境内二尊石仏	1基	南北朝	平成13.5.17	国津神社	上比奈知81
彫刻	市	蓮福寺二尊石仏	1基	南北朝	平成13.5.17	蓮福寺	神屋2658
彫刻	市	上比奈知墓地石仏	1基	南北朝	平成13.5.17	上比奈知区	上比奈知1078
彫刻	市	法然寺木造阿弥陀 如来立像	1軀	平安時代	平成13.5.17	栄林寺	本町204
工芸品	国	木造黒漆厨子	1基	室町時代	明治45.2.8	福成就寺	箕曲中村1041
工芸品	国	石造燈籠	1基	鎌倉時代	大正5.8.17	延寿院	赤目町長坂751
工芸品	県	石燈籠	1基	南北朝	昭和16.9.16 平成9.10.7種 別・名称変更	春日神社	矢川691
工芸品	県	石燈籠	1基	鎌倉時代	昭和16.9.16 平成9.10.7種 別・名称変更	勝手神社	黒田1176

種別	指定	名 称	員数	時 代	指定年月日	所 有 者	所 在 地
工芸品	市	石造十三重塔	1 基	鎌倉時代	昭和 32. 3. 20	福成就寺	箕曲中村 1041
工芸品	市	銅鏡	3 面	室町時代	昭和 33. 3. 19	国津神社	奈垣 2042
工芸品	市	法然寺供養塔	1 基	南 北 朝	昭和 33. 3. 19	栄林寺	黒田 1997
工芸品	市	石造十三重塔	1 基	鎌倉時代	昭和 37. 4. 6	延寿院	赤目町長坂 751
工芸品	市	石造五輪塔	1 基	鎌倉時代	昭和 37. 4. 6	丈六寺	赤目町丈六 529
工芸品	市	梵鐘	1 口	江戸時代	昭和 37. 4. 6	専称寺	元町 403-1
工芸品	市	寿栄神社の具足	1 領	江戸時代	昭和 45. 9. 7	寿栄神社	丸之内 54-5
工芸品	市	備前長船の刀剣	1 口	戦国時代	昭和 45. 9. 7	寿栄神社	丸之内 54-5
工芸品	市	石造五輪塔	1 基	鎌倉時代	昭和 45. 9. 7	蓮福寺	南古山 1777
工芸品	市	一の鳥居	1 基	江戸時代	昭和 45. 9. 7	宇流富志禰神社	中町
工芸品	市	石造鳥居	1 基	江戸時代	昭和 45. 9. 7	宇流富志禰神社	平尾 3322
工芸品	市	石造手水鉢	1 基	江戸時代	昭和 45. 9. 7	宇流富志禰神社	平尾 3322
工芸品	市	石造十三重塔	1 基	室町時代	昭和 54. 8. 10	春日神社	蔵持町原出 376
書跡	市	棟札	8 枚	安土桃山	昭和 33. 3. 10	国津神社	奈垣 2042
書跡	市	新田開発関係文書	1 卷	江戸時代	昭和 33. 3. 10	(図書館寄託)	新田区
書跡	市	切支丹禁制文書	1 卷	江戸時代	昭和 33. 3. 10	西方寺	南町 476
書跡	市	一の鳥居奉納帳	1 帳	江戸時代	昭和 37. 4. 6	個人	中町 369
書跡	市	蓮如上人筆六字名号	1 幅	室町時代	昭和 37. 4. 6	西光寺	蔵持町里 2751
書跡	市	大般若経	600 卷	江戸時代	昭和 37. 4. 6	丈六寺	赤目町丈六 529
書跡	市	法華経	8 卷	江戸時代	昭和 37. 4. 6	丈六寺	赤目町丈六 529
書跡	市	大般若経	1 卷	平安時代	昭和 45. 9. 7	杉谷神社	大屋戸 62
書跡	市	村部家旧蔵 田中文兵衛知行文書	3 点	江戸時代	平成 22. 3. 9	名張市	鴻之台 1-1
典籍	県	永保記事略附録 (藤堂采女家旧蔵本)	1 冊	江戸時代	平成 20. 3. 19	名張市	丸之内 54-3
歴史資料	市	名張藤堂家関係資料	3285 点	江戸時代	平成 8. 7. 5	名張市	丸之内 54-3
歴史資料	市	伊賀国天保国絵図下図	1 帖	江戸時代	平成 19. 4. 5	個人	南町 635
考古資料	県	夏見廃寺出土埴仏・塑像	516 点	白鳳時代	平成 15. 3. 17	名張市	夏見 2759 桜ヶ丘 3088-91
考古資料	市	石匙	1 点	縄文時代	昭和 35. 2. 6	個人	赤目町相楽 412
考古資料	市	須恵器杯 (貝入り)	1 点	古墳時代	昭和 35. 2. 6	個人	赤目町相楽 412
考古資料	市	石棒	1 点	縄文時代	昭和 37. 4. 6	個人	夏見 832
考古資料	市	石斧	1 点	縄文時代	昭和 45. 9. 7	個人	赤目町相楽 559-2

種別	指定	名 称	員数	時 代	指定年月日	所 有 者	所 在 地	
考古資料	市	鈴入台付小壺	1 点	古墳時代	昭和 49. 8. 5	名張市	桜ヶ丘 3088-91	
民俗(有形)	県	手漉和紙製造具	20 点	明治時代	昭和 51. 3. 31	名張市	桜ヶ丘 3088-91	
民俗(無形)	市 県選	松明調進行事			昭和 31. 5. 10 平成 14. 2. 18	伊賀一ノ井松明講	赤目町一ノ井	
民俗(無形)	市 県選	八幡神社の若子祭			昭和 45. 9. 7 平成 13. 2. 21	滝之原区	滝之原	
史跡	国	美旗古墳群	馬塚古墳	1 基	古墳時代	昭和 53. 10. 17	名張市	美旗町中 1 番 252
	国		小塚古墳	1 基	古墳時代	昭和 53. 10. 17	名張市	美旗町中 1 番 238
	国		女良塚古墳	1 基	古墳時代	昭和 53. 10. 17	名張市・個人	新田 994 他
	国		赤井塚古墳	1 基	古墳時代	昭和 53. 10. 17	名張市	上小波田 793
	国		殿塚古墳	1 基	古墳時代	昭和 53. 10. 17	名張市	新田 964
	国		貴人塚古墳	1 基	古墳時代	昭和 53. 10. 17	名張市	下小波田 773
	国		毘沙門塚古墳	1 基	古墳時代	昭和 53. 10. 17	名張市・個人	新田 1064 他
史跡	国	夏見廃寺跡		飛鳥時代	平成 2. 3. 8	名張市	夏見 2348-1 他	
史跡	県	名張藤堂家邸跡		江戸時代	昭和 28. 5. 7	名張市	丸之内 54-3	
史跡	県	琴平山古墳	1 基	古墳時代	平成 18. 3. 17	個人・八幡神社	赤目町檀 602-1 他	
史跡	市	宮山古墳	1 基	古墳時代	昭和 37. 4. 6	春日神社	赤目町一ノ井 610	
史跡	市	鹿高神社境内古墳	1 基	古墳時代	昭和 45. 9. 7	鹿高神社	安部田 1942-3	
名勝	国	赤目の峡谷			大正 14. 10. 8	延寿院他	赤目町長坂	
天然記念物	県	長瀬のヒダリマキガヤ			昭和 11. 4. 2	個人	長瀬 1449	
天然記念物	市	オオサンショウウオの生息地			昭和 33. 3. 10	名張市	赤目・箕曲地区	
天然記念物	市	枝垂れ桜	1 本		昭和 37. 4. 6	延寿院	赤目町長坂 751	
天然記念物	市	野花菖蒲の群落			昭和 49. 8. 5	個人	安部田 1051	
天然記念物	市	長瀬のコツブガヤ			平成 17. 4. 18	個人	長瀬 1449	
天然記念物	市	八幡夏秋地区のギフチョウ			平成 21. 2. 4		八幡・夏秋地区	
登録文化財	国	川地写真館	1 棟	大正時代	平成 20. 7. 23	個人	新町 218-1	
登録文化財	国	旧細川家住宅	4 棟	明治時代	平成 21. 1. 22	名張市	新町 136	
登録文化財	国	大和屋本舗	1 棟	江戸時代	平成 21. 8. 25	個人	本町 55	
登録文化財	国	岡村家住宅主屋	1 棟	江戸時代	平成 23. 10. 28	個人	本町 336	
登録文化財	国	梅田家住宅	4 棟	江戸時代	平成 24. 8. 13	個人	上八町 1648	
登録文化財	国	木屋正酒造店舗兼主屋	1 棟	江戸時代	平成 25. 3. 29	個人	本町 314-1	
登録文化財	国	山口家住宅主屋	1 棟	明治時代	平成 26. 4. 25	個人	上八町 1495	
登録文化財	国	保田家住宅主屋・蔵	2 棟	明治時代	平成 27. 3. 26	個人	上本町 21	
登録文化財	国	中井家住宅主屋	1 棟	昭和時代	平成 27. 11. 17	個人	元町 452	

### 3. 年度別名張市美術展覧会出品数（応募者数）

年度	絵画	書道	写真	美術工芸	合計
23年度	50	23	59	23	155
24年度	36	17	54	20	127
25年度	40	25	65	25	155
26年度	29	20	67	23	139
27年度	45	25	68	24	162

※招待・無鑑査・審査員の出品数は除く

### 4. 社会教育施設の利用状況

#### (1) 市民センター利用状況

##### ①利用状況の年度別推移

(館別)

市民センター名		平成23年度	平成24年度	平成25年度	平成26年度	平成27年度
名張	件数	2,461	2,218	2,297	2,178	2,393
	人数	32,225	27,050	29,533	24,293	26,114
蔵持	件数	1,209	1,193	1,205	1,132	1,098
	人数	14,413	13,511	14,790	14,474	14,195
薦原	件数	455	484	410	472	457
	人数	6,110	6,198	6,275	6,461	6,173
美旗	件数	2,222	2,153	2,153	2,044	2,053
	人数	30,230	28,298	27,609	26,465	27,873
比奈知	件数	587	655	715	669	687
	人数	6,951	8,406	9,355	8,019	7,806
錦生	件数	506	565	527	555	470
	人数	6,171	6,029	5,770	6,175	5,366
赤目	件数	1,405	1,323	1,178	898	1,024
	人数	13,653	14,956	12,535	10,998	12,741
箕曲	件数	322	412	552	538	584
	人数	2,527	3,854	6,173	6,039	6,377
国津	件数	267	364	369	346	310
	人数	3,002	3,510	4,153	3,774	3,172
長瀬	件数	170	177	177	155	152
	人数	1,943	2,176	1,813	1,971	1,452



市民センター名		平成 23 年度	平成 24 年度	平成 25 年度	平成 26 年度	平成 27 年度
桔梗が丘	件数	3,567	3,831	3,840	3,693	3,798
	人数	48,926	47,611	51,771	52,757	53,368
桔梗が丘南	件数	641	678	752	724	706
	人数	8,444	8,447	9,374	10,027	10,132
つつじが丘	件数	3,170	3,149	3,120	3,198	3,225
	人数	45,887	43,957	43,204	45,596	44,655
梅が丘	件数	1,158	1,065	1,277	1,451	1,460
	人数	13,319	12,343	13,562	14,380	14,577
百合が丘	件数	1,857	1,816	1,711	1,837	1,084
	人数	22,542	21,644	20,691	22,559	14,731
すずらん台	件数	865	953	1,018	1,052	1,069
	人数	12,245	13,253	12,934	13,060	12,841
中央 ゆめづくり館	件数	510	780	830	829	981
	人数	14,518	17,597	17,622	19,198	21,222
計	件数	21,372	21,816	22,103	21,771	21,551
	人数	283,106	278,840	287,164	286,246	282,795

※中央ゆめづくり館については、平成 22 年 7 月に開館しました

※公民館は、平成 28 年 4 月から市民センターに移行しました

(利用団体別)

利用団体		平成 23 年度	平成 24 年度	平成 25 年度	平成 26 年度	平成 27 年度	
市民センター	主 催	件数	1,221	1,523	1,218	1,231	1,357
		人数	36,799	36,725	34,122	34,411	34,434
	サークル	件数	14,802	15,031	15,174	14,988	14,851
		人数	151,596	151,779	151,093	151,463	152,823
社会教育 関係団体	件数	321	293	353	313	397	
	人数	9,152	6,865	7,127	6,577	9,693	
地区関係等	件数	2,089	2,085	2,331	2,304	2,046	
	人数	38,581	37,908	44,554	44,817	40,556	
市 関 係	件数	979	877	1,020	915	840	
	人数	23,469	23,050	25,766	26,050	22,661	
その他団体	件数	1,960	2,007	2,007	2,020	2,060	
	人数	23,509	22,513	24,502	22,928	22,628	
合 計	件数	21,372	21,816	22,103	21,771	21,551	
	人数	283,106	278,840	287,164	286,246	282,795	

②平成27年度市民センター利用状況(平成27年4月～平成28年3月)

上段：件数 下段：人数

		名張	蔵持	梅が丘	薦原	美旗	比奈知	錦生	赤目	箕曲	国津	長瀬	桔梗が丘	桔梗が丘南	つつじが丘	百合が丘	すずらん台	ゆめづくり	計	【参考】 26年度 合計
市民センター関係	主催	170	65	52	106	88	64	11	56	54	38	23	140	10	165	26	91	198	1,357	1,231
		2,633	2,579	1,390	2,028	3,739	1,114	171	1,990	609	367	230	4,757	85	3,879	2,918	1,838	4,107	34,434	34,411
	サークル	1,885	899	1,034	193	1,006	457	308	749	368	145	102	2,784	424	2,544	861	701	391	14,851	14,988
		18,930	9,394	7,506	1,429	10,631	3,681	2,757	6,704	3,907	1,034	718	33,626	5,257	28,329	8,247	5,929	4,744	152,823	151,463
社会教育関係団体		28	5	60	22	77	9	6	19	1	0	2	75	20	23	0	43	7	397	313
		458	180	852	936	1,858	185	142	169	15	0	26	2,307	544	824	0	915	282	9,693	6,577
地区関係等		22	93	75	1	301	112	94	76	98	87	25	387	72	330	136	122	15	2,046	2,304
		642	1,336	1,019	7	5,223	2,045	1,553	2,259	1,260	1,214	478	7,642	1,483	8,621	2,915	2,200	659	40,556	44,817
市関係		22	5	154	17	55	12	2	12	4	16	0	34	29	88	8	68	314	840	915
		562	142	3,148	391	821	257	145	365	102	458	0	729	1,388	1,708	213	1,456	10,776	22,661	26,050
その他の団体		266	31	85	118	526	33	49	112	59	24	0	378	151	75	53	44	56	2,060	2,020
		2,889	564	662	1,382	5,601	524	598	1,254	484	99	0	4,307	1,375	1,294	438	503	654	22,628	22,928
合計		2,393	1,098	1,460	457	2,053	687	470	1,024	584	310	152	3,798	706	3,225	1,084	1,069	981	21,551	21,771
		26,114	14,195	14,577	6,173	27,873	7,806	5,366	12,741	6,377	3,172	1,452	53,368	10,132	44,655	14,731	12,841	21,222	282,795	286,246
【参考】 26年度 合計		2,178	1,132	1,451	472	2,044	669	555	898	538	346	155	3,693	724	3,198	1,837	1,052	829	21,771	
		24,293	14,474	14,380	6,461	26,465	8,019	6,175	10,998	6,039	3,774	1,971	52,757	10,027	44,596	22,559	13,060	19,198	286,246	

③平成28年度市民センター主催事業・サークルの実施状況

	主催事業(予定)			サークル		合計	
	主催 事業数※	年間 開催数	年間受講予定 者数	団体数	会員数	主催事業数 +団体数	年間受講予定者 数会員数
名 張	7	53 回	1,410 人	66 団体	987 人	73	2,397 人
蔵 持	12	25 回	813 人	34 団体	514 人	46	1,327 人
薦 原	10	20 回	479 人	13 団体	133 人	23	612 人
美 旗	6	38 回	1,285 人	37 団体	497 人	43	1,782 人
比 奈 知	7	52 回	1,450 人	23 団体	352 人	30	1,802 人
錦 生	9	23 回	720 人	12 団体	132 人	21	852 人
赤 目	15	35 回	1,125 人	20 団体	258 人	35	1,383 人
箕 曲	15	74 回	1,842 人	16 団体	323 人	31	2,165 人
くにつふるさと館 長瀬	5	35 回	500 人	13 団体	139 人	18	639 人
桔梗が丘 桔梗が丘南	14	150 回	3,169 人	99 団体	1,609 人	113	4,778 人
つつじが丘	9	62 回	1,008 人	78 団体	1,937 人	87	2,945 人
梅 が 丘	6	34 回	635 人	35 団体	362 人	41	997 人
百合が丘	12	39 回	732 人	42 団体	545 人	54	1,277 人
すずらん台	5	54 回	750 人	20 団体	235 人	25	985 人
中央ゆめづくり館	13	364 回	2,802 人	8 団体	124 人	21	2,926 人
合 計	145	1,058 回	18,720 人	516 団体	8,147 人	661	26,867 人

※主催事業には単発講座、行事等含む。

④平成28年度市民センター主催事業計画一覧表

施設名	主催事業の名称	受講者見込み数 A (1回あたり)	年間開催回数 B	年間受講者数 A×B	社会教育調査区分								主に17時以降の開催	主に土日開催	主な対象別						
					市民意識・社会連帯意識	指導者養成	家庭教育・家庭生活	教養の向上	趣味・けいこごと	体育・レクリエーション	職業知識・技術の向上	その他			子ども	保護者	女性	男性	高齢者	他・一般	
名張市民センター	松寿学級(松寿会)	50	10	500	○														○		
	五十寿学級(五十寿会)	25	10	250				○											○		
	女性学級	20	9	180				○											○		
	ふたば家庭教育学級	20	9	180			○										○				
	男の料理教室	15	5	75					○										○		
	英会話講座	15	5	75				○												○	
	まちなか歴史講座	30	5	150				○												○	
蔵持市民センター	高齢者学級	40	9	360	○														○		
	若緑学級	22	3	66	○														○		
	家庭教育学級	35	3	105			○										○				
	親子陶芸教室	25	1	25					○							○	○				
	彫紙アート教室	20	1	20					○											○	
	パソコン教室	12	1	12					○											○	
	そば打ち教室	18	1	18			○													○	
	工作教室	25	1	25					○							○					
	囲碁大会	16	2	32					○					○							○
	夏休み映画大会	40	1	40					○						○						
	合同講演会	40	1	40	○															○	○
	合同人権学習会	70	1	70	○															○	○

④平成28年度市民センター主催事業計画一覧表

施設名	主催事業の名称	受講者見込み数 A (1回あたり)	年間開催回数 B	年間受講者数 A×B	社会教育調査区分								主に17時以降の開催	主に土日開催	主な対象別					
					市民意識・社会連帯意識	指導者養成	家庭教育・家庭生活	教養の向上	趣味・けいこごと	体育・レクリエーション	職業知識・技術の向上	その他			子ども	保護者	女性	男性	高齢者	他・一般
薦原市民センター	高齢者学級	40	4	160				○											○	
	家庭教育学級	40	2	80			○									○				
	歩こう会	25	2	50						○					○					○
	農業体験講座	18	3	54				○							○					
	迎春寄せ植え作り	20	1	20					○											○
	串柿作り	15	1	15					○											○
	映画会	20	2	40						○					○					○
	おっちゃんの料理教室	10	3	30			○											○		
	夏休み親子ハイキング	20	1	20						○				○	○	○				
	網戸張替	10	1	10								○								○
美旗市民センター	美旗市民大学講座	65	7	455				○												○
	美旗高齢者学級	60	6	360				○											○	
	まなび体験セミナー	20	8	160	○					○					○	○				○
	家庭教育講座	20	2	40			○									○				
	スクエアステップ (28年度主催サークル)	20	9	180						○										○
	絵手紙 (28年度主催サークル)	15	6	90					○											○
比奈知市民センター	比奈知高齢者学級	50	9	450				○											○	
	ひなち女性学級	20	9	180				○									○			
	ひなち歴史民俗講座	30	11	330	○															○
	男の料理教室	20	9	180			○											○		
	えひめAI (中止)			-																
	切り絵教室	15	6	90					○											○
	千支の切り絵教室	20	2	40					○											○
	映画会	30	6	180				○												○

④平成28年度市民センター主催事業計画一覧表

施設名	主催事業の名称	受講者見込み数 A (1回あたり)	年間開催回数 B	年間受講者数 A×B	社会教育調査区分								主に17時以降の開催	主に土日開催	主な対象別						
					市民意識・社会連帯意識	指導者養成	家庭教育・家庭生活	教養の向上	趣味・けいこごと	体育・レクリエーション	職業知識・技術の向上	その他			子ども	保護者	女性	男性	高齢者	他・一般	
錦生市民センター	主催学級（まちじゅう元気、錦生版）	20	6	120	○		○			○										○	
	主催学級（大学講座）	50	1	50	○			○												○	
	主催学級（親子教室）	30	2	60	○		○								○	○					
	高齢者学級（知識、教養の向上・講習会）	60	1	60	○	○		○												○	○
	高齢者学級（合唱）	25	6	150	○				○				○							○	○
	高齢者学級（川柳）	25	2	50					○		○									○	○
	高齢者学級（グランドゴルフ大会）	60	2	120	○				○	○										○	
	女性学級（健康料理教室）	25	2	50			○		○										○		
	女性学級（家庭料理大集合）	60	1	60	○		○														○
赤目市民センター	市民大学講座	60	4	240	○		○	○						○			○	○	○	○	
	映画会	30	10	300						○								○	○	○	○
	フラワーアレンジメント	15	1	15				○	○		○							○			
	男の料理教室	15	3	45				○			○								○		
	一ノ井松明づくり	20	1	20	○													○	○	○	○
	蛍観賞	50	1	50					○	○					○	○	○	○	○	○	○
	館外学習	40	2	80				○			○							○	○	○	○
	工作（内容未定）	20	1	20				○	○		○							○	○	○	○
	土器&埴輪づくり	30	2	60				○	○		○							○	○	○	○
	日帰りキャンプ	50	1	50	○		○			○				○	○	○	○	○	○		
	健康表現体操	30	3	90					○	○								○	○	○	○
	歌唱	30	3	90					○	○								○	○	○	○
	子育て人権学習	20	1	20	○		○	○							○	○	○	○	○	○	○
	健康料理教室	15	1	15			○	○			○							○	○	○	○
赤目滝ハイキング	30	1	30										○	○	○	○	○	○		○	

④平成28年度市民センター主催事業計画一覧表

施設名	主催事業の名称	受講者見込み数 A (1回あたり)	年間開催回数 B	年間受講者数 A×B	社会教育調査区分								主に17時以降の開催	主に土日開催	主な対象別						
					市民意識・社会連帯意識	指導者養成	家庭教育・家庭生活	教養の向上	趣味・けいこごと	体育・レクリエーション	職業知識・技術の向上	その他			子ども	保護者	女性	男性	高齢者	他・一般	
箕曲市民センター	地域のサロンもも太郎	20	7	140	○														○	○	
	健康教室	25	8	200				○			○									○	
	子どもヒップホップダンス	20	13	260							○					○					
	高齢者学級 (健康教室、交通安全教室)	30	5	150				○												○	
	高齢者学級 (地域の広場)	30	2	60				○												○	
	お昼ヨガ教室	13	12	156							○								○		
	名張カレッジ	30	1	30				○													○
	ももちゃん広場	10	9	90				○									○	○			
	スマホ講座	6	6	36				○													○
	親子体験教室(陶芸、昔遊び)	250	1	250				○									○	○			
	親子体験教室(田植え、稲刈り)	130	2	260				○			○						○	○	○		
	健康講座(特定健診の実施)	20	2	40				○													○
	健康講座(ノルディックウォーキング)	30	3	90							○										○
	健康講座(青春体操)	30	2	60							○										○
	夏休み手作り体験教室	20	1	20				○									○				
くにつふるさと館・長瀬市民センター	国津女性学級	10	10	100					○	○									○		
	長瀬女性学級	10	10	100					○	○									○		
	長瀬高齢者学級	40	3	120	○															○	
	健康教室(国津・長瀬)	20	6	120							○										○
	国津高齢者学級	10	6	60				○	○	○										○	

④平成28年度市民センター主催事業計画一覧表

施設名	主催事業の名称	受講者 見込み数 A (1回あたり)	年間 開催 回数 B	年間 受講者数 A×B	社会教育調査区分								主に 17時 以降の 開催	主に 土日 開催	主な対象別							
					市民意識・ 社会連帯 意識	指導者 養成	家庭教育・ 家庭生活	教養の 向上	趣味・ けいこ ごと	体育・ レクリエー ション	職業知識・ 技術の向上	その他			子 ども	保 護 者	女 性	男 性	高 齢 者	他 ・ 一 般		
桔梗が丘・桔梗が丘南市民センター	公開連続講座（世界史から学ぶ 現代・未来）	100	4	400	○			○	○			○		○	○	○	○	○	○	○	○	
	ワード ステップ・アップ	10	12	120					○			○										○
	料理教室	16	2	32				○	○			○			○	○	○	○	○	○	○	○
	サイエンスメイト スカラベ	30	6	180			○	○				○		○								
	農を楽しむ	20	28	560	○						○					○	○	○				○
	シニアクラス ☆	35	7	245				○				○									○	○
	しめ縄作り	1	40	40					○			○										○
	プチ・コンサート	200	1	200	○			○				○	○		○	○	○	○	○	○	○	○
	ロビーコンサート	60	4	240	○			○	○			○	○		○	○	○	○	○	○	○	○
	漢字学入門	25	12	300	○			○	○			○			○	○	○	○	○	○	○	○
	学びなおし・世界史	21	12	252	○			○	○			○			○	○	○	○	○	○	○	○
	知って得する金融	60	4	240				○	○			○	○		○	○	○	○	○	○	○	○
	ききょうブック倶楽部	5	12	60	○			○			○				○		○	○				○
映画鑑賞会	50	6	300	○			○	○			○			○	○	○	○	○	○	○	○	
つつじが丘市民センター	パソコン初級講座	10	16	160				○			○										○	
	パソコン中級講座	10	20	200		○		○			○										○	
	市民大学(食)講座	20	3	60			○										○					
	市民大学(体験)講座	40	4	160	○									○	○							○
	市民大学(歴史)講座	20	3	60				○						○							○	○
	かんたんキッチンハウス	15	6	90			○														○	
	つつじが丘民謡愛好会	15	3	45		○									○	○						
	サークル代表者会議	84	2	168		○																○
	市民センター祭り実行委員会会議 (むすぶ)	13	5	65	○																	○



④平成28年度市民センター主催事業計画一覧表

施設名	主催事業の名称	受講者見込み数 A (1回あたり)	年間開催回数 B	年間受講者数 A×B	社会教育調査区分								主に17時以降の開催	主に土日開催	主な対象別						
					市民意識・社会連帯意識	指導者養成	家庭教育・家庭生活	教養の向上	趣味・けいこごと	体育・レクリエーション	職業知識・技術の向上	その他			子ども	保護者	女性	男性	高齢者	他・一般	
梅が丘市民センター	映画会	25	6	150				○												○	
	親子映画会	50	1	50				○						○	○						
	高齢者学級	30	9	270								○							○		
	中国語入門講座	5	5	25				○						○							○
	さかのぼり「名張の歴史」講座	10	12	120				○						○							○
	館外学習	20	1	20				○													○
百合が丘市民センター	野菜作り体験教室	12	12	144					○											○	○
	ホテルのお話と観賞会	150	1	150				○					○		○	○					○
	サークル紹介講座	20	3	60				○	○												○
	料理教室	3	12	36			○		○								○				○
	夏休みこども映画会	60	1	60						○											
	夏休み陶芸体験教室	20	1	20				○	○						○						
	青蓮寺ダム見学会	15	2	30	○			○							○	○					○
	みんなで一緒に天体観測	30	1	30				○		○			○		○	○					○
	らくらく骨盤体操	20	1	20							○	○								○	
	救命救急講習会	50	1	50	○			○													○
	正月飾りを作ろう	12	1	12					○								○				○
	家庭教育講座	40	3	120			○									○					

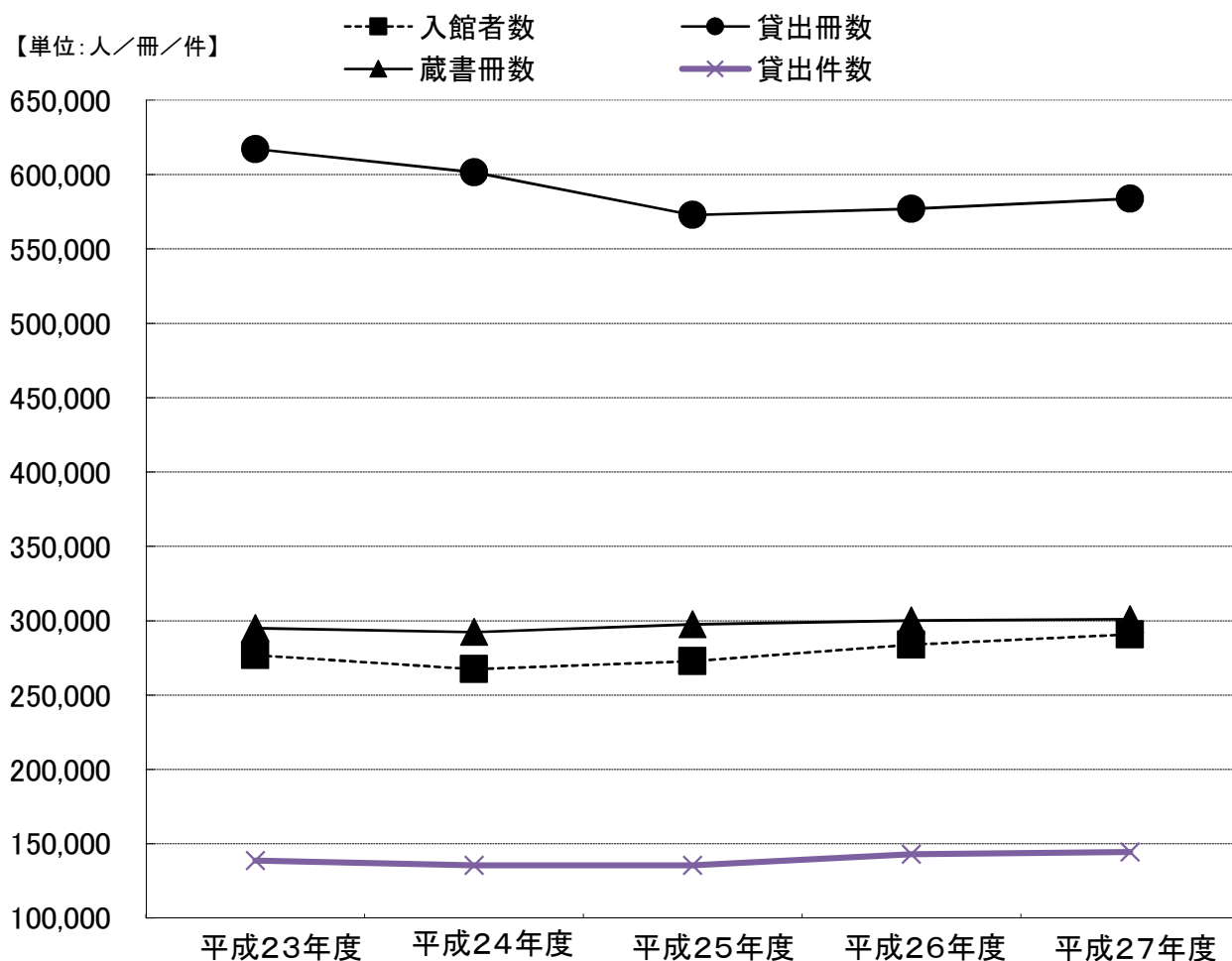
④平成28年度市民センター主催事業計画一覧表

施設名	主催事業の名称	受講者見込み数 A (1回あたり)	年間開催回数 B	年間受講者数 A×B	社会教育調査区分								主に17時以降の開催	主に土日開催	主な対象別					
					市民意識・社会連帯意識	指導者養成	家庭教育・家庭生活	教養の向上	趣味・けいこごと	体育・レクリエーション	職業知識・技術の向上	その他			子ども	保護者	女性	男性	高齢者	他・一般
市民センター すずらん台	主催学級	18	10	180		○	○	○	○								○	○	○	
	カルチャーすずらん	15	8	120		○	○	○	○											○
	IT講習	10	24	240				○	○		○									○
	男の料理教室	15	6	90			○	○										○		
	健康講座	20	6	120			○	○		○							○		○	○
中央ゆめづくり館	編み物	8	48	384					○								○			
	男の料理教室	10	6	60					○			○	○					○		
	語る会	5	24	120			○	○											○	
	卓球	8	96	768						○			○							○
	幸齢会	10	12	120								○								○
	折り紙	4	24	96		○												○		○
	将棋	4	24	96					○			○							○	
	習字教室	6	48	288				○							○					○
	大正琴	5	24	120					○											○
	園芸教室	12	12	144	○	○									○					○
	昆虫教室	15	10	150		○		○							○					○
	乳児教室	8	12	96			○								○	○	○			
	健康体操教室	15	24	360					○	○									○	○
計			1,058	18,720	33	9	34	57	47	29	15	19	3	19	37	31	41	30	49	86

(2) 図書館利用状況

①利用状況の年度別推移

年度	入館者	貸出冊数	内 訳		貸出件数	蔵書冊数
			本 館	移動図書館		
23	276,927	617,192	556,395	60,797	138,833	294,910
24	267,437	601,504	540,186	61,318	135,495	292,350
25	272,884	572,877	519,121	53,756	135,644	297,536
26	283,911	577,053	521,799	55,254	143,097	300,070
27	290,813	583,907	530,997	52,910	144,565	301,045



## ②各種数値の年度別推移

		単位	平成23年度	平成24年度	平成25年度	平成26年度	平成27年度
人	口	人	82,196	81,652	81,172	80,667	80,144
(3月31日現在)							
図書館費(決算)		千円	98,567	92,235	86,591	89,399	88,582
(千円未満切捨て)							
図書購入費		千円	15,179	11,458	8,656	9,223	9,237
(千円未満切捨て)							
貸出件数		件	138,833	135,495	135,644	143,097	144,565
新規登録者数		人	2,114	2,030	1,916	1,792	1,877
全登録者数		人	33,152	32,480	31,914	31,426	31,101
リクエスト	予約	件	50,663	47,459	44,650	46,698	44,617
	購入	冊	4,285	3,928	3,561	3,897	3,944
	他館借受	冊	2,493	2,647	2,755	3,141	3,163
ビデオ等利用人数		人	3,801	3,345	2,543	1,986	1,969
CD利用人数		人	866	531	500	426	465
図書購入冊数		冊	9,414	7,355	5,838	6,157	6,185
図書利用カード登録率		%	36.6	36.1	35.6	35.4	35.1
市民1人当たりの蔵書冊数		冊	3.59	3.58	3.67	3.72	3.76
市民1人当たりの貸出冊数		冊	7.04	6.87	6.61	6.71	6.84
利用者1回当たりの貸出冊数		冊	4.45	4.44	4.22	4.03	4.04
職員1人当たりの貸出冊数		冊	38,575	37,594	35,805	36,066	36,494
登録者1人当たりの貸出冊数		冊	18.62	18.52	17.95	18.36	18.77
登録者1人当たりの貸出回数		回	4.19	4.17	4.25	4.55	4.65
開架図書回転率		回	4.75	4.63	4.41	4.44	4.49
市民1人当たりの図書購入費		円	184.7	140.3	106.6	114.3	115.3

### (3) 武道交流館いきいき利用状況

<利用状況の年度別推移>

(上段) 件数
(下段) 人数

施設名		平成23年度	平成24年度	平成25年度	平成26年度	平成27年度
武道館	第1道場	532	526	547	555	663
		14,178	13,715	14,533	13,911	13,079
	第2道場	658	670	711	683	791
		12,387	13,294	14,632	14,709	20,687
弓道場	19	13	30	26	29	
	3,182	3,054	3,382	3,207	2,685	
道場個人利用者		1,159	905	825	1,184	1,159
交流館	多目的ホール	733	753	893	931	987
		17,858	20,275	23,178	23,432	24,264
	市民交流室	778	895	1,087	1,039	1,094
		11,307	12,653	13,751	14,459	16,264
	和室	345	364	465	356	425
		2,333	2,111	3,001	1,933	2,317
	料理教室	84	107	108	116	180
		1,073	1,249	1,586	1,223	1,408
	工芸室	310	257	268	270	324
		1,893	1,778	2,072	1,869	2,160
まちづくり活動室	348	318	369	335	342	
	3,571	4,089	4,361	4,469	4,341	
会議室1	540	520	556	489	480	
	5,732	4,915	5,540	4,778	4,662	
会議室2	397	369	464	433	456	
	2,750	2,779	3,339	3,086	2,943	
健康トレーニング室		9,401	9,813	10,775	11,416	12,543
合計		4,744	4,792	5,498	5,233	5,771
		86,824	90,630	100,975	99,676	108,512

※弓道場、市民交流室の人数は個人利用者数を含む。

#### (4) 体育施設利用状況

##### <利用状況の年度別推移>

##### 【総合体育館】

(単位：人)

		平成23年度	平成24年度	平成25年度	平成26年度	平成27年度
アリーナ	スポーツ	45,474	47,643	22,354	43,056	46,300
	スポーツ以外	2,860	18,170	200	1,630	1,340
	一般公開	1,270	988	375	750	933
卓球室		7,034	6,899	3,594	7,362	8,643
トレーニング室		2,649	2,174	1,240	2,165	2,127
総合体育館合計		59,287	75,874	27,763	54,963	59,343

##### 【その他の体育施設】

(単位：人)

		平成23年度	平成24年度	平成25年度	平成26年度	平成27年度
中央公園	テニスコート	37,354	39,153	41,631	40,845	40,913
	野球場	12,350	9,900	11,239	9,299	9,110
	プール	5,788	8,943	9,117	7,523	10,263
	陸上競技場	25,257	31,380	27,941	24,663	27,131
	ターゲット・パードゴルフ場	5,742	5,454	4,619	5,117	4,511
	ゲートボール場	1,556	1,849	1,649	1,750	1,651
武道館(武道交流館いきいき内)		30,906	30,968	33,372	33,011	34,833
その他体育施設		33,821	31,973	30,091	26,987	41,906
合計		152,774	159,620	159,659	149,195	170,318

※その他体育施設・・・つつじが丘公園・薦原公園・八幡2号公園・青蓮寺C地区公園・滝之原体育館・滝之原運動場・錦生体育館・錦生運動場・国津体育館・国津運動場・長瀬体育館

市民1人当たり体育施設利用回数(年間)の年度別推移	平成23年度	平成24年度	平成25年度	平成26年度	平成27年度
	4.5回	4.8回	4.1回	4.4回	4.6回

5. 学校体育施設の開放状況

(平成27年度)

	(延べ利用回数)				(延べ利用人数)				団体数
	体育館	運動場	夜間照明	合計	体育館	運動場	夜間照明	合計	
名張小学校	434	100	202	736	7,590	1,666	5,534	14,790	13
蔵持小学校	360	28	0	388	5,133	538	0	5,671	5
薦原小学校	382	4	0	386	6,173	100	0	6,273	8
比奈知小学校	301	31	58	390	2,836	1,052	1,747	5,635	12
美旗小学校	598	11	54	663	4,045	230	801	5,076	16
箕曲小学校	170	34	115	319	2,926	859	4,385	8,170	12
錦生赤目小学校	200	81	125	406	4,121	2,855	5,906	12,882	5
桔梗が丘小学校	411	86	0	497	7,353	1,335	0	8,688	12
桔梗が丘南小学校	69	8	0	77	788	92	0	880	6
桔梗が丘東小学校	302	69	0	371	5,166	746	0	5,912	9
つつじが丘小学校	559	149	80	788	11,189	5,015	1,850	18,054	11
すずらん台小学校	334	42	0	376	3,742	4,086	0	7,828	9
梅が丘小学校	590	41	0	631	6,614	1,300	0	7,914	11
百合が丘小学校	194	141	0	335	2,068	4,683	0	6,751	10
名張中学校	364	0	0	364	3,940	0	0	3,940	9
赤目中学校	190	0	0	190	2,370	0	0	2,370	7
桔梗が丘中学校	320	0	0	320	4,009	0	0	4,009	8
北中学校	112	0	0	112	1,285	0	0	1,285	6
南中学校	112	0	0	112	1,357	0	0	1,357	3
合計	6,002	825	634	7,461	82,705	24,557	20,223	127,485	172
【参考】 平成26年度合計	6,161	969	731	7,861	87,338	29,850	21,681	138,869	212

※中学校の体育館延べ利用回数・人数には、格技場の延べ利用人数・回数を含む。

## 6. 青少年補導センター

〔名称〕

名張市青少年補導センター(昭和38年発足、設置規則：平成3年3月8日制定)

〔設置の趣旨〕

名張市青少年補導センターは、青少年の補導関係機関及び団体等と連絡協調を図り、その活動の拠点となって、青少年の非行防止等に必要な業務を行い、もって青少年の健全な育成を図ることを目的として設置する。

〔設置場所〕

名張市百合が丘西5番町25番地 名張市子どもセンター1階

TEL 63-7867ナヤムナ (兼相談電話)

〔所管室〕

文化生涯学習室

〔主な事業内容〕

○街頭補導活動

通常補導(毎週月曜日から金曜日 午後 ※祝祭日及び年末年始を除く)  
特別補導(随時 夜間、祭礼等)

○有害環境浄化活動

市内4駅に設置された有害図書回収箱に入れられた有害図書の回収(月1回)  
公園・遊び場等のパトロール、青少年健全育成の各種運動への参加、大型店舗・コンビニエンスストア・ゲームセンター・書店等への巡回指導等(随時)

○安全パトロール活動

児童・生徒の下校時における、子ども安全パトロールの実施  
(毎週月曜日から金曜日 下校時間帯 ※祝祭日、年末年始及び夏休み時期等を除く)

○相談活動

電話相談、面接相談

毎週月曜日から金曜日 午前9時～午後5時 ※祝祭日及び年末年始を除く  
土曜日 午前9時～正午

○広報啓発活動

補導センター要覧の発行(年1回)  
補導センターだよりの発行(年3回)  
広報なびり等により非行防止の啓発、青少年健全育成講演会の開催(随時)

○その他

・関係機関・団体等との連携

学校、小中教育相談室、適応指導教室、名張警察署伊賀少年サポートセンター、伊賀児童相談所等、青少年育成推進員連絡協議会、青少年育成市民会議、校外生活指導協議会

・研修活動

研修等の実施・参加

〔補導・相談担当者〕

補導・相談 補導員〔5名〕 社会教育指導員〔1名〕

〔組織〕

所長	1名(文化生涯学習室 室長兼務)
補導員	5名(非常勤)
その他の職員	1名(社会教育指導員)



## 7. 刑法犯少年の初発型非行件数等の推移

人口は、各年末（12/31）現在

	初発型 非行件 数 (人)A	6歳以上 20歳未満 人口 (人) B	割 合 (A÷B× 100) (%)C	初発型非行件数の内訳			
				万引き	オート バイ盗	自転車 盗	占有 離脱物 横領
平成23年	20	10,696	0.19	18	0	0	2
平成24年	22	10,449	0.21	11	3	2	6
平成25年	28	10,231	0.27	15	3	3	7
平成26年	16	10,106	0.16	8	2	2	4
平成27年	12	10,011	0.11	8	3	0	1

※平成27年分名張警察署少年非行の状況より

初発型非行件数は、少年非行の解決を図るための指標として用いられる数値で、犯罪に対する罪の意識が低い犯罪（万引き、オートバイ盗、自転車盗及び占有離脱物横領）が対象となっています。最初は軽微な犯罪が、将来的に重大犯罪につながる可能性があることを想定したものです。

## 8. ジュニアリーダー養成講座修了者数

	平成23年度	平成24年度	平成25年度	平成26年度	平成27年度
修了者数	4	4	20	12	20

ジュニアリーダーとは、子ども会活動の支援などのボランティア活動を行っている中学生・高校生等のことで、教育委員会と青少年育成市民会議が協働で養成を行っています。

名張市では、ジュニアリーダー養成講座修了者は、活動経験の豊富な社会人や大学生等とともに自主的なボランティア団体（Kidsサポータークラブ 平成23年7月発足）を組織し、自主研修の実施、独自事業の開催のほか、市や地域の要請を受けて青少年健全育成のためのさまざまな活動に参加・協力しています。

## 9. 人権学習会の開催状況

	平成23年度	平成24年度	平成25年度	平成26年度	平成27年度
地 区 (回)	36	35	36	48	35
市民センター (回)	121	127	201	267	196
企 業 (社)	91	76	76	52	59

