

# 広報なばり

4

NO.1283



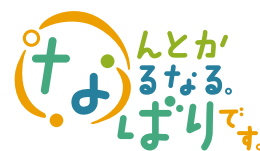
はじける笑顔、ふくらむ想い

カラー紙面だとシャボン玉も映えるね

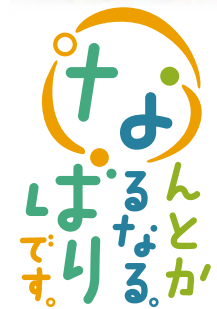
今月のナビリスト（最終面）／名張のシャボン玉おじさん こと 角田 航太さん

## 特集

市民発のブランドロゴ、できました  
めばえファーム 希望を耕す農園  
なばりの未来をつくる予算







悩みや不安なことも支え合いでなんとかなる。

人のつながりやあたたかさ、

そして、市民から生まれるさまざまな活動がまちの自慢です。

チャレンジをしたい人や元気になりたい人はぜひ名張へ。  
名張の市民が「なんとかなるなる」の精神で受け入れます。

重複する「な」をひとつにし、円の中に入れることでつながりをイメージ。緑は名張を囲む山々や田畑を、青は清流を、オレンジは名張で暮らす快活な人や、人のあたたかさを表現しています。

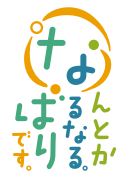
投票総数 8,204 票 (令和 5 年 12 月 3 日～令和 6 年 1 月 21 日)

▶ 得票数と選んだ主な理由をご紹介します



2,030 票

- ・人の輪が大切だから
- ・知り合いが次々つながっていく経験がすることが多いから



3,618 票

- ・「なんとかなる」で救われたから
- ・挑戦している人を応援したいから



2,556 票

- ・まさに、名張の説明が難しいから
- ・イラストで名張が分かるから

**市民ワークショップで紡がれた思いがロゴに**

まちづくりにかかわる若者や学生などが参加したワークショップと市民総選挙により、「人の良さ」や「市民の活動」にかかわる魅力を表現するブランドロゴが誕生しました。

昨年6月から半年以上にわたり実施されたワークショップでは、名張の魅力でどんな人が幸せになれるまちなかを考え、「人とつながりたい人」「チャレンジしたい人」「元気になりたい人」などの物語が紡がれていきました。その中で、疲れていたり今の生活にモヤモヤしていたりする人も、名張で元気になってほしい、名張ならなんとかなる、といった思いが共有され、ブランドロゴに引き継がれています。

この取組は、総合計画の基本理念である「語れるまち」を目指し、まちに愛着を持ち、まちに関わる人を増やす「シティブロモーション」の一環です。ロゴは、名張ならではの魅力を表し、私たちのまちな姿を共有できるツールとして、皆さんとともに活用を進めていきます。



# 市民発の / ブランドロゴ、できました

市民ワークショップで、たっぷりと名張の魅力を話し合い、3つのロゴ案を作成。市民総選挙を経て、名張の新しいブランドロゴが誕生しました！



動画でみる  
ロゴの物語

3つのロゴ案から、得票数を基に市長がロゴを決定！ワークショップメンバーがロゴのししゅう作品を制作するなどして発表



まちを愛する若者や学生、約40人が集う



名張の魅力を出し合う。その数800！



まち歩き！まちとひとの魅力を共有



「名張で幸せになれる人」の物語を紡ぐ



キャッチコピーを300案近く作成



3案に絞り市民総選挙！投票総数8,204票



## " なんとかなった " エピソードを集めてみては

ワークショップメンバーから「名張の魅力」として、個人の名前がたくさん出されました。中には、市役所の職員を挙げる人も。全国各地でまちづくりに関わっていますが、ほかではあまりないことなのでとても驚きました。名張には、福祉のまちづくりを続けてきた土壌があるからこそだと思います。

名張の皆さんは、基本的に明るいですね。ワークショップメンバーの若いエネルギーと、人の明るさがこのブランドロゴに反映されたのだと思います。これから、ロゴにまつわり、「何とかかなると言われて、結果こうなりました」という " なんとかなった " エピソードを集めてみると、他市にまねできないシティプロモーションになりそうです。



西上ありささん (studio-L)

全国の様々な地域でコミュニティデザインを実践。ロゴ作成のコーディネートをしていただいた。

## ブランドロゴが、私たちの背中を押してくれる

日々いろんなことがあります。自分の力でなんとかしていくことも大切ですが、名張には「なんとかなるな」と背中を押してくれる人がたくさんいます。今日の代表あいさつだって、メンバーが「『なんとかなるな』の精神で楽しんで」と声をかけてくれて、とっても気持ちになりました。「なんとかなる」を思い出させてくれるロゴは、これからも私たちの背中を押してくれるはずですよ。

皆さんも、「こんなことやってみたい」「ちょっと困ったな」というときに、このロゴを思い出していただき、「なんとかなるな」とハッピーな方向に向かっていけることを願っています。これから、みんなでロゴをどんどん活用していきましょう！



前川美優さん (WSメンバー)

8回以上に及ぶ市民ワークショップほぼ全てに参加。発表会でメンバー代表としてあいさついただいた。

### ブランドロゴを活用しよう

なばりを愛する、全ての人・団体・企業の皆さんに、ブランドロゴをご活用いただけます。グッズや名刺、チラシ、SNSなど活用方法はさまざま。みんなでなばりを楽しんで、伝えて、元気にしていこう！

※商用で使用する場合は、事前申請が必要。詳しくはHPで



☎ 広報シティプロモーション推進室 ☎ 63 - 7402



④発表と同時に、ロゴ入りTシャツ姿になるメンバー ⑤発表を多くの人が見守った ⑥結成1週間の70(ななまる)シスターズの音色が響いた ⑦メンバーで地域おこし協力隊の長谷川幸太郎さん作成のロゴししゅうグッズも展示。A1サイズのロゴししゅうの制作動画は必見！



←ししゅう動画

## みんなのブランドロゴ発表会

市制70周年記念行事「なばりブランドロゴ発表会」を3月23日、市役所で開催。ワークショップメンバーがたくさん登場し、会場は大いに盛り上がりました。

①シティプロモーションの第一人者 河井教授とトークイベント ②ワークショップをメンバーと一緒に振り返る ③小太鼓やカホン(打楽器)による生演奏のドラムロールで、ロゴししゅうやロゴ入りバックボードを開幕。メンバー考案の演出は大成功！



名張市長 北川裕之

総合計画の基本理念に「語れるまちなばり」を掲げ、シティプロモーションの取組をスタートさせた。

### 「地域共生社会」を目指す名張らしいロゴに

名張の魅力はたくさんありますが、少し前なら「自然ぐらいかな」という人も多かったかもしれません。今回、まちづくりに思いのある若い世代を中心に集まってくれ、「名張って人と人のつながりがいいよね」「あったかいよね」「助けてもらえるよね」という言葉が飛び交っていました。そうした思いが結集されて、お互いが助け合える「地域共生社会」を目指す名張らしいロゴ案が生まれ、多くの皆さんに選んでいただくこととなりました。

これから、市民の皆さんとブランドロゴを活用しながら、名張に住んでいたら、名張に来たら、「素敵な希望のある未来が待ってるよね」と思っていただけまをともに創っていきたいと思います。



河井孝仁さん (東海大教授)

名張市地域力創造アドバイザーとして、ブランドイメージ創出ワークショップを引っ張っていただいた。

※所属などは令和6年3月現在

### ブランドロゴを使って、とことん遊んでほしい

名張のブランドロゴは、いかにも「役所が作った言葉」じゃないの。ぜひ、「みんなでこんな未来をつくっていくんだ」と、市の内外に示す言葉にしていいただければと思います。だから、ロゴを神棚に上げてしまうのではなく、ロゴを使ってとことん遊んでほしいですね。今日の発表会だって、みんなすごく楽しんでる。自分のまちを遊べる人たちがこんなにたくさんいるのは、素晴らしいと思います。

だけど、みんなが明るいわけじゃないし、大変な状況にある人もたくさんいる。これから、みんなの力、まちの力で、この言葉を使いながら、ほんの少しでも前に進めた人の話を聴かせてほしいですね。そういうことができる言葉だし、ロゴだと思いますよ。





# めばえファーム 希望を耕す農園

毎年、市内外から多くの人を訪れる、新田のみはたメイハンランド内「名張市めばえファーム」。菜の花やひまわり、コスモスが一面に咲き誇り、名張の四季を彩る風物詩となっています。

花を育てているのは、美旗まちづくり協議会の皆さん、そして、障害者をはじめ、働くことへの不安を抱える皆さんであることをご存じでしたか。農作業を通じた就労支援の場として、花や野菜を栽培している「めばえファーム」には、新たな一歩を踏み出す人たちの知られざる物語があります。

## 名張市めばえファーム

みはたメイハンランド内にある5,000㎡の農園で、障害者アグリ雇用推進協議会が管理。農業分野における就労支援の場として、週に2回、市内の障害者などが訪れている。



休憩施設やトイレなども併設



農作業中は会話も弾む



### 「めばえファーム」は 支援が必要な人の居場所

菜の花やひまわりが一面に咲き誇り、皆さんに親しまれている「めばえファーム」。実は、障害者の就農体験実習の舞台となっていることをご存じでしょうか。ここで、就労への第一歩を踏み出すことができれば、協力農家や福祉事業所、一般企業への就労などにステップアップできるような支援をしています。

障害者に限らず、ひきこもりや、若年性認知症といった困りごとを抱える人も、土をいじったり、人としゃべったりするうちに、自信を取り戻す

していく姿がみられ、10年間ひきこもっていた人が、福祉事業所で働くようになった事例も。「めばえファーム」は、支援が必要な人にとって、新たな一歩を踏み出すための居場所になっています。

### 全国に先駆けて障害者の 農業分野への就労を支援

土や植物に触れることで、心の安定にもつながると言われている農作業。障害の内容に合った作業も可能で、障害者の就労先として注目されています。



植えたり、耕したり、洗ったり。農業には多様な作業がある。

市では、平成21年に「障害者アグリ雇用推進協議会」を設立。障害者の農作業を支援する「農業ジョブトレーナー」の養成は全国初の取組となりました。農業や福祉、教育、行政など関係機関が連携して協議会を運営していることも珍しく、横断的な取組につながっています。



めばえファームでは、新たな一歩を踏み出そうとしている人たちが、美しい花や立派な野菜を一生懸命に育てている。



木賀利江子さん



利用者さんと互いにできたことを共有して一緒に喜ぶのがとてもうれしい。全てを手伝うのではなく、適切に声をかけられるよう気を配っています。この活動で、自分も成長できるし、私の生きがいにもつながっています。

林新さん



定年後、社会貢献できればと養成講座に妻と参加。自分の子どもにも障害があるので、これまでの経験も生かしながら、利用者さんに接しています。ただ、一方的に農作業を教えるのではなく、互いに教え合っている感じですね。

川澤海希さん



働くことに対して不安があったのですが、農業関係の学校に通っていたので、めばえファームでは、学んだことを生かせると思いました。

めばえファームに来るまでは夜眠れなかったり食欲がなかったりしたのですが、ここに来るようになってからは十分睡眠をとれるようになって、もりもりご飯を食べています。仲間とたくさん話ができることもうれしいです。

精神的にも身体的にも安定してきたら福祉事業所で働いて、最終的には農業に関わる会社に勤めたいですね。

平島靖之さん



家にひきこもっていましたが、めばえファームでしっかりと体を動かすようになり、夜もぐっすり眠れるように。今は、前向きな気持ちで家を出られるようになりました。

どんなに簡単な作業でも、ジョブトレーナーさんが褒めてくれるのがうれしくて。無理せず自分のペースで取り組めるので、大変と感じたことはありません。

まだ不安なところも多いので、しばらくはここで作業を続けていきたいです。少しずつでもいいので、ステップアップしていけたらいいな。

福西一美さん



人間関係に悩み、だんだん鬱の症状も出てきて…。

最初は家の外に出ることが辛かったのですが、ジョブトレーナーの皆さんがいつも笑顔で迎えてくれるので、めばえファームに来ることが本当に楽しみになりました。

人付き合いは苦手でしたが、今ではスタッフやジョブトレーナー、他の利用者とのコミュニケーションも楽しみの一つ。常にだれかが笑っている、笑顔が絶えない場所です。笑って仕事もできるようなったので、一段階上の仕事もしてみたいです。

小松義尚さん



実家は農業をしていて、福祉施設にも勤めていたので、ちょうどいいなと。まだ、トレーナーになったばかりですが、利用者さんの作業の手際の良さには驚かされます。一人ひとりに応じた接し方ができるようになるのが目標です。

山村春子さん



草を抜いていると、近くの玉ねぎも一緒に抜いてしまった私。「こんな風に抜けてしまうからきちんと押さえて抜こうね」と利用者さんに伝えて一緒に笑って。失敗も共有しながら、楽しく作業しています。笑顔があるとほっこりしますよね。

# めばえファーム 十人十色の耕し方



トレーナーと利用者の息はピッタリ

「めばえファーム」で活動している農業ジョブトレーナーは15人。一人あたり月に1、2回ほど作業を支援しています。ここでは、トレーナーの研修も行っています。基本的に1対1での支援となりますが、誰が誰を支援するかは、偏らないようにしています。これは、利用者ができるだけいろんな人とかかわりを持てるようにするため。農業ジョブトレーナーには、作業の日の朝に「この利用者こういう作業を教えてください」と依頼しています。もちろん、男性が苦手な利用者には女性のジョブトレーナーが対応するなど、利用者に合わせて担当を決めています。また、利用者は、複雑な作業が苦手なことも多いため、一日に同じ作業を担当しますが、必要に応じて異なる作業を組み合わせることも。こうした場合も、農業ジョブトレーナーが、一人ひとりに寄り添いながら、丁寧に対応しています。

## 一人ひとりに寄り添う農業ジョブトレーナー

「めばえファーム」で活動している農業ジョブトレーナーは15人。一人あたり月に1、2回ほど作業を支援しています。ここでは、トレーナーの研修も行っています。基本的に1対1での支援と

## めばえファームでの作業はさまざま

現在、「めばえファーム」の利用者は10人ほど。種まきから収穫までの農作業全般と、野菜の洗浄や袋詰め、販売も行っています。農業は、細かい作業から力仕事まで、就業に向けてのさまざまな作業を経験できるのがいいところ。さらに、時期によって栽培する野菜や必要な作業が異なります。ここでの作業は、週に2回、それぞれ2時間ほど。福祉事業所での雇用時間は4時間ほどなので、医師などから就労時間を制限されている場合の受け皿としての役割も担っていて、利用者への工賃は、障害者アグリ雇用推進協議会から支払われています。



### 伊賀つばさ学園 農業体験学習

伊賀つばさ学園中学部の生徒たちが、1年を通して、土づくりから収穫までの流れを、めばえファームで農業ジョブトレーナーなどに教わっている。

収穫した野菜は校内で教師や保護者などへ販売し、収益で種いもや肥料などを購入。教師や保護者ばかりではなく、ジョブトレーナーなどさまざまな人と関わる貴重な機会にもなっている。



#### 障害者就労支援の現場から

### 障害者就労支援には、皆さんの力が必要です

めばえファームでは、やる気のある農業ジョブトレーナーさんがたくさんいますが、その多くは60歳以上。利用者に多様な世代と接してもらえるよう、できれば、現役世代の人も気軽に農業ジョブトレーナーに登録いただければありがたいですね。作業日は平日ですが、月2回程度です。農福連携で作られた野菜などを購入いただくことも支援の1つとなります。

また、障害者の就労支援には、事業者の皆さんの協力が不可欠です。障害者人材センターでは、本人にあっ

た仕事に就けるよう、事業者などと協力しながら障害者の就労を支援しています。障害者人材センターを通じて就労した障害者は、私が担当し始めた10年ほど前は年間2人程度だったのが、令和4年度は30人以上に。皆さんのご協力のおかげで、障害者の雇用は着実に増えてきています。

障害などで働きたくても働けないと悩んでいる皆さん。あなたに合った方法を一緒に考えていきますので、ぜひ一度、障害者人材センターにご相談ください。



障害者人材センター  
障害者就労支援員  
水本 清知

#### 障害者の皆さんの就労を支援しています 障害者人材センター

就労を希望する障害者の皆さんは、総合福祉センターふれあい内の「障害者人材センター」へお気軽にご相談ください。

情報提供や就職活動の手伝い、職場との課題の調整など、相談者が安心して働けるように支援。就労前の準備として、めばえファームなどの就労体験実習も紹介しています。障害者雇用を考えている事業者の皆さんからのご相談もお待ちしています。

☎ 障害者人材センター ☎ 63-0026

#### 農業ジョブトレーナーになるには？

農業ジョブトレーナーに興味を持ったなら、「農業ジョブトレーナー養成研修会」にご参加ください！毎年秋ごろに開催していて、障害者の就労支援などについての講義や農場での実習を行っています。

☎ 障害福祉室 ☎ 63-7591

### 「農福連携」という考え方

# 農業×福祉のいい関係

担い手不足や高齢化が進む農業分野において、障害者などの雇用を進めていくことは、「農業」と「福祉」の両分野でメリットをもたらします。

障害者が農業で活躍し、自信や生きがいを持って社会に参画するための取組を「農福連携」といいます。農業と福祉の分野が手を取り合うことで、農家にとっては担い手の確保や生産性の向上、障害者にとっては就労機会や収入の確保につながり、両分野にメリットをもたらします。

以前は障害者手帳を持つ人を対象とする取組として、協力農家に障害者と農業ジョブトレーナーが出向き、与えられた作業をしながら就業に向けた訓練を行っていました。障害者アグリ雇用推進協議会が「めばえファーム」を管理するようになった平成29年以降は、ひきこもりや高齢者などさまざまな課題を抱える人も対象に加え、より幅広い「農福連携」の取組を進めることができるようになっていったのです。

こうした中、「めばえファーム」での就労体験実習には、のべ500人近くが参加。また、農業ジョブトレーナーの

めばえファームで実現。より幅広い「農福連携」

#### 収穫した野菜の販売が 就業訓練の貴重な機会に

登録者数は100人を超えています。

毎週木曜日、市役所の1階ロビーでは、福祉事業所や協力農家などが野菜や果物、お菓子などを販売しています。ここで、めばえファームの利用者も野菜を売っているのですが、これもまた、就業訓練の貴重な機会となっています。

自分たちが作ったものが消費者に喜ばれ、満足感を得られるところがポイント。農業は自分で作った野菜を自分で収穫して自分で売るため、人の役に立っていることが実感できます。そして、この経験が次へのステップにつながっていきます。

ただし、「めばえファーム」での作業は、あくまでも就労の第一歩を支援する場。農作業の熟度を上げていくためにも、令和5年度からは、協力農家で一歩進んだ作業を行い、しっかりと就労に結び付けていけるように取り組んでいます（就労先は、農業に限ってはいません）。



毎週木曜日、市役所でめばえファームの利用者などが野菜を販売。これを購入することが、就労支援にもつながる。



## 「なばり新時代戦略」を前に進める主な取組

### 観光で名張の経済を元気に



©Expo 2025

名張市産業活性化推進協議会（ナウダツ）を中心に、市内の観光商品、土産物、食のメニューなどの開発を支援。大阪・関西万博をきっかけに、外国人誘客に取り組みます。（1,200万円）

## 地元有機野菜の「食」が楽しめるまちへ



有機農業を推進し、生産、加工・流通、消費などの各分野で好循環が生まれる仕組みづくりに取り組みます。（239万円）

## ふるさと納税の返礼品を拡充



事業者と共に魅力ある返礼品の拡充を行い、ふるさと納税寄付金のさらなる獲得を目指します。（2億9,966万円）

## こども家庭センターを開設し、子育て世帯の孤立を防ぐ

4月にばりっ子まるまるセンター（こども家庭センター）を開設。子ども食堂などと連携し、子どもの状況の把握やヤングケアラー支援などを行います。（200万円）



## 電子入札を導入

電子入札を導入し、契約事務における公正性・効率性の向上を図ります。（848万円）



## 令和6年度予算

# なばりの未来をつくる予算

市では、「なばりの未来創造予算」と名付けた令和6年度予算を編成。市の総合計画「なばり新時代戦略」を着実に進め、なばりの未来を切りひらいていきます。

☎ 総合企画政策室 ☎ 63-7389  
 財政経営室 ☎ 63-7403

## 施政方針【市HP】

今年度、どのように市政運営していくか



未来を生きる子どもたちにも  
 かかわる、よさんのはなし



## 中学校給食への取組

・中学校給食センターの整備・運営を行う事業者の選定に向け、取組を進めます。（3,100万円）

※令和6～7年度の2カ年の予算

## 名張かわまちづくり

・名張川・宇陀川の河川空間に賑わいをつくりだす基本構想を作成します。（615万円）



## 市立病院の経営強化

・病院事業の健全運営のため、救急医療や小児医療などの経費を支出します。（9億7,500万円）



## 03

## なばりを健やかに



## 子ども・子育て支援

・妊娠・出産・育児の切れ目のない相談、支援を引き続き実施します。（2,889万円）

## 急いで取り組まなければならない課題に対応する3つの柱と、今年度の予算

※（ ）内は予算額です。主な項目を抜き出して書いています。  
 ※表記している金額は表示単位未満を四捨五入しており、合計が合わない場合があります。

## 01

## なばりを安全に



南海トラフ地震や想定を超える豪雨などに備えて、災害に強いまちづくりを進めます。

- ・大規模災害に備えた市の防災体制を強化（541万円）
- ・自ら避難が困難な人の個別避難計画策定など（89万円）
- ・木造住宅の耐震化を支援（722万円）
- ・ため池などの防災減災対策（720万円）

## 02

## なばりの未来に

まちに関わる「活動人口」や関係人口、移住者を増やし、持続可能なまちづくりにつなげます。

- ・市民発のブランドロゴを活用し、まちに関わる行動を生み出す仕組みづくりなど（986万円）
- ・伊賀市と交流・連携を行い、医療、教育、交通など、生活に必要な機能を確保して、定住を促進（22万円）



月豪雨で被災した橋の復旧工事などの災害復旧費が増加していることなどが要因です。  
 令和6年度は、行政サービスの維持・向上や、地域共生社会を築くための貴重な財源としていた都市振興税（令和4年度決算額で8億5,503万円）を廃止後初の予算編成となり、防災や子育て支援など喫緊の課題に重点的に取り組んでいくなど、メリハリをつけた予算編成としています。

これは、児童手当の給付が高校生まで拡大されることやふるさと納税が増えていることに伴い返礼品などの経費が増加となること、令和5年6

## 都市振興税を廃止して初となる予算編成

## 令和6年度一般会計

# 294億6,600万円



詳細は市HP

令和6年度当初予算書（一般会計）など







ひやわんの新曲に合わせて元気いっぱい踊るひやわんと子どもたち

### 70周年を盛大にお祝い！

市制70周年記念式典・記念行事を開催(3/23)

市制70周年の記念式典と記念行事を3月23日に開催しました。記念式典では、地方自治や社会福祉などさまざまな分野で多大なご貢献をされた皆さんを表彰しました。

また、記念行事として、「ななまるフェスタ」「オーガニックマルシェ」を開催。約1,800人が訪れました。5,670枚の市民らの写真を組み合わせて1枚の絵にした「モザイクアート」が飾られたほか、飲食店や有機野菜の販売、ワークショップなどが並びました。

「なばりブランドロゴ」の発表やひやわんの新曲・ダンス、リアル「なばりん」が披露され、会場は多くの人で盛り上がり、みんなで市制70周年をお祝いしました。



名誉市民として顕彰された前市長の亀井利克さん



私の写真はどこかな～？ 5,670枚もの市民の写真を組み合わせたモザイクアート

### 51年間の思い出をありがとう！

大屋戸保育所で閉所式「さよならの会」を開催(3/16)

51年間続いた名張市立大屋戸保育所の閉所式「さよならの会」を3月16日に行いました。井上佳美所長は、「保育所で過ごした楽しい思い出をずっと忘れないでね」と園児たちに語りかけました。

「さよならの会」では、園児たちが青空の下でダンスや歌を披露。保護者や先生と共に思い出のある保育園との別れを惜しみました。大屋戸保育所に通っていた子どもたちは、名張幼稚園の跡地に4月開園の認定こども園「名張きぼうのこども園」へ転園しています。



シャボン玉を飛ばす園児たち。たくさんの思い出が詰まった保育所へ「ありがとう」と一斉に声をかけました

### 市内5カ所で市民説明会を実施しました

市立病院の地方独立行政法人化に向けた方針を説明(2/22・24・27)

市立病院の経営形態を地方独立行政法人に移行する方針について、市内5カ所で市民説明会を行いました。説明会の参加者からは、「救急医療の体制はどうなるのか？」などの声が寄せられました。これに対して「救急医療や小児医療など、市民の命と健康を守るための医療は、最優先課題として確保する」などの説明をしました。



市内5カ所で行われた説明会には、延べ116人が参加しました

### LINEで便利



名張市公式LINEでお子さんの生年月日などを登録いただくと、予防接種や健診日程などを通知

### サポート充実



妊娠・出産・子育ての切れ目ないサポートを、シティプロモーションサイトに掲載中



### 地域の広場

親子が気軽に遊べる「地域の広場」は、市内のあちこちで実施されています。広場の運営を支えるのは、民生・児童委員やボランティアなど地域の皆さん。「広場に来たら、ほっと一息つける」。パパ・ママ友や地域の皆さんとのあたたかいつながりを実感できる場となっています。ぜひ、あなたの地域で開催されている「地域の広場」にご参加ください！



◀各地域の広場の日程は「かがやき通信」で今回取材した鴻之台・希中央地域の「きらきらひろば」は、工作や講習会などイベント盛りだくさん！

### 色々なイベントが楽しい！親のつながりもできました



きらきらひろば 参加者

笹尾 真菜さん 紫喜くん

季節に合った工作や寸劇など、毎回様々なイベントをしてくれるので、いつも来るのが楽しみ！特に、防災関係のイベントは、子どものための備蓄品や乳幼児の心肺蘇生などを学べるので、いざという時も安心です。

子どものことや保育園の情報を交換する親同士のつながりもできて、悩んだら「きらきらひろば」で、ひとまず相談。最近では、保育園のママ友も誘って一緒に来ています！

### 子ども大好きなスタッフばかり！気軽に来てね



きらきらひろば 代表

久保田 繁美さん

きらきらひろばのスタッフはみんな子どもが大好き！楽しくて安心できる空気を作っているのので、初めて来る人も気軽に参加してもらえます。

家での子育てに疲れた人や、引越してきて友だちがいない人にぜひ来てほしい！スタッフが子どもと遊んだり、他の親子を紹介したりして、決して一人にはさせません。パパもママも、ふらっと遊びに来てくださいね。



### こども支援センターかがやき

9:30~17:00 日・月曜日、祝日休館

桔梗が丘西 3-3-107 ☎ 67 - 0250



名張市こども支援センター かがやき

かがやき大好き！ 武藤 永菜ちゃん

かがやきに行くのをいつも楽しみにしています！

#### ▼はじめて広場

5月17日金 10:30～  
まずは、こちらの広場に  
参加してね！

#### ▼サタパパ広場

「春の音楽会♪(うた・楽器)」  
5月11日土 10:30～/11:00～  
※4月17日金～前日までに要予約

#### ▼健康相談・歯科相談・栄養相談

5月15日金 14:00～15:00

#### ▼親子で遊ぼう

「シャボン玉おじさんと遊ぼう！」  
5月18日土  
11:00～  
◎予約不要



#### ▼安心育児・赤ちゃんルーム

5月2日金・9日金・16日金・23日金  
・30日金 10:00～(予約不要)  
/13:30～(事前予約制・個別相談のみ3組限定)



### 歯の生え始めからしっかりと！ 「歯みがき指導」参加者

☎ ども支援センターかがやき  
☎ 67 - 0250

正しい仕上げみがきの方法などを、歯科衛生士が丁寧に教えます。  
日時 5月29日(日) 10:00～11:30  
場所 ども支援センターかがやき  
対象 歯の生え始めた子どもから未就園児の親子 ※先着順 15組  
持ち物 タオル1枚、歯ブラシ  
◎希望者は、個別に歯みがき指導が受けられます(限定5組、申込時に希望を伝えてください)。  
申込 4月23日(日)～5月25日(日)に、直接か電話で問合先へ

### 大人が楽しむ絵本の時間 ワークショップ参加者

☎ 福森 ☎ 090 - 8675 - 4305

絵本の優しく短い言葉と、絵に癒されませんか。読み聞かせのあと、思いや感じたことをみんなで語りましょう。  
日時 5月22日(日) 10:30～11:30  
場所 市民情報交流センター(希央台)  
参加費 1,000円(資料代)  
定員 15人程度 ※先着順  
申込 4月10日(日)から、申込フォームから申込

### 小学生陸上競技大会 地区予選会 参加者

☎ 市陸上競技協会(川合)  
☎ 63 - 0782

日時 5月19日(日) 9:00～開会式  
場所 メイハンフィールド(夏見)  
対象 市内在学の小学生(日本陸上競技連盟登録が必要)、オープン参加として幼児年長  
参加費 800円(銀行振込)  
申込 4月25日(日)までに、HPまたはマツヤマSSKアリーナ窓口、ファクス(63-5449)で申込

### 障害者が技を競う 「アビリンピックみえ」

☎ 高齢・障害・求職者雇用支援機構三重支部 ☎ 059 - 213 - 9255

障害者の職業能力の向上などを目的する大会の参加者を募集中！  
日時 6月29日(日) 9:30～15:00  
場所 ポリテクセンター三重(四日市市)  
競技種目 パソコン文書作成・表計算、電子機器組立、喫茶サービスなど  
申込 5月15日(日)までに、問合先へ ※参加無料

### 小学生対象 河川を舞台に冒険！

☎ 河川レンジャー事務局  
☎ 0742 - 33 - 1300

①川で化石を見つけよう  
日時 5月3日(金・休) 13:00～15:00  
場所 大山田地区(伊賀市)  
対象 小学生以上(小学生は保護者同伴)、先着順  
②柘植川源流探検  
日時 5月12日(日) 8:30～15:30  
場所 忍者岳(伊賀市)  
対象 小学校高学年以上(小学生は保護者同伴)、先着順  
申込 ①②とも、4月8日(日)からHPで申込。定員15人、参加無料

### 点字ボランティア 養成講習会 参加者

☎ 上野点字図書館  
☎ 0595 - 23 - 1141

■事前説明会  
※講習会受講希望者は必ず参加  
日時 5月21日(日) 10:00～11:00  
場所 ハイピア伊賀(伊賀市)  
申込 4月10日(日)～5月15日(日)に電話で問合先へ  
■養成講習会  
日時 6月4日～令和7年3月4日の隔週火曜日 10:00～11:45

### 募集

#### 高校生などが対象 市奨学金 奨学生

☎ 教育総務室 ☎ 63 - 7849

経済的な理由で修学が困難な高校生などを対象に募集します。  
▼支給奨学金(返還の必要なし)  
高等学校など…支給金額3万円(年額)、定員なし ※大学などは対象外  
申込 5月7日(日)までに、問合先へ ※令和6年度以降、「貸付奨学金」は実施しません。

#### なばり子育て支援員 研修 参加者

☎ ども支援センターかがやき  
☎ 67 - 0250

地域で保育・子育て分野の補助者やボランティアをしていただける人を対象とした研修です。  
日程 6月～7月 計10日程度  
定員 40人程度 ※先着順  
対象 市内在住・在勤の人、市内で活動したい人  
申込 4月25日(日)～5月11日(日) 17:00までに、問合先へ ※受講無料、詳細は市HPで

#### 普通救命講習Ⅰ 受講者

☎ 消防本部 救急室 ☎ 63 - 0997

日時 4月23日(日) 9:00～12:00  
場所 防災センター(鴻之台1)  
対象 市内在住・在勤の12歳以上  
定員 20人 ※先着順、受講無料  
申込 4月9日(日)～18日(日) 9:00～21:00に消防本部、各署所で直接か、市HPにある申込フォームから申込。電話申込不可

#### 認知症の人と家族の会 つどい交流会 参加者

☎ 地域包括支援センター  
☎ 63 - 7833

日時 4月23日(日) 13:30～16:00  
場所 伊賀市役所  
対象 認知症の人とその家族

### 4月から65歳以上の人の 介護保険料が上がります

☎ 介護・高齢支援室 ☎ 63 - 7599

#### 年額で336円～34,080円の引き上げ

介護サービスを必要とする高齢者が増加する中、令和6～8年度の介護保険料は、所得に応じて、年額で336円～34,080円の引き上げとしています。なお、より所得に応じて負担いただくために、所得段階を11段階から13段階に変更しています。

#### 保険料確定の通知は7月中旬ごろ

65歳以上の介護保険料は、3年ごとに見直しています。市の高齢者人口や3年間で利用される介護サービスの費用を推計し、算定しています。  
令和6年度の保険料額は、前年度の所得が確定した後の7月中旬ごろに保険料決定の通知を送付します。4月と6月は、前々年度の所得を基に仮算定した保険料額を納付いただきます。

### 国民健康保険税 所得割の特例措置を解除 均等割・平等割は措置を継続します

☎ 保険年金室 ☎ 63 - 7445

コロナ禍による事業活動の縮小、休業などの状況が続く中、令和2年度から国民健康保険税の減額措置を継続してきました。  
4月以降、保険税の急激な上昇を招かないよう「均等割額」「平等割額」の減額措置を継続します。なお、「所得割」は元の税率に戻します。

### 5月1日以降の使用から 名張市斎場の使用料区分を変更

☎ 環境対策室 ☎ 63 - 7492

5月1日(日)以降の使用から、名張市斎場の火葬などの使用料の区分を変更します。  
現在、死亡者・使用者のどちらかが市内在住であれば「市内区分」としていましたが、死亡者が市内在住である場合に限ることとします。詳しくは市HPで

**令和6年度 市内の献血**  
☎ 保健センター ☎ 63 - 3913  
■市役所 4月23日(日)、8月28日(日)、11月21日(日)、令和7年1月7日(日) 10:00～16:00 (12:00～13:30は閉鎖)  
■イオン名張店(骨髄バンク登録窓口を設置) 8月7日(日)(愛の血液助け合い運動) 令和7年2月5日(日)(はたちの献血キャンペーン)

### 無料で訪問調査に伺います 「木造耐震住宅診断」を受けませんか

☎ 住宅室 ☎ 63 - 7740



多くの木造家屋が倒壊した能登半島地震

#### 対象の住宅

次の条件を全て満たしている住宅  
▼昭和56年5月31日以前に建築(着工を含む)された木造住宅で3階建て以下の住宅  
▼専用住宅、共同住宅(居住者の承諾が必要)、併用住宅(延床面積の2分の1以上を住宅として使用しているもの)  
▼市内に所在している住宅 ※丸太組構法(ログハウス)などは対象外

募集戸数 18戸(予定) ※先着順

診断方法 調査日時を調整の上、訪問調査(現地診断)を行い、構造計算を経て、後日診断結果を説明します。

#### 申込期限

11月29日(金)までに、「耐震診断実施申込書(市HPから出力可)」と添付資料を市役所4階住宅室へ持参

#### 添付資料(いずれか)

▼納税通知書添付の固定資産税(土地・家屋)課税明細書  
▼固定資産土地家屋名寄帳の写し  
▼建築確認通知書の写し など

耐震診断を受けて、総合評点が0.7未満の住宅  
※これまでに耐震診断を受けた住宅も対象

### 耐震補強など工事費を補助します

耐震補強 募集戸数 4戸程度 申込 5月10日(日)までに問合先へ ※申込多数の場合抽選

家の除去 募集戸数 4戸程度 申込 11月29日(金)までに問合先へ ※先着順

#### お詫びと訂正

「広報なばり」3月号に掲載の「4月の年金相談」の日程に誤りがありました。お詫びして訂正します。

正：4月9日 誤：4月9日・23日



### 4月1日から 市長印など 押印する文書を見直し

☎ 総務室 ☎ 63 - 7310

事務の簡素化、デジタル化への対応のため、法令などにより押印の必要がない依頼書、送付状などは市長印などを押印しないものがあります。

◎公印の有無で効力、内容が変わることはありません。

### 風しん抗体検査・予防接種 クーポンの期限を延長

☎ 健康・子育て支援室 ☎ 63 - 6970

令和6年3月が期限のクーポンを、**令和7年2月28日まで**期限を延長します(クーポン持参で無料接種)。  
対象者 昭和37年4月2日～昭和54年4月1日生まれ男性でクーポンを1度も利用していない人

### 一般家庭用浄化槽の 設置補助があります

☎ 上下水道部経営総務室 ☎ 63 - 4114

一般家庭用浄化槽の設置や配管工事などに補助があります。補助内容や申請など、詳しくは問合先へ  
◎浄化槽を廃止する場合は、廃止届が必要です。

### 赤十字活動資金に ご協力ください

☎ 市社会福祉協議会 ☎ 63 - 1111

5月1日頃から、全国一斉に「赤十字運動月間」が始まります。

### 令和6年度 年金の受給額 国民年金保険料の月額

☎ 津年金事務所 ☎ 059 - 228 - 9112

#### 基礎年金受給額

( )は令和5年度との差

#### 6月受取分から変更します

##### ■ 老齢基礎年金 (年額) 満額時

▼67歳以下…816,000円 (+21,000円) ▼68歳以上…813,700円 (+21,100円)

##### ■ 障害基礎年金 (年額)

67歳以下…1級1,020,000円  
2級816,000円  
68歳以上…1級1,017,125円  
2級813,700円

### 国民年金保険料の月額

( )は令和5年度との差

令和6年度…16,980円(+460円)  
令和7年度…17,510円(+990円)

#### 年金の保険料納付書を発送

- ▼前納での支払期限は4月30日(日)よりお得な2年前納を希望する人は、早めに年金事務所に連絡を。
- ▼厚生年金などに最近加入した場合、行き違いで、国民年金の納付書が発送されることがあります。

### 令和6年度 銃砲刀剣類 登録審査会 (県津庁舎)

☎ 県 社会教育・文化財保護課 ☎ 059 - 224 - 2999

日時 5月14日(日)、7月9日(日)、9月10日(日)、11月18日(日)、令和7年2月17日(日) 10:00～11:30、13:00～14:00 ※要手数料

### 武道交流館いきいき 催し

☎ 62 - 4141

#### ■ 認知症予防教室

日時 5月15日(日) 13:00～15:00  
定員 10人 ※先着順 参加費 500円  
申込 4月17日(日) 9:00～

#### ■ 初めてのリンパストレッチ

日程 4月～6月の金曜日(午前・午後クラス) 定員 15人 ※先着順  
参加費 5,600円(計8回)  
申込 4月12日(金) 9:00～

◎各教室とも、参加費を添えて武道交流館いきいき窓口で申込

### お知らせ

### 4月から 相続登記が 義務化されました

☎ 津地方法務局伊賀支局 ☎ 21 - 1101

不動産を相続したら、早めに登記申請を。令和6年4月1日以前に相続を開始している場合も、義務化の対象です(3年の猶予期間あり)。

### 有害鳥獣駆除活動(4～10月) 隊員はオレンジ色の帽子・ベスト

☎ 農林資源室 ☎ 63 - 7625

農作物への獣害を防ぐため、市猟友会が山間部や河川敷で駆除活動を実施。隊員はオレンジ色の帽子・ベストを着用します。皆さんも、山に入る際は明るい服装で!



### マツヤマSSKアリーナ 催し (総合体育館)

☎ 63 - 5339

#### ■ 5月の一般公開 (利用料:120円 ※中学生以下60円)

・バドミントン…8日(日)9:00～12:00  
・卓球…10日(金) 9:00～12:00、16日(日) 13:00～17:00

#### ■ 中川塾 (体操パーソナルレッスン) マンツーマンで指導します!

日時 完全予約制  
参加費 1回60分 6,000円  
対象 幼児(年中)から高校生  
申込 マツヤマSSKアリーナへ

### リバーナホール 催し

☎ 63 - 7824 (商工経済室)

#### ■ 古都の残留孤児<中国残留孤児たち/関西の旅記録>

日時 5月3日(金・休)～6日(月・休) 10:00～17:00 (3日は12:00から、6日は15:00まで)

主催 羽馬 幹生

#### ■ 名張教室・蔵持教室 水彩画合同展

日時 5月23日(日)～26日(日) 10:00～17:00 (23日は13:00から、26日は16:00まで) 主催 名張、蔵持市民センター水彩画教室

### やなせ宿 催し 月曜休館(祝日の場合翌日)

☎ 62 - 7760

#### ■ 中蔵展「環境情報展」

日時 5月21日(日)～31日(金) 9:00～17:00 (21日は12:00から、31日は12:00まで)

### 看護専門学校オープン キャンパス 2024

☎ 看護専門学校 ☎ 64 - 7700

入試情報や看護体験、在校生から受験や学校生活について直接聞ける!

日時 5月19日(日) 13:00～15:00  
場所 看護専門学校(百合が丘西5)  
申込 電話などで問合先へ(当日可)

### ads ホール 催し (青少年センター)

☎ 64 - 3478

#### ■ May Concert

日時 5月3日(金・休) 12:30～16:30  
※入場無料 ◎詳細は、重住(☎ 23 - 9233)

#### ■ RMD.style ~ VOL9

日時 5月5日(日) 17:30～19:30  
※入場無料 ◎詳細は、上北(☎ 090 - 4798 - 8331)

#### ■ 第2回さわやか音楽会

日時 5月12日(日) 13:00～16:30  
※入場無料 ◎詳細は、名張文化協会(☎ 090 - 1623 - 2941/松岡)

#### ■ 日本民謡和泉会第三十八回公演 和と伝

日時 5月19日(日) 12:20～17:20  
※入場無料 ◎詳細は、日本民謡和泉会(☎ 090 - 7918 - 0178/谷本)

#### ■ Wako's Music Holiday Vol.8 みんなでモーツァルトアラカルト

日時 5月26日(日) 14:00～16:00  
入場料 一般 1,500円(当日2,000円)、高校生以下 500円(当日1,000円) ◎詳細は、ミュージックホリデー実行委員会(☎ 090 - 3930 - 5568/菅生)

### 明るくきれいな選挙をすすめる 「名張市白ばら会」会員

☎ 選挙管理委員会 ☎ 63 - 7314

有権者が選挙に関心を持ち投票に参加するよう呼びかける活動をしています。※会費年間 500円  
対象 市内在住の有権者で、会の趣旨に賛同いただける人

### 保育施設で働きませんか 就職フェア

☎ 保育幼稚園室 ☎ 63 - 7919

保育士、幼稚園教諭、看護師、調理師を募集します。

日時 5月18日(日) 10:00～12:00  
場所 防災センター(鴻之台1)

### 危険物取扱者試験(前期) 名張市会場(乙種第4類、丙種)

☎ 消防本部予防室 ☎ 63 - 1412

名張市会場 開催日 6月15日(日)  
場所 武道交流館いきいき(蔵持町里)  
種別 乙種第4類、丙種

願書配布場所 消防本部予防室、名張消防署、桔梗が丘分署、つつじが丘出張所

受付期間 4月8日(日)～18日(日) ※県内他市でも受験可

#### ■ 乙種第4類受験者対象「予備講習会」

日時 5月15日(日) 9:00～17:00  
場所 防災センター(鴻之台1)  
定員 70人 ※先着順  
費用 3,800円(テキスト代)  
申込 4月8日(日)～5月14日(日) (平日 8:30～17:15) に、問合先へ

広告

### 4月からカラーの紙面で訴求力アップ! 「広報なばり」に広告を掲載しませんか?

毎号約34,000部発行・市内全戸に配布します。  
詳しくは、市HPをご覧ください。

☎ 広報シテプロモーション推進室 ☎ 63 - 7402

プロのおそうじ ServiceMASTER DUSKIN. 家事の代行 merry maids. 緑と花のお手入れ Total Green. 安心と信頼の地元 TEL 0595-65-8411 esprit@shore.ocn.ne.jp ダスキンエスプリ ISO14001認証 名張市新田1249-4

ABC HOUSING 引換プレゼント 4/27(土)→5/31(金) ※水曜日を除く. NERFでサバゲー体験 5/3(日) 全3回. わくわく戦国フェスタ 5/5(日) 全3回. 名張住宅公園 5/27(土)→5/31(金) 9:00～18:00



# ひまわり

文/人権・男女共同参画推進室



## 「怒る」と「叱る」

「子育てって難しい」。だんだんヒートアップして怒ってしまった話を友人がしてくれました。後から子どもに「お父さん、何を言ってるんか分からへんだわ」と言われたとのこと。「あまりにも腹が立って、感情的になってしまった。冷静に叱っていたら伝わったんやろな」と友人。

辞書を引くと、「怒る」は感情的に自分のイライラや怒りをぶつけるもの、「叱る」は相手のために思いアドバイスをしたり注意をしたりするものとあります。

私の中で友人の話が腑に落ちました。「自分の子どもが他人に迷惑をかけた時、どれだけ叱れるかが大事やと思ってる」と友人は言いました。親だって感情をぶつけて子どもに伝えることも、時には大切で。ただ、子どもを大切に思う気持ちが一番先かどうかではないでしょうか。

「叱る」ではなく、怒りの感情が自分でも抑えられない時に虐待が起きてしまうのかもしれない。力で言うことをきかせるのが親ではないはず。子どもには子どもの人権があるのだから。

◀ 記載の電話番号は、問合先です。相談場所の連絡先とは限りません。

# 5月の相談

内容など詳しくは市HPで



相談名	日時	相談場所	電話番号
弁護士相談	10日金 10:00～16:00	市役所	63-7416
交通事故相談	2日木 13:00～15:00		
行政相談	16日木 13:00～15:00		
司法書士相談	17日金 13:00～16:00		
行政書士相談	23日木 13:00～16:00		
消費生活相談・多重債務相談	平日 8:30～17:15	男女共同参画センター	050-3383-5470
法テラス法律相談 ※要予約	7日木 13:00～16:00		
女性弁護士による法律相談 ※要予約	10日金 10:00～14:00		
人権相談	14日火 13:30～16:00 21日火 13:30～16:00	人権センター	63-0018
女性のための相談 ※予約優先	毎週水曜日 9:00～12:00 ※祝日は 毎週金曜日 13:00～16:00 休み	男女共同参画センター	63-5336
男性のための相談 ※予約優先	23日木 17:00～19:00		
メンタルヘルス相談 ※要予約	16日木 10:00～12:00 28日火 13:00～16:00		
外国人住民相談	火～日曜日 9:00～17:00	多文化共生センター	64-6711
女性DV相談 ※まずは電話で相談	平日 8:30～17:15	ふれあい女性相談室	63-2517
介護相談 ※「まちの保健室」でも実施	平日 9:00～17:00	地域包括支援センター	63-7833
障害者福祉相談	平日 8:30～17:15	障害福祉室	63-7591
年金相談 ※1か月前～1週間前までに要予約	14日火・28日火 10:00～15:00	アスピア (津年金事務所出張相談)	059-228-9112
職業相談	平日 8:30～17:15	ふれあい	63-0900
若者就職相談 ※要予約	平日 10:00～16:00	アスピア	22-0039
家庭児童相談	平日 8:30～17:15	ふれあい相談室	63-2515
母子家庭相談	平日 (水曜以外) 10:00～17:00	子ども家庭室	63-7594
子ども相談	平日 8:30～17:15	ふれあい相談室	63-3118
子どもの発達相談	平日 8:30～17:15	子ども発達支援センター	62-1088
妊婦・乳幼児健康相談	22日水 9:30～10:30 受付	保健センター	63-6970
離乳食教室 ※要予約	偶数月開催のため、5月は実施しません		
助産師による授乳・育児相談 ※要予約	17日金・31日金 10:00～ 10日金・24日金 13:30～		
不登校相談	平日 8:30～17:15	教育支援センター	63-7830
教育よろず相談	平日 8:30～17:15	教育センター	64-8801
青少年悩み相談	月・火・木・金曜日 10:00～17:00	青少年補導センター	63-7867
犯罪や非行に関する相談	月・水・金曜日 10:00～16:00	更生保護サポートセンター	41-0774
がん・難病相談	18日土 13:00～16:00	勤労者福祉会館	63-5515
在宅医療相談	平日 9:00～17:00	在宅医療支援センター	48-7840
食生活・健康相談	7日木 9:00～11:00	健康・子育て支援室	63-6970
新型コロナ 症状などの相談	24時間受付	受診・相談センター (伊賀保健所内)	24-8050
「認知症の人と家族の会」つどい・交流会	28日火 13:30～16:00	名張市役所 304会議室	63-7833



## このバッグを見たら声をかけてね



福祉の専門職に気軽に相談できる「まちの保健室」。市内15地域にあります。職員は聞き上手で、「今日あったこと、誰かに話したいな」という時、皆さんの頭の片隅にそっと思い浮かぶ存在でありたいと思っています。

職員お気に入りのアイテムはお揃いのトートバッグ。皆さんにお届けする書類などがたっぷり入ります。職員がアイデアを持ち寄って作りました。まちの保健室のロゴマークも入って、どこにいても「あの人、まち保の職員だ」と分かるようにしてるんですよ。



まちの保健室について詳しくは、地域包括支援センター ☎63-7833)へ

## 5月 伊賀地域 二次救急 実施病院

日	月	火	水	木	金	土
			1岡	2名	3上	4名
5名/岡	6岡	7名	8岡	9名	10上	11上
12岡	13岡	14上	15岡	16名	17上	18名
19名/岡	20岡	21名	22岡	23名	24上	25上
26岡	27岡	28上	29岡	30名	31上	

- ◎伊賀地域の医療体制確保のため、3病院で二次救急医療を実施
- ◎受入対象は、重症患者です。実施日以外は救急受入を行いません。
- ◎重症患者が重なると、受け入れできない場合があります。
- ◎平日 昼間 8:45～17:00 は、名張市立病院で二次救急を実施



- | 実施時間帯                | 小児救急   |
|----------------------|--|
| ◆平日…17:00～翌日 8:45    | ▶名張市立病院 小児救急医療センターは、24時間 365日小児救急に対応します(けがや交通事故などの外科系疾患は除く)。 |
| ◆土・日、祝日…8:45～翌日 8:45 |  |
| ※岡波総合病院              |  |
| ▼月曜…17:00～翌日 9:00    |  |
| ▼水曜…17:00～翌日 8:45    |  |
| ▼日曜、祝日…9:00～翌日 8:45  |  |

☆三重県救急医療情報センター ☎059-229-1199) …24時間体制で受診可能な医療機関を紹介 【かかりつけ医をもって、早めの受診を!】  
 ☆みえ子ども医療ダイヤル ☎#8000) …子どもの急病やケガの無料相談 (毎日 19:30～8:00) ※日曜・祝日・年末年始は24時間対応

屋根・壁・外壁塗装など **外装リフォーム** お任せ下さい!

お見積り無料!

**KawaraSho**

かわらぶき一級技能士・一級建築士・全国瓦工事業連盟認定 屋根断熱士在籍

株式会社 **免勝** 名張市蔵持町原出581 TEL61-2204 FAX62-0250

1人で悩まずに、今すぐ窓口にご相談ください! 名張市の皆様へ

**相続と遺言の相談窓口** あんしん

余分な時間とお金を削減し、窓口ひとつでスピード解決!

相談無料 (要予約)

安心の専門家ネットワーク

- 相続・遺言・遺産分割協議など(行政書士)
- 税務相談・生前対策など(税理士)
- 法律問題・訴訟など(弁護士)
- 不動産登記・相続放棄・成年後見など(司法書士)
- 遺族年金など(社会保険労務士)
- その他、遺品整理など

電話受付/平日9:00～17:00 (休み:土日祝)  
 名張市栲梛が丘3番町2-68-19  
 栲梛が丘松岡行政書士事務所  
 ☎0595-54-6222 お気軽にお電話ください!



# 「語れるまち なばり」を 目指してリニューアル!

A4 カラー版の「広報なばり」はいかがでしたでしょうか。リニューアルのポイントは、市の総合計画の基本的な考え方である「語れるまち なばり」を目指していこうということ。

## ■「語れるまち なばり」って?



簡単に言うと、「まちの魅力を知って、まちに愛着をもって、まちに関わる人を増やしていこう」ということです。広報なばりの編集方針にも、こんな項目があります。

## ふるさとの香りがする広報紙へ

「語れるまち なばり」を目指し、まちに誇りを感じられる記事を掲載し、市民の皆さんのまちへの熱を高め、まちとひとをつないでいきます。(編集方針より)



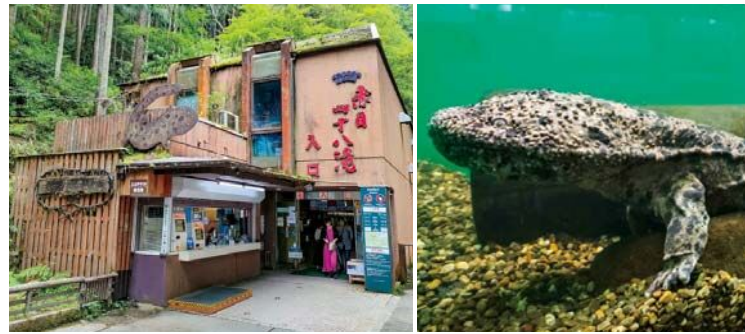
そんなわけで、表紙と最終面には「ナバリリスト」として「まちを愛し、まちを元気にしよう」と取り組んでいる人」をご紹介します。他にも、名張の魅力に迫る記事をたっぷりと掲載していきます。

## ■必要とされ、親しまれる広報紙へ

分かりやすい表現、理解しやすいレイアウトを目指しつつ、市の取組や課題などを掘り下げる特集を掲載するなど、今後も皆さんに必要とされ、親しまれる広報紙を目指します。



## お出かけしませんか?



リニューアルに先立ち、今年2月に渓谷内を再現した水槽がお目見え

## 4・20 滝入口の日本サンショウウオセンターが…

# 「赤目滝水族館」に生まれ変わります!

赤目四十八滝の入口にある「日本サンショウウオセンター」が、4月20日、「赤目滝水族館」としてリニューアルオープンします。渓谷内に潜むオオサンショウウオを再現した水槽をはじめ、川魚やカエルなど赤目渓谷に棲む多様な生き物も展示するので、子どもから大人までワクワク。そして、この水族館を抜ければ、渓谷の魅力を全身で楽しめる「生きた博物館」があなたを待ち受けます。

リニューアルは、日本唯一の水族館プロデューサーでもある中村元さんの助言を受けて、赤目四十八滝渓谷保勝会が進めてきました。新緑あふれる赤目四十八滝と一緒に、赤目滝水族館へぜひ遊びに来てください!



渓谷保勝会HP  
料金など詳細

## 渓谷の魅力伝える水族館に

赤目四十八滝は壮大な渓谷美に加え、オオサンショウウオを含む多様な生き物や植物と出会える類いまれな渓谷です。

赤目滝水族館では、この渓谷に生息する生き物や豊富な苔類を中心に展示。渓谷に息づく命の営みを知っていただくことで、渓谷歩きがより豊かな時間となるはず。



はじめ  
中村元さん

水族館プロデューサー  
名張市地域力創造アドバイザー

## じもと再発見 なばりじまん

当日は、あいにくの雨。松明講員やツアー客、近大高専の生徒などが、ずぶ濡れになりながらも、東大寺を目指しました。参加した30代の男性は、「昔の人は、こんな重たい松明木を担いで山道を歩いていたらなんて。長年、行事を守り続けてきた人の思いや歴史の重みを感じるツアーだった」と話しました。ぜひ、来年は、あなたも750年以上続く歴史を体感してみたいかがでしょうか?

# 受け継ぐ思いを鉄道で運ぶ

### 【伊賀一ノ井松明調進行事】

奈良東大寺の二月堂で行われる「お水取り」。関西地方に春を呼ぶ行事として有名です。このお水取りで使われる松明は、赤目町一ノ井から調達(とこのえて納めること)されています。昔は、約35キロある松明木を担いで峠を越え、東大寺まで運んでいました。今年は、松明調進を広く知ってもらおうと、近鉄電車を貸し切り、松明木を運ぶ初めてのツアーを開催しました。



3月12日に行われた松明調進には、約150人が参加。近鉄電車を貸し切り、ツアー客と共に奈良東大寺まで運んだ。

## 歴史の重みを伝えたい

今年は近鉄にご協力いただき、ツアーを企画。約150人の参加者に松明調進の歴史を肌で感じてもらうことができました。松明木は重いですが、歴史はもっと重い。担ぎ手が高齢化しているため、電車を使ったり、今回参加した近大高専の生徒たちなど若い人にも手伝ってもらいながら、776年続く歴史を次代へとつないでいきたいですね。



語る  
ひと  
森本 芳文さん  
(伊賀一ノ井松明調)

## puriketsu.orz さんの投稿

プチ反抗期の息子。写真を撮られることを嫌がってしまい、なかなか笑顔が撮れなくて…。どうせならお互い楽しもう! って、笑ってノリに乗ってきた所をパシャリ。泣きそうになるくらい嬉しい日となりました。

撮影地: 赤目町丈六

Instagramの投稿を再編集して掲載しています



# #名張感動

このまちは感動に満ちている

Instagramで「#名張感動」を付けて投稿いただいた作品をご紹介します。特産品などが当たるキャンペーンを今年も実施予定!





まちを愛し、まちを元気に

# ナバリスト ①



角田 航太さん | 名張のシャボン玉おじさん



Instagram

すみだ・こうた ● 2022年から「名張のシャボン玉おじさん」として活躍。昨年9月からは、「シャボン玉にっこり食堂」を月に1度開催。「みんなに喜んでもらいたい」という想いを膨らませながら活動中



名張のひと・活動



笑顔に囲まれる  
シャボン玉おじさん



子どもたちもシャボン玉体験



シャボン玉にっこり食堂

## みんなのはじける笑顔で、想いがどんどん膨らんじゃう！

「コロナ禍の時、子どもたちのために何かできないかと思っていたんですよ。奈良県にいる友人がシャボン玉で子どもたちを喜ばせる活動をしているのを知り、これならきつと子どもからお年寄りまで喜んでもらえるなと思ったんです。しんどい時、つらい時って下を見がち。でも、シャボン玉を見る時は、絶対空を見上げるでしょ？顔を上げるだけで気持ちも楽になる気がするんですよ。

やってみて思ったのですが、シャボン玉って必ず人を笑顔にする。子どもたちに、大きなシャボン玉を飛ばしてもらおうと大はしゃぎ！周りの保護者の皆さんもすごくいい笑顔になるんですよ。「知らない土地に来て、知り合いもいなくて、不安な気持ちで子育てをしていたけど、すごく元気をもらえた」という声をいただいた時は、やっていてよかったなってすごく嬉しかったのを覚えています。

シャボン玉は、マジ最強です！

「みんなに喜んでもらいたい」。そんな、気持ちが大んだんと膨らんでいき、「シャボン玉にっこり食堂」も始めました。ここでは、カレーを作ったり、季節ごとに楽しいイベントを開催したり。食材となる野菜を分けてくれる人など、支え合いで成り立っています。

子どもたちの喜ぶ顔が私のエネルギー。これからはシャボン玉やにっこり食堂に来てくれる人の笑顔をシャボン玉のようにはじかせたいですね。

## 編集後記

「名張は、ええまちやな」と改めて気付かされたロゴの発表会。人の温かさや飾らない楽しさがあふれていました。今月号から新しくなった広報紙。「ええまちやな」の想いが膨らむ記事をお届けします（たか）

初めての表紙撮影。上手く撮れるかドキドキでしたが、子どもたちの笑顔で不安も吹っ飛びました。シャボン玉って人を幸せにする魔法なのかも。すごく楽しいひと時でした。シャボン玉はマジ最強です！（D）

雨が降る中、ななまるフェスタにはたくさんの方が来場されました。ロゴ発表やひやわんの新ダンスお披露目など、大盛り上がり！想いの詰まったロゴ、みなさんいろんなところに使ってくださいね（くま）

特集を初めて担当し、ガチガチに緊張して臨んだ取材。皆さんが笑顔で作業していて、気づけば私も笑顔に！皆さん口を揃えて「めげえファームに来るのが楽しみ」と言うほど、あたたかくて素敵な場所です（はる）

