



なばり

令和4年(2022年)8月10日発行

- 3…コロナと闘う市立病院のスペシャリスト
- 4…法人後見支援員募集
- 5…物価高騰対策事業
- 6…私立幼稚園・認定こども園園児募集
- 14…いきいき教室参加者募集
- 16…お盆期間の応急診療所・医療機関

「なばり市議会だより」は、7~10ページをご覧ください

発行/名張市 秘書広報室 〒518-0492 名張市鴻之台1-1 ☎ 0595-63-7402 FAX 0595-64-2560 ✉ pr@city.nabari.mie.jp



墜落したB29と搭乗員(写真の10人のうち8人が墜落時に搭乗)

戦時中、青蓮寺にB29が墜落 父の想いを引き継ぎ供養

昭和20年6月5日午前8時40分頃のことでした。神戸を爆撃したB29が、日本の戦闘機の攻撃を受け、青蓮寺の山中(一ノ谷)に墜落。B29に搭乗していた11人のうち、2人は墜落時に亡くなり、残りの9人も大阪・名古屋へ連行され、終戦前に処刑されました。

前住職でもある私の父は、B29が旋回しながら墜落する様子を

B29墜落地 青蓮寺一ノ谷からの願い 「敵も味方もない」世界へ

戦時中、青蓮寺に米軍の爆撃機B29が墜落したことをご存知ですか。今号では地域の戦没者と一緒にB29搭乗員を供養する青蓮寺の「地蔵院」住職耕野一仁さんに話を伺いました。

子を目撃。燃える機体が熱いと感じるほど、境内すれすれを飛んでいったそうです。境内へ落下した破片は、本堂内に安置されました。

父は、遠い異国の地で亡くなった搭乗員を思い、「戦争の犠牲者は敵も味方も同じだ」と、墜落した6月5日には、破片に手を合わせ供養をしていました。

毎年8月に戦地で亡くなった青蓮寺地区の36人を追悼する戦没者慰霊祭を行っています。私は、「戦争の犠牲者は敵も味方も同じ」という父の言葉がずっと頭に残っており、戦後60年の節目の年に墜落現場にB29搭乗員11人の追悼碑を建立し、一緒に追悼することを思い立ちました。

ご遺族の人たちから抵抗があるのではないかと心配しましたが、「戦地で亡くなった自分の家族を異国の人が追悼・供養してくれる、それはとても嬉しいこと。戦地に送った家族の心情は国籍に関係なく同じだから、ぜひ追悼碑を建立し一緒に供養をしてほしい」と受け入れられ、青蓮寺地区の協力のもと「平和の祈り」「平和の集い」を毎年開



催し、今日まで供養を続けています。

「違いを認め合い、思いやる気持」が平和な世界へ

今もロシアとウクライナの間で戦争が行われています。ウクライナの学校や病院はもちろん、ロシアの戦車がミサイルで破壊されているシーンをテレビで目の当たりにした時も、本当に胸が締め付けられる思いでした。

戦車に乗っている兵士にも家族や大切な人がいるはず。亡くなった人の背景まで想像力を働かせなければ、単に「敵と味方」、「正義と悪」として、この

悲惨な出来事を受け取ってしまう恐れがあります。終戦から77年たった今、「敵も味方もない」平和な世界を



B29の破片を持つ耕野一仁さん

つくるために、私たちにできることは何でしょうか。ユネスコ憲章の中に「戦争は人の心の中で生まれるものであるから、人の心の中に平和の砦を築かなければならない」という言葉があります。人の繋がりが希薄になって、お互いを知ることや、人に寄り添う機会が少なくなっているように思います。今こそ、「お互いの違いを認め合い、人を思いやる気持」を持つことが大事だと私は思います。

図書館で「平和パネル展」を開催中

青蓮寺に墜落したB29や、蔵持小学校の被弾ピアノなど、市内で起きた戦争の記録をパネルで紹介。期間中は、墜落したB29のプロペラや「親子で読んでほしい戦争の本」なども展示しています(8月31日迄)。

図書館 ☎ 63-3260



オスノの絵本

平和と戦争の違いをシンプルな絵と文字で表現した絵本。親子で読みたい一冊です。図書館で借られます。

「平和の祈り」・「平和の集い」に参加しませんか

日時 8月15日(月) 午前10時~午後0時20分
【第一部】平和の祈り(青蓮寺一ノ谷 B29墜落現場)
▶日米両国の国歌演奏、追悼の言葉、献花など
※参加者は、9時30分に青蓮寺公民館前に集合
【第二部】平和の集い(地蔵院 青蓮寺の境内)
▶放鳩、黙禱、境内の鐘の打ち鳴らしなど
☎ 地蔵院 ☎ 63-2191、51-9046 (耕野)

焦土の大阪から疎開、そして……

戦争の方も、敗戦の色が濃くなってきた昭和二十年五月頃、大阪大空襲で父の経営する工場も、母の経営する料理亭も焦土と化し、やむを得ず、両親と姉弟の六人が三重県名賀郡滝川村一ノ井に、六月頃、両親に連れられお世話になりました。

学校も滝川国民学校に転校し、姉妹仲よく通学したが、なんと言っても田舎の学校で、迷うことが多くありました。家に帰って友達もなく、家の中でばかり遊んでいたが、一カ月も経つと、田舎の生活にもなれて来たので、結構楽しい日が

続いたが、私達にとつて生涯忘れる事の出来ない、又私達の運命を変える七月二十四日の日が出て来ました。

その日、両親が、二歳の弟を連れ、すでに焦土と化した自宅の整理と、家を探しに行くと言って、七時三十分頃に家を出たのが、幼い私達にとって最後の別れでした。

両親が出たあと、私達姉妹が学校に行く準備をして

いた時、警戒警報が発令になったので学校も休校となり、家で両親の帰宅を待つことになりました。何分か過ぎたころ(八時過)飛行機が低空で飛び去りつつパンパンと機関銃の音がしました。

恐ろしくて三人は、フトンの中で抱き合っていました。その時(九時三十分頃)近所のおばさんが駆け込んで来て「お父さんが飛行機に撃たれけがをした、早く役場に行きなさい」と、異様な態度で知らせてくれたので急いで三人が役場に走って行きました。

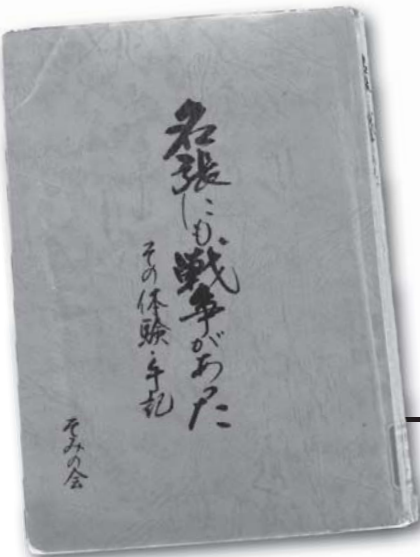
役場では、大勢の人が身体から出血させ、悲鳴を上げていましたが、私たちの両親も弟の姿もなかったの

で、役場の人に尋ねたところ、学校に行くように言われたのですぐ学校に走って行きました。講堂一杯にけがした人が寝かされていたので、一人ひとり探してゆくと父を見つけ、「お父さん」と言って駆け寄ったが右足を粉砕され、死の直前で、その横には母は胸

部を銃弾で貫通され死亡、弟は電車内で、大混乱の時、踏まれて死亡し、両親に抱かれるように並べられておりました。

三人はただ、あまりの事に泣く気力もなく、呆然として、一瞬を過ぎた時、父は最後の気力を出して「父の実家の石川へ行け。家は造り酒屋をしている、おじいさんや、お婆さんの所へ行け」と言って息を引き取りました。

私たちは、石川県のおじいちゃんに連絡する方法も判らず困っている時、以前私の家で家政婦をしていたくれた人の父親が来てくれ、両親の葬式等のあとしまつをしてくれました。



名張にも戦争があった

妹、節子銃撃にたおれる

― 忘れることの出来ない恐ろしく悲しい日の想い出 ―

昭和二十年の八月八日朝八時すぎ、突然空襲警報が鳴り出した。

中村区の中空を飛んでいたグラマン一機が、伊賀線美旗駅に向かって低空飛行して来た。ダ、ダ、ダ、ダッ。

おばを裏口から引っぱりこみ、伏せるのがやつの思

いで、気がついて見ると、中庭に妹節子が仰向けに倒

れていた。機関砲ダムダム弾のために左

大腿部を引き裂かれ、動脈からどくどくと血があふれ

出ていた。同時刻に、気分が悪く部屋で寝ていた敏子

姉も背中肉がそぎ取られていた。

父は、とっさに自分の兵児帯で出血を止めようとした。小屋、部屋、中庭には、四、五十発の砲弾が撃ちこまれていた。妹の出血はひどく、臨時の収容所になっていた小学校の講堂へ戸板で運ばれることになったが、母が病

で動けず、父もすっかり気落ちしてしまい、私だけが付き添って行かなければな

らなかつた。この時が、妹と父母との最後の別れになってしまった。

美旗駅で近鉄線に沿って飛んでいたグラマン一機が電車で引かれて乱射し、乗客の多数が死んだり、傷ついたりした。仮の収容所に充てられた小学校の講堂内では、多くの人が呻き苦しんでいたが、妹もその人たちと一緒に並べられた。

ダムダム弾の鉛毒が全身にまわるまでに撃たれた足を切断することになった。医療器具も麻酔薬も何一つなかった。妹は自分から口にタオルをねじこみ、痛みに耐えてうめき声一つ出さなかった。私は居たたまれず耳をふさぎ泣きながら廊下を走った。水を欲しがら妹に、「飲むと後で苦しくなるから。」と

だめ、タオルで口を湿らしてやろうとすると、「自分でやる。」と何回も湿らせているのを見ると哀れで、出来るものなら思いきり飲ませてやりたかつた。

誰かが阿保町の病院にリッゲルが一本残っていると云う情報を知らせた。一縷の

望みをかけて待った。二十分、三十分、妹は「目がみえなくなってきた。」と云う。私にはどうしてやることも出来ない。ただおろろろしていると、「少し見えて来た。」とうそをついてまで私を心配させまいとする妹、四十分、五十分、もうろうとした意識の中でまだ帰還せぬ兄を思い出したのか、「兄さんより先に行くのは悪いな」とひと言。眠るよ

うに息を引きとった。待ちに待ったリッゲルはやっと届いたがすでに間に合わなかつた。

リッゲルはまだか

かと苦しみに耐えている妹の気持ち

を思うと胸も張り裂けるばかりだつ

た。大怪我をしながら泣きもせず、苦しみを一度も訴えたことがなく、常に正

気のままの妹だつた。

昭和二十年八月八日四時

妹節子死す。享年二十一才



新型コロナ感染の疑いのある患者を受け入れ始めたのは、2020年3月。当時は未知の感染症で、マスクやガウンなどの物資も不足し、医療スタッフの不安や心労は相当のものでした。感染患者の治療のため、防護服の着脱や外部に空気を漏らさない「陰圧テント」への出入りを繰り返すなど手間がかかる上、感染患者が増えていくと、たちまち人手不足に…。感染対策やプライバシー保護のための動線確保にも苦慮しました。感染患者の受入制限も考えなければならない事態となっていきましたが、どの病院も状況は同じ。地域医療の砦たる公立病院として「とにかく最善を尽くす」「急性期医療もしっかりやる」という病院の方針のもと、医療スタッフ一丸となって乗り越えてきました。

医師、看護師、検査技師など多職種で構成される市立病院ICT(感染制

御チーム)が主になって、院内の感染対策はスムーズに実施され、大きな病院ではないのでフットワークも軽い。感染の心配のないオンライン診療や先進的な病院で使用が始まった抗ウイルス薬などもいち早く取り入れることができました。

検査体制についても、自宅療養中に病状が急変して亡くなる感染患者が全国的にみられる中、充実させていきました。呼吸の様子や、肺に詰まりそうな血栓をみる指標など、さまざまな検査を組み合わせながら、重症化に至る要素がないかをしっかりと確認しています。

以前と比べ重症度は下がってきたものの、感染すれば後遺症が残ることもあり、また、場合によっては命にかかわることもあります。名張市は高齢者が多い地域でもありますので、医療スタッフと市民の皆さんの心をひとつにして、感染対策を続けていきたいと思います。

地域医療の砦として最善を尽くす



感染症科 医長 今井 雄一郎

コロナと闘う市立病院のスペシャリスト



心をひとつに！
第7波を乗り切ろう！

7月以降、新型コロナ感染が再拡大。今号は、地域医療の砦として、コロナ対策を粘り強く継続している市立病院ICT(感染制御チーム)のお二人に話を伺いました。第7波も市民一丸となって乗り切っていきましょう。

市立病院事務局 ☎ 61-1100



感染管理認定看護師 藤永 和夫

コロナに粘り強く立ち向かう

市立病院ICT(感染制御チーム)の一員として、ウイルスの型が変われば、医療スタッフに対策のポイントを分かりやすく伝えたり、手洗いの手順を見直す機会をつくったりと、感染対策を持続させていく取組を続けています。また、看護師などの医療スタッフは、患者さんと密接する機会が多いため、ゴーグルやガウンなどの感染防止資材は、医療スタッフの意見を聴きながら、それぞれの業務内容に対応した安全性の高いものを導入しています。マスクひとつとっても、マスクから漏れる空気量を測り、より顔に密着した大きさ・形のマスクをつけるようにしています。

医療スタッフは気の休まる時がありませんが、ローテーションを組んで感染患者に対応するなど工夫して業務を行っています。ただ、いくら気を付けていても、医療スタッフやその家族が

感染することも…。周囲の業務負担が大きくなりますが、体調が悪いのに勤務すれば病院全体に危険が及びます。そのため、医療スタッフがフォローし合うことで、「体調が悪い」と早く言い出せる環境づくりもすごく重要なんです。

患者さんやご家族の協力も、感染対策に欠かせず、外部からウイルスを持ち込まないよう、感染拡大当初は面会を禁止せざるを得ませんでした。不安で心細い様子がひしひしと伝わってきて、すごく歯がゆい気持ちでした。機材を整備し、オンラインで面会いただけるようにしたところ、多くの人に喜んでいただき、患者さんの回復へのモチベーション維持にもつながっています。

感染防止対策に終わりはありません。先行きは不透明ですが、とにかく市民の皆さんとともに、粘り強く立ち向かっていきたいと思っています。

コロナ感染再拡大
第7波 感染対策

- ▶ 熱中症に注意しながらマスク着用、手洗い、手指消毒など基本的な感染対策を
- ▶ 体調が悪い場合は、無理に出勤・登校せず、すぐに医療機関の受診を
- ▶ 自宅、職場、学校などでの飛沫感染を防ぐために、定期的な換気を
- ▶ 若年層を含む3回目未接種の人や4回目接種対象の人はワクチン接種の検討を



市立病院 今井医師からのメッセージを動画でご紹介

温かい人間味を感じられるお仕事です！

藤岡 とみ子 さん (法人後見支援員 9年目)

私の子どもが障害を持っていることもあり、以前から社会福祉には興味がありました。福祉の支援を受けていたので、自分ができると人の役に立ちたい、恩返しをしたいという気持ちで支援に取り組んでいます。

法人後見支援員は、利用者が純粋に喜んでくれる姿や笑顔、素直さに触れることができ、温かい人間味を感じられる仕事です。支援を通して、私自身の人生経験も豊かになっていますね。

福祉制度や法律に詳しくなれる！

櫻井 円 さん (法人後見支援員 2年目)

子どもが3人いますが、学校に行っている時間を利用して活動をしているので、子育てと仕事の両立ができています。支援員の仕事を通して、福祉制度や法律にも詳しくなれますので、福祉や法律に興味のある人にはうってつけですね！

法人後見支援員は、金銭管理など利用者と深く関わるお仕事です。支援で悩むこともありますが、心強い専門員やベテラン支援員のサポートがあるので、安心して支援に取り組みますよ。



法人後見支援員

利用者の喜びや
幸せがやりがい！

私たちの仕事は
ますます重要に！

一人で決めることに不安や心配のある人をお手伝いする

「成年後見人」の仕事をしませんか

市社会福祉協議会では、専門員と法人後見支援員が役割分担し、法人としての成年後見人の仕事をしています。

市社会福祉協議会 なばり暮らしあんしんセンター ☎64-1526

法人後見支援員さんのお仕事は？

利用者宅へ訪問

定期的に利用者宅へ訪問し、普段の様子を聞き取る

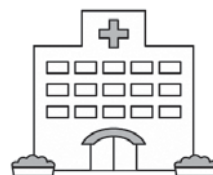


契約などのお手伝い

契約行為やよく分からずにした契約の取り消し、郵便物の内容確認と行政機関への手続きの支援など

福祉サービスのお手伝い

福祉サービスや介護、入院や施設への入所の手続きなど



財産管理のお手伝い

日常的な金銭管理の相談。公共料金や保険料、税金などの支払い、金融機関への同行・代理など

法人後見支援員になるためには

まずはこの講座の受講を！

令和4年度 生活支援員養成講座

日時 10月5日(木)・19日(木) (全2回)

場所 総合福祉センターふれあい(丸之内)

対象 地域福祉活動に興味のある人で、全講座受講できる人

受講料 無料 定員 20人 ※先着順

申込 9月26日(木)午前10時～30日(日)午後5時に、ふれあいにある申込書を同窓口へ提出。ファクス可(64-3349)

※講座の内容など、詳しくは、暮らしあんしんセンター(☎64-1526)へ

福祉や法律に興味がある人、社会貢献がしたい人はぜひ！

市社会福祉協議会では、専門員と法人後見支援員が、法人としての成年後見人の仕事をしています。

今、名張市でも高齢化が進み、支援を求め人が増加しています。法人後見支援員が不足すれば、利用者の受け入れが困難になってしまいますので、支援員の確保にも力を入れています。

法人後見支援員は、人のために何か役立つことがしたい人にはぴったりのお仕事。特に福祉や法律に関心のある人は活躍できる職場です。

もちろん、利用者の財産管理や契約行為を代理・代行をするだけでなく、利用者が望む暮

らしを実現させることも大事な仕事です。

利用者がどんなことに喜びや幸せを感じるのかなど、本人の意思を丁寧に聞き取り、くみ取っていくことが重要です。

興味のある人は、まずは「生活支援員養成講座」を受講していただきたいと思います。



私たち、専門員と一緒に働きませんか？

市社会福祉協議会 社会福祉士 中川 久美子さん

市独自の事業で子育て世帯・事業者を支援!

原油価格・物価高騰対策

国の交付金を活用し、原油価格・物価高騰の影響を受けた市民や事業者の負担を軽減するため、市独自の事業に取り組みます。



児童手当受給世帯の皆さんへ

名張市子育て世帯生活応援給付金

児童1人につき1万円を給付します

子育て世帯を支援

☎ 子ども家庭室 ☎ 63-7594

申請は不要です!

▶ 4・5月分の児童手当を受給した人は、8月5日金に案内を発送済み。8月31日曜に振込予定

※ 6月～9月の支給対象者は10月に案内を発送。10月以降の支給者は、翌月に案内を発送します。

⚠ 公務員の人は申請が必要です!

▶ 申請受付期間は9月1日曜～令和5年2月28日曜
※詳しくは、市HPで

対象

令和4年4月分の児童手当受給者で、令和4年7月1日現在市内に住民登録している人

または

令和4年5月から令和5年3月までのいずれかの月に、児童手当の新規認定または額改定により支給を受ける人で次のいずれかの人(出生または転入児童が対象)

- ▶ 令和4年7月1日現在、市内に住民登録している人
- ▶ 令和4年7月2日から令和5年2月28日の間に名張市に転入した人

詳しくは市HPで



事業者の皆さんへ

資機材購入や施設改修などに補助します

農業・林業を支援

☎ 農林資源室 ☎ 63-7625

1人10万円を支給

農業経営を継続するための支援

安定的な農業経営を継続するために営農継続支援金を支給します。(農業経営継続支援事業)

対象 AかBに当てはまるもの

※ AとBは各々で支給し、重複も可

A 認定農業者/認定新規就農者/人・農地プランで中心的な担い手として位置づけられている農業者/伊賀牛生産農家

B 加温設備を使用した園芸施設で生産販売する農業者

給付額 10万円/人



10aあたり1万円を支給

肥料などの資材購入費の支援

肥料など農業で使う資材の購入にかかる支援金を支給します。(農業生産資材購入支援事業)

対象 市内の1a以上の農地で野菜、果樹、花きなど(水稲以外)を生産販売する農業者

給付額 1万円/10a



最大50万円を支給

低燃費の林業機械購入費の支援

低燃費・省力化の林業機械などの購入費に補助金を支給します。(森林整備促進緊急対策事業)

対象 市内の人工林で間伐や皆伐を実施し、10t以上の搬出を行った認定林業事業者か林家

給付額 10万円～50万円(千円未満切捨て)

※補助率3分の2

※他の補助金と重複して申請はできません



中小企業や個人事業者を支援

☎ 商工経済室 ☎ 63-7824

最大50万円を支給

省エネやコスト削減のための設備購入費を支援

統一省エネラベルが表示されている製品の購入や原油価格や物価高騰などに対応するため、コスト削減、業務改善などを旨とする取組において必要な設備導入費に補助金を支給します。(ポストコロナチャレンジ促進事業)

対象 市内に本店または主たる事業所がある中小企業や個人事業者

給付額 10万円～50万円(千円未満切捨て) ※補助率3分の2

※他の補助金と重複して申請はできません



観光業を支援

☎ 観光交流室 ☎ 63-7648

最大20万円を支給

ポストコロナに向けた施設改修への支援

施設・設備の改修やキャッシュレス決済機器などの備品購入費に補助金を支給します。(観光地づくり・高付加価値化事業)

対象 三重県が実施する「みえ安心おもてなし施設認証制度」の認定を受けている市内観光事業者や飲食店

給付額 20万円まで

※他の補助金と重複して申請はできません



いずれの支援も8月19日金～令和5年1月10日火に申請書を各問合先へ提出

※原則、市内事業者で発注または購入したものに限り、予算が無くなり次第、受付を終了します

令和5年度に入園を希望される保護者の皆さんへ

私立幼稚園・認定こども園の園児を募集

募集開始日

9月27日(火)

☎ 保育幼稚園室 ☎ 63-7919

来年度の私立幼稚園と認定こども園(幼稚園部分)の申込について、詳しくは各園へ

私立幼稚園

桔梗が丘幼稚園(桔梗が丘1) ☎ 65-2396



3年保育(3歳児) 80人
2年保育(4歳児) 20人
1年保育(5歳児) 若干名

梅が丘幼稚園(梅が丘南2) ☎ 64-6077



3年保育(3歳児) 30人
2年保育(4歳児) 15人
1年保育(5歳児) 若干名

⚠ 市立幼稚園の園児募集は行いません

市立幼稚園の令和5年度の園児募集は行いません。桔梗南幼稚園に続き、名張幼稚園も令和4年度末で閉園予定です。令和5年度に市立幼稚園へ入園を考えていた人は、保育幼稚園室にご相談ください。

私立認定こども園

つつじが丘幼稚園(つつじが丘北3) ☎ 68-3451



満3歳児 若干名
3年保育(3歳児) 30人
2年保育(4歳児) 20人
1年保育(5歳児) 若干名

蔵持こども園(蔵持町原出) ☎ 63-4590



3年保育(3歳児) 若干名
2年保育(4歳児) なし
1年保育(5歳児) なし

名張よさみ幼稚園(夏見) ☎ 64-2665



3年保育(3歳児) 60人
2年保育(4歳児) 若干名
1年保育(5歳児) 若干名

みはた虹の丘こども園(新田) ☎ 65-3065



3年保育(3歳児) 6人
2年保育(4歳児) なし
1年保育(5歳児) なし

富貴の森こども園(富貴ヶ丘6) ☎ 42-8980



3年保育(3歳児) 若干名
2年保育(4歳児) 若干名
1年保育(5歳児) 若干名

◎保育施設、認定こども園(保育所部分)の園児募集(10月上旬)は、9月号の「広報なばり」に掲載予定

児童扶養手当、特別児童扶養手当を受給されている皆さんへ

手当の継続受給には現況届の提出が必要です



児童扶養手当

ひとり親家庭の人に支給されます

届け出期間 8月1日(月)～31日(水)

支給対象 ひとり親家庭で、18歳になってから最初の3月31日を迎えるまで(心身に一定の障害がある時は、20歳未満)の児童を養育している人
※父または母が心身に重度の障害がある場合や配偶者からの暴力を受けている場合なども対象となります。詳しくは市HPか問合先へ

特別児童扶養手当

障害のある子どもを養育する人に支給されます

届け出期間 8月12日(金)～9月12日(月)

支給対象 心身に障害のある20歳未満の児童を養育している人

所得要件や申請方法、支給月など詳しくは、市HPか問合先へ

☎ 子ども家庭室 ☎ 63-7594



カード申請は土日でもできるし、意外と簡単!

マイナンバーカードを作りますか?



☎ 総合窓口センター ☎ 63-7440

土日でも申請ができます

▶携帯ショップで!

携帯ショップ(ドコモ、au、ソフトバンクなど)で申請ができます。



▶スマホで!

スマホなら、いつでもどこでも申請ができます。動画で申請方法をご紹介します!



▶市役所ロビーで! 臨時受付を実施

8月 6日(土)・7日(日)・20日(土)・28日(日)

9月 3日(土)・11日(日)・17日(土)・25日(日)

いずれも開設時間は、午前9時～正午

平日(午前9時～正午、午後1時～4時)も市役所1階ロビーで申請を受け付けています!

手続きが簡単な申請書が届きます

マイナンバーカードを作っていない人に、総務省より7月末から順次、オンライン申請ができるQRコード付きの申請書が発送されています。

オンライン申請は、メールアドレス・顔写真・生年月日を登録するだけ!

ぜひご利用ください。

※一部、送付対象外あり



今なら最大2万円分のマイナポイントがもらえます!



カード受取後、下記の手続きでポイントが受け取れます

- ▶キャッシュレス決済でのポイント申込手続き
- ▶健康保険証利用申込手続き
- ▶公金受取口座の登録手続き(本人名義の口座が必要)

住宅地でもサルを目撃情報あり

「サル」出没注意!

☎ 環境対策室 ☎ 63-7492

⚠ もしもサルに出会ったら...

▶目をあわせない

刺激すると、襲い掛かってくる可能性が!

▶近づかない

慌てず静かに後ずさりして距離をとって!

▶エサを与えない

人を怖がらなくなり、サルが居つくなど、地域全体に被害を及ぼす原因に!



令和4年8月

なばり市議会だより

No. 105

市議会の動きをコンパクトにまとめてお伝えします。今号は **6月** **9月** **12月** **3月** の定例会をクローズアップ

編集/議会広報特別委員会 発行/名張市議会 ● 三重県名張市鴻之台1-1 ☎ 63-7834 FAX 64-8870 ✉ gikai@city.nabari.mie.jp

時代が求めた新市長、 新しい名張を議長と語る



4月に行われた同日選挙により北川新市長が誕生し、議会も新しい体制となりました。この機会をとらえ、北川市長(写真右)と福田議長(写真左)が未来志向で対談しました(対談中はマスクを着用するなど感染症対策を行っています)

産業基盤づくりと若者の定着を

新しい名張のビジョン、議会の権能について

市長 まずお話ししたいのは、観光産業を中心とした産業基盤作りと若者の定着が、政策の一丁目一番地です。人口減少の中でも自然減に対する少子化対策については、前市長が手掛けてこられた手厚い支援制度をしっかりと引き継ぎ、さらに充実していくのが一番と思います。社会減については、一旦は進学で流出した若者が、名張に帰って地元で就職していただく意味で観光産業を構築し、若い人の雇用も作り、税収アップと若者の定着につなげたいと考えています。

議長 新たな市長のもとで新たな議会が同時にスタートした今、議長として改めて議会の持つ権能を、議員の皆さんとともに重要視していきたいと思っています。私は「議決」というのが一番大きな権能であると考えており、議決に至るまでに議員間討議も含めて十分議論できる議会を構築したいと思っています。さらに、市民の皆さんの意見を吸い上げる形で議論し、新たな政策を市長に提案できる議会にしていきたいと考えています。

市長 若者の参画が私の政策の柱の一つになります。基本は、タウンミーティングなど、若い世代の声を聴く場を作るとともに、地元の人と関わりながらまちづくりに参加してもらえらる仕組みを作りたと思っています。県には、地域づくりに参加する三重創生ファンタジスタという仕組みがあり、参加した学生からは、地域の人たちから頼られることで自信が持て、自尊心も満たされると聞いています。15地域の1カ所でもモデル的にできたらと思います。

議長 若い人は「頼りにされている」と感じることで名張に来て住み続けようと思うのではないかと考えます。そこで地元の高校や近大高専の学生と議会の交流、若者と地域の交流、市内全域の住民を対象にした議会報告会の開催なども行いたいと思います。今の時代に合った形で進めていき、2025年の大阪万博を見据えた本市の観光政策も議長会などのつながりを生かして後押ししていきたいと考えています。

議会と市民との懇談について

議長 議長所信表明の時、「いずる議会」を行い市民の中に飛び込んでいくことを約束しました。新型コロナウイルスの感染状況を考慮しながらも、積極的に交流を図りたいと思います。

今後の名張市の進む道について

市長 広域連携が大切と考えます。伊賀市はもちろんのこと、奈良県側も含めてウイングを広げて連携していくつもりです。また、大阪に三重県の関西事務所もあるので、本市への観光客誘致の観点から関西方面への情報発信も強化していきたいと考えています。

市長の描く政策を市民とともに

今後の行政と議会について

市長 議員の皆さんは市民に選挙にて選出いただいていることから、多くの市民の声を聴く機会があります。市民の声を行政運営に反映させるためにも、二元代表制のもと議会と積極的な関わりを持つていきたいと考えています。

議長 過去に十数回名張市の市長選挙を見てきていますが、一人を選ぶ選挙というの時代が求めている人が選ばれているのと感じます。北川市長の描いた政策を市民の皆さんとともに進めていってほしいと思います。

令和4年 6月定例会

9議案を可決

6月定例会(第404回)を6月9日開会、27日閉会の19日間の日程で行いました。

提出された議案は条例改正4件、一般議案1件、令和4年度一般会計補正予算3件、人事案件1件の9議案と請願1件です。

これらの議案を本会議、常任委員会で審議し原案のとおり全て可決または同意し、請願1件を採択しました。

一般質問は3日間行われ、9議員が登壇し、市政全般にわたる質問を行いました。

補正予算

補正予算については一般会計で14億9158万円の増額補正を行い、増額後の一般会計予算額は294億3969万円となりました。

主な事業費は子育て世帯への給付金給付事業2億1559万円、市民テニスコート改修事業1億1945万円、感染症予防事業(子宮頸がん予防ワクチン)5238万円などとなっています。

一般質問

議員の質問と、市長などの答弁をご紹介します(一部抜粋)。掲載内容は議員から提出された原文を尊重して、編集しています。

Q&A

子育て

公明党

富田 真由美 議員



Q 養育費の不払い防止

子どもの養育費について、離婚後、支払いの約束が守られていない家庭は、全国のひとり親家庭の4分の3いる。養育費の不払いは、ひとり親家庭が困窮する要因の一つになっている。養育費の取り決めは、公正証書や調停調書などの書類にしておくことが大事である。両親が離婚時に子どもの将来について熟慮し、養育費について合意できるよう行政による親へのガイダンスや支援体制を求める。

A 社会全体で支える

児童扶養手当など手続きの際、公的書類の作成などを勧奨し、現に不払い等の問題を抱えている人には、各種相談窓口を案内している。個人の責任にせず、社会全体で支えることが重要であると考え、支援について検討する。



行政

清風クラブ

小林 勝 議員



Q ICT推進体制整備

国による自治体DX推進計画(※)が始まっており、本市においても自治体アプリの開発・運用を検討開始するため、ICT活用推進の専門部署設置を提案する。

※自治体DX推進計画…各地方自治体が、情報システムの標準化や行政手続きのオンライン化などについて計画的に取り組む方策を検討するため、総務省が策定したもの

A 専門部署設置を検討

本市では総合企画政策室、行政改革推進室、情報政策室の3つの室がICT活用・DX推進関連の部署になるが、令和7年度中の自治体情報システムの標準化に向けて、司令塔となる部署が庁内にも必要だと考える。限られた人数での組織であるため、現段階では難しいが、少しでも早い段階でDX・ICT推進のための司令塔となる組織を作りたい。

喜働

足立 淑絵 議員



Q 地域活性化起業人を

民間の視点を取り入れたい自治体側と、地方とつながりを持ちたい企業側の双方に利点がある「地域活性化起業人(※)」制度は、総務省も積極的な利用を呼び掛けている。本市は受入可能団体だが今後の予定を問う。

※地方公共団体が三大都市圏に所在する民間企業などの社員を一定期間受け入れ、そのノウハウや知見を活かしながら地域独自の魅力や価値の向上などにつながる業務に従事いただく制度

A 調査研究し検討する

自らの地域の未来に希望を持ち、個性豊かで潤いのある地域社会を形成するため、官民の連携が今後ますます重要になってくる。解決したい地域課題をはじめ、企業側に求める業務内容、地域おこし協力隊との連携や住み分け、市の受入態勢や支援体制などを整理するとともに、他の自治体の事例調査研究を深め、今後の課題として具体的な検討を進めていく。



【YouTube】第404回定例会の再生リストはこちらから

● 学校教育

日本共産党

藤川 美広 議員



Q 自校方式早期実現を

中学校給食については、子ども達のために何が一番良いかを考えてほしい。自校方式は、「食育」の推進や地産地消による農業の振興のほか、建設事業を市内業者が行うことで、地域経済の好循環にもつながる。災害時にも安心できる自校方式での早期実施を求める。

A 持続可能な方式で

現時点では今年度に庁内調整を図り、来年度には民間活力導入可能性調査を実施する。その後3年程度で給食センターの設計業務、建設工事に着手し、令和9年度中に給食開始を目指す。児童・生徒数や様々な社会情勢も大きく変化しており、過去の経緯、議論は尊重しながらも、様々な検討をベースのところからもう一度しっかりと行い、持続可能なものとなるよう、慎重に進めていく。

自由クラブ

木平 秀喜 議員



Q 中学校給食早期実施

中学校給食については学校教育上、有意義であり「食育」という観点からも大変重要な役割を果たすことから、名張市では市内全中学校一斉導入に向けて検討を行っている。平成28年3月に「名張市中学校給食のあり方検討委員会」から意見書が提出されて既に6年以上が経過しており、早急な対応が求められる。これらを踏まえ現時点における市の考え方を問う。

A 令和9年度実施予定

令和9年度中を目途に開始したい。4、5年前と比べて、児童・生徒数も変化しているもので、もう一度議論、検討しながら、できる限り早期に実現したいが、持続可能なものとして実現できるよう、慎重に議論を進めていく。

公明党

阪本 忠幸 議員



Q 中学校給食について

給食方式として、デリバリー方式は適さない。親子方式は小学校給食室の老朽化により不可能で、自校方式は、中学校によっては給食室建設の敷地がなく不可能とのことである。残るは給食センター方式のみであるが、将来のことも考慮し、小中学校合同の給食センターとし、なおかつそのセンターを米・飲料水の防災倉庫としての活用を望む。

A センター方式で検討

中学校給食は給食センター方式として検討・準備を進めていきたい。また小中学校合同の給食センター及び防災倉庫としての活用については、今後の検討課題としていきたい。



自由クラブ

柏元 三 議員



Q 学校トイレの洋式化

小中学校トイレの洋式化率が20%、30%と低い学校が多い。教育委員会は洋式化が遅れている学校から順番に、洋式化を進めると言いながら、洋式化率90%の美旗小学校のトイレを優先して、洋式化率100%にする。しかも和式トイレ4器の洋式化に1400万円を投じる。4器ならば150万円程度で洋式化できる。何故そのような金の使い方をするのか。どういう経緯でそうなったのか。

A においの解決を優先

美旗小学校の校舎は古く、トイレも古いため、においが酷い。学校と地域が協力して何度も清掃したが、解決できなかった。においの発生場所が多岐にわたるため、トイレ全体を乾式化することになり、この費用となった。

その 他 質 問

Q & A

公明党

吉住 美智子 議員



Q 子宮頸がん予防

子宮頸がん予防ワクチンの積極的勧奨が差し控えられた期間、接種の機会を逃した人が大勢いる。この度、ワクチンの有効性が改めて確認されたことを受け、公平な接種機会を確保するため、定期接種の対象年齢を超えて接種を行うことになった。市の対応を問う。

A キャッチアップ接種

対象者は平成9年4月2日から同18年4月1日までの間に生まれた2239人で、本年4月に個別に案内を発送した。「キャッチアップ接種」として、令和4年4月から同7年3月までを接種期間とする。



日本共産党

三原 淳子 議員



Q 紹介状なしの初診料

市立病院で紹介状なしの初診料が5000円から7000円に値上げされる。紹介制を市民は理解しているが、急病や、かかりつけ医で回復せず紹介状を持って受診した時には手遅れだったという事態もある。患者が自ら医療機関を選びたいと望む時に、金銭的負担が重く受診ができないのは命にかかわるのではないか。

A 法改正への対応

国の法改正で7000円以上の徴収が義務化された。救急など、緊急やむを得ない場合は徴収しない。かかりつけ医とコミュニケーションをとって病状を伝えてほしい。



第404回定例会 議決結果

全会一致で
可決

▼令和4年度一般会計補正予算(第2号) ▼市税条例等の一部を改正する条例の制定 ▼手数料徴収条例の一部を改正する条例の制定 ▼老人福祉法に基づく措置に要する費用負担徴収条例の一部を改正する条例の制定 ▼市道路線の認定 ▼令和4年度一般会計補正予算(第3号) ▼令和4年度一般会計補正予算(第4号) ▼副市長の選任同意

表決が
分かれた
議案

▼市立病院使用料及び手数料条例の一部を改正する条例の制定

会派	無党派	日本共産党	喜働	心風会	自由クラブ	清風クラブ	公明党										
議員名	幸松	藤川	三原	足立	川合	荊原	永岡	木平	山下	柏	小林	坂本	常俊	阪本	富田	細矢	吉住
	○	×	×	○	○	○	○	○	○	○	○	○	○	○	○	○	○

(福田議長は採決に加わりません。○は賛成した議員、×は賛成しなかった議員)

その他

■ 名張市立幼稚園の統合、民営化に関する請願・・・採択

各常任委員会より

総務企画委員会

<後列左から>

永岡 禎、幸松 孝太郎、川合 滋、木平 秀喜

<前列左から>

【委員長】常俊 朋子 【副委員長】細矢 一宏



総務企画委員会では、全国で多発する自然災害や南海トラフ地震が懸念される中、「コロナ禍での防災・減災について」を所管事務調査のテーマとし、議長方針の「いずる議会」の趣旨を踏まえ、各種団体との意見交換会や、防災力の向上を目的に調査・研究を行います。

教育民生委員会

<後列左から>

荊原 広樹、坂本 直司、藤川 美広、柏 元三

<前列左から>

【委員長】富田 真由美 【副委員長】足立 淑絵



教育民生委員会では、前委員会からの「通学路の安全対策の調査報告」を踏まえ、その内容について教育委員会へ聴き取りを行い、「子どもの安全・安心」について所管事務調査を行っております。各種団体との懇談を行い、現場の声を聴かせていただき、調査・研究してまいります。

産業建設委員会

<後列左から>

福田 博行、吉住 美智子、三原 淳子、山下 登

<前列左から>

【委員長】阪本 忠幸 【副委員長】小林 勝



産業建設委員会では、「農業振興・産業振興・観光振興」について所管事務調査を行っております。特に市内の各種団体の皆様方と積極的に意見交換を行い、直接現場の声を聴かせていただきながら調査・研究してまいります。

Web アンケートにご協力いただき
ありがとうございました!

昨年度、広報紙などにおいて議会や議会広報などについてアンケートを実施し、さまざまなご意見をいただきました。ご協力に感謝いたしますとともに、今後の議会運営や広報委員会としての活動に活用させていただきます。

今回は、お寄せいただいたご意見の中から一部をご紹介します。

寄せられたご意見 (一部抜粋)

- ▶ テレビがない場面でも視聴ができる YouTube 配信は良い。本会議以外の会議も中継してほしい。
- ▶ 議会広報の現状を知るための調査は良いと思う。市民側の意識の問題もある。引き続きの尽力を願う。
- ▶ 議会への関心は様々であり、注視してもらうための策は必要。何を求めて議論しているのか、噛み砕いた言葉で分かりやすく伝えてほしい。
- ▶ テレビの議会中継を再放送してほしい。また街中掲示板やモニターなど街中で観られると近くに感じる。また議員個々の紹介もあると注目度も上がると思う。

議会報告会を開催します

市民の皆さんを対象とした「議会報告会」を開催します。日程など、詳しくは決まり次第、広報なばりや議会ホームページなどでお知らせします。

◎「議会報告会」の日程などはこちら



議会の日程

※予定を変更する場合があります。

【YouTube】



開会時間は午前10時からです。全ての本会議(委員会を除く)をCATVで生中継! 9月
なお、YouTubeでは下記の会議全てを生配信し、過去の会議も視聴できます。



9月2日金 開会	14日水 決算特別委員会(一般・特別会計)
7日水 一般質問	15日木 決算特別委員会(企業会計)
8日木 一般質問	16日金 総務企画委員会
9日金 一般質問	20日火 教育民生委員会
12日月 補正予算	21日水 産業建設委員会
13日火 決算	27日火 採決

「第65回名張市美術展覧会」を開催 ◎入場無料

日時 9月28日(水)～10月2日(日)
午前9時～午後5時
※9月30日(金)は午後7時まで
最終日は午後4時30分まで
入場は各日程終了30分前まで



場所 総合福祉センターふれあい(丸之内)

展示品 絵画、書道、写真、美術工芸

☎ 文化生涯学習室 ☎ 63-7892



令和4年度生涯学習講座 「皇學館大学ふるさと講座」

日時 9月11日(日) 午後2時～3時30分

場所 防災センター(鴻之台1)

演題 天正伊賀の乱と伊賀惣国一揆

講師 岡野 友彦さん(皇學館大学教授)

定員 80人 ※先着順。参加無料

申込 8月15日(日)～9月2日(金)に、電話または電子メール、ファクスで「ふるさと講座」、氏名、電話番号を記入の上、問合先へ

☎ 文化生涯学習室 ☎ 63-7892 FAX 63-9848

✉ syougaiaku@city.nabari.mie.jp

「ボランティアガイドと歩こう」参加者募集～歴史や自然を楽しむ～

内容/日時 ①たっぷり名張藤堂家(約4km)…9月26日(日)
②八幡から薦生の里を訪ねて(約8km)…10月24日(日)
③晩秋の夏見路歴史と自然(約5km)…11月21日(日)
※いずれも午前9時集合(半日コース)



参加費 各回200円(保険料含む)

定員 各回80人 ※先着順

申込 8月10日(水)以降に、はがき(〒518-0713 平尾3225-10)、ファクス、電子メールのいずれかで、住所、氏名、生年月日、電話番号、ファクス番号を記入し、問合先へ



☎ (一社)名張市観光協会 ☎ 63-9087

FAX 63-9138 ✉ info@kankou-nabari.jp

「令和4年就業構造基本調査」にご協力ください

就業の実態を明らかにして雇用対策などの基礎資料とするため、8月27日頃から調査員が自宅を訪問することがあります。調査へのご理解・ご協力をお願いします。



☎ 情報政策室(統計担当) ☎ 63-7348

副市長に中村 岳彦氏



森上浩伸前副市長の退任に伴い、後任として中村岳彦氏が令和4年7月1日、副市長に就任しました。

中村副市長は、平成6年に三重県に入庁し、雇用経済総務課企画員などを務めてこられました。

市民の皆さん、一人ひとりが主役です!

第52回名張市民文化祭

☎ 文化生涯学習室 ☎ 63-7892 「☎」印は、名張ケンコー!マイレージ対象

9月



第52回名張市民文化祭 名張文化協会 総合フェスティバル

日程 9月23日(金・祝) 場所 adsホール(松崎町)

▶開会 午前10時～ ▶開会ステージ 午前10時20分～ ▶第1部 午前10時40分～ ▶第2部 午後0時30分～ ▶フィナーレ 午後4時20分～

☎ 名張文化協会 ☎ 64-2132

第65回 名張市美術展覧会



28日(水)～10月2日(日) 午前9時～午後5時(30日は午後7時、最終日は午後4時30分まで) / 総合福祉センターふれあい(文化生涯学習室)

10月

第3回 ふるさと名張自慢・名張藤堂家邸を描きましょう 作品展

8日(土)～11月6日(日) 午前9時30分～午後4時30分(月・木曜日、祝日の翌日は休館) / 郷土資料館

生涯学習講座 「名張藤堂家と宇流富志禰神社」

21日(金) 午後2時～3時30分 / 宇流富志禰神社(文化生涯学習室) ※要予約

桔梗が丘市民センター祭

22日(土)・23日(日) 午前9時～午後5時 / 桔梗が丘市民センター 65-1206

市老人クラブ連合会 趣味の作品展

22日(土)～26日(水) 午前10時～午後4時 / リバーナホール(市老人クラブ連合会 63-7575)

つつじが丘市民センター祭り

29日(土)・30日(日) 午前10時～午後4時(30日午後3時30分まで) / つつじが丘市民センター 68-1236

大正琴フェスティバル

29日(土) 午後1時～5時 / 桔梗が丘市民センター(鶴見秋子 67-1071、眞見杉 65-7338、寺嶋しげ子 080-1617-0562)

赤目市民センターまつり



29日(土)～10月31日(月) 午前9時～午後3時 / 赤目市民センター 63-0329

11月

第53回 観阿弥祭・名張能楽祭



6日(日) 午前10時～11時30分 / 市観阿弥ふるさと公園(文化生涯学習室)

コモコモふれあい祭り

6日(日) 午前9時30分～午後3時 / 薦原市民センター 63-1800

菊花に集う

8日(火) 午後1時～3時 / 薦原市民センター(藤堂静 64-1187)

日本民謡和泉会 第36回公演 和と伝

13日(日) 午前9時40分～午後4時30分 / adsホール(荻野哲正 64-0139)

観世流邦謡会 謡曲仕舞大会

23日(水・祝) 午前9時～正午 / つつじが丘市民センター(芦木忠雄 48-7581)

市立学校・園美術展覧会

25日(金)～28日(月) 午前9時～午後4時30分(28日 正午まで) / 梅が丘小学校体育館(教育センター 64-8801)

錦生地区文化祭

26日(土) 午前9時～午後3時 / 錦生市民センターほか 63-0252

民謡いっぱい菊まつり

27日(日) 正午～午後5時 / 総合福祉センターふれあい(吉岡かな子 63-0794)

介護をテーマにした演劇公演 「介護を楽しむ」「明るく老いる」



27日(日) 午後2時～4時 / adsホール(文化生涯学習室)

12月

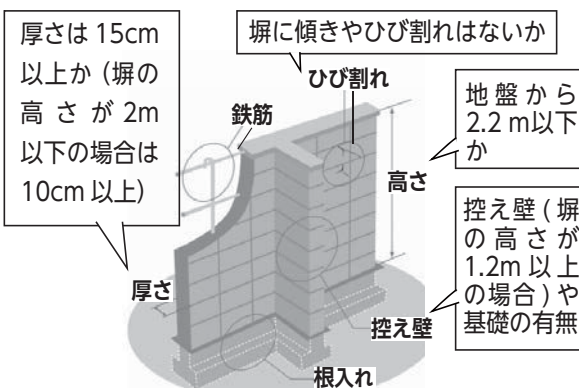
第30回 記念市民コンサート「第九」

18日(日) 午後2時～4時30分 / adsホール(山田泰次 090-7045-3383)

8月30日～9月5日は「建築物防災週間」

災害に備えて、ブロック塀の点検を!

安全点検のポイント



◎基準など詳しくは市HPで

☎ 都市計画室 ☎ 63-7698



9月10日は「下水道の日」

下水道の正しい利用を心がけて!

- ▶台所から残飯や油を流さない
▶トイレはトイレト
ペーパー以外流さない
▶宅地内の汚水マスは定期的
に点検や清掃を



☎ 上下水道部 下水道維持室 ☎ 63-7102

●公共下水道への接続工事はお済みですか?

- ▶水洗便所等改造資金・融資利子助成制度
接続工事をするための融資を受ける人が対象
▶水洗便所等改造資金・補助金制度
接続工事をする高齢者だけの世帯などが対象
◎補助金の要件などがあります。

☎ 上下水道部 経営総務室 ☎ 63-4114

8月26日～9月1日は「子どもの人権110番」強化週間…「いじめ」など子どもの人権に関するお困りごとをお聴かせください。☎ 0120-007-110

受付 8月26日(金)～9月1日(日) 午前8時30分～午後7時(土・日曜日は午前10時～午後5時) ☎ 津地方法務局人権擁護課 ☎ 059-228-4193



**農業者の皆さんへ
農作業賃金の協定基準額**

下表の協定基準額は1枚10a以上のほ場整備された整形のほ場を目安としています。実施は双方の話し合いで決定してください。

種別	単位	協定基準額
一般作業(稲刈含む)	1日	8,800円
畦畔草刈	1時間	1,430~1,650円
畑耕起	10a	7,700円
稲刈	10a	23,100円
籾運搬	10a	4,400円
乾燥	60kg	1,650円
籾摺	60kg	770円
色彩選別機	玄米30kg	550円

- ▶耕起、畔めり機によるあぜめり、代かき、田植、稲刈の各作業は、ほ場条件により決定
- ▶遠距離作業については、作業機などの輸送費を別途加算 ▶玄米の輸送費を別途加算
- ▶オペレーター賃金は時間当たり2,200円、補助作業員賃金は一般作業に準ずる。
- ▶この賃金料金は、全て弁当持参とする。
- ▶上記金額は消費税込み

農作業中の事故にご注意!



刈払機による草刈作業や、コンバインでの事故が多くなり、昨年は全国で約300件の農作業死亡事故が発生しています。使い慣れた機械でも安全確認を怠らず、心に余裕をもって作業してください。

☎ 農業委員会 ☎ 63-7665



**伊賀地域で創業を考えている人へ
「創業スクール2022」受講者募集**

開業基礎知識の習得とビジネスプランの作成を行います。

日時 9月24日、10月1日・8日・15日・22日 ※いずれも土曜日、午前9時30分～午後4時30分

場所 ゆめテクノ伊賀(伊賀市ゆめが丘)

定員 20人 ※先着順 受講料 5,000円

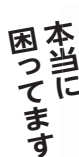
申込 9月14日頃までに、ホームページ、電話またはファクスで問合先へ

☎ 伊賀市商工会

☎ 45-2210 FAX 45-5307



野焼きは禁止されています!



- ▶洗濯物が干せない
- ▶窓を開けられない
- ▶火事になりそう...

ごみだけでなく、庭のせん定枝や草などを焼却することも禁止されています。

農作業に伴う焼却など一部認められている野焼きについても、煙や臭いなどの苦情が多数寄せられていますので、火災防止や周辺への配慮をお願いします。



☎ 環境対策室 ☎ 63-7492



**障害者就労への支援を行う
農園芸ジョブトレーナー養成研修**

日時 9月15日(木)・16日(金) 午前9時～午後6時

場所 アスピア(南町)

対象 障害者就労支援の経験がある人や、支援を希望する人など

内容 講義・支援計画・農場実習(2日間で約13時間) ※予定 定員 30人 ※参加無料

申込 8月5日(金)～9月5日(月)に、問合先窓口にある申込書を問合先へ提出

◎詳しくは、市HPまたは問合先へ



☎ 障害福祉室 ☎ 63-7591 FAX 63-4629

✉ shogai@city.nabari.mie.jp



**みえ風水害対策の日シンポジウム
「地域で取り組む防災・減災対策」**



長時間にわたり同じ場所に大雨をもたらす「線状降水帯」への理解を深めつつ、女性の視点を取り入れた地域の防災活動について考えます。

日時 9月3日(土) 午後1時～4時

場所 adsホール(松崎町)

定員 先着200人 ※参加無料。要申込



☎ みえ防災・減災センター ☎ 059-231-5694



**75歳からのお口の健康チェック
後期高齢者 歯科健康診査**

対象 令和4年3月31日現在、75歳、77歳、80歳の人(県後期高齢者医療制度の被保険者)

受診期間 9月1日(木)～12月20日(火)

◎対象者には、8月下旬に三重県後期高齢者医療広域連合から無料受診券を送付します。

☎ 保険年金室 ☎ 63-7105

三重県後期高齢者医療広域連合 ☎ 059-221-6884

あなた大切な人へ...

140文字で綴る

あなたからのファンレター

「人権に関するメッセージ」募集

家族や友人、普段お世話になっている人など、身近にいる大切な人にメッセージを書いてみませんか。出会いや旅立ち、誕生、支え合いなどのエピソードや、「ありがとう」「ごめんね」「がんばれ」など大切な人への思いを綴ってください。



対象 市内在住または在勤の人、市内の県立学校、高校、高専に在学する生徒

応募 9月1日(木)～10月6日(木)(必着)に、住所・氏名・電話番号・メールアドレス・勤務先(市外在住の人)を記入し、メールまたは郵送(〒518-0492 鴻之台1-1 人権・男女共同参画推進室)、直接持参は問合先へ(1人1点)

その他 ▼140文字以内(用紙に規定なし)とします。誰に宛てたメッセージかを示してください(文字数に含めません)。▼最優秀作品には5千円分の図書券を贈呈。▼市内の県立学校、高校、高専の生徒は学校を通じて提出 ※「人権作品」はメッセージのほか、市内小中学生を対象に、各学校を通じて、作文・ポスター・標語を募集しています。



☎ 人権・男女共同参画推進室 ☎ 63-7909

✉ kyodo@city.nabari.mie.jp



**「子ども」「一人親家庭等」「心身障害者」
福祉医療費 受給資格証を更新**

福祉医療費 受給資格認定者には、8月下旬に新しい受給資格証を郵送します。なお、令和3年中の所得が確認できない人(未申告など)は、受給資格証を自動的に更新することができませんので、所得の申告をお願いします。

☎ 保険年金室 ☎ 63-7105

年金通信

☎ 保険年金室 ☎ 63-2148

国民年金加入中に事故や病気で重い障害が残ったら...

➔ 障害基礎年金を受給できる場合があります

◎窓口での相談の際には、事前連絡の上、本人確認書類、障害の原因となった病気やけがで**最初に医師の診療を受けた年月日(初診日)**からの受診歴が分かるメモなどをお持ちください。



- ① 初診日での年金制度の加入状況
- ② 年金保険料の納付状況
- ③ 年金制度上の障害状態など、受給の要件に該当しないと受給できません。

※老齢基礎年金を受給している場合は、障害年金を請求できないことがあります。

また、加入している年金制度が「国民年金」以外の場合は、問合せの窓口が異なります。詳しくは、問合先へご相談ください。

年金相談

※事前に予約が必要です。基礎年金番号が分かるものをご準備ください。

■ 産業振興センターアスピア(南町)

日時 9月13日(火)・27日(火) 午前10時～午後3時

◎予約は開催日の1カ月前から1週間前まで

☎ 津年金事務所お客様相談室

☎ 059-228-9112 (音声案内①選択▶②選択)

■ 津年金事務所(津市桜橋)

日時 平日 午前8時30分～午後5時15分(週

初めは午後7時)、第2土曜日 午前9時30分～午後4時

☎ 全国年金事務所予約受付専用電話

☎ 0570-05-4890 ☎ 03-6631-7521

ご存じですか?救急医療情報キット...かかりつけ医や緊急連絡先などの医療情報をキットに入れ、冷蔵庫に保管。緊急時の救急医療活動に役立てます。

利用希望者は問合先へご連絡ください。すでにお持ちの方は、最新情報への書き換えをお忘れなく。

☎ 市社会福祉協議会 ☎ 63-1111

施設ご利用ガイド

9月

ads ホール

(青少年センター) ☎ 64-3478

■ 藤巻 亮太 Acoustic Live Tour2022

「粉雪」「3月9日」など、ヒット曲多数！
レミオロメンのボーカルが甘い歌声で魅了

日時 11月23日(水・祝) 午後3時～5時
※午後3時開演、未就学児入場不可
入場料 6,000円(指定席)
◎チケット販売は9月10日(土)から(友の会は9月6日(火)から)。1人4枚まで購入可能

☎ ads ホール ☎ 64-3478

■ 映画上映会「ドライブ・マイ・カー」

日時 9月10日(土) 午後1時～4時、午後5時30分～8時30分 入場料 800円(自由席)
◎チケットはadsホールなどで好評販売中！

■ 名張高等学校吹奏楽部 第56回定期演奏会

日時 9月25日(日) 午後1時30分～4時
入場料 500円(幼児無料)
☎ 名張高校吹奏楽部 渡部 ☎ 63-2131

マツヤマSSKアリーナ

(総合体育館) ☎ 63-5339

■ 9月の一般公開

(利用料：120円 ※中学生以下60円)
・バドミントン…7日(日) 午前9時～正午
・卓球…9日(金) 午前9時～正午、21日(日) 午後1時～5時

■ キッズボールパーク ◎参加無料

ボールの投げ方や打ち方の指導を行います。

日時 9月24日(土) 午前10時～正午
対象 4歳～5歳の未就学児 定員 50組100人
持ち物 運動できる服装、室内用シューズ、飲み物(グローブ不要)

リバーナホール

☎ 62-7388 (福祉まちづくりセンター)

■ フローラルペイント教室作品展

日時 9月2日(金)～4日(日) 午前10時～午後5時
(最終日は午後4時まで)

■ 第38回YMクラブ絵画展

日時 9月8日(日)～11日(水) 午前10時～午後5時
(初日は正午から、最終日は午後4時まで)

■ 感動と記録<60年の歩み>羽馬幹生作品展

日時 9月17日(土)～19日(月・祝)
午前10時～午後5時 (最終日は午後4時まで)

やなせ宿

休館日：月曜日 祝日の場合翌日
☎ 62-7760

■ 「動物愛護週間」展

日時 9月15日(日)～24日(土)まで午前9時～午後5時 (最終日は正午まで)

武道交流館いきいきで開催 市民剣道大会 参加者募集

日時 9月23日(金・祝) 午前9時30分開会
※男子一般の部は午後から
対象 小学3年生以上 ※5段までの人
参加費 700円
申込 9月1日(日)までに、級・段位など必要事項を記入しメールかファクスで問合先へ
☎ 名張剣道協会事務局 菊山 ☎ 63-2155
FAX 64-2776 ✉ kenji-k@maruei.gr.jp

成人の心肺蘇生など 普通救命講習Ⅰ

日時 8月28日(日) 午前9時～正午
場所 防災センター(鴻之台1)
対象 市内在住・在勤の15歳以上の人
定員 15人 ※先着順。受講無料
申込 8月10日(日)～21日(日) 午前9時～午後9時に消防本部、各署所で直接申込。電話申込不可
☎ 名張消防署 救急室 ☎ 63-0997

「高齢者等実態調査」にご協力ください

日常적인見守りや災害時の支援など、緊急時に必要な情報や生活状況の調査のために、民生委員・児童委員が訪問します。
対象 70歳以上の1人暮らし世帯、75歳以上のみの世帯、その他見守りが必要な人
調査期間 9月1日(日)～10月31日(日)
☎ 医療福祉総務室 ☎ 63-7579

軽トラ市で野菜やお菓子も販売 「僕が飛び跳ねる理由」上映会

日時 9月10日(土) 午前9時～午後1時
午前9時～映画入場券を配布、午前10時～上映(時間82分)、午前9時～午後1時(軽トラ市)
場所 市役所1階大会議室(映画)、正面玄関前(軽トラ市) ※入場無料
定員 80人 ※託児は8月31日(日)までに要予約
☎ 障害福祉室 ☎ 63-7591 FAX 63-4629
✉ shogai@city.nabari.mie.jp

「認知症の人と家族の会」 つどい・交流会を開催

日時 8月23日(火) 午後1時30分～4時
場所 伊賀市役所(伊賀市四十九町)
対象 認知症の人とその家族 参加費 200円
※認知症の人は無料。家族の会会員は100円。
申込不要。認知症の人が参加する場合は、事前に問合先へ
☎ 地域包括支援センター ☎ 63-7833

奨学金返還額を補助します ものづくり人材育成支援助成金

ものづくりに関する高度な技術や知識を、大学などで習得して働き、かつ名張市に定住する場合、貸付奨学金の返還額を補助します。
助成金額 月額15,000円(最大)
対象期間 貸付奨学金の返還開始から10年以内
☎ 商工経済室 ☎ 63-7824

地域がもっと、おもしろくなる!

omo-local 通信

オモ・ローカル vol.10

暮らしが豊かになっていくような、わくわく・おもしろい地域の取組をピックアップ!

☎ 地域経営室 ☎ 63-7484

描いて見える名張藤堂家邸の魅力

子どもたちを中心に、名張藤堂家邸の古い建物や庭園を絵に描き、身近に感じてもらうと、7月21日～24日に、「名張藤堂家邸を描きましょう」



と題した写生会が初めて開催されました。写生会には延べ189人が参加。「現代建築にはない古い瓦や庭園など、名張藤堂家邸に残る歴史に親しんでほしい」と、講師を務めた名張在住の日本画家 津田親重(ちかしのり)さんは話します。初めて見たという甲冑を描いた中山未徠(なかのみなづ)さん(8歳)は「赤や黒など色使いが綺麗でカッコいい」と、大興奮! 写生会で子どもたちが描いた作品は、10月8日から市郷土資料館(安部田)で展示予定です。皆さんにとって見慣れた風景も絵や写真で表現するなど、見方を変えれば新たな魅力に出会えるかもしれませんね!

「#名張感動」投稿キャンペーン2022! 皆さん、もう投稿しました?

名張で感動見つけてだあこ

名張で撮影した魅力ある作品を「#(ハッシュタグ)名張感動」を付けてSNSで投稿してください! 抽選でステキな賞品が当たるチャンス!

☎ 地域活力創生室 ☎ 63-7782

投稿先 (InstagramかTikTok) の名張市公式ページをフォローしてキャンペーンにご参加ください!

NEW 7月開設

名張市公式 Instagram nabari_mie_official
名張市公式 TikTok nabari_mie_official

違いを豊かさに

最近、家族でこんな会話がありました。

「ちよっと前までテレビコマーシャルに出てる外国人は白人ばかりだったけど、最近は、黒人やアジア系、ヒスパニック系などいろんな人種の人たちが出てくるね。外国人に対するイメージも変わってきているのかなあ」そんな話をしながら、私は昔、東京で経験したことを思い出していました。

新宿歌舞伎町で黒人の客引きに声をかけられそうになった私は、恐怖を感じ、急いでその場から逃げだしました。もし、その客引きが黒人でなければ、私は逃げはしなかったであろうなと思います。今思えばそのときの私には、「黒人はこわい」という固定観念が刷り込まれていたのだと思います。

このことに関連して、あるニュースを思い出しました。

2020年にアメリカで、白人警官の暴力により黒人男性が亡くなる事件が起こりました。事件に対して、テニスの大坂なおみさんが黒いマスクをして抗議の意思を表明するなど「ブラック・ライブズ・マター(黒人の命は大事)」運動が世界中に広がりました。



毎月11日は「人権を確かめ合う日」

ご意見は人権・男女共同参画推進室(☎63-7909)へ

同じようなことは、意図的であるか、意図的でないか、私たちが日常的に起すことではないでしょうか。異なる人種や民族、あるいは文化などに対する誤った固定観念は偏見となり、差別につながります。違いは分断や対立、排除の口実のためのものではありません。違いは豊かさです。多くの色彩が多くの人を感動させる美しく豊かな絵画を生み出します。多くの人種、民族、文化が互いに認め合い尊重し合うこと、このことが社会全体の構造の変化につながる。豊かな社会を生み出す力になるのだと思います。

この事件について日本のあるメディアが、アニメで解説しました。そこで描かれた黒人はとても筋肉質で、怒りに満ちた表情をし、その後方には強盗をはたらく人の姿も描かれていました。このアニメは黒人に対する誤った固定観念にもとづいた非常に差別的な描写であると批判の的となりました。

その後、このメディアはアニメを削除し、公式に謝罪しました。

バスの思い出や車窓からの情景など「バス」にまつわる川柳を募集

バスに関することなら内容は自由。皆さんの思いを川柳にして詠んでみませんか?

対象 市内在住・在勤、在学の人

展示 「交通安全フェスタ(MEGA・ドンキ名張店で開催)」やナッキー号車内に展示予定

応募 9月9日(必着)はがきを郵送(〒518-0492 鴻之台1-1 都市計画室(交通政策担当))か、持参し問合先へ

☎ 都市計画室 ☎ 63-7749



税金・会計でお悩みの人へ「無料税務相談会」を開催

対象 伊賀地域に在住・在勤の人

日時 ① 9月10日(土) ② 10月8日(土) 午後1時30分~4時30分

場所 ①アスピア4階(南町) ②ハイトピア伊賀3階(伊賀市上野丸之内)

定員 各日6組程度 ※1組30分、完全予約制
申込 電話で問合先へ

☎ 東海税理士会上野支部 ☎ 51-0932
(平日 午前9時~午後3時/水曜日除く)

弁護士・税理士などによる無料相談「暮らしなんでも相談」

日時 9月3日(土) 午前10時~午後4時

場所 アスピア(南町)

相談内容 賃金不払、年金、税金、介護など

申込 8月30日(火)までに、電話で問合先へ
※相談無料、秘密厳守

☎ 暮らしほっとステーション伊賀(名賀地区労働者福祉協議会内) ☎ 64-9339
(午前10時~午後3時/水・土・日曜日除く)

いきいき元気! 秋からチャレンジ!! 名張市スポーツ協会「いきいき教室」参加者募集

教室名	対象	活動日時	活動場所	参加費	問合せ先
水曜卓球(後期)	初心者から中級者 ※先着 30人	水曜日 午前10時~正午(全15回/10~3月)	マツヤマSSKアリーナ(夏見)	6,000円	武道交流館いきいき ☎ 62-4141
木曜卓球(後期)	初心者から中級者 ※先着 30人	木曜日 午前10時~正午(全15回/10~3月)			
秋季レディースゴルフ	女性 ※先着 18人	火曜日 午前10時~正午(全10回/9~11月)	名張ゴルフセンター(蔵持町原出)	7,000円	市ゴルフ協会 ☎ 62-4141
梅が丘卓球(後期)	小・中学生のみ ※先着 10人	土曜日 午前10時~正午(全10回/10~3月)	梅が丘小学校 体育館	3,000円	武道交流館いきいき ☎ 62-4141
ダンススポーツ(後期) (ラテンエクササイズ)	初心者から初級者 ※先着 15人	水曜日 午後7時~8時(全12回/10~3月)	武道交流館いきいき(蔵持町里)	6,000円	市ダンススポーツ協会(森) ☎ 090-7691-8460

申込 8月16日(火) 午前9時から、武道交流館いきいきにある申込書を記入し、参加費(保険代含む)を添えて同窓口へ
※活動日時が変更になる場合や、申込人数が少ないときは開講できない場合があります。



これから増え始めるギモン

家に蜂の巣が...! どうにかしたい!

どうしよう、自分で駆除できない...
専門駆除業者へご依頼を!

自分で蜂の巣を駆除することができない場合は、蜂駆除専門業者に依頼してください(市であつせんはしていません)。蜂の巣の大きさや場所などで、駆除費用や作業時間が変わります。費用は依頼者の負担となります。

☎ 環境対策室 ☎ 63-7492

ズバっと 簡潔回答

防護服を貸し出します!

市では蜂などの駆除は行っていません。蜂駆除用の防護服を有料で貸し出しますので、ご利用ください。

蜂の活動はこれから最盛期に!

防護服の貸出料金
1回(1泊2日まで)
1着あたり1,000円

貸出の事前予約はできません。蜂の活動が活発になる8月以降、貸出が集中して在庫がなくなることがあります。詳しくは問合先へ

危険いやつらが飛び交う季節!
・キイロスズメバチ
・アシナガバチ

殺虫剤の準備を
お忘れなく!

今月の案内人
五輪出場の市職員 津田 志穂
profile 自宅に蜂の巣ができたなら防護服を着て駆除すると誓った環境対策室職員

市役所に寄せられる数々の「疑問」に案内人が「簡潔」にお答えします! 回答コンシェルジュ



9月の相談



詳細は市HP

記載の電話番号は、問合せ先です。
相談場所の連絡先とは限りません。

相談名	日時	相談場所	電話番号	
法律・債務など	弁護士相談	市役所	63-7416	
	交通事故相談			
	行政相談			
	司法書士相談			
	行政書士相談			
	消費生活相談・多重債務相談			
	法テラス法律相談 ※要予約			
	女性弁護士による法律相談 ※要予約			
人権・悩みなど	人権相談	男女共同参画センター	63-5336	
	女性のための相談 ※予約優先			
	男性のための相談 ※予約優先			
	メンタルヘルス相談 ※要予約			
	外国人住民相談			
	女性DV相談 ※まずは電話で相談			
福祉	介護相談 ※「まちの保健室」でも実施	地域包括支援センター	63-7833	
	障害者福祉相談	障害福祉室	63-7591	
就労	職業相談	ふれあい	63-0900	
	若者就職相談 ※要予約	アスピア	22-0039	
育児・教育	家庭児童相談	ふれあい相談室	63-2515	
	母子家庭相談	子ども家庭室	63-7594	
	子ども相談	ふれあい相談室	63-3118	
	不登校相談	適応指導教室	63-7830	
	教育よろず相談	教育センター	64-8801	
	青少年悩み相談	青少年補導センター	63-7867	
	犯罪や非行に関する相談	更生保護サポートセンター	41-0774	
	子どもの発達相談	子ども発達支援センター	62-1088	
	健康・医療	食生活・健康相談	健康・子育て支援室	63-6970
		がん・難病相談	勤労者福祉会館	63-5515
在宅医療相談		在宅医療支援センター	48-7840	

子ども支援センター かがやき催物

開館時間
午前9時30分～午後5時
※日・月曜日、祝日は休館

▼はじめて広場
9月9日金 午前10時30分～
※8月23日～予約開始。5組限定

▼サタパ広場「フラワー紙で遊ぼう」
9月3日土 午前10時30分～11時～
※8月9日～予約開始。5組限定

▼親子で遊ぼう「ミニミニ運動会」
9月21日金 午前10時30分～11時～
※9月1日～予約開始。5組限定

▼健康相談 9月21日金 午後2時～3時
健康相談・歯科相談・栄養相談
※8月25日～予約開始。5組限定

▼食育講座「親子スイーツレッスン」
参加者募集
日時 9月24日土 午前10時～正午
場所 名張近鉄ガス 2階(桔梗が丘1番町)
対象 3歳～小学生の親子 ※託児あり
定員 先着6組 ※参加費500円
※8月16日～9月9日金に問合先へ要申込

問 子ども支援センターかがやき
(桔梗が丘西3) ☎ 67-0250

保健センター(朝日町)での親子すくすく行事

問 健康・子育て支援室 ☎ 63-6970 (予約先)

1歳6か月児健診 ● 令和3年2月生 9月6日～13日	3歳6か月児健診 ● 平成31年3月生 9月27日・28日
● 令和3年3月生 10月4日・12日	● 平成31年4月生 10月18日・25日

乳幼児健康相談 **予約不要**
9月14日 午前9時30分～11時受付

離乳食教室 **要予約**
9月14日 午後2時～3時30分

助産師による母乳・育児相談 **要予約**
9月2日・16日 午前10時～
9月9日・30日 午後1時30分～

新型コロナ 症状などの相談

発熱などのある人の受診方法(市HP)

① まずは電話でかかりつけ医など、身近な医療機関にご相談ください。

② 相談先が分からないときや休日・夜間は、「受診・相談センター」へ

▶ 受診・相談センター ☎ 24-8050 午前9時～午後9時(伊賀保健所内/休日可)
◎ 時間外は、三重県救急医療情報センター (☎ 059-229-1199) へ

人口と世帯数

人口 76,477人(+30人) 令和4年7月1日現在
世帯数 34,802世帯(+60世帯) ()は前月比

伊賀地域二次救急実施病院 9月

伊賀地域の医療体制確保のため、3病院で二次救急医療を実施しています

問 医療福祉総務室 ☎ 63-7579

◎受け入れ対象は、重症患者です。実施日以外は救急受け入れを行いません。
◎重症患者が重なると、受け入れできない場合があります。

実施時間帯

◆平日…午後5時～翌日午前8時45分
◆土・日曜日、祝日…午前8時45分～翌日午前8時45分
※岡波総合病院 ▼月曜日…午後5時～翌日午前9時 ▼水曜日…午後5時～翌日午前8時45分 ▼日曜日、祝日…午前9時～翌日午前8時45分

平日昼間午前8時45分～午後5時は、名張市立病院で二次救急を実施

日	月	火	水	木	金	土
				1名	2名	3名
4名	5名	6名	7名	8名	9名	10名
11名	12名	13名	14名	15名	16名	17名
18名	19名	20名	21名	22名	23名	24名
25名	26名	27名	28名	29名	30名	

名…名張市立病院 (☎ 61-1100)
上…上野総合市民病院 (☎ 24-1111)
岡…岡波総合病院 (☎ 21-3135)
〔救急車での搬送以外は必ず事前連絡を〕

小児二次救急

名張市立病院 小児救急医療センターは、24時間365日小児二次救急の対応をしています。けがや交通事故などの外科系疾患は除きます。

地域医療を守るために、ご協力ください

- ・かかりつけ医を持ち、早めの受診を心掛けましょう。
- ・救急車の適正利用をお願いします。
- ・下記の電話相談をご活用ください。

☆三重県救急医療情報センターコールセンター (☎ 059-229-1199) …24時間体制で受診可能な医療機関を紹介

☆みえ子ども医療ダイヤル (☎ #8000) …子どもの急病やケガの無料相談(毎日午後7時30分～翌日午前8時)

次号予告

ポイッと捨てた小さな電池が火災を招く…

まじじゅう元気
健康ガッテン!
健康・子育て支援室 ☎ 63-6970

夏野菜で暑い夏を乗り切ろう!
保健師 有年 貴子

ガッテンいただけませんか?

あつ〜い夏!夏の疲れが溜まり、食欲もなくなりがちな季節です。バランスの良い食事が基本ですが、おいしくて、夏バテを防ぐ効果などがある夏野菜をしっかりと取り入れて、この夏を乗り切りましょう!

ガッテンポイント ▶夏を乗り切る夏野菜のチカラ



なすび **身体を冷やす効果あり!**
体を冷やす効果があり、夏バテ防止に最適!皮に含まれるナスニンはコレステロールの上昇を抑える効果も。また、カルシウム・ビタミンB群・食物繊維などの栄養素もたっぷり!



ピーマン **抜群の栄養価!**
抜群の栄養価!血液をサラサラにするピラジンが豊富。繊維に沿って縦切りにすると栄養価が高く摂れます。油で炒めれば、免疫機能を高めるβカロテンの吸収力アップ!



きゅうり **水分補給に! だるさ解消!**
水分補給にすぐれ熱中症予防に効果的!カリウムによる利尿作用で、むくみやだるさを解消してくれます。お酢と和えればビタミンCも摂れます!



トマト **高血圧や動脈硬化予防に!**
リコピンの抗酸化作用が、高血圧や動脈硬化の予防に!ビタミンC、カリウムも多く含み、血圧上昇を防ぐルチンも含まれています。

お盆期間の応急診療所・医療機関
☎ 63-3913

応急診療所 (診療科目) 内科・小児科

平日	月曜～土曜日	午後8時～11時
休日	日曜日・祝日 年末年始	午前9時～正午 午後3時～5時 午後8時～11時

お盆期間中も通常と同じ時間帯で診療します。

診療受付は、終了時間の30分前までです

- ・診察料、健康保険証、各種医療費受給者証、お薬手帳などをご持参ください。
- ・翌日や休日明けには、かかりつけ医などを受診してください。
- ・入院などが必要な場合は、二次救急医療機関を紹介します。
- ◎ 受付時間が変更になる場合があります。事前にお問い合わせください。

お盆期間 (13日・15日) に受診できる医療機関 ※14日は休診

医療機関名	所在地	電話番号	13日土		15日月	
			午前	午後	午前	午後
名張市立病院	百合が丘西1	61-1100			○	
内科・外科 寺田病院	夏見	63-9001	○		○	○
内科	喜多医院	桔梗が丘1	○			
	うえなみ内科クリニック	鴻之台2			○	○
	ちひろ内科クリニック	希中央4			○	○
	ますだ呼吸器科クリニック	瀬古口	○		○	○
小児科	みらいのこどもクリニック	希中央4			○	○
	なばりこどもクリニック	鴻之台3			○	○
産婦人科	武田産婦人科	鴻之台1	○			
	藤本産婦人科	平尾	○			
眼科	浜口眼科	鴻之台2	○			
	やまがみ眼科	希中央4	○			
心療内科	桔梗が丘四番町診療所	桔梗が丘4	○	○		
内科 泌尿器科	ほりいクリニック	百合が丘東2	○		○	

編集後記 広報なばりへのご意見・感想はこちら ▶

「家に帰って家族を愛してあげて」。1979年にノーベル平和賞を受賞したマザー・テレサの言葉です。世界平和のためには、まずは身近な足元から。父母や兄弟、動物との交流やいたわりを大切にしたいものです。(デスク)

コロナ第7波。一体いつまで続くのか――。影響が長期化する中、「決して緊張の糸を切ってはいけません」。医療従事者の覚悟を目の当たりにしました。コロナを乗り越えた際、改めてお話を伺いたいと思います。(特命係長)

名張藤堂家邸を絵で描く写生会(13ページ)を取材。屋敷の外や中庭、展示品前など、皆さん思い思いの場所で一心不乱に筆を走らせていました。時間を忘れて夢中になれること…この夏、見つけたいと思います。(プラム)

「平和は力では保たれない。平和はただ理解し合うことで達成できるのだ。」理論物理学者アインシュタインの言葉。理解し合うためには、違いを認め合い、人を思いやる気持ちを持つことが大切だと改めて思いました。(DJ)

市内で飲食店を営む皆さんへ! / 外国人向け観光情報サイトに店舗情報を掲載しませんか

☎ 観光交流室 ☎ 63-7648

市では、多言語観光情報サイト「Guidoor (ガイドア)」(運営: モバイルスマートタウン推進財団)を活用して、外国人観光客向けの情報発信を進めています。事業者ごとに、アカウント登録や店舗ページを無料で作成いただけますので、積極的に登録いただき、市全体での情報発信力を高めていきましょう。

ハウスクリーニング キッチン、バス、トイレ、ガラスサッシ、レンジフード、床フローリングワックス

エアコンクリーニング 家庭用 / 業務用

家事代行 おてつだい サービス 家事を時間単位で承ります 洗濯・片付け・花の水やり・お掃除ほか

定期清掃管理 病院・介護施設 店舗・事務所・工場ほか

害虫駆除シロアリ 床下 無料診断 ゴキブリ、ハチ ねずみ他

庭木管理 消毒 / 肥料 / 剪定 / 造園他 ツルクリーン定期管理システム

安心と信頼の地元 **タスキエスプリ** ☎65-8411 esprit@shore.ocn.ne.jp ISO14001認証 名張市新田1249-4

瓦屋根設計コンクール **第16回賞金賞受賞** 亀山市立関中学校校舎

株式会社 瓦勝
Kawarasho

屋根から考えるリフォーム
外壁、樋もおまかせ下さい

http://www.kawarasho.jp
〒518-0752 三重県名張市蔵持町原出581
TEL0595-61-2204
FAX0595-62-0250
Email takanori@kawarasho.jp

かわらぶき一級技能士在籍 一級建築士

広告

広告