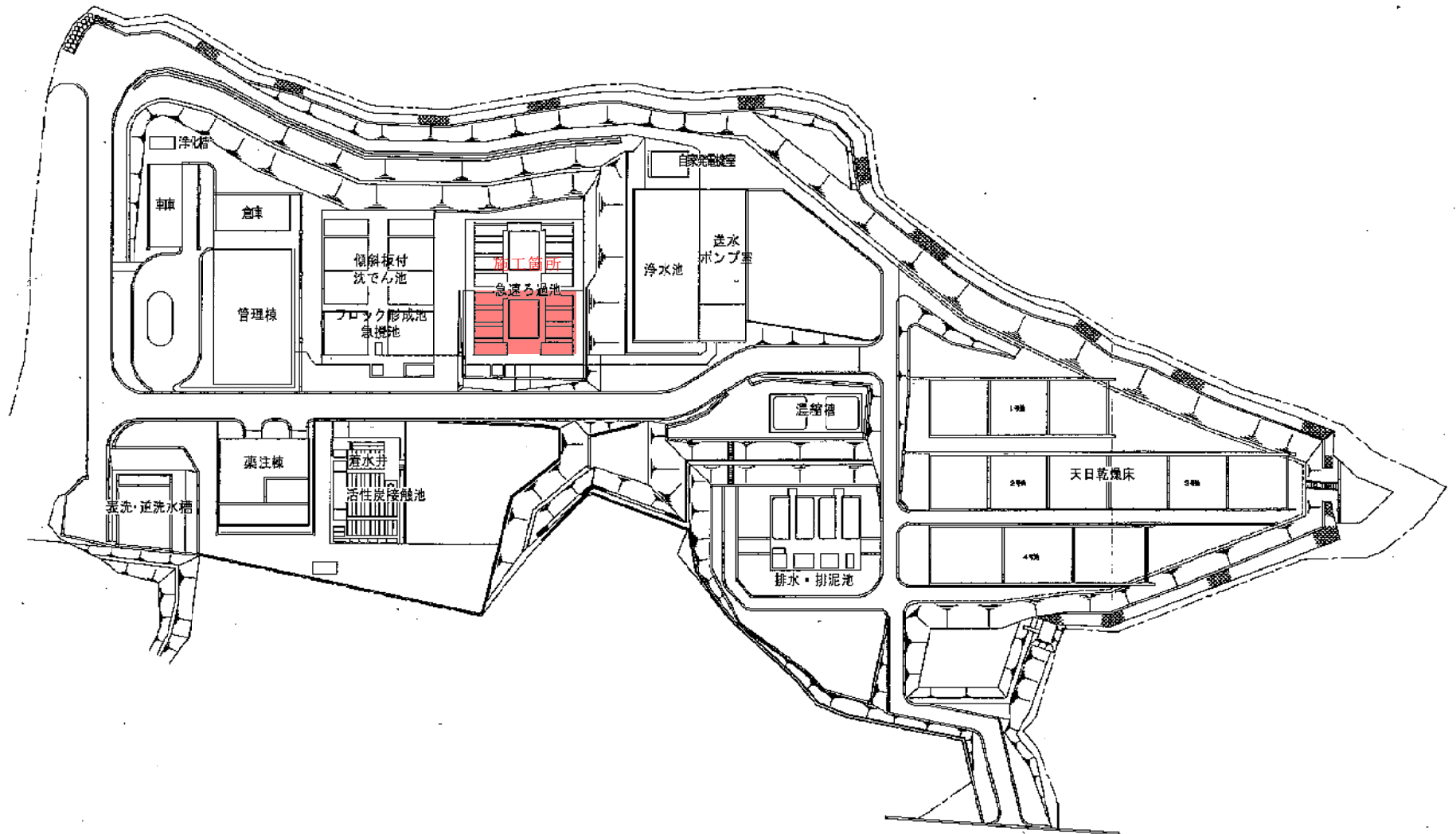


令和5年度	第 建8 号	工事（当初）仕様書		名張市上下水道部	
工事名	富貴ヶ丘浄水場ろ過池更生工事				
施行場所	名張市 下比奈知 地内				
設計金額	当初設計金額	円	内 工事価格	円	
			内 消費税相当額	円	
			支給資材費	円	
			内 支給資材費	円	
			内 消費税相当額	円	
工期	着手 完成	令和 年 月 日 令和6年2月29日	(または着手日から) 日間	設計 令和 年 月 日	
				設計	検算
工事の概要			起工理由		
<ul style="list-style-type: none"> <li>・ろ過砂(微砂)すき取り工 … 4池</li> <li>・ろ過池更生工 … 4池 <ul style="list-style-type: none"> <li>ろ材搬出・洗浄・篩分け … 52.8m<sup>3</sup>(1池あたり)</li> <li>ろ材搬入・敷均し … 52.8m<sup>3</sup>(1池あたり)</li> </ul> </li> <li>ろ過池内集水装置清掃点検 … 1式</li> <li>・ろ過砂(補砂) … 16m<sup>3</sup></li> <li>・ろ過砂検査 … 5検体</li> </ul>					

富貴ヶ丘浄水場平面図 No SCALE



## 〈特記仕様書〉

### 第 1 章 一般事項

#### 1. 適用範囲

- (1) 本仕様書は、名張市上下水道事業の管理者の権限を行う市長が発注する「**富貴ヶ丘浄水場ろ過池更生工事**」(以下、「本工事」という。)の施工に適用する。
- (2) 本仕様書は、本工事施工に関する特有な仕様事項を示すものであり、共通的なものは、名張市水道事業請負契約工事共通仕様書（以下、「水道事業共通仕様書」という。）によるものとし、その他の場合は水道工事標準仕様書及び三重県公共工事共通仕様書による。
- (3) 契約書、設計図書及び本特記仕様書は、水道事業共通仕様書、水道工事標準仕様書及び三重県公共工事共通仕様書に優先する。
- (4) 受注者は、(2)の仕様書は勿論のこと、諸関係法規等を現場責任者に充分理解させ、監督員の指示に従って完全に施工すること。

#### 2. 一般事項

- (1) 設計内容の変更に伴う変更請負契約金額の算出は、発注者の算出した変更請負費に当初請負契約金額と当初請負費との比率を乗じたものとする。
- (2) 受注者は、本工事着手に先立ち、施工計画書を提出し、監督員の承諾を得ること。
- (3) 製作図、製作仕様書、施工図、見本等は、事前に監督員の承諾を得ること。
- (4) 施工計画書及び施工図は、すべての工種を総合的に表示計画すべきものであり、受注者は工程管理にあたり常にすべての工種間の関連性を明確に確認できる図書を監督員に提出し、必要な指示承諾等を受けると共に、常に工程の進捗状況について注意し、予定の工程と実績を比較検討し、工事の円滑な進行を図らなければならない。
- (5) 受注者は、発注者が主催する工程会議に必ず出席するものとし、その都度議事録を作成し、2部提出するものとする。
- (6) 本工事に使用する材料は、事前に監督員の承諾を得ること。  
尚、特殊製品の使用の場合は、事前に使用材料承諾願を提出し、監督員の承諾を得ること。
- (7) 本工事用電力(動力及び照明)及び給・排水の施設は、受注者の負担で関係法規に基づき設置し管理しなければならない。  
又、本工事に必要な資材置場、現場事務所等は、受注者の負担により責任を持って措置すること。
- (8) 工事施工に伴う資材、重機等の運搬車輛の運行については、施工計画書に基づくと共に、事前に監督員と協議し、使用する道路等の維持管理及び交通安全対策について必要な措置を講じること。
- (9) 受注者は、本工事完成と同時に報告書を作成し、監督員の承諾を得て工事完成通知書と同時に提出すること。  
尚、受注者は、監督員の指示、又は承諾を受けた場合は、報告書及び工事写真を電子記憶媒体にして提出するものとする。
- (10) 工事写真撮影は、名張市水道事業工事記録写真撮影方針により、1部提出すること。

尚、必要に応じて提出部数を増やす場合があるので、ネガ等は整理しておくこと。  
又、工事写真を電子記憶媒体で提出する場合は、撮影内容がわかるように写真一覧  
(コマ撮りにしたものを)を添付するものとする。

- (11) 本工事に係る検査、試験及び運転に要する一切の費用は受注者の負担とする。
- (12) 本工事に係る関係諸機関への諸手続きに伴う書類作成は、監督員との協議の上、原則として受注者で行うこと。
- (13) 本工事により施設の運用に支障を及ぼさないよう、工程管理には万全の注意を払うこと。
- (14) 本工事により既設構造物あるいは設備機器に損害等を与えた場合には、監督員の指示に従い、受注者の責任において原形に復すること。
- (15) 施工機械は原則として排ガス対策型とするが、使用が困難な場合は理由書の提出により変更を行うことができる。
- (16) 本工事の作業者は事前に水道法第21条による健康診断を実施し、その結果を報告しなければならない。
- (17) 受注者は、下請負に付する場合には、所定の様式により、部分下請負通知書を監督員に提出すること。
- (18) 本工事完成後の瑕疵担保責任の存続期間は2年とし、当該施設に瑕疵があった場合には、受注者の責任において措置すること。
- (19) 本工事には産業廃棄物税相当分が計上されていないため、受注者が本年度に課税対象になった場合には、翌年4月1日から7月31日までの間に、別に定める様式に産業廃棄物税納税証明書等を添付して当該工事発注者に対して支払請求を行うことができる。
- (20) 受注者は請負契約金額が500万円以上の工事について、実績情報システム(CORINS)に基づき工事实績情報として「工事カルテ」を作成し、監督員の確認を受けたうえ、期日以内に登録機関に登録申請をしなければならない。  
又、(一財)日本建設情報総合センター発行の「工事カルテル受領書」が届いた場合は、その写しを直ちに監督員に提出しなければならない。

## 第 2 章 工事概要

### 1. 工事概要

本工事は、富貴ヶ丘浄水場1号・2号・3号及び4号重力式急速ろ過池がろ過池更生より16年間経過したため、ろ材(ろ過砂及びろ過砂利)を洗浄・篩分けにより清浄な状態に再生するとともに、ろ過池壁面や集水装置等のろ過池構造物について清掃・点検を行い、ろ過池設備の機能回復を行う工事である。

### 2. ろ過池仕様

#### (1) 対象ろ過池

富貴ヶ丘浄水場1号・2号・3号・4号ろ過池(重力式急速ろ過池) ……4池

#### (2) 重力式急速ろ過池の仕様

名 称	重力式急速ろ過池(コンベンショナルタイプ)
軀 体	RC造り 角型構造

容 量	9.1m×8.96m×有効水深 2.15m		
ろ過面積	9.1m×3.63m×2≒66 m <sup>2</sup>		
ろ過速度	126m/日		
ろ 層	ろ過砂(珪砂)	有効径	0.6mm
		均等係数	1.4 以下
		層 厚	600mm
	砂 利	粒 径	第1層 φ 2～4mm
		第2層 φ 4～6mm	
		第3層 φ 6～13mm	
		第4層 φ 13～20mm	
		層 厚	50mm/層

### 3. 工事内容

#### (1)ろ過砂(微砂)すき取り工

ろ過池のろ過砂表層にある微砂(マンガン砂化した黒い部分)のすき取りを行う。  
すき取りした砂は、浄水場内仮置き場に搬出すること。

#### (2)ろ材洗浄工

ろ過池のろ材(ろ過砂及びろ過砂利)を吸引装置等により搬出後、洗砂機を使用し、ろ材を揉み洗い洗浄をし、第2項のろ過池仕様に篩い分けを行う。

なお、洗浄後のろ過砂の洗浄濁度は、30度以下となるようにすること。

洗浄に必要な水は監督員の指示する場所からの使用を許可するが、電力については受注者により用意すること。

排水については監督員の指示により場内処分とするが、必要な処理を行うこと。

また、処分ろ材については場内仮置きとし、処分は別途行うこととする。

ろ材再生については工場での施工することを認めるが、その場合の運搬費、排水処理費等の増額による金額変更は行わないものとする。

#### (3)ろ材搬入・敷均し工

ろ材は搬入機器等を使用して投入し、第2項のろ過池仕様の層厚となるよう均等に敷均しすること。

なお、ろ材の不足分は補砂分の購入材を補充すること。

また、ろ過池表層の微砂については、ろ過材搬入敷均し・洗浄後にろ過池表層をすき取り除去すること。

#### (4)ろ過池清掃点検工

ろ過池壁面や集水装置等のろ過池構造物について、ジェット水により清掃後、状況を調査し その結果を監督員に報告すること。

集水装置については、レオポルドブロック破損やろ床目地部の剥離等の劣化がないか点検を行い、ろ床目地部の欠落部は整形しエポキシ充填するものとする。

レオポルドブロックの集水孔については、つまり等を除去清掃すること。

また、表洗洗浄ノズルの清掃も併せて実施すること。

#### (5)ろ過砂の品質

新規購入ろ過砂の品質は、日本水道協会の認証機関による水道用資機材の認証登録を受けた認証登録品であること。

また、認証を受けたことを証明する書類を提出すること。

なお、事前に監督員に見本及び必要な承諾書、及び(JWWA A 103-2006-2 水道用ろ材)に基づく品質試験を公的機関で実施し、試験成績表を提出し承諾を得ること。  
ろ過砂については、有効径 0.6 mm 均等係数 1.4 以下 とするが、ろ過砂試験等により粒度調整上変更が必要な場合、協議の上決定するものとする。

#### (6)ろ過砂試験

ろ過砂試験は、(JWWA A 103-2006-2 水道用ろ材)に基づき、施工前に1池と施工後に各ろ過池4池を実施すること。

試験内容は、理化学試験、篩分け試験、付着物試験、凝着物試験及びその他必要な試験とする。

#### 4. 注意事項

(1) 本工事は、稼働中の水道施設における工事であるため、作業区域内は清潔を保持し、浄水場内を汚染しないよう十分は衛生管理を行い、常に整理整頓を心がけること。

(2) 浄水場内の作業に際しては、浄水場の運用及び設備に支障がないよう迅速かつ確実に作業を実施しなければならない。

なお、浄水場施設に損傷等を与えた場合は、受注者の負担において現状に復旧すること。

(3) ろ過池更生工事については、1池ごとの施工とする。

(4) 搬出ろ材については、定められた場所に集積し、散乱や汚染されることのないように囲い等の養生を行うこと。また、導水溝等にろ材を落とさないように必要に応じシート等で養生を行い丁寧に扱うこと。

(5) ろ材搬入については、ホース移送方法で行い、集水装置や洗浄装置等に衝撃を与えないよう十分注意すること。

なお、クレーン等の重機を使用する場合は、十分な養生を行うこと。

## 工事数量総括表

	工事名	富貴ヶ丘浄水場ろ過池更生工事			当初	事業区分	水道工事
						工事区分	上水道工事(1)
工事区分・工種・種別・細別	規格	単位	前回数量	今回数量	数量増減	摘要	
上水道工事(1)		式		1			
直接工事費		式		1			
ろ過砂(微砂)すき取り工 (ろ材搬出前に実施)		式		1			
ろ過砂(微砂)すき取り工 (ろ材搬出前に実施)		式		1			
ろ過池更生工		式		1			
ろ材洗浄工		池		4			
ろ材搬入・敷均し工		池		4			
ろ過池清掃点検工		池		4			

## 工事数量総括表

		工事名 富貴ヶ丘浄水場ろ過池更生工事			当初		事業区分 水道工事	
							工事区分 上水道工事(1)	
工事区分・工種・種別・細別		規格	単位	前回数量	今回数量	数量増減	摘要	
ろ過砂			式		1			
ろ過砂			m3		16			
ろ過砂検査			式		1			
ろ過砂検査			検体		5			
直接工事費			式		1			
共通仮設費			式		1			
共通仮設費(率計上)			式		1			
純工事費			式		1			



## 工事数量総括表

		工事名	富貴ヶ丘浄水場ろ過池更生工事			当初	事業区分	水道工事
							工事区分	共通仮設費
工事区分・工種・種別・細別		規格	単位	前回数量	今回数量	数量増減	摘要	
現場管理費			式		1			
工事原価			式		1			
一般管理費等			式		1			
工事価格			式		1			
消費税相当額			式		1			
工事費計			式		1			

## 1次単価表

単-1号

単価適用年月日	令和 5年 7月11日
歩掛適用年月日	令和 5年 7月11日
労務調整-超過-規制	1.000-00000020

名称	規格	単位	式	数量	1	単価		
名称	規格 / 条件	単位		数量		単価	金額	摘要
ろ過砂(微砂)すき取り工 (ろ材搬出前に実施)								
1号ろ過池	すき取り砂厚2.0cm	式		1				
2号ろ過池	すき取り砂厚左6.0cm 右4.5cm	式		1				
3号ろ過池	すき取り砂厚左1.5cm 右1.0cm	式		1				
4号ろ過池	すき取り砂厚左1.5cm 右3.5cm	式		1				
計								

## 1次単価表

単-1号

単価適用年月日	令和 5年 7月11日
歩掛適用年月日	令和 5年 7月11日
労務調整-超過-規制	1.000-00000020

名称	規格	単位	式	数量	1	単価		
名称	規格 / 条件	単位	数量	単価	金額	摘要		
ろ過砂(微砂)すき取り工 (ろ材搬出前に実施)								
単価								

## 1次単価表

単-2号

単価適用年月日	令和 5年 7月11日
歩掛適用年月日	令和 5年 7月11日
労務調整-超過-規制	1.000-00000020

名称	規格	単位	池	数量	1	単価		
名称	規格 / 条件	単位		数量		単価	金額	摘要
ろ材洗浄工								
ろ過砂搬出・洗浄・篩分け工	9.1m×3.63m×2池×0.60m 39.6m3	m3		39.6				
ろ過砂利搬出・洗浄・篩分け工	9.1m×3.63m×2池×0.2m 13.2m3	m3		13.2				
計								
単価								

## 1次単価表

単-3号

単価適用年月日	令和 5年 7月11日
歩掛適用年月日	令和 5年 7月11日
労務調整-超過-規制	1.000-00000020

名称	規格	単位	池	数量	1	単価		
名称	規格 / 条件	単位	数量	単価	金額	摘要		
ろ材搬入・敷均し工								
ろ過砂搬入・敷均し工	9.1m×3.63m×2池×0.60m 39.6m3	m3		39.6				
ろ過砂利搬入・敷均し工	9.1m×3.63m×2池×0.2m 13.2m3	m3		13.2				
ろ過砂(微砂)すき取り工	9.1m×3.63m×2池 66m2	式		1				
計								
単価								

## 1次単価表

単-4号

単価適用年月日	令和 5年 7月11日
歩掛適用年月日	令和 5年 7月11日
労務調整-超過-規制	1.000-00000020

名称	規格	単位	池	数量	単価	金額	摘要
ろ過池清掃点検工				1			
名称	規格 / 条件	単位	数量	単価	金額	摘要	
ろ過池内・集水装置清掃点検工	(レオポルドブロック目つき、表洗ノズル清掃含む)	式	1				
計							
単価							

## 1次単価表

単-5号

単価適用年月日	令和 5年 7月11日
歩掛適用年月日	令和 5年 7月11日
労務調整-超過-規制	1.000-00000020

名称	規格	単位	数量	単価	金額	摘要
ろ過砂		m3	1			
ろ過砂	JWWA A 103 2006-2適合品 有効軽：0.6mm±5.0%、均等係数1.4以下	m3	1			
計						
単価						

## 1次単価表

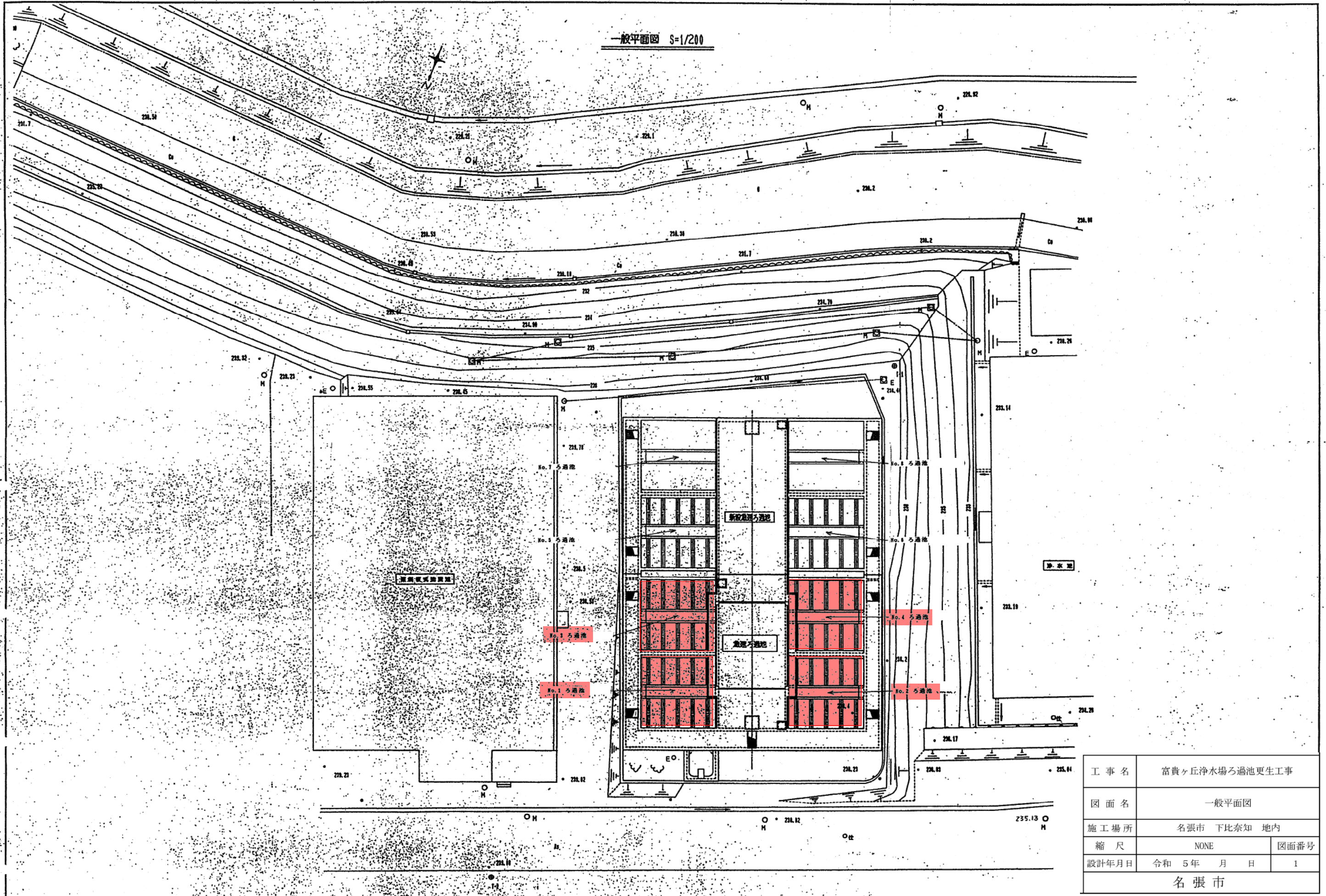
単-6号

単価適用年月日	令和 5年 7月11日
歩掛適用年月日	令和 5年 7月11日
労務調整-超過-規制	1.000-00000020

名称	規格	単位	検体	数量	1	単価	金額	摘要
ろ過砂検査								
名称	規格 / 条件	単位	検体	数量	単価	金額	摘要	
ろ過砂検査				1				
計								
単価								



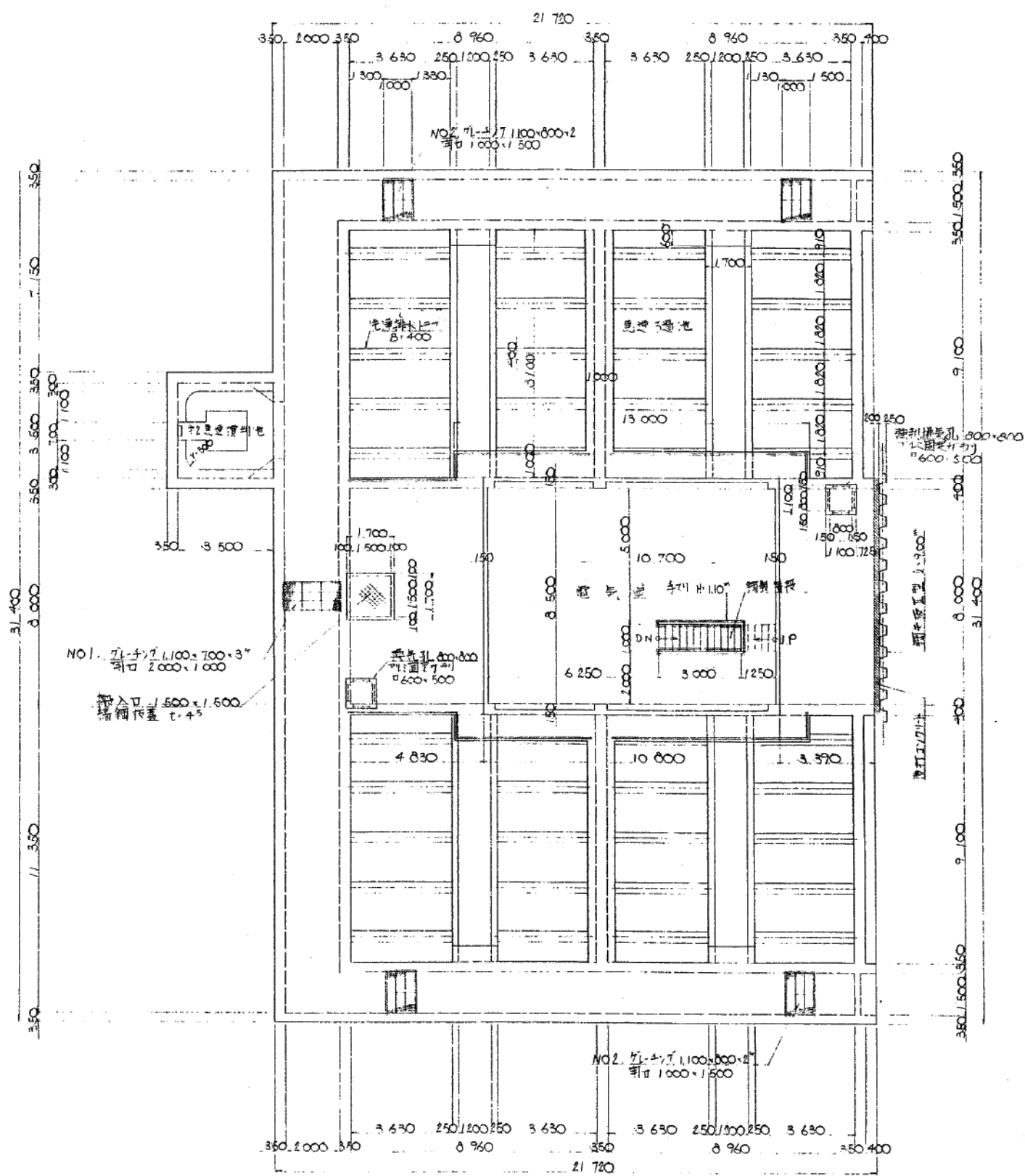
一般平面図 S=1/200



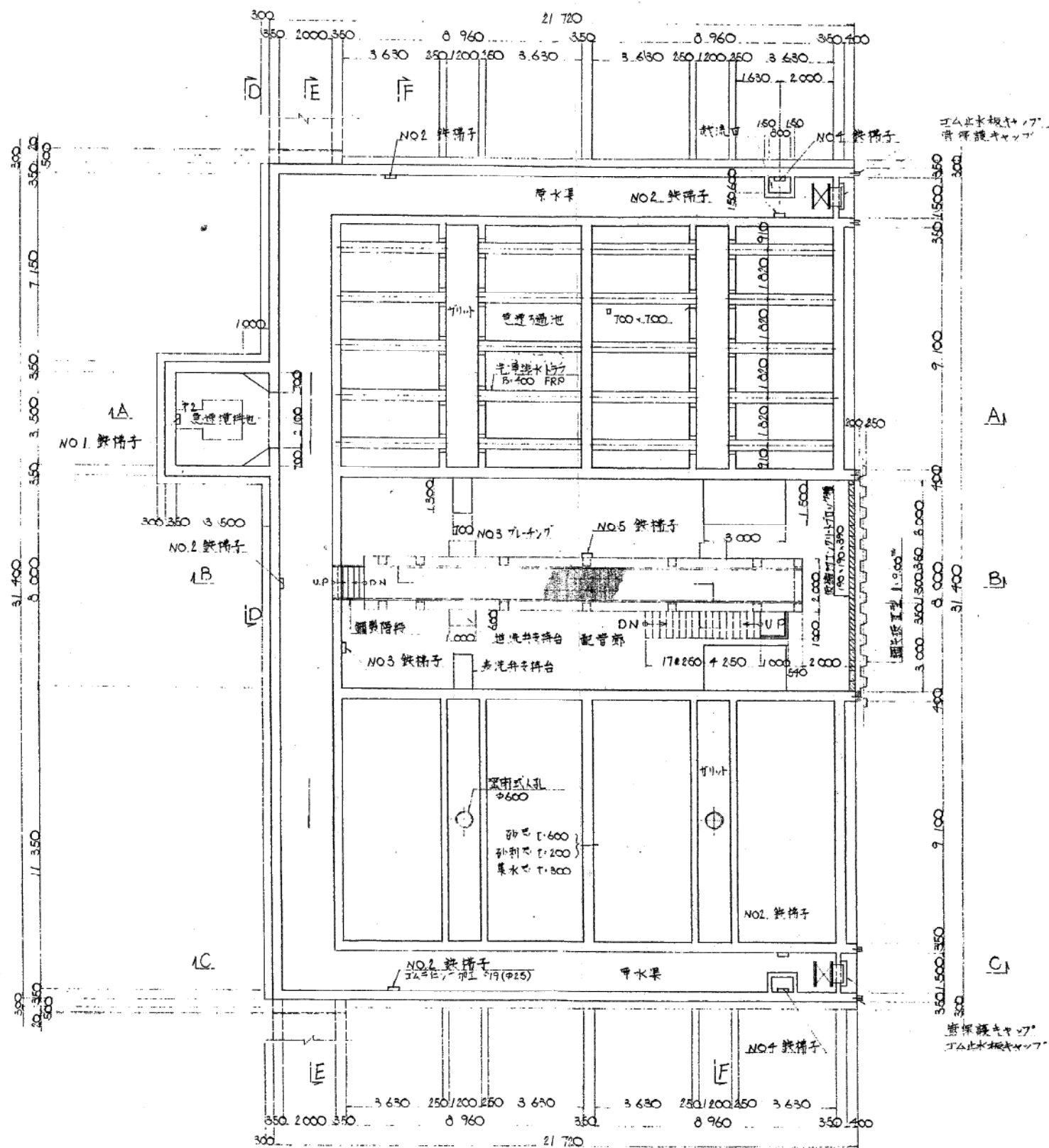
工事名	富貴ヶ丘浄水場ろ過池更生工事	
図面名	一般平面図	
施工場所	名張市 下比奈知 地内	
縮尺	NONE	図面番号
設計年月日	令和 5年 月 日	1
名張市		



平面図 1



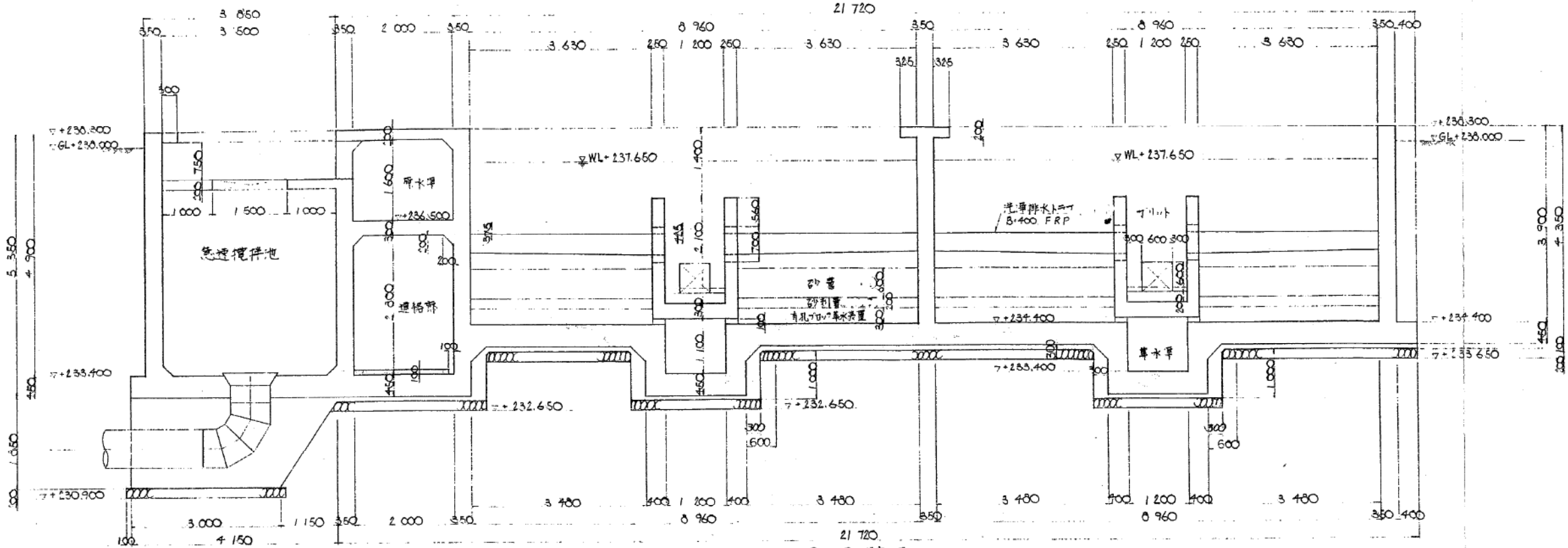
平面図 2



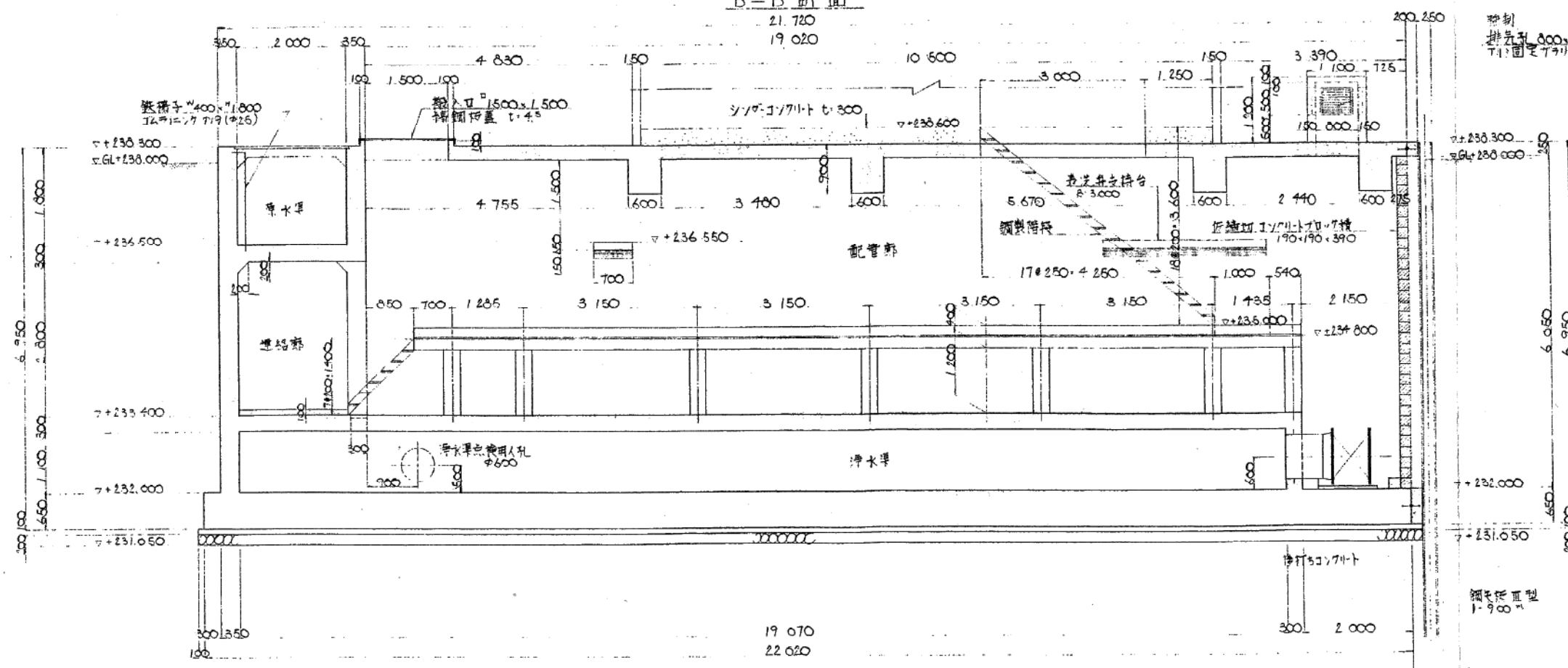
工事名	富貴ヶ丘浄水場ろ過池更生工事	
図面名	急速ろ過池構造図 (平面図)	
施工場所	名張市 下比奈知 地内	
縮尺	NONE	図面番号
設計年月日	令和 5年 月 日	2
名張市		

急速ろ過池構造図 中の2 S:1/50

A-A 断面図



B-B 断面図

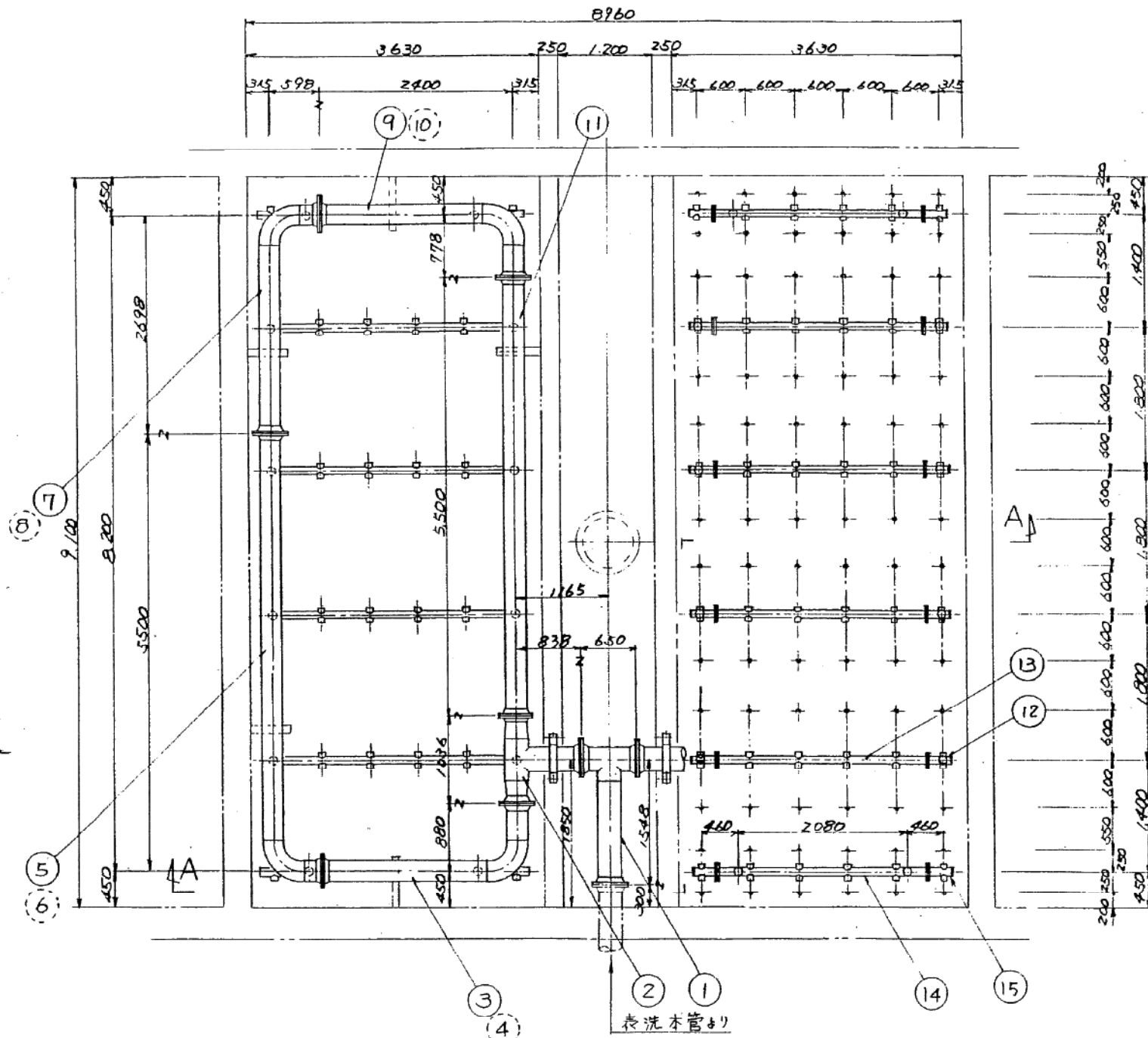


制  
排水口 600x800  
T1: 100x790 600x500

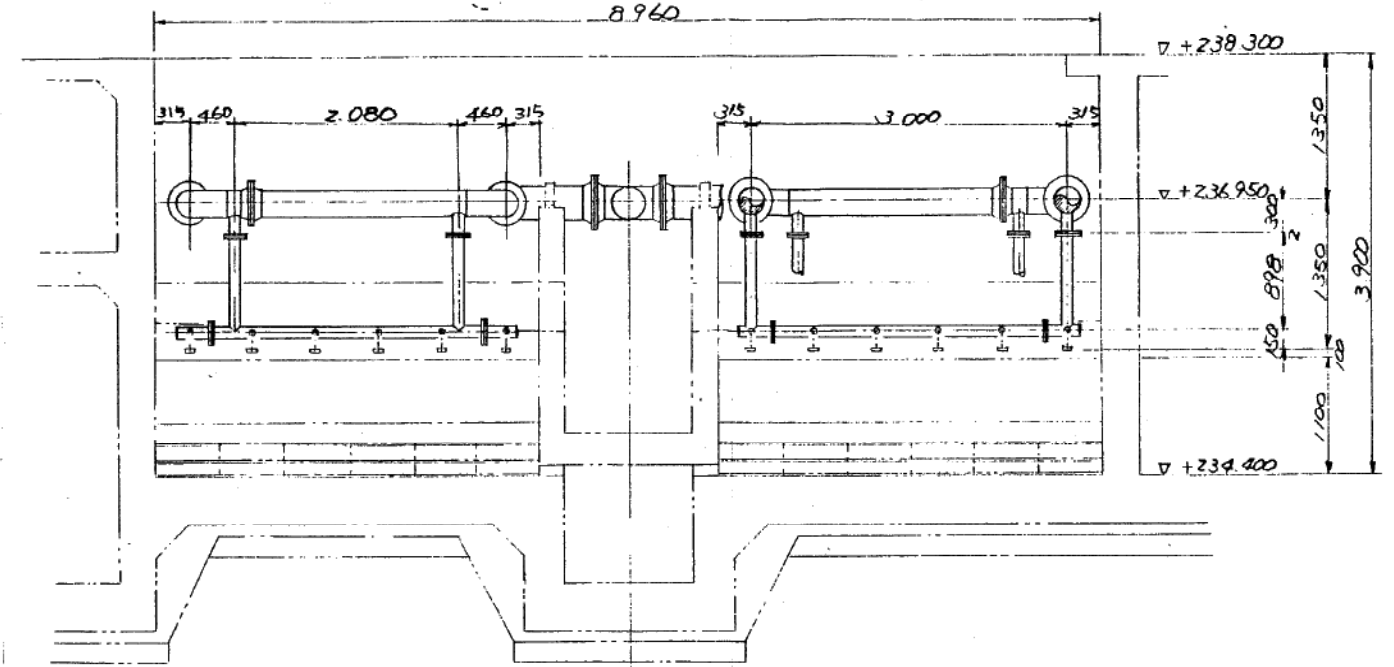
鋼管パイプ  
1-900 1000

工事名	富貴ヶ丘浄水場ろ過池更生工事	
図面名	急速ろ過池構造図(断面図)	
施工場所	名張市 下比奈知 地内	
縮尺	NONE	図面番号
設計年月日	令和 5年 月 日	3
名張市		

表洗装置取付平面図



A-A 断面図 1/20



NO.	品名	仕様	数量	単位	備注
21	10P 80	3t	48	天板	
20	10P 250	3t	12	天板	
19	10P 300	3t	3	天板	
18	本バルブ	M16 x 55	38	個	10F80用
17	"	M22 x 75	4	個	10F250用
16	本バルブ	M22 x 80	4	個	10F300用
15	80A-290	25 x 400 x 150	8	個	5P.5P.W. 5541
14	80A-2602	25 x 1200 x 150	4	個	
13	80A-1048	25 x 1200 x 150	8	個	
12	80A-1048	25 x 1200 x 150	16	個	5P.5P.W. 5541
11	250A-5621	80 x 300	2	個	5P.5P.W. 5541
10	250A x 80A	90 x 2400 x 657 x 300	1	個	
9	250A x 80A	90 x 2400 x 657 x 300	1	個	
8	250A x 80A	90 x 2698 x 598 x 300	1	個	
7	250A x 80A	90 x 2698 x 598 x 300	1	個	
6	250A x 80A	90 x 5500 x 598 x 300	1	個	
5	250A x 80A	90 x 5500 x 598 x 300	1	個	
4	250A x 80A	90 x 2400 x 880 x 300	1	個	
3	250A x 80A	90 x 2400 x 880 x 300	1	個	
2	300A x 250A	1036 x 838 3FT 管	2	個	
1	300A	1548 x 650 3FT 管	2	個	

工事名	富貴ヶ丘浄水場ろ過池更生工事		
図面名	ろ過池表洗装置図		
施工場所	名張市 下比奈知 地内		
縮尺	NONE	図面番号	
設計年月日	令和 5年 月 日		4
名張市			