

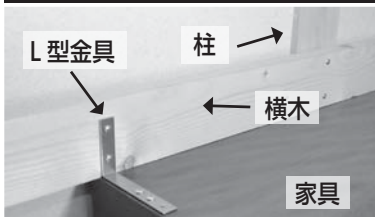


主な内容

- 2……補助制度などを利用して耐震性を向上、クリーン大作戦2012
- 3……ひまわり、かがやき催物、リバーナホール催物
- 4……二次救急実施病院、国津の杜の行事

発行/名張市企画財政部広報対話室 〒518-0492 名張市鴻之台1-1 ☎0595-63-7402 ✉pr@city.nabari.mie.jp 🌐http://www.city.nabari.lg.jp

### 家具と柱(壁)を直接固定するタイプ



▲柱や間柱と家具の両端が合わないときは、柱と柱に横木をつけて家具を固定。または家具の天板に板を取り付け、板と柱を固定



▲ベルトで家具の両端を固定するときは、緩みやたるみがないようにします。

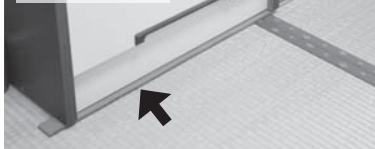
### 家具と柱(壁)を直接固定しないタイプ

#### ポール式



▲突っ張り棒は、家具の両端、壁側に設置する。天井の強度が必要。天井側に厚めの板を渡し、面で受けると効果的です。

#### ストッパー式



▲板やダンボールを家具の前方下部に差し込んで、壁などによりかかるようにする。  
◎ポール式とストッパー式を組み合わせることで、家具固定の効果が上がります。

## 今すぐできる地震対策 家具固定



大地震が発生したとき、普段何気なく使用している家具が凶器となって襲ってきます。家具の固定化は被害の軽減に大きな効果があります。

今号では、三重県建設労働組合名張支部副委員長の松本好正さんに家具固定の注意点などをお聞きました。

固 危機管理室 ☎63-7271

### 家具の両端と柱を固定することが大切



三重県建設労働組合  
名張支部副委員長  
松本 好正さん

家具固定金具は、ホームセンターなどで手に入れることができ、家具固定は今すぐできる地震対策です。大規模地震に備え、まずは、寝室、居間、避難路にある家具を固定してはいかがでしょうか。

家具を固定する上で大切なことは、柱や間柱、鴨居に固定することです。しかし、最近の住宅は、柱や間柱が壁や石こうボードの下に隠れているため、固定すべき箇所を見つけづらくなっています。

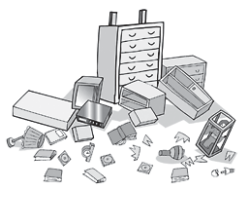
多くの家で、間柱は約45センチメートル間隔で入っています。ドライバーの柄の部分などで壁を叩いて、音の違いで間柱の位置を知る方法があります。「コンコン」と固い音がする箇所に間柱がある

と考えられます。また、市販の壁裏センサーや、プッシュピンを利用し、間柱を簡単に見つけることもできます。

一方、家具は、天板の両端に固定金具を取り付け、柱に固定します。天板中央は強度が低いので、家具の固定には向いていません。集合住宅などで壁や柱に穴を開けることができないときは、ポール式やストッパー式の固定金具をご使用ください。

高齢者のみの世帯などで、取り付けが困難なときは、わたしたち三重県建設労働組合名張支部のメンバーが無料で取り付ける制度がありますので、ご活用ください(詳細は2ページをご覧ください)。

被災者の証言  
「転倒防止した家具だけは倒れず」  
宮城県東松島市60代女性  
(宮城県北部を震源とする地震)  
平成15年7月



出典：内閣府「1日前プロジェクト」  
http://www.bousai.go.jp/km/imp/

地震でびっくりして飛び起きて、とにかくケガをさせないようにしなさいと思ひ、孫を抱きかかえて、わきによけたすぐ後に天井の蛍光灯が落ちてきたの。まさに間一髪。

で、寝室から居間のほうに行こうと思って、ドアをあけようとしたら開かなくて、何で開かないのかと思つて、それこそ思いつき押ししたら、台所のものが全部倒れていて、それで開かなかつたんですよ。

やつとその上をこえて居間に行ったら、2段重ねの和ダンスの上だけ、2段目がテーブルを越えて、2mぐらい吹っ飛んでいました。もうテレビは倒れる、人形ケースは割れる、本棚は倒れるで、足の踏み場もないほどでした。

転倒防止器具をつけていた家具だけは倒れなかったので、やつぱり全部にやつておけば良かったなと思ひました。



# 市の補助制度などをご利用ください 住宅や家の中の耐震性を向上させましょう!

## ① まずは、耐震診断を!

### 木造住宅耐震診断支援制度 (診断無料)

☎ 営繕住宅室 ☎ 63-7740



対象となる住宅は、次の条件をすべて満たしている住宅です

- ▼昭和56年5月31日以前に建築(着工を含む)された木造住宅で3階建て以下の住宅
- ▼専用住宅、共同住宅(居住者の承諾が必要)、併用住宅(延床面積の2分の1以上を住宅として使用しているもの)
- ▼市内に所在している住宅

◎在来軸組構法(柱などの接合部を金物で止める一般的な構法)、伝統的構法(柱などを木組みによって建てる構法)、枠組壁(ツーバイフォー)工法の住宅が対象で、丸太組構法(ログハウス)などは対象外

募集戸数 50戸(予定) ※先着順

診断方法 調査日時を調整のうえ、訪問調査(現地診断)を行い、構造計算を経て、後日診断結果について説明します。

申込期限 8月31日 ☎ ※申込方法など詳しくは問い合わせ先へ(広報なびり4・4号にも詳細掲載)

## ② 耐震化が必要と診断されたら…

### 木造住宅耐震補強事業 (耐震補強工事費を補助)

☎ 営繕住宅室 ☎ 63-7740

対象となる住宅 これまでに市が実施した無料耐震診断の受診者で診断の総合評価が0.7未満の住宅

※平成22年度まで収入要件により対象外であった人で、これから耐震補強工事を計画する場合は申込可。市外在住者も申込可

補助件数 設計10戸、工事6戸

※申込多数の場合、7月2日(日)に市役所で抽選会を実施

補助内容 補強工事の内容により異なりますのでご相談ください。

申込 6月27日(日)までに、市役所4階営繕住宅室(または下記説明会)で配布する申込用紙で申込

### 耐震補強工事補助金事前説明会

日時 6月16日(土) 午前10時~正午 場所 防災センター(鴻台1-2)  
※耐震補強をお考えの人はご参加ください。補助対象者は、説明会当日、申請可。申請書作成には、印鑑と耐震診断報告書が必要です。

## ③ 家の中の耐震化も忘れずに!

### 災害時要援護者対策家具固定事業 (無料)

☎ 高齢・障害支援室 ☎ 63-7599

高齢者と障害者の安全確保を目指し、地震発生時の家具転倒を防止するために、ボランティアで三重県建設労働組合名張支部のメンバーが訪問して固定金具を家具に取り付けます。

実施日 10月7日(日)

募集件数 100軒程度(1軒につき家具3つまで) ※申込多数の場合は抽選

対象 市内在住の65歳以上の人(平成24年4月1日現在)のみの世帯または障害者(身体障害者手帳1級~3級、療育手帳A1・A2、精神保健福祉手帳1級の手帳を所持する人)が居住し、かつ家具固定が困難な世帯  
※平成20年度~平成23年度に実施した世帯は除く

申込 6月29日(日)までに、市役所1階高齢・障害支援室で配布する申込用紙に必要事項を記入し同窓口へ ※申込時に印鑑を持参してください。



## ④ 耐震改修で税金を減額

### 耐震改修工事に伴う固定資産税の減額

☎ 課税室 ☎ 63-7437

耐震改修工事完了日の翌年度から下記の期間、家屋の固定資産税が2分の1になります(1戸あたり120㎡が限度)。

申請要件 ▼昭和57年1月1日以前から存在する住宅

▼現行の耐震基準に適合するように改修された住宅

▼一戸あたりの耐震改修工事費が30万円以上

▼耐震改修工事の完了時期が、平成22年1月1日から平成27年12月31日までの間の住宅。ただし、工事完了後、3ヵ月以内に要申請

減額期間 耐震改修が完了した時期で減額期間は異なります。

▼平成24年に改修完了…2年間

▼平成25年~平成27年に改修完了…1年間

※減額の適用は工事完了年の翌年度からとなります。

## 「福祉レク支援セミナー」参加者募集

日時 6月17日(日) 午後1時30分~4時30分

場所 勤労者福祉会館(夏見)

内容 介護予防に役立つクラフト、レクゲームなど

対象 17歳以上の人

定員 50人 ※先着順

◎参加無料

申込 6月11日(日)までに、総合体育館(夏見)にある申込用紙に記入し、問い合わせ先へ ※ファクス(059-246-9801)申込可

☎ 三重県レクリエーション協会 ☎ 059-246-9800

## みんなで名張をきれいにしよう! 名張クリーン大作戦2012

ひとりの力は小さくても、地域や仲間が集まって活動することで大きな効果が期待できます。住む人も訪れる人も気持ちよく過ごせるまちにするため、ぜひ皆さんも清掃美化活動にご参加ください。

日時 6月3日(日) 午前9時~11時

場所 新町河原(実行委員会本部)

持ち物 軍手、ごみ袋など

和菓子食べ歩きチケット(500円)の販売もあるよ!

### 各地域でも実施されます

- 6月3日(日) ▼新町区自治会 ▼本町区 ▼鍛冶町区 ▼希央台3番町区 ▼蔵持地区まちづくり委員会 ▼西田原区 ▼美旗まちづくり協議会 ▼富貴ヶ丘五期自治会 ▼すずらん台町づくり協議会 ▼つつじが丘自治会 ▼長瀬区・上長瀬区 ▼錦生自治協議会 ▼竜口区 ▼赤目まちづくり委員会 ▼夏見区 ▼赤坂区 ▼瀬古口区 ▼箕曲中村区 ▼中知山区 ▼青蓮寺区

- ▼百合が丘西2・5番町自治会 ▼桔梗が丘自治連合協議会快適環境部会 ▼桔梗が丘三番町自治会 ▼独立行政法人水資源機構 木津川ダム総合管理所、青蓮寺ダム管理所、比奈知ダム管理所  
※事業所など上記以外でも実施する団体があります。

☎ 名張クリーン大作戦2012実行委員会(環境対策室) ☎ 63-7492



左ボスターは名張高校美術部の皆さんに作成いただきました。

サツマイモの苗植えをしよう 日時 6月9日(土) 午前9時~午後3時 集合場所 黒田地区内パチンコ店駐車場 対象 市内在住の幼児、小・中学生、高校生 定員 30人 ※先着順 申込期限 6月2日(日) ◎申込方法など詳しくは、問い合わせ先へ ☎ なびり子ども支援グループ<リヨン>(谷口) ☎ 63-8722

### 「青いランドセル」

先日、集団下校中の小学生に出会いました。子どもたちの背中には、赤や黒だけでなく、水色やピンク、黄色のランドセル。

その中に青いランドセルを見つけた。と同時に、わたしが小学生だったころの記憶がよみがえりました。三十年以上前、通学するわたしの背中には「青いランドセル」がありました。

当時、別に決まりごとではなかったのですが、ランドセルの色といえば男子は黒で女子は赤。違う色のランドセルを背負っている子はいませんでした。

そんな中、わたしだけが青いランドセルでした。わたしは選んで買ったのです。が、学校で青いランドセルは男子のわたし、ただ一人。当然珍しがられました。ランドセルを隠されたり、仲間外しをされたりといったいじめも受けました。もちろん、そういつたいじめに対してショックと怒りを感じていましたが、おとなしかったわたしはこれといって抗議もしませんでした。目の前の子どもたちを見て、「今の子はいいなあ」とつぶやきました。

その日の夕食時、わたしは、「最近の小学生のランドセルって、カラフルになったなあ」と集団下校の小学生と出会ったことを話まし



～人権尊重をくらしのなかに～  
ご意見は人権・男女共同参画推進室(☎63-7909)へ

た。別にわたしは小学生だったころのことを引き合いに出したわけでもなかったのですが、話を聞いていた母が少しうつむいて、申し訳なさそうに「あの時は悪かったね」と言ったのです。横にいた父もうなずきました。

わたしは、「父と母は、わたしが青いランドセルを持たせたことをわびているのだ。わたしがいいことを知っていたのだ」と察しましたが、母の言葉にとっさには返事ができませんでした。少しの沈黙の後、「あのランドセル、おれがねだって買ったのだから、わたしは謝ることはないで」と返しました。

わたしは、両親が三十数年前にわたしに起こった出来事を、痛みと共に心の中に留め続けていた事実にやるせない思いになりました。

「男子は黒で女子は赤」が当たり前の時代、わたしの青いランドセルをはやし立てた子たちも悪気はなかったでしょう。でも、そうした固定したものの方や考えが、人を傷つけ苦しめることをあらためて知らされました。



**子ども支援センターかがやき催物**

★開館時間 午前9時30分～午後5時  
※日・月曜日、祝日(月曜日が祝日のときは翌日休館)、年末年始は休館

▼はじめて広場  
6月8日(金) 午前10時30分～  
☆「かがやき」を利用したことがない人は、気軽にご参加ください。

▼親子で遊ぼう 6月22日(金) 「企画ママによる」バルーンで遊ぼう ※当日受付先着30組  
6月30日(土) ミニコンサート…「二胡niko一座」による二胡の演奏  
※いずれも午前10時45分～。参加無料

☎ 子ども支援センターかがやき (桔梗が丘西3) ☎ 67-0250

**リバーナホール催物**  
[イオン名張店3階] 6月

☎ 商工経済室 ☎ 63-7824

■名張・蔵持公民館合同水彩画作品展  
日時 6月1日(金)～3日(日) 午前10時～午後6時(最終日は5時まで)  
主催 名張・蔵持公民館水彩画教室

■第4回油絵を親しむ仲間展  
日時 6月8日(金)～10日(日) 午前10時～午後5時(最終日は4時まで)  
主催 油絵を親しむ仲間

■名張水墨画教室作品展発表  
日時 6月15日(金)～17日(日) 午前10時～午後5時(最終日は4時まで)  
主催 名張水墨画会

■写団なばり第13回写真展  
日時 6月22日(金)～24日(日) 午前10時～午後6時(最終日は5時まで)  
主催 写団なばり

**児童手当の受給には現況届の提出が必要です**

4月1日から、子ども手当に代わり児童手当が始まりました。子ども手当を受けていた人や、4月以降に児童手当の申請をした人は、現況届の提出が必要です。

提出の必要な人には通知します。  
提出期間 6月1日(土)～29日(金)  
※5月に新規認定請求書を提出し、6月分から名張市で受給を開始する人は提出不要

☎ 子ども家庭室 ☎ 63-7594

**なせ宿 催し**

☎ 旧細川邸 やなせ宿 ☎ 62-7760 月曜日休館

■第1回やなせおやこ塾  
「やなせ宿 名張川ウォッチング」  
日時 6月9日(土) 午前9時30分～正午  
講師 竹中 淑博さん、河川レンジャーの皆さん  
定員 親子15組程度 ※先着順  
参加費 100円(保険料など)

■第2回やなせおやこ塾  
「春の親子野鳥観察会」  
日時 6月10日(日) 午前9時～正午  
講師 田中 豊成さん、伊賀自然の会の皆さん  
定員 親子15組程度 ※先着順  
参加費 100円(保険料など)

■やなせ宿 陶芸体験教室  
日時 6月9日(土)・10日(日)  
▼午前の部 午前10時～正午  
▼午後の部 午後1時～3時  
講師 悠遊倶楽部の皆さん  
定員 両日各5人 ※先着順  
参加費 1,000円(材料費、焼成費など)  
☆☆☆☆☆☆☆☆  
申込 6月8日(金)までに、電話などで問い合わせ先へ ◎親子塾参加の子どもには、スーパーボールすくい券プレゼント

**新たに5施設を避難所に指定します**

市は、6月1日、新たに下記の5施設を避難所に指定します。市内の指定避難所は61施設となります(うち福祉避難所12施設)。

指定避難所(所在地)  
▼くにつふるさと館(神屋814-4)  
▼赤目公民館(赤目町文六238-1)  
▼錦生公民館(安部田2118)  
▼比奈知公民館(下比奈知1768)  
▼春日丘集会所(春日丘4-95-1、春日丘4-95-2)

☎ 危機管理室 ☎ 63-7271

**近所のもめごとや家庭内の問題など人権擁護委員にご相談ください**

近所のもめごと、家庭内のトラブル、いじめや体罰、職場でのセクハラなど、何か身近なことで困っている事はありませんか。法務大臣の委嘱を受けた人権擁護委員が相談に応じます。※相談は無料で秘密は守られます。

名張市の人権擁護委員(敬称略・順不同)  
▼山本 進(梅が丘南4) ▼坂井 啓子(下比奈知)  
▼北川 廣一(百合が丘西3) ▼國富 静代(つつじが丘南7) ▼福田 悦子(上八町)  
▼福住 幸二(蔵持町原出) ▼山本 佳世(桔梗が丘3)  
▼田畑 千代野(東田原) ▼森嶋 秀和(赤目町柏原) ▼植野 あさ子(桔梗が丘5)  
▼久原 宏(つつじが丘北10)

☎ 人権・男女共同参画推進室 ☎ 63-7909

6月1日は人権擁護委員の日  
「特設人権相談所」を開設  
日時 6月1日(金) 午前10時～午後3時  
場所 市民情報交流センター(希中央)

☎ 津地方法務局伊賀支局・伊賀人権擁護委員協議会 ☎ 21-0804

次号予告  
風水害に備える  
〜紀宝町の教訓〜

## 伊賀地域二次救急実施病院

【小児科以外の診療科】

6月

☎ 健康福祉政策室 ☎ 63-7579

### 実施時間帯

- ◆平日…午後5時～翌日午前8時45分
- ◆土・日曜日、祝日…午前8時45分～翌日午前8時45分
- ※ただし、岡波総合病院は、月曜日…午後5時～翌日午前9時/第2・4日曜日、祝日…午前9時～翌日午前8時45分
- ◆平日昼間午前8時45分～午後5時は、名張市立病院で二次救急を実施

日	月	火	水	木	金	土
					1 上	2 上
3 名	4 岡	5 名	6 名/岡	7 名	8 上	9 上
10 岡	11 岡	12 上	13 名/岡	14 名	15 上	16 名
17 名	18 岡	19 名	20 名/岡	21 名	22 上	23 上
24 岡	25 岡	26 上	27 名/岡	28 名	29 上	30 名

☆みえ子ども医療ダイヤル(☎ # 8000)…子どもの急病やケガの無料相談(毎日午後7時30分～11時30分)

☆三重県救急医療情報センターコールセンター(☎ 64-1199)…24時間体制で受診可能な医療機関を紹介

名…名張市立病院(☎ 61-1100)  
◆救急車での搬送以外は必ず事前にご連絡ください。  
上…上野総合市民病院(☎ 24-1111)  
◆開業医・応急診療所の紹介、救急車での搬送のみ受け入れ  
岡…岡波総合病院(☎ 21-3135)  
◆救急車での搬送以外は必ず事前にご連絡ください。

- 受け入れ対象は、重症患者です。実施日以外は救急受け入れを行いません。
- 名張市立病院小児科の時間外の二次救急は、市立病院の二次救急実施日に実施
- 岡波総合病院小児二次救急は、かかりつけ医、または、応急診療所の紹介、救急車での搬送による入院が必要な重症患者の場合のみ受け入れを行います。受診後は必ず入院となります。

○救急車の適正利用をお願いします

## ファミリー・サポート事業 「援助会員研修会」を開催

「ファミリー・サポート事業」は育児の援助を受けたい人(依頼会員)と育児の援助をしたい人(援助会員)がセンターの会員になって子育てを助け合う会員組織です。援助会員を対象とした研修会を開催します。

日時 6月17日(日)・18日(月)・24日(日)・25日(月) 午前10時～午後4時

場所 こども支援センターかがやき(桔梗が丘西3)

対象 市内在住で次の支援が可能な人

- ▼保育施設や学校などからの送迎
- ▼急な用事のときの一時預かり
- ▼病気の回復期に子どもを預かる など

定員 30人 ※先着順

◎参加無料。テキスト購入希望者は2,500円 託児あり(6ヵ月～就園前の子ども)

申込 5月29日(日)から6月9日(日)までに(日・月曜日を除く)、電話またはファクスで住所、氏名、電話番号、生年月日、託児希望の人は子どもの名前、性別、生年月日を問い合わせ先へ

☎ こども支援センターかがやき  
☎ 67-0250 ☎ 66-5650

## 6月1日から7日は水道週間 水道相談所を開設します

水道に関することなら何でもご相談ください。

日時 6月1日(金)～7日(日) 午前9時～午後5時  
※土・日曜日は除く

場所 上下水道部事務所(富貴ヶ丘浄水場内)

☎ 上下水道部経営総務室 ☎ 63-4114

## インターネットで 公用車を売却します

対象物件 公用車7台(車種/初年度登録/走行距離/最低落札価格)

▼スズキ ジムニー/平成9年3月/66,800km/15,000円 ▼トヨタ カローラ/平成8年5月/76,775km/15,000円

▼トヨタ スプリンター/平成9年6月/94,418km/15,000円 ▼トヨタ スプリンター/平成9年6月/89,538km/15,000円

▼スズキ エブリィ/平成8年5月/44,109km/10,000円 ▼ダイハツ ハイゼット/平成10年6月/37,423km/10,000円 ▼ニッサン キャラバン/平成16年7月/199,326km/100,000円

※車両はすべて一時抹消登録の状態です引渡し参加申込期間(インターネット) 5月31日

5月31日 1時～6月19日(日)午後2時

◎6月12日(日)午後1時30分から2時まで車両下見会を開催。入札参加方法など詳しくは、市ホームページでご確認ください。

☎ 管財室 ☎ 63-7336

## 「東海北陸ブロック里親研究会 大会 記念講演会」を開催

日時 6月9日(土) 午後2時30分～

場所 伊賀市文化会館(伊賀市西明寺)

演題 「ひとりぼっちの私が市長になった」

講師 草間 吉夫さん(茨城県高萩市長)

◎参加無料。申込不要

☎ 三重県里親会(三重県児童相談センター内)  
☎ 059-231-5902

## 国津の杜の行事

☎ 国津の杜木工房あららぎ ☎ 62-6920

### 草木染教室 ストールを染めましょう

日時 6月8日(金) 午前9時30分～正午

講師 橋本 美代子さん

定員 10人 参加費 1,600円

持ち物 作業がしやすい服装、手拭きタオル、エプロン、ゴム手袋

### 木工教室

取っ手付き木製トレイを作りましょう

日時 6月9日(土) 午前9時30分～正午

講師 新 忠勝さん、山口 尚彦さん

定員 10人 参加費 1,500円

持ち物 作業がしやすい服装、汗拭きタオル、手袋(軍手など)

### 陶芸教室 モーニングセット(パン皿・コーヒーセット)を作りましょう

日時 6月12日(日) 午前9時30分～正午

講師 中嶋 泰子さん

定員 10人 参加費 2,000円

持ち物 作業がしやすい服装、手拭きタオル、エプロン

☆☆☆☆☆  
申込 5月28日(日)から6月4日(日)までに、電話で問い合わせ先へ

※先着順。参加者が少ない場合は中止。参加費は材料費を含みます。

## 6月の献血 地域医療室

☎ 63-3913

●日時 6月13日(水) 午後2時～4時

場所 イオン名張店(元町)

広告

広告

**お庭のお手入れお任せ下さい!!**

庭木でお困りの事なら樹医にお気軽にご相談下さい

お庭の草引き 剪定 消毒・施肥 芝生貼り及び管理 空き地及び畦の草刈り

お気軽にお電話下さい。☎0595-21-9823 見積無料

INAX 株式会社 INAX 総合サービス  
上野事業所 伊賀市三田1030番地

**超ひかり TV で  
簡単・安心のデジタルライフを!!**

大阪デジタル放送視聴可能  
今のテレビがそのまま使える  
地上・BS アンテナ不要

株式会社 アドバンスコープ 0595-64-7821