



なばり

2020年(令和2年) 8月10日発行

主な内容

- ②…ひとり親世帯 臨時特別給付金、マイナンバーカード申請サポート
- ③～⑥…なばり市議会だより
- ⑦…施設ご利用ガイド
- ⑧…お盆の応急診療所・医療機関、9月の相談

発行/名張市秘書広報室 〒518-0492 名張市鴻之台1-1 ☎0595-63-7402 FAX 0595-64-2560 ✉pr@city.nabari.mie.jp

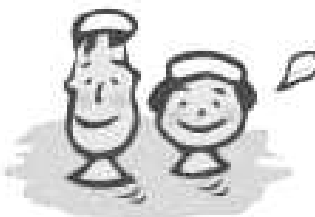
市内宿泊半額割引クーポン

限定
500枚

市内宿泊施設の宿泊費用合計の半額(上限8,000円)が割引かれるクーポンを抽選で配布します。

名張市民が申請対象

申請時に名張市に住民登録がある人
※申請者以外のクーポン利用も可
※1世帯5枚まで取得可(同居要件なし)



宿泊までの流れ

1 申請

市HPの専用フォームで申請
8月12日～14日 午後5時15分

または

住所・氏名・連絡先・クーポン希望枚数を書いて、メール(kankou@city.nabari.mie.jp)、郵送(〒518-0492 鴻之台1-1)、直接持参で、観光交流室へ(8月14日午後5時15分必着)

2 抽選

当選者にクーポンを郵送(17日)

3 宿泊

チェックイン時にクーポンを提示

チェックアウト時に、宿泊費用の半額(上限8,000円)が割引かれた金額をお支払い(現金払いのみ)

※宿泊日が期間内であることが条件
利用期間: 8月21日～10月31日

観光応援キャンペーン第2弾

新型コロナウイルス感染拡大に伴う観光客の減少により、観光・宿泊施設が危機的な状況にあるため、市では、第2弾となる観光応援キャンペーンを実施します。

☎観光交流室 ☎63-7648

名張感動を探せ!

いまは、とことんジモト旅



ジモトの魅力は、名張市公式インスタグラムでも。



観光施設 利用額 1,000円割引

先着
1万人
※予算の範囲内

市内観光施設の利用額が1人1回当たり1,000円割引されます(8月8日～10月31日)。

※利用金額が1,000円未満の場合は、その金額を割引

対象施設や利用方法など詳しくは、8月7日以降に、お問い合わせいただくか、市HPをご覧ください(次号にも掲載)。

優秀作品にはジモト特産品

「#名張感動」投稿キャンペーン

おいしい、楽しい、美しい名張の感動写真をSNSに投稿・拡散して、みんなで地元の観光を応援しよう!

参加方法

名張市公式インスタグラムを“フォロー”して、投稿期間内に、撮影場所と写真のコメント、そして「#(ハッシュタグ)名張感動」を付けて、インスタグラムで写真を投稿してください。

※投稿はインスタグラムへの登録が必要

投稿期間は夏と秋の2回

- ・夏感動賞…8月8日～9月30日
 - ・秋感動賞…10月1日～11月30日
- 受賞作品は、今後の観光PRなどに活用させていただきます。

市HPに掲載の応募規約をご確認ください



感染防止3つのきほん



- ・マスクの着用
- ・手洗い
- ・身体的距離の確保

お出かけの際の注意点

- ▶ 出発前の体温測定、健康チェックを忘れずに
- ▶ 発熱や風邪症状がある場合は出かける(旅行中なら旅行を中止し、帰宅する)
- ▶ 密集・密接・密閉を避ける
- ▶ 旅行中の行動を記録しておく
- ▶ 感染流行地への移動は控える
- ▶ 帰宅したら手や顔を洗い、着替えてシャワーを浴びる



厚生労働省「新型コロナウイルス接触確認アプリ(COCoA)」をスマートフォンにインストールして、指定の設定を行えば、行動中に感染症陽性者と接触した可能性について通知を受けられます。



新しい生活様式で楽しい旅行を!

農業委員・農地利用最適化推進委員を改選

農農業委員会事務局 ☎ 63-7665

農業委員会では、農地転用許可などの許認可業務や、農地利用の最適化推進業務「担い手への農地の集積・集約化」「耕作放棄地の発生防止・解消」「新規参入の促進」などを、各委員とともに進めていきます。



| 種別 | 単位 | 協定基準額(円) |
|------------|--------|-------------|
| 一般作業(稲刈含む) | 1日 | 8,000 |
| 畦畔草刈 | 1時間 | 1,300~1,500 |
| 稲刈 | 10a | 21,000 |
| 粉運搬 | 10a | 4,000 |
| 乾燥 | 60kg | 1,500 |
| 粉播 | 60kg | 700 |
| 色彩選別機 | 玄米30kg | 500 |

農作業賃金の協定基準 (令和2年/10a以上のほ場)

1枚10a(1反)以上のほ場整備された整形のほ場が目安。実施は話し合いで決定してください。

| 農業委員 | | 農地利用最適化推進委員 | |
|------------------|----------------|-----------------|------------------|
| 寺嶋 信二 (朝日町) | 山崎 祥生 (下三谷/会長) | 名張 三根 成文 (南町) | 蔵持 橋本 直久 (蔵持町原出) |
| 福嶋 留行 (鶴山) | 堀川 秀昭 (新田) | 薦原 杉田 良信 (西田原) | 美旗 岩崎 義孝 (上小波田) |
| 高瀬 順子 (美旗中村) | 山村 英良 (矢川) | 雪岡 清隆 (東田原) | 錦生 保田 耕作 (黒田) |
| 森岡 正巳 (安部田) | 福嶋 一広 (赤目町一ノ井) | 赤目 瀧矢 健二 (赤目町檀) | 比奈知 増田 周一 (上比奈知) |
| 中野 敬三 (箕曲中村) | 上嶋 章司 (滝之原) | 瀧野 矢助 (赤目町柏原) | 稲森 達也 (下比奈知) |
| 篠井 喜己 (神屋/職務代理者) | 高波 秀彦 (美旗中村) | 国津 木下 幹雄 (長瀬) | |
| 米山 美和子 (黒田) | 重森 舞 (赤目町檀) | | |

※各委員の任期は、令和2年7月20日から3年間

9月から、マイナンバーカードの申請サポート窓口を開設します

9月1日から、市役所1階ロビーに、マイナンバーカードの交付申請をサポートする特設窓口を開設します(令和3年3月末までを予定)。本人が、申請時に特設窓口で、手続きを行っていただくと、自宅でマイナンバーカードを受け取ることができます(持ち物は右記参照)。

ただし、すでにマイナンバーカードを申請されている人や交付通知書(はがき)をお持ちの人は、必ず電話予約(☎63-7160)のうえ、総合窓口センターでカードをお受け取りください。※窓口開設当初は、混雑が予想されます。時間に余裕をもってお越しください。

- 申請サポート時に必要な持ち物
- ① 通知カード
 - ② 個人番号カード交付申請書兼電子証明書発行申請書(通知カード下部分)
 - ③ 住民基本台帳カード(お持ちの人のみ)
 - ④ 本人確認書類(顔写真付きのものであれば1点、それ以外は2点以上必要)
- ※①・②を紛失した場合は問合せ先へご相談ください。

詳しくは、市HPをご覧ください。問合せ先へ ☎ 総合窓口センター ☎ 63-7440

ご存知ですか? 児童扶養手当と特別児童扶養手当

● 児童扶養手当 ひとり親家庭などの生活の安定と自立を助け、児童の福祉増進を図ります。
対象 次に該当する児童(18歳に達した後、最初の3月31日まで。ただし、心身に中程度以上の障害のある児童は20歳未満)を養育している人 ▼父母が婚姻を解消した ▼父または母が、死亡・政令で定める重度の障害にある・生死が明らかでない・裁判所からのDVによる保護命令を受けた・1年以上拘禁されている ▼父または母から引き続き1年以上遺棄されている ▼母の婚姻によらないで生まれた ▼父母とも不明

● 特別児童扶養手当 障害のある20歳未満の児童の福祉増進を図ります。
対象 身体や精神に障害のある20歳未満の児童を養育している人
 継続受給には、年に1度、所得などの確認のため、8月に届け出が必要です。所得要件や、申請方法、支給月など、詳しくは、市HPか問合せ先へ

みえ森と緑の県民税を活用しています

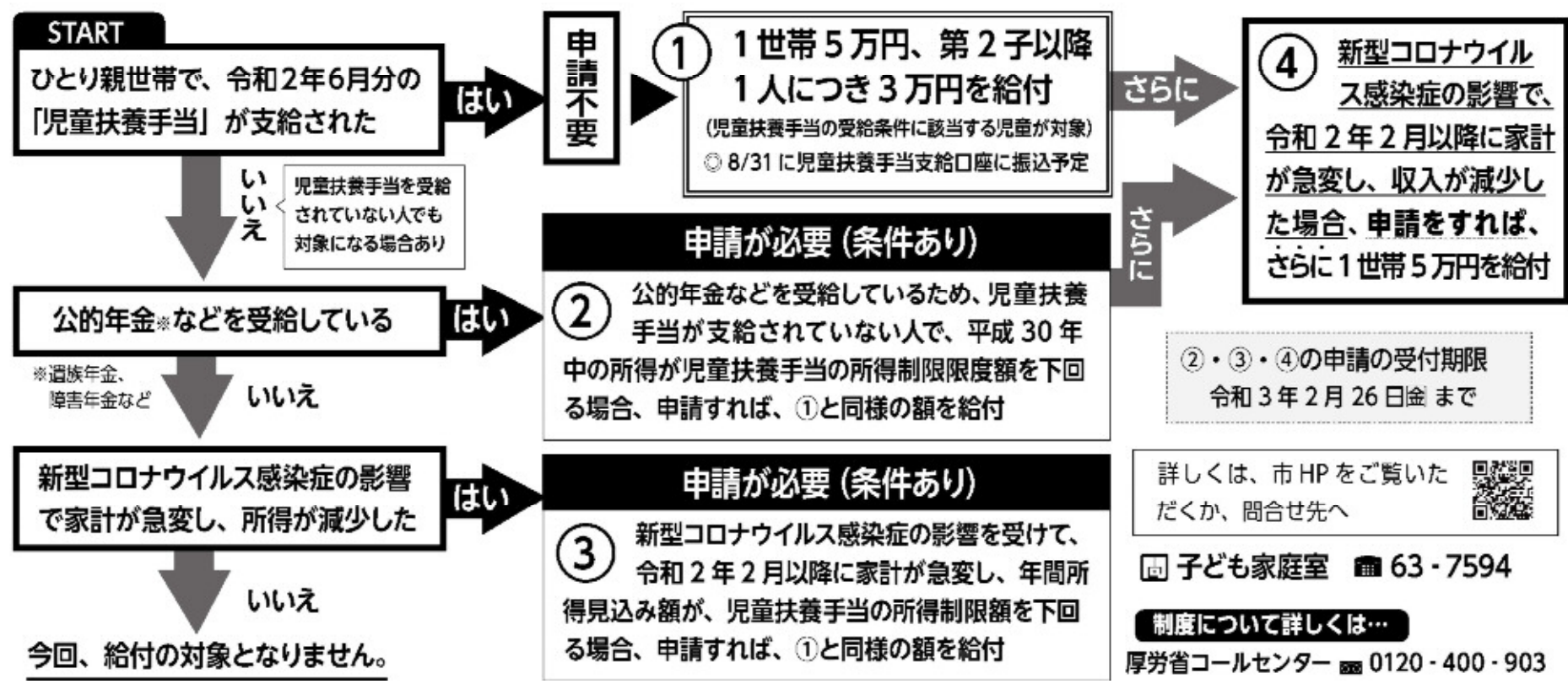
☎ 農林資源室 ☎ 63-7625

市では「みえ森と緑の県民税」の交付金を様々な事業に有効活用しています。

人家裏の危険な木の伐採 | 子どもたちが森林に親しむ環境整備 | 中央公園 桜並木の施肥

ひとり親世帯 臨時特別給付金のご案内

ひとり親世帯を支援するために、対象世帯に給付金を支給します。申請が必要となる世帯もありますので、下記をご確認ください。
 ※この給付金の対象となる児童は平成14年4月2日以降に生まれた児童です。ただし、心身に中程度以上の障害のある児童は、申請時に20歳未満であれば対象となります。



10万円の特別定額給付金の申請はお済みですか? [8月25日(木)まで] 給付金を受け取るには、8月25日(木)までに申請書の提出が必要です(当日消特別定額給付金事務局 ☎ 63-6053)へお問い合わせください。

令和2年8月

なばり市議会だより

No. 97

市議会の動きをコンパクトにまとめてお伝えします。今号は 6月 9月 12月 3月 の定例会をクローズアップ

編集/議会広報特別委員会 発行/名張市議会 ● 三重県名張市鴻之台1・1 ☎ 63-7834 FAX 64-8870 ✉ gikai@city.nabari.mie.jp

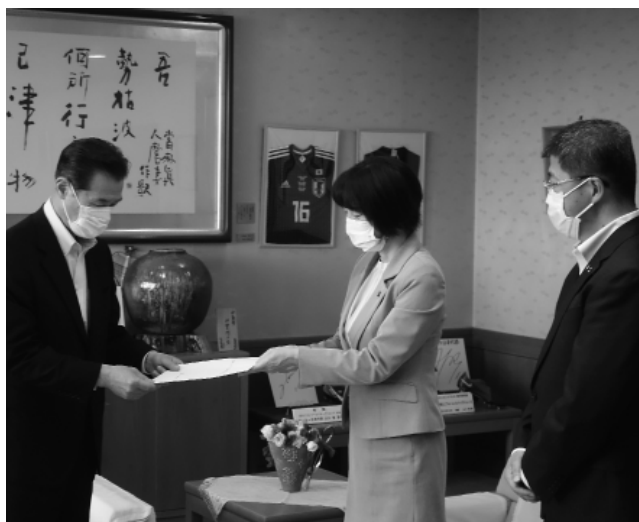
新型コロナウイルス感染症関連 会派代表質問を実施



6月定例会初日、名張市議会より執行部に対し5月13日に提出した「新型コロナウイルス感染症対策に関する提言」に対する回答が市長から報告されました。それに基づき、各会派・無会派による代表質問が行われ6人の議員が登壇して、新生活様式や安心安全な市民生活への施策遂行の要望に加え、児童生徒への配慮など熱心な議論が展開されました。

今定例会では、補正予算質疑などの本会議や各常任委員会を通じて、新型コロナウイルス感染症に関する様々な課題のほか市政全般にわたって闊達な意見や質疑が交わされました。

名張市議会災害対策支援本部 市長へ提言書を提出



名張市において新型コロナウイルス感染症対策本部が設置されたことに伴い、名張市議会としても感染症の拡大を災害に準ずるものと捉え、その対策を支援するため「名張市議会災害対策支援本部」(以降「支援本部」)を4月24日に設置しました。

この支援本部は、議長および副議長、各会派の代表者(現在5会派)からなる7人で構成され、議会機能の維持を図るとともに、市対策本部が対応に専念できるよう、各議員の窓口として、市対策本部などに対して要望及び提言を行うものです。支援本部では、発足後直ちに各会派から新型コロナウイルス感染症対策提言案を募り、2回の会議を経て、情報伝達、相談窓口、学校での感染防止、発熱外来に関する4項目の提言書をまとめ、5月13日に本部長である議長から市長に提出しました。(提言内容は次ページに掲載)

その後も、6月2日まで週1回のペースで支援本部会議を開催し、各種支援策の状況確認を行うとともに、教育委員会との間では、学校現場における対策状況の確認と意見交換を行いました。

今後も第2波の防止や、新型コロナウイルス感染症に対応した避難所運営などについて要望や提言をしていきたいと考えています。

市民の皆さまへ

はじめに、今般のコロナ禍において、昼夜にわたり地域医療を懸命に支えてくださっている医療従事者の皆さまや介護現場で働いてくださっている皆さまに心から感謝申し上げます。また、緊急事態宣言が5月中に解除されましたのも自粛の要請に添えてくださった市民の皆さま、事業者の皆さまの多大なるご協力のおかげであります。本当にありがとうございます。

さて、名張市議会ではこのたびの新型コロナウイルス感染症を災害に匹敵するものと捉え名張市議会災害対策支援本部を設置し、市民の皆さまの不安や恐怖を少しでも払拭し、安心して日々の暮らしを営むことができるよう要望をまとめ、市に対応をお願いしているところです。

現在も感染者がゼロになる状況ではありませんが、正しい認識のもと感染拡大に警戒しながら、社会・経済活動が一日も早く回復できるように願うところです。

今後も、市民の皆さまと心を合わせ取り組んでまいりたいと思っております。引き続きのご理解ご協力よろしくお願いたします。

名張市議会議長

富田 真由美

新型コロナウイルス感染症対策に関する提言及び回答

提言内容(5月13日提出)

1. 広報の充実、伝達手段の拡充 外国人等を含む情報取得困難者への情報伝達手段の確保や、各種支援制度の情報提供が該当者に漏れなく届く広報の充実、気軽に問い合わせができるワンストップ窓口など、わかりやすい市民サポートの充実に努めること。
2. 相談窓口の充実 外出自粛によるDVや児童虐待など、市民の不安に寄り添い相談できる体制を強化すること。
3. 学校再開時には、児童生徒に対する感染防止の指導を徹底すること。
4. 通常医療を守るため、発熱外来の設置などの仕組みを検討すること。

市長からの回答概要(6月11日本会議)

1. 市広報や市ホームページをはじめ、様々な媒体にて制度概要や相談先を集約して情報発信を行っている。
外国住民の皆さまへは、やさしい日本語で市ホームページに必要な情報を掲載するとともに、名張市多文化共生センターも連携し、対応している。
事業者の皆さまへは、市と商工会議所が連携の上、円滑な対応に努めている。
2. DVや児童虐待については、「DV相談プラス」「児童相談所全国共通ダイヤル「189」」の周知を行うとともに、女性相談室での相談受付に加え、支援対象児童の定期的な状況把握を行っている。
また、「まちの保健室」においても、地域住民の不安に対し、専門職による寄り添い支援を行っている。
3. 各学校において児童生徒に対してマスクの着用や手指の消毒の励行、検温の徹底、可能な限り3密を避けるほか、校内各所の消毒を行っている。
消毒については、各教室と来校者・職員用に玄関にアルコール消毒剤を用意し、検温については、登校前に各家庭で実施し健康管理カードに記入した上で、学校に提出するよう指導している。
4. 感染患者の早期発見と感染拡大防止に備え、三重県が各市町に委託してPCR検査を集中的に実施する「地域外来・検査センター」について、関係機関と連携しながら、発熱患者への対応も含め、検討を進めていく。

Q&A 新型コロナウイルス感染症対策関連質問

6議員の質問と、市長などの答弁です(一部抜粋)。議員から提出された原文を尊重して、編集しています。

公明党
細矢一宏議員

Q 災害時対応について

新型コロナウイルス感染症対策のため新しい生活スタイルが提唱され、第2波・第3波の感染拡大も懸念されている中で、台風などの自然災害が予測される季節を迎え、市民や地域防災組織にガイドラインやマニュアルなどを示す必要があると考えるが、市の考えを問う。

A 現在作成中

市民の避難方法や地域づくり組織による避難所運営について、国から示された指針や、近年の被災地の新型コロナウイルス感染症対策を考慮したマニュアルを参考に、現在作成している。早急に市民や地域に発信できるように努める。

清風クラブ
森岡秀之議員

Q 年間授業時数の確保

小中学校の夏休みが8月1日から23日までと決められた。学習の進捗状況への懸念もある中で判断されたと思うが、今後の様々な学校行事にどのように対応するかを問う。

行事の精選など実施

小学校のプール水泳、市の音楽会や園・小中美術展の中止を決定した。また、モジュール学習(朝や帰りの学習)の実施などにより、年間授業日が一番少ない中学校3年生においても年間標準授業時数(1015時間)以上は確保できることを確認した。教育委員会が年間計画例を示し、児童生徒に過度の負担がかからないように配慮しながら、各学校で余裕をもって年間計画を立てるよう指導している。

心風会
幸松孝太郎議員

Q 検査センター設置は

議会からの提言「通常医療を守るため、発熱外来の設置などの仕組みを検討すること」について、市長より三重県が市町に委託する地域外来・検査センターの設置を検討していると回答している。県では、PCR検査センターを10カ所程度設置する準備を進めているが、名張市内に新型コロナウイルスに感染しているかどうかを検査する発熱外来やPCR検査センターの設置を要望する。

県が検討中

PCR検査センターの設置には医師会の協力が必要で、6月5日の三重県主催の感染症対策協議会において県の担当部長に対して、本市の考えを伝えて理解をいただいている。時期は現在検討中で、発表は県が行う。

自由クラブ
柏元三議員

Q 学校のコロナ予防は

文部科学省では「教室にコロナ菌を持ち込まない」ことを重視しており、教室に入る前に「石鹸による手洗い」の実施を推進している。市内の小中学校では、教室に入るまでの感染防止はどうしているか。また、健康管理カードによる体温管理はどこで誰が行っているか。加えて、修学旅行と運動会は実施するのかを問う。

A 適切な対策を実施

教室の入り口でアルコール消毒や、手洗いをしてから教室に入る。健康管理カードは教室で担任に提出する。1学期に予定していた修学旅行や体育祭・運動会は2学期に延期したが、縮小・中止を含めて検討している。

喜働

足立 淑絵 議員



Q 結プロジェクト

新型コロナウイルス感染症対策支援サイト『結(ユール)』が商工会議所ホームページに開設された。本市において現在の取り組みと今後の展開を問う。

A 市内事業者広く募る

国の地方創生推進交付金を活用して、令和元年度に設立した名張市経済好循環推進協議会から商工会議所へ委託型で連携し行っている事業である。商工会議所会員に限定せず、市内に所在する事業所が広く参加でき、飲食店のテイクアウトの取り組みなどを紹介するサイトを立ち上げた。プロジェクトの発展型として、外出自粛期間中は市役所周辺で弁当の合同出張販売も行っていった。今後も商工会議所、市、経済好循環推進協議会が連携して進めていく。



無党派

森脇 和徳 議員



Q 総合行政を求む

本市においては、地域福祉教育総合支援システムがすでに構築されている。コロナ禍においては、複合的な生活課題を抱えた住民への寄り添った対応が求められる。国においても、改正社会福祉法が成立したこともかんがみ期待値は増すばかりである。従って、第2波に備えると同時に、早急に納税猶予や医療・福祉支援など、きめ細やかな対応を求める。

A 充実を図る

現在、国においても本市をモデルにした制度がスタートしている。住民に寄り添った伴走型の支援ができるよう一層支援の強化に努めたい。



第391回臨時会

臨時会が5月1日に行われ、令和2年度一般会計・特別会計の補正予算2件を全会一致で可決。その他、専決処分報告6件を承認しました。

令和2年6月定例会

16議案を可決

6月定例会(第392回)は、6月11日開会、6月29日閉会の19日間の日程で行われました。提出された議案は条例改正4件、条例廃止1件、一般議案1件、令和2年度一般会計の補正予算1件、専決処分にかかる報告6件、人事案件1件、議員提出議案2件の計16議案および請願1件です。これらの議案は本会議・常任委員会で審議し、16議案を可決・承認または同意し、請願1件を不採択としました。

一般質問は、新型コロナウイルス感染症対策に市が専念し、迅速に対応できるようにするため中止し、一般質問を予定していた6月16日(火)から18日(木)までを休会としました。

補正予算

補正予算については、一般会計で4億4937万円の増額補正を行い、増額後の令和2年度一般会計予算総額は365億9024万円となりました。

主な事業費はGIGAスクール構想実現事業に2億7964万円、新型コロナウイルス感染症拡大阻止協力金事業に1億円、効果的見守り支援体制構築実証実験事業に2058万円などとなっております。

その他質問

公明党

吉住 美智子 議員



Q 高齢者の見守り

一人暮らしの高齢者などの安心・安全な暮らしをサポートするスマートスピーカーを用いた見守り支援の事業内容について問う。

A 新たな支援体制

誰一人取り残さない社会を目指すため、見守りの持続可能性の観点から効果的、効率的な支援が必要となる。人工知能を搭載した対話型のスマートスピーカーを用いて、高齢者のコミュニケーション不足や、フレイル予防に繋げる新たな見守り支援体制を構築するための調査事業である。

自由クラブ

木平 秀喜 議員



Q 空き家対策事業

空き家対策事業について、空き家バンク登録数と利活用の進捗状況を問う。昨今のテレワークなどで働き方改革が進んでいる。空き家を利用した関係人口増加施策を実行するよう求める。

A 分散型社会を目指す

現時点での空き家バンク登録数は161件、そのうち96件の成約をしている。今後、国の方針である分散型社会づくりを追い風に、全国市長会のまち・ひと・しごと地方創生対策特別委員会において話し合いを進め、リフォーム費用など国の予算を投入いただくよう要請を行う。

自由クラブ

柏元 三 議員



Q ICT教育について

ICT教育推進の中核は、教師のICT活用による指導能力である。教師の資質向上のためには、先進地視察や外部研修などに集中的に予算を投入すべきだが、そのための予算が計上されていない。教師の研修や学習の計画はどのようになっているか。

A 計画的に実施する

教職員のICT活用能力は不可欠で、今までもプログラミング教育の指導法やICT教育の研修などを進めてきた。今後は、情報教育の核となる教職員を中心に研修を進めて各校に発信し、活用研究を行う。

無党派

三原 淳子 議員



Q ゆりの里なぜ閉所か

ゆりの里は、安心して在宅に戻れるよう、医療ケアとリハビリテーションを行い、公的介護施設として役割を果たしてきた。市立病院改革プランでは、病院と一体で経営の効率化を図るとなっているが突然の廃止となり、入所者は退所を余儀なくされ、職員は介護士として働く場を失い退職となった。本市の公的介護をどう考えているか。

A 市立病院経営改革

民間の介護老人保健施設が整備され、市立病院に地域包括ケア病棟も開設されたことから、病院経営改革として廃止を決めた。

※山下登議員からは原稿の提出がありませんでしたので、掲載していません。

第391回臨時会 審議結果

全会一致で可決

▼専決処分した事件5件(市税条例等の一部改正、国民健康保険税条例の一部改正、介護保険条例の一部改正、令和元年度一般会計補正予算(第6号)、令和元年度国民健康保険特別会計補正予算(第3号)) ▼令和2年度一般会計補正予算(第1号) ▼令和2年度国民健康保険特別会計補正予算(第1号)

評決が分かれた議案

▼専決処分した事件(水道事業及び下水道事業の設置等に関する条例の一部改正)

Table with 7 columns: 会派, 議員名, 賛成, 賛成しなかった. Rows include 三原, 足立, 川合, 木平, 山下, 柏, 荊原, 幸松, 永岡, 坂本, 常俊, 森岡, 福田, 阪本, 細矢, 吉住.

○は賛成した議員、×は賛成しなかった議員
・富田議長は採決に加わりません。
・森脇議員は欠席でした。

第392回定例会 審議結果

全会一致で可決

▼専決処分した事件5件(市税条例の一部改正、国民健康保険条例の一部改正、国民健康保険税条例の一部改正、後期高齢者医療に関する条例の一部改正、介護保険条例の一部改正) ▼議会の議員その他非常勤の職員の公務災害補償等に関する条例の一部改正 ▼農林関係事業分担金徴収条例の一部改正 ▼消防団員等公務災害補償条例の一部改正 ▼体育施設使用条例の一部改正 ▼農業委員会委員の任命につき認定農業者等が委員の過半数を占めることを要しない場合の同意 ▼令和2年度一般会計補正予算(第3号) ▼農業委員会委員の任命同意 ▼(議員提出議案) 議会政務活動費の特例に関する条例の制定

評決が分かれた議案

- ①...▼専決処分した事件(令和2年度一般会計補正予算(第2号))
②...▼介護老人保健施設の設置及び管理に関する条例及び介護老人保健施設手数料条例の廃止 ▼(議員提出議案) 議会委員会条例の一部改正

Table with 7 columns: 会派, 議員名, 賛成, 賛成しなかった. Rows ① and ②.

(富田議長は採決に加わりません。○は賛成した議員、×は賛成しなかった議員)

その他

介護老人保健施設「ゆりの里」の存続に関する請願...不採択(三原、柏は賛成)

議会改革 ing

◎ 政務活動費および委員会視察旅費を減額

6月11日の本会議において、議員提出議案である「名張市議会政務活動費の特例に関する条例の制定について」が全会一致で可決されました。これにより、議員1人あたり月額4万円が交付されている政務活動費について、今年度下半期分は交付しないこととしました。また、今年度の委員会視察旅費の全額を削減することも議会運営委員会で決定し、これらを削減した費用684万円を新型コロナウイルス感染症対策費用の財源に充てるよう要望しました。



◎ 政務活動費の収支報告書および領収書をホームページで公開しました

令和元年度分の収支報告書および領収書の写しをホームページで公開しています。また、市庁舎1階の行政情報閲覧スペースでは、収支報告書および領収書の写しのほかに、各会派の視察報告書、各委員会の行政視察報告書が閲覧できます。

Table with 5 columns: 会派名, 交付額(円), 支出額(円), 残額(円)(返還額), 執行率. Rows include 公明党, 清風クラブ, 心風会, 自由クラブ, 喜働, 無会派 森脇 和徳, 無会派 三原 淳子, 無会派 柏 元三, 計.

*柏元三議員は、前期(4~9月)は無会派、後期(10~3月)は自由クラブに所属。
*交付額以上に支出している金額は、会派(議員個人)が自己負担しており、条例で定めた交付額を超えて交付することはありません。なお、残額については、名張市へ返還しています。

名張市議会 News

総務企画委員会が、避難所の運営や防災倉庫の調査を行いました



総務企画委員会では、6月22日の議案審査終了後に、所管事務調査を実施しました。閉会中の継続調査事項として決定した「防災対策」に関連して、新型コロナウイルス感染症に対応した避難所運営マニュアル(素案)について、執行部より聴き取り調査を行いました。その後、防災倉庫への現場視察も行い、倉庫内で管理されている防災備蓄品を確認しました。防災備蓄品については絶対数に問題があるものの、国・県及び災害協定を締結している企業から支援の見込みがあり、また新型コロナウイルス感染症対策として必要な資機材は、補助金を活用して充実を図っていく、との報告を受けました。



議会の日程 ※予定を変更する場合があります。
開会時間は午前10時からです。
全ての本会議(委員会を除く)がCATVで生中継されます。

- 8月31日(月) 開会
9月 3日(日) 一般質問
4日(金) 一般質問
7日(月) 一般質問
8日(火) 補正予算
9日(水) 決算
10日(木) 決算特別委員会(一般・特別会計)
11日(金) 決算特別委員会(企業会計)
14日(月) 総務企画委員会
15日(火) 教育民生委員会
16日(水) 産業建設委員会
23日(水) 採決
10月2日(金) 役員改選

■ 議場コンサート 中止のお知らせ

新型コロナウイルス感染拡大防止のため、議場コンサートは、令和3年3月まで中止といたします。令和3年6月以降の開催については、市ホームページや市議会フェイスブックなどでお知らせいたします。



【読者の声】7・2号「逃げ遅れを出さないために」▼いつ起こるか分からない災害に備えて、家族で話し合いをしたり、非常時に必要なものを見直したい▼大雨で大変なことになる。過信せず、逃げ遅れないように冷静に判断したい▼コロナと共存する中での避難の方法を確認しておきたい▼集中豪雨はどこでも起きうることだと、この数年肌で感じる▼避難の判断基準、ハザードマップの確認を呼びかけることは重要。自分も実践したい

子育て中の人のための 動画編集講座

動画編集技術を身に付けて、在宅ワークに生かしませんか。子育て中の人を対象です。

日時 9月8日(火)・15日(火)・29日(火) 午前10時～正午 場所 八幡工業団地管理センター(八幡)

定員 5人

テレワーク企業向けセミナー

テレワークを取り入れられる仕事の種類やポイントなどを解説する企業向けセミナーです。

日時 9月3日(火) 午後1時30分～3時 場所 アスピーア(南町) 定員 30人程度

◎いずれもHP上の申込フォームか電話でお申込みください。参加無料

名張市経済好循環推進協議会
☎ 63-2143 <https://n-kojunkyo.jp>

施設ご利用ガイド

9月

国津の杜 ☎62-6920
(はぐくみ工房あらぎ)

■健康体操教室(いすに座って行う優しい体操)
日時 9月15日(火) 午前10時～11時30分
参加費 300円 定員 16人 講師 要晴香さん

■陶芸教室(白磁の土で「花器」づくり)
日時 9月24日(火) 午前9時30分～3時間程度
参加費 2,800円 定員 12人 講師 角谷 英明さん

■ストレッチ体操教室(リズムに合わせた体操)
日時 9月29日(火) 午前10時～11時30分
参加費 300円 定員 16人 講師 福森 まみさん

◎各教室の開催日1週間前までに、電話で国津の杜へ要申込 ※先着順

やなせ宿 休館日:月曜日 祝日の場合翌日
☎62-7760

■中蔵「動物愛護週間展」9月15日(火)～24日(木)
「園児が描いた絵展」9月27日(日)～10月15日(火)
※午前9時～午後5時(最終日は午後1時まで)

■やなせあゆの日【限定40食の「鮎御膳」(予約のみ)や、かき氷の販売】
日時 8月23日(日) 午前11時30分～午後2時

マツヤマSSKアリーナ
(総合体育館) ☎63-5339

■9月の一般公開
(利用料:120円 ※中学生以下60円)

- ・バドミントン…9日(水) 午前9時～正午
- ・卓球…11日(金) 午前9時～正午

カードや暗証番号は他人に渡さないで

◎市役所や警察、銀行などが電話で暗証番号を聞くことやキャッシュカードを自宅などに預かりに行くことは絶対にありません。
◎不審に思われることがありましたら、名張警察署(☎62-0110)や市民相談室(☎63-7416)へご相談ください。

皇學館大学ふるさと講座 「古代天皇と名張」受講者募集

日時 9月12日(土) 午後2時～3時30分
場所 防災センター(鴻之台1)
講師 清水 潔さん(皇學館大学名誉教授)
定員 80人 ※先着順。参加無料
申込 8月11日(火)から9月9日(木)までに、電話または電子メール、ファクスで「ふるさと講座」、氏名、電話番号を記入し、問合せ先へ

☎文化生涯学習室 ☎63-7892 ☎63-9848
✉ syougaiaku@city.nabari.mie.jp

心肺蘇生法、外傷の手当、搬送法など 「上級救命講習」受講者募集

日時 9月13日(日) 午前9時～午後6時
場所 防災センター(鴻之台1)
対象 市内在住、在勤の15歳以上の人
定員 15人 ※先着順。参加無料
申込 8月23日(日)から29日(土) (午前9時～午後6時)までに、名張消防署・桔梗が丘分署・つづじが丘出張所で直接申込(電話申込不可)
◎講習後、筆記・実技試験を実施します。

☎名張消防署 救急室 ☎63-0997

「点訳ボランティア養成講習会」受講者募集

日時 9月10日(火)～11月12日(火)までの毎週木曜日(全10回) 午前9時30分～11時30分
場所 上野点字図書館(伊賀市上野寺町)
対象 初めて点訳を学ぶ18～60歳くらいまでの人で、パソコンを使える環境にあり、受講後、点訳ボランティアとして活動していただける人
定員 5人程度 ※先着順。参加無料
申込 8月17日(日)から28日(火)までに電話で問合せ先へ

☎上野点字図書館 ☎23-1141

「認知症の人と家族の会」つどい・交流会を開催

日時 8月25日(火) 午後1時30分～4時
場所 伊賀市役所(伊賀市四十九町)
対象 認知症の人とその家族 参加費 200円 ※家族の会会員は100円。申込不要。認知症の人が参加する場合は、事前に問合せ先へ

☎地域包括支援センター ☎63-7833

成人式実行委員を募集中

対象 新成人(平成12年4月2日～平成13年4月1日生) ※10月ごろからの企画準備(月1回程度)に参加できる人
募集人数 10人程度 申込 9月18日(土)までに、電話か電子メールで問合せ先へ

☎文化生涯学習室 ☎63-7892
✉ syougaiaku@city.nabari.mie.jp

いざというときの備え 「木造住宅耐震診断」受付中

■木造住宅無料耐震診断 [昭和56年5月31日以前に建築(着工含む)された木造住宅を対象]
申込期限 11月30日(火) 募集戸数 14戸(先着順)

■木造住宅耐震補強補助(市の無料耐震診断の受診者で診断の総合評点が0.7未満の住宅を対象に、設計・工事費用を補助)
申込期限 8月31日(火) ※先着順 (今年度の補助枠は残りわずか)

☎営繕住宅室 ☎63-7740

食育講座I「おいしい野菜料理を作ろう」参加者募集

子育て中の人を対象とした管理栄養士による「野菜の話」と調理実習(お弁当作り)

日時 9月8日(火) 午前10時～正午
場所 名張近鉄ガス(桔梗が丘1)
定員 9人 ※先着順 参加費 500円
申込 8月18日(日)から9月3日(火)までに、来館時か電話で問合せ先へ(託児あり)

☎こども支援センターかがやき ☎67-0250

「名張市奨学金受給者」を募集します(再募集)

対象 高等学校、高等専門学校(1～3年)、中等教育学校(後期課程)、特別支援学校(高等部)のいずれかに在学する人
※収入要件など条件あり。募集要項・申請書類は8月17日から市HPで出力可
支給額 3万円(年額) 支給期間 在学校の正規の最短修業年限を修了するまでの期間
申込期間 8月17日(日)～9月18日(金)

☎教育総務室 ☎63-7873

就学義務猶予・免除者が対象 「中学校卒業程度認定試験」

日時 10月22日(火) 午前10時～午後3時40分
場所 三重県合同ビル(津市栄町)
受付期限 9月4日(金)(当日消印有効)

☎県教育委員会事務局 高校教育課 ☎059-224-2913

対象者には無料受診券を送付します 「後期高齢者歯科健診」

対象 三重県後期高齢者医療制度の被保険者で、①75～77歳の人(昭和17年4月1日～昭和20年3月31日生) ②80歳の人(昭和14年4月1日～昭和15年3月31日生)

☎保険年金室 ☎63-7105

「子ども」「一人親家庭等」「心身障害者」福祉医療費受給資格証を更新

福祉医療費受給資格対象者には、8月下旬に新しい受給資格証を郵送します。ただし、令和元年中の所得が確認できない人(未申告など)は、所得確認などのご案内を事前送付します。

☎保険年金室 ☎63-7105

次号予告
国勢調査

9月の相談

記載の電話番号は、問い合わせ先です。
開催場所(所)の連絡先とは限りません。

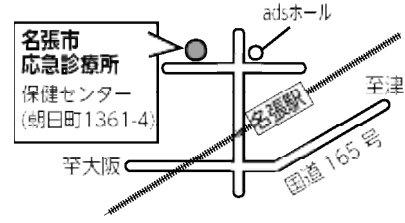
- 弁護士相談 [9月11日(金)午前10時～午後4時]
◎担当弁護士が既に相手方の相談を受けている場合は不可
- 交通事故相談 [9月4日(金)・17日(金) 午後1時～3時]
- 行政相談 [9月17日(金) 午後1時～3時]
- 司法書士相談 [9月18日(金) 午後1時～4時]
- 行政書士相談 [9月24日(金) 午後1時～4時]
- 市民・多重債務相談 ※申込不要 [平日 午前8時30分～午後5時15分]
- 法テラス法律相談 [9月16日(金) 午後1時～4時] 所 市役所 ☎ 050-3383-5470
- 人権相談 [9月8日(金)・15日(金) 午後1時30分～4時] 所 人権センター ☎ 63-7909
- 介護相談 [平日 午前9時～午後5時] 所 地域包括支援センター ☎ 63-7833
◎各地域の「まちの保健室」でも相談を実施。詳しくは地域包括支援センターへ
- 障害者福祉相談 [平日 午前8時30分～午後5時15分] 所 障害福祉室 ☎ 63-7591
- 年金相談 [9月8日(金)午前10時～午後3時※要予約] 所 アスピア ☎ 059-228-9112
- 女性弁護士による法律相談 ※要予約 [9月4日(金) 午前10時～正午、午後1時～3時]
- 女性のための相談 [毎週水曜日 午前9時～正午] 所 男女共同参画センター
※予約優先(祝日は休み) [毎週金曜日 午後1時～4時] ☎ 63-5336
- 男性のための相談 ※予約優先 [9月10日(金) 午後5時～7時]
- メンタルヘルス相談 ※要予約 [9月17日(金)午前10時～正午・22日(祝)午後1時～4時]
- 外国人住民相談 [火～日曜日 午前9時～午後5時] 所 多文化共生センター ☎ 64-6711
- 若者就職相談 (いっしょサポートステーション) ※要予約 [平日 午前10時～午後4時] 所 アスピア ☎ 22-0039
- 職業相談 (ハローワークプラザ名張) [平日 午前8時30分～午後5時15分] 所 ふれあい ☎ 63-0900
- 女性DV相談 [平日 午前8時30分～午後5時15分] ※まず電話でご相談を ☎ 63-2517
- 家庭児童相談 [平日 午前8時30分～午後5時15分] 所 ふれあい相談室 ☎ 63-2515
- 育児相談 [火～土曜日 午前9時30分～午後5時(日・月曜日、祝日は休館)]
所 こども支援センターかがやき(桔梗が丘西3) ☎ 67-0250
- 母子家庭相談 [平日(水曜以外) 午前10時～午後5時] 所 子ども家庭室 ☎ 63-7594
- 子ども相談 [平日 午前8時30分～午後5時15分] 所 ふれあい相談室 ☎ 63-3118
- 不登校相談 [平日 午前8時30分～午後5時15分] 所 適応指導教室(百合が丘西) ☎ 63-7830
- 教育よろず相談 [平日 午前8時30分～午後5時15分(土曜は正午まで)] 所 教育センター ☎ 64-8801
- 青少年悩み相談 [平日 午前9時～午後5時(土曜は正午まで)] 所 青少年補導センター(百合が丘西) ☎ 63-7867
- 子どもの発達相談 [平日 午前8時30分～午後5時15分] 所 子ども発達支援センター ☎ 62-1088
- 乳幼児健康相談 [9月2日(金) 午前9時30分～11時受付] 所 保健センター ☎ 63-6970
- 食生活・健康相談 [9月1日(金) 午前9時～11時] ※要予約 所 健康・子育て支援室 ☎ 63-6970
- がん・難病相談 [9月26日(金) 午後1時～4時] 所 勤労者福祉会館 ☎ 63-5515
- 在宅医療相談 [平日 午前9時～午後5時] 所 在宅医療支援センター ☎ 48-7840

お盆期間の応急診療所・医療機関

応急診療所 [診療科目]内科・小児科 応急診療所 ☎ 63-3913

| | | |
|----|----------------|--------------------------------|
| 平日 | 月曜～土曜日 | 午後8時～11時 |
| 休日 | 日曜日・祝日 年末年始 | 午前9時～正午 午後3時～5時 午後8時～11時 |

お盆期間中も「平日」の時間帯で診療します。



【ご注意】受付時間は、診療終了の30分前まで

- 診察料、健康保険証、各種医療費受給者証、お薬手帳などをご持参ください。
- 翌日や休日明けには、かかりつけ医などを受診してください。
- 入院などが必要な場合は、二次救急医療機関を紹介します。

お盆期間(13日～15日)に受診できる医療機関

| 医療機関名 | 所在地 | 電話番号 | 13日(木) | | 14日(金) | | 15日(土) | |
|------------------|--------|---------|--------|----|--------|----|--------|----|
| | | | 午前 | 午後 | 午前 | 午後 | 午前 | 午後 |
| 名張市立病院 | 百合が丘西1 | 61-1100 | ○ | ※1 | ○ | | | |
| 内科 寺田病院 | 夏見 | 63-9001 | ○ | | ○ | ※2 | ○ | |
| 外科 矢倉医院 | 新田 | 65-2251 | ○ | | | | | |
| 内科 城医院 | 伊賀市別府 | 52-0017 | | | | | ○ | |
| 内科 ますだ呼吸器科クリニック | 瀬古口 | 41-2277 | ○ | | ○ | ○ | ○ | |
| 小児科 なばりこどもクリニック | 鴻之台3 | 62-2105 | ○ | | | | | |
| 産婦人科 武田産婦人科 | 鴻之台1 | 64-7655 | ○ | | ○ | | | |
| 産婦人科 藤本産婦人科 | 平尾 | 63-0995 | ○ | | | | | |
| 眼科 浜口眼科 | 鴻之台2 | 64-8088 | ○ | | | | | |
| 心療内科 桔梗が丘四番町診療所 | 桔梗が丘4 | 65-0102 | | | ○ | ○ | ○ | ○ |
| 内科 泌尿器科 ほりいクリニック | 百合が丘東2 | 61-1231 | ○ | | ○ | | ○ | |

※1 小児科のみ午後1時30分～4時の診療あり ※2 内科のみ診療あり
◎ 受付時間が変更になる場合があります。事前にお問い合わせください。

B日程・C日程 市職員採用試験

B日程 [募集期間 8月17日(月)～9月4日(金)]
 ▼ 一般事務職(初級) / 1人 ▼ 一般事務職(職務経験者) / 2人
 ▼ 土木技術職(初級) / 1人 ▼ 給食調理員 / 2人

C日程 [募集期間 9月7日(月)～25日(金)]
 ▼ 一般事務職(障害者対象) / 1人

詳しくは、受験案内をご確認ください(募集期間初日に配布開始。市HPにも掲載)

職員試験委員会事務局(人事研修室内) ☎ 63-7315

新型コロナウイルス感染症に関する相談

呼吸困難、強いだるさ、高熱などの症状のある場合や、高齢者や糖尿病などの基礎疾患がある人で発熱や咳などの風邪症状が続く場合は、すぐにご相談ください。

帰国者・接触者相談センター ☎ 24-8050
 ※6月からセンターの電話番号が変更されています
 午前9時～午後9時(伊賀保健所内/土・日曜、祝日も可)
 ※午後9時から翌朝午前9時は、三重県救急医療情報センター ☎ 059-229-1199)へ

- 一般的な問合せ先
- 三重県 ☎ 059-224-2339 FAX 059-224-2344
 - 伊賀保健所 ☎ 24-8070
 - 厚生労働省 ☎ 0120-565653

子どもの人権110番 強化週間

フリーダイヤル ぜろぜろなのひゃくとおぼん
 ☎ 0120-007-110

「いじめ」など子どもの人権に関する相談や悩みなどをお聴かせください。
 強化週間中の受付時間 8月28日(金)～9月3日(金) 午前8時30分～午後7時
 (土・日曜日は午前10時～午後5時)

津地方法務局人権擁護課 ☎ 059-228-4193

暮らしなんでも相談

9月5日(土) 午前10時～午後4時
 ◎産業振興センターアスピア(南町)で、弁護士や税理士などが賃金不払、年金、税金、介護などの無料相談に応じます。要申込(9月1日(金)までに、電話で問合せ先へ)

暮らしほっとステーション伊賀 ☎ 64-9339
 (午前10時～午後3時 水・土・日曜日除く)

ハウスクリーニング キッチン、バス、トイレ、ガラスサッシ、レンジフード、床フローリングワックス

エアコンクリーニング 家庭用/業務用

家事代行 おてつだいサービス 家事を時間単位で承ります 洗濯・片付け・花の水やり・お掃除ほか

定期清掃管理 病院・介護施設 店舗・事務所・工場ほか

害虫駆除シロアリ 床下 無料診断 ゴキブリ、ハチねずみ他

庭木管理 消毒/肥料/剪定/造園他 トゥルーグリーン定期管理システム

安心と信頼の地元 **タスキん エスプリ** ☎ 65-8411 esprit@shore.ocn.ne.jp ISO14001認証 名張市新田1249-4

瓦屋根設計コンクール 第16回賞状金賞受賞 亀山市立関中学校校舎

株式会社 瓦勝
 KawaraSho

屋根から考えるリフォーム 外壁、襖もおまかせ下さい

かわらぶき一級技能士在籍 一級建築士

http://www.kawarasho.jp
 〒518-0752 三重県名張市南町原出581
 TEL0595-61-2204 FAX0595-62-0250
 Email takanori@kawarasho.jp

広告

広告