


主な内容

- 1・2……国際・食彩・文化祭ご当地グルメでまちおこし
- 3～7……市議会だより
- 8……やなせ宿催し、国津の杜の行事、子育て講演会

発行/名張市企画財政部広報対話室 〒518-0492 名張市鴻之台1-1 ☎0595-63-7402 ✉pr@city.nabari.mie.jp ㊚http://www.city.nabari.lg.jp

国際・食彩・文化祭

ご当地グルメでまちおこし  名張

11/30  12/1  9:30 ~ 15:30

場所 朝日公園 (ADSホール横)



同時開催 三重の魅力・名張元気フェア (市役所市民広場)
隠 (なばり) 街道市 (名張まちなか一帯)



ひるぜん焼きそば
好いとん会 (岡山・真庭)



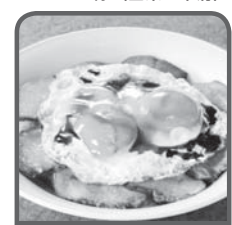
甲府鳥もつ煮でみなさまの縁を
とりもつ隊 (山梨・甲府)



久慈まめぶ部屋 (岩手・久慈)



富士つけナポリタン大志館
(静岡・富士)



今治焼豚玉子飯世界普及
委員会 (愛媛・今治)



浜松餃子学会 (静岡・浜松)



「豊川いなり寿司」で豊川市を
もりあげ隊 (愛知・豊川)



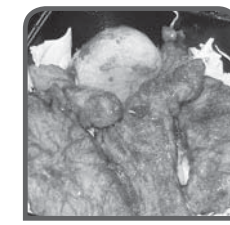
めいほう鶏ちゃん研究会
(岐阜・郡上)



あかし玉子焼ひろめ隊
(兵庫・明石)



西伊豆しおかつ研究会
(静岡・西伊豆)



四日市とんてき協会 (三重)



Do it! 松阪鶏焼き肉隊 (三重)



津ぎょうざ協会 (三重)

名張まんぷクーポン(金券)が必要です。11月11日より前売り開始

ご当地グルメ会場は、専用クーポン「名張まんぷクーポン」が必要です。
1組 1,000円(100円×10枚綴り)。同時開催の元気フェア会場や街道市のイベント会場でも
使用できます。また、市内の一部店舗でもご利用いただけます。(12月15日まで)
クーポン前売り販売場所(11月11日～27日)：北伊勢上野信用金庫(各窓口)、名張
市観光協会(駅前・アスパ内)、とれたて名張交流館、市役所産業部(4階)など

詳しくは 実行委員会事務局(市役所産業部内)
☎63-2143

国際・食彩・文化祭 **検索**



龜山みそ焼きうどん本舗 (三重)



名張牛汁協会 (三重)

2ページに続く

※名張まんぷクーポンの取り扱い：専用クーポン「名張まんぷクーポン」は、返金、換金ができませんのでご注意ください。
イベント当日も販売します。名張まんぷクーポン販売場所：グルメ会場(朝日公園)、市役所市民広場、名張まちなか案内所(中町)、名張駅(東口・西口)

ご当地グルメ会場だけではない！ 見どころ、いっぱい2日間楽しむべし

三重の魅力をてんこもり！
県内各地の味覚と物産をこの会場でもらご体験

三重の魅力・名張元気フェア

会場：市役所市民広場

● 三重を知る

三重の見どころ、観光情報を余すところなくご紹介！珍しいグルメや特産品、名産品が並び、三重県各地域をPRします。

県内や近隣市町から
約40団体が出展

● 食を楽しむ

三重外湾漁協の獲れたて鮮魚
さんま寿司(熊野市)、マンボウの串焼き(紀伊長島町)、めはり寿司(紀北町)、ゴリあら汁(志摩市)、鹿肉コロッケ(度会町)、ひじきうどん(明和町)、伊賀牛・伊賀米おにぎりの試食など

宮城県塩竈市や岩手県久慈市の東北物産も特別出展

● 体験する

君も忍者になれるか？「手裏剣投げ体験」
ゆったり気分で「足湯」など

● 見て楽しむ

ステージでは、市町ご当地ゆるキャラが登場
パフォーマンスやダンスをお楽しみに



2つの会場でも
「名張まんぷクーポン」
使えます。



名張の原風景が残る
初瀬街道沿いでおもてなし盛りだくさんイベント

第8回 隠(なばり)街道市

会場：名張まちなか一帯

● やなせ宿

怪人二十面相なりきりコンテスト(11/30)
集まれ「少年探偵団」スタンプラリー(12/1)
高校生のC級グルメ喫茶(両日)など



● まちなか一帯

フリーマーケット、物産、手作り市
初瀬街道沿い行灯点灯(11/30 午後5時～)



● 一の鳥居イベント広場

ご当地アイドル「縁寿美ガールズ」の
お披露目ライブ(12/1 午前10時～)



● 総合福祉センターふれあい

ハート&ハートフェスタ
伊賀の手作り作家展、水彩画展示

● 乱歩生誕地碑広場

乱歩黒テントの世界
乱歩作品の朗読

● 名張藤堂家邸

郷土史探訪&邦楽演奏

● 産業振興センターアスピア

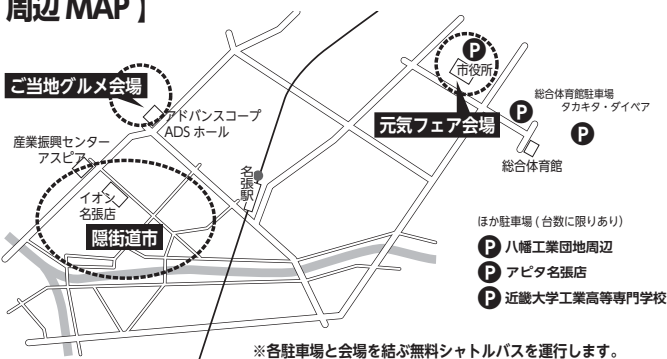
ライブコンサート、ヒップポップなど

近畿と中部の圏際ならではの
いろいろな「お雑煮物語」
1食200円
「えっ!?!きな粉雑煮...?!?!」
産業振興センターアスピア

※名張公民館などで配布するチラシをご覧ください(11/20発行)

会場周辺 MAP・交通規制と駐車場のご案内

【周辺 MAP】



イベント当日、会場周辺は大変混雑が
予想されます。ご協力をお願いします。

- ▼ ご当地グルメ会場周辺は駐車場がありません。また会場周辺の一部道路を交通規制をします。ご迷惑をおかけしますがご協力ください。
- ▼ 駐車場は、市役所・総合体育館駐車場周辺・八幡工業団地周辺・アピタ名張店・近畿大学工業高等専門学校とじています。(台数に限りがあります)
- ▼ 各駐車場から会場を結ぶ無料シャトルバスを随時運行します。
- ▼ 会場周辺や駐車場などの混雑状況などは、FMなばり 83.5MHz でお知らせします。



11月16日・17日は名張藤堂家邸
と夏見廃寺展示館の入館料が無料

11月16日(土)と17日(日)は、関西2府8県の文化が息づく関西をアピールする「関西文化の日」。

市内では、名張藤堂家邸と夏見廃寺展示館の入館料が無料となります。両施設では、さまざまな展示品をご覧ください。この機会にぜひお越しください。なお、両施設の開館時間は、午前9時～午後5時です。

文化生涯学習室 ☎ 63-7892



新成人の皆さんへ 1月12日は「成人式」

開催日時 平成26年1月12日(日) 午後1時～
午後零時15分から受付

場所 アドバンスコープADSホール(松崎町)

対象 11月30日現在、名張市に住民登録がある
平成5年4月2日から平成6年4月1日生まれの人
※対象者には12月中旬に入場券を兼ねた案内はがきを送付します。はがきが届かない場合はご連絡ください。

◎就職や就学で市外に住民登録などをしている人

で、名張市の成人式への出席を希望する人は、12月13日(土)までに(土・日曜日、祝日を除く)午前8時30分から午後5時15分、電話などで問い合わせ先へご連絡ください。



成人式
2014.1.12

文化生涯学習室 ☎ 63-7892



10-3号掲載「健康が一番」について ▼健康が一番の特集がよかった。健康の重要性とどのように生活していけばいいかの指針を再認識した。
▼地域でどんな健康づくりの取り組みをしているのかも知りたくなりました。 ▼ラジオ体操とウォーキングを実行しようと思います。

平成25年11月

なばり市議会だより

No. 70

市議会の動きをコンパクトにまとめてお伝えします。今号は 6月 9月 12月 3月 の定例会をクローズアップ

編集/議会広報特別委員会 発行/名張市議会 ●三重県名張市鴻之台1・1 ☎63・7834~5 ㊚64・8870 ✉gikai@city.nabari.mie.jp

トピック①

新議長・副議長が 決まりました。

平成25年10月7日に開催された第357回定例会の最終日、正副議長選挙を行いました。議長には3人、副議長に2人の議員が立候補し、候補者の演説を行った後、全議員による投票によって、議長・副議長が選出されました。



第63代 議長
石井 政

第65代 副議長
豊岡千代子

【就任あいさつ】

このたび、私たちは、去る10月7日に行われた役員選挙におきまして、議長、副議長に就任いたしました。名張市議会におきましては、これまでさまざまな議会改革を進めてまいりましたが、改革にゴールはありません。改革し続けることが重要と考えております。改革には議員の資質向上が不可欠です。私は、所信表明で、「思慮深いこと」「口が固いこと」「信義を貫くこと」をその条件として掲げたところでございます。

当市議会では、議員提案条例として「名張市子ども条例」「名張市ばりばり食育条例」を制定してまいりました。今後も、立法府として、政策立案や提言機能の強化に努めてまいります。

さらに、二元代表制の一翼を担う議会として、議論の論点や争点をより一層明確にするため、答弁者の「反問権」※の導入を考えております。

市民の皆様への負託に応えるため、議員一丸となって、さらなる議会改革を推進してまいりますので、なお一層のご理解とご協力を賜りますようお願い致します。

名張市議会議長 石井 政

選挙結果

<議長選挙>

石井 政 議員…………… 9票 (当選)
山下 松一 議員…………… 8票
橋本 マサ子 議員…………… 2票

<副議長選挙>

豊岡 千代子 議員…………… 14票 (当選)
三原 淳子 議員…………… 2票
白票 ……………… 3票

議員提案条例第2弾 ～名張市ばりばり食育条例を制定～

近年、社会経済情勢が変化し、ライフスタイルや価値観が多様化する中、食生活を取り巻く環境も大きく変わってきています。それに伴い、不規則な食事、栄養の偏り、肥満や生活習慣病の増加、過度の痩身志向のほか、食の安全、海外依存、伝統的な食文化の危機など、さまざまな問題が生じています。

食は、生きる上での基本であり、知育、徳育および体育の基礎となるものです。食をめぐる環境が変化する中、私たち一人ひとりが自然の恩恵や、食にかかわる人々の活動への感謝の気持ちと理解を深めるとともに、さまざまな経験を通じて食に関する知識と食を選択する力を習得し、健全な食生活を営む能力を培うため、食育を推進していくことがますます重要となっています。

そこで、本市の食育についての基本理念、市の責務、市民など

の役割を明確にした「名張市ばりばり食育条例」を名張市議会として、全会一致で可決しました。この条例には、関係部署の連携はもちろんのこと、市民や食育関係者などとも連携し、市全体で総合的、かつ計画的に食育に取り組んでいくように明記されています。

この条例の施行を契機に、市民一人ひとりが食を正しく学び、地域の特性を生かした食育を実践し、健康で文化的な市民生活が実現するよう制定しました。



トピック②

※反問権…市長をはじめ市の執行部が、質疑の論点を明確にするため議員に対し質問すること。

平成25年9月定例会

平成24年度決算を認定 32議案を可決

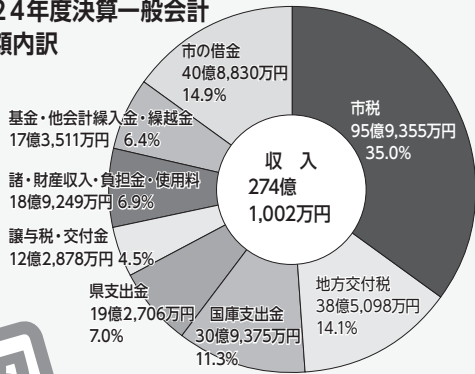
9月定例会(第357回)は、9月5日開会、10月7日閉会の33日間の日程で行われた。提出議案の新型インフルエンザ等対策本部条例の制定1件、市税条例などの条例改正7件、平成25年度一般会計・特別会計の補正予算6件、平成24年度一般会計・特別会計・企業会計の決算認定10件、名張市

ばりばり食育条例の制定などの議員提出議案7件、人事案件1件の計32議案および請願4件について、本会議・決算特別委員会・常任委員会で慎重に審議し、32議案を可決、請願4件を採択した。一般質問は3日間行われ、9議員が登壇し市政全般について活発な議論がなされた。

決算

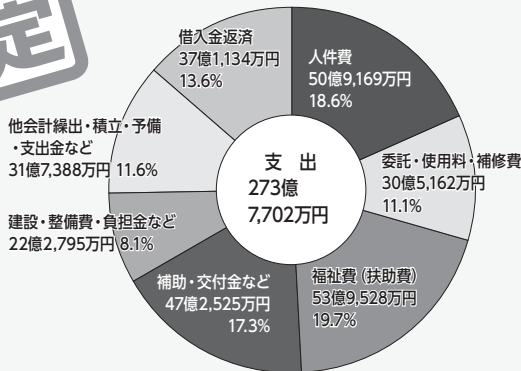
平成24年度一般会計の決算は、歳入総額274億1,002万円、歳出総額273億7,702万円。特別会計の決算は、全8会計を総計すると、歳入総額170億3,565万円、歳出総額164億1,648万円。

平成24年度決算一般会計 決算額内訳



※地方交付税・・・市が自由に使える国からのお金
 ※国庫支出金・県支出金・・・使い道が定められた国・県からのお金

認定



※表示単位未満を四捨五入にしているため、合計が合わない場合があります。

補正予算

平成25年度一般会計の補正予算は、3億8,310万円の増額補正で補正後の予算は242億1,270万円となった。特別会計予算では、公共下水道事業特別会計で472万円の減額、国民健康保険特別会計で5,840万円の増額、介護保険特別会計で1億7,417万円の増額、後期高齢者医療特別会計で464万円の増額である。

Q&A

9議員の質問と、市長などの答弁をご紹介します(一部抜粋)。
 掲載内容は議員から提出された原文を尊重して、編集しています。

一般質問

産業・公共財産・防災

清風クラブ

福田 博行 議員



Q 日本酒で乾杯条例

伊賀地域には、伊賀牛・伊賀米・伊賀酒など全国に誇れる食のアイテムは多い。伊賀米は2年連続特Aに、伊賀牛は三重のブランドとして認定された。清酒もおいしいと評判だ。市内では近年まで6軒の酒蔵が地酒を製造してきたが大量生産・大量消費の時代に押され、2軒減り4軒になった。近年多くの自治体が日本酒で乾杯を推進する条例を制定して地産地消に取り組んでいる。京都市では条例制定後、日本酒の消費が向上するなど効果が現れている。条例制定を提案する。

A 議員提案での制定を

行政で提案することも考えるが、これこそ議員提案条例で制定される方がインパクトがあるのではないかと、行政も精一杯協力する。



名張の地酒

心風会

幸松 孝太郎 議員



Q 公共施設管理の提言

全国の自治体の最大のテーマである公共施設の老朽化・更新対策について提言したい。対策として、公共施設マネジメントを導入することだ。一体的に管理できる組織体制を作り、適正な配置と効率的な管理運営に向け早期に取り組んでいただきたい。

A 早期実現に取り組む

公共施設の老朽化・更新は、今後の財政運営を行うためには、極めて重要なことと考えている。将来を見据えた、中長期的かつ横断的な視点に立った公共施設マネジメントの展開を明らかにしていきたい。そのためには、全庁的に取り組む組織体制を構築し、一定の手法で公共施設の調査を行う。現状を把握した上で、全体最適化を目指して早期実現に向けて取り組む。



改修中の総合体育館

健康福祉・学校教育・子ども施策

清風クラブ

常俊 朋子 議員



清流クラブ

豊岡 千代子 議員



日本共産党

三原 淳子 議員



公明党

吉住 美智子 議員



心風会

森脇 和徳 議員



無党派

浦崎 陽介 議員



Q 市の総合防災訓練

平成25年9月22日の訓練は市民総ぐるみで、自助・共助の力により、相互の連携を強化する計画であるが、実施後の検証が大切である。意義あるものとなるように求める。

A 実効性の高いものに

これまでのような防災関係機関・団体が集結した展示型ではなく、市全体が初期の対応について、市民・地域・市など、各々が訓練を行い、15地域がテーマに沿って取り組み、相互に実践的な連携を図る。地域の検討の場に同席し、共に協議を行い、今回の訓練が実効性の高いものになるよう努めていく。



避難訓練当日の様子

Q 貧困の連鎖を解消へ

「貧困の連鎖」を断ち切るためには、貧困の子どもたちの将来の選択肢を増やし、安定した就労へと導かなければならない。十分な学力を身につけるための学習支援が必要となってくる。このような子どもたち（どの）のような支援がなされているのか。今後の取組みを問う。

A 学習支援に取り組む

学習支援の必要性を感じ、5人の中学生に2人の教師OBの学習支援員が家庭を訪問し、勉強を支援している。今後は「貧困の連鎖」を断ち切るためにも、学習支援のあり方を更に検討し、高校進学率向上に向け努めたい。



Q 安心な通学環境を

小学校の通学路の改善が進められているが、進捗状況を問う。中学校の通学路は、距離が長く自転車通学もあり、安全面に不安の声がある。合同点検を実施し、危険箇所の改善を求める。バス通学の自己負担についても軽減を検討し、市内どこに住んでも安心の通学を実現せよ。

A 必要な対策を講ずる

要対策箇所62カ所のうち、23カ所が対策済み、平成27年度までに22カ所を改善予定。残る17カ所は、県や警察にも要望し改善を検討する。中学校の通学路についても、保護者・学校・地域の皆さんと共に、危険箇所を点検し改善に努める。バス通学は、過度の保護者負担とならないように検討し、低所得家庭は、就学援助制度で全額補助をしている。



Q 子ども安心カード

近年、アレルギーを持つ子どもが増加している。特に食物アレルギーに関しては、事故を防ぐため、日ごろから専門家による研修会を実施し、緊急事態に対応するためにマニュアルを作成すべきだ。アナフィラキシーショック（※1）が起きた場合、エピペン（※2）を打つなど迅速な対応が求められる。緊急時に備え病歴などを記入する「子ども安心カード」を作成し、消防署との連携強化を図るべきだ。

A 消防署と連携し協議

学校現場の取り組み状況を詳しく把握し、是正やチェック体制の見直しで、指導体制の強化を図る。緊急時の対応として「子ども安心カード」を作成することで、迅速かつ効率化が図られるかを学校教職員と協議し、消防と連携しながら検討する。



子ども安心カード

Q 病児病後児保育を

平成25年3月議会でもお尋ねしたが、市長マニフェストでは、病児病後児保育の実施が掲げられている。市民ニーズも高く、早期実現が待ち望まれている施設である。希中央に建設中の医療法人が取り組んでいたが、市として今後どのように関わっていくのか。

A 平成26年4月開設へ

26年4月の開設に向けて協議を進めており、実施主体は名張市で、運営を医療法人にお願いする予定だ。引き続き、県・医療法人・医師会とも鋭意協議をしている。



Q 保育所の入所取扱い

出産を伴う保育所継続入所の取扱いは、名張市の制度では産後6カ月を経過した時点で退所しなければならぬ。1年間もしくは年度末まで延長できないか。再入所の際も同じ保育所にすべきだ。多子出産された人への弾力的な制度を検討するべきだ。

A 取扱いを検討したい

育児休業中の在園児の保育所継続入所について、産後6カ月での退所は、現在も4・5歳児の入所継続を行っているが、3歳児以下も延長を検討する。多子出産などの育児負担については、保育所入所基準で柔軟に対応したい。



※1…アナフィラキシーショック=ハチ刺傷や食物・薬物などに対するアレルギー反応が短時間のうちに全身に激しく起こる状態。死に至る場合もある。
※2…エピペン=アナフィラキシーによる症状を一時的に緩和するための自己注射薬。



Q 支援体制を考える
市からの業務依頼を一元管理し、整理して負担軽減をする。活動の理解を図るため、広報で啓発や紹介をする。まちの保健室・社会福祉協議会・地域づくり組織との連携をとりながら、支援体制をつくりあげたい。

Q 民生児童委員の支援



民生児童委員は、高齢者や障害者、子育て家庭など福祉全般において相談に応じ、行政や関係機関とのパイプ役になるなど、活動は多岐にわたる。急速に進む高齢化に伴い、民生児童委員のなり手不足・多大な業務量・低い弱な情報提供体制などの課題に対し当市として支援体制を進めるべき。

12月 議会の日程

※ 予定を変更する場合があります。

- 12月 4日(金) 開会
- 9日(金) 一般質問
- 10日(土) 一般質問
- 11日(日) 一般質問
- 12日(月) 補正予算
- 13日(火) 総務企画委員会
- 16日(金) 教育民生委員会
- 17日(土) 産業建設委員会
- 20日(月) 採決

開会時間は午前10時からです。ぜひ、傍聴にお越しください。



Q & A

その他質問



国保だより

A 免除など周知する

保険税の減免制度は平成24年度で117件の利用があった。一部負担金については、25年5月14日施行で始めたがまだ利用はない。国保だよりなどで内容を周知する。

Q 国保加入者への支援

国民健康保険税が、高くて払いきれないとの声が寄せられている。苦しい人に対する保険税の減免制度が創設されたが、どんな利用の状況か。困難者に対しては、病院窓口で支払う医療費の一部負担金の免除や猶予も求め続けているが、施行状況はどうなっているか。

日本共産党
橋本 マサ子 議員



第357回定例会 審議結果

全会一致 議案

新型インフルエンザ等対策本部条例の制定／市税条例の一部改正／国民健康保険税条例の一部改正／後期高齢者医療に関する条例の一部改正／介護保険条例の一部改正／公共下水道事業受益者負担に関する条例の一部改正／市立学校の設置に関する条例の一部改正／奨学金条例の一部改正／市議会委員会条例の一部改正／平成25年度一般会計補正予算(第3号)／平成24年度住宅新築資金等貸付事業特別会計歳入歳出決算／平成24年度東山墓園造成事業特別会計歳入歳出決算／平成24年度農業集落排水事業特別会計歳入歳出決算／平成24年度公共下水道事業特別会計歳入歳出決算／平成24年度病院事業会計決算／平成24年度水道事業会計決算／「名張市ばりばり食育条例」の制定／義務教育費国庫負担制度の存続と更なる充実を求める意見書／保護者負担の軽減と就学・修学支援に関わる制度の拡充を求める意見書／「教職員定数改善計画」の着実な実施と教育予算拡充を求める意見書／防災対策の見直しをはじめとした総合的な学校安全対策の充実を求める意見書／監査委員の選任

表決が分かれた議案

- ①…平成25年度一般会計補正予算(第2号)／平成25年度公共下水道事業特別会計補正予算(第1号)／平成25年度国民健康保険特別会計補正予算(第1号)／平成25年度介護保険特別会計補正予算(第1号)／平成25年度後期高齢者医療特別会計補正予算(第1号)／平成24年度国民健康保険特別会計歳入歳出決算／平成24年度介護保険特別会計歳入歳出決算／平成24年度後期高齢者医療特別会計歳入歳出決算／地方税財源の充実確保を求める意見書の提出
- ②…平成24年度一般会計歳入歳出決算

会派	無党派	日本共産党		清流クラブ		公明党				心風会			清流クラブ					
議員名	浦崎	三原	橋本	豊岡	高田	富田	細矢	吉佳	石井	幸松	森脇	川合	柳生	常俊	森岡	吉田	福田	山下
①	○	×	×	○	○	○	○	○	○	○	○	○	○	○	○	○	○	○
②	○	×	×	○	○	○	○	○	○	○	×	○	○	○	○	○	○	○

※議長は採決に加わりません。○は賛成した議員、×は賛成しなかった議員

請願

義務教育費国庫負担制度の存続と更なる充実を求める請願……………採択
 保護者負担の軽減と就学・修学支援に関わる制度の拡充を求める請願……………採択
 「教職員定数改善計画」の着実な実施と教育予算拡充を求める請願……………採択
 防災対策の見直しをはじめとした総合的な学校安全対策の充実を求める請願……………採択

新体制をご紹介します



(上段左から) 常俊 朋子、吉田 正己、森脇 和徳、三原 淳子、吉住 美智子、高田 稔嗣、細矢 一宏、浦崎 陽介、森岡 秀之、富田 真由美
(下段左から) 川合 滋、橋本 マサ子、山下 松一、豊岡 千代子(副議長)、石井 政(議長)、幸松 孝太郎(監査委員)、柳生 大輔、福田 博行、永岡 禎

監査委員



幸松 孝太郎

※監査委員は市長から選任されました。

議会運営委員会



福田 博行(委員長)
川合 滋(副委員長)

森岡 秀之 細矢 一宏
三原 淳子 永岡 禎

総務企画委員会



富田 真由美(委員長)
常俊 朋子(副委員長)

幸松 孝太郎 石井 政
橋本 マサ子 柳生 大輔
山下 松一

教育民生委員会



吉田 正己(委員長)
川合 滋(副委員長)

森岡 秀之 豊岡 千代子
浦崎 陽介 細矢 一宏

産業建設委員会



森脇 和徳(委員長)
三原 淳子(副委員長)

高田 稔嗣 吉住 美智子
永岡 禎 福田 博行

議会広報特別委員会



幸松 孝太郎(委員長)
吉田 正己(副委員長)

豊岡 千代子 森脇 和徳
三原 淳子 細矢 一宏

全員協議会 予算・決算部会

吉住 美智子(部会長) 三原 淳子(副部会長) 富田 真由美 常俊 朋子 幸松 孝太郎 吉田 正己 森脇 和徳 永岡 禎

「見たいときに見られる」

～12月から議会中継が変わります～

これまでの議会中継は、一般質問の3日間のみ、ケーブルテレビによる中継が行われていましたが、開かれた議会、情報発信の強化を目指し、平成25年12月定例会から次のように変わります。

視聴方法などの詳細は、決定次第、名張市議会ホームページおよびフェイスブックなどでお伝えします。

ご意見・ご要望をお待ちしています

議会広報特別委員会(議会事務局 ☎63-7834)

【ケーブルテレビ生中継】

ケーブルテレビ局アドバンスコープの「名張市議会中継(203ch)」にて、従来の一般質問3日間だけでなく、各定例会の開会から閉会まで、本会議の全日程が生中継で放送される予定です。

【インターネット録画配信】

ケーブルテレビで生中継された番組をインターネットでも録画配信を行います。これからはお好きな時間に何回でも視聴することができます。(放映から約1週間後の配信)



次号予告
11月11日は介護の日です

なせ宿 催し
 旧細川邸 やなせ宿 ☎ 62-7760 月曜休館

第4回「やなせ宿料理教室」参加者募集
 日時 11月16日(土) 午前9時～11時
 内容 本場北京の中華お焼き作り
 定員 10人程度 ※先着順
 講師 両宮 麗云さん(北京家庭料理シェフ)
 参加費 1,000円 ※材料代、食事代含む
 申込 11月12日(火)午後5時までに電話などでやなせ宿へ

国津の杜の行事
 国はくくみ工房あらびき ☎62-6920

コーンスターチ粘土教室 透明感のある色
 つき粘土で羽子板の花がざりをつくりましょう。
 日時 11月26日(火) 午前9時30分～正午
 参加費 1,000円(材料費含む) 定員 10人
 講師 武田 裕子さん
 持ち物 エプロン、タオル

陶芸教室 お正月用の盛り皿を作りましょう。
 日時 11月28日(木) 午前9時30分～正午
 参加費 2,800円(材料費含む) 定員 12人
 講師 角谷 英明さん
 持ち物 エプロン、タオル

こんにゃく作り教室
 日時 11月30日(土) ▼午前9時30分～午後零時30分 ▼午後1時30分～4時30分
 参加費 700円(材料費含む) 定員 各20人
 講師 布生なかよし会の皆さん
 持ち物 エプロン、三角巾、タオル、こんにゃく入れ容器
 ◇ ◇ ◇
 申込 11月5日(火)から18日(土)までに電話で問い合わせ先へ ※先着順。定員に満たない場合は中止

**税金や会計で悩んでいませんか
「無料税務相談会」を開催**

日時/場所 ▼11月16日(土) 午後1時30分～4時30分/産業振興センターアスパ4階(南町)
 ▼12月14日(土) 午後1時30分～4時30分/
 ハイトピア伊賀3階(伊賀市上野丸之内)
 ◎予約優先。1人30分程度。予約は、電話で問い合わせ先へ

☎ 東海税理士会上野支部 ☎ 51-0932

**伊賀青色申告会による
「税を考える週間」イベント**

日時 11月9日(土)・10日(日)
 午前10時～午後4時(両日とも)
 場所 うえせん白鳳プラザ(伊賀市上野東町)
 内容 記帳相談会、会計ソフト体験、税理士による税務相談(事前予約優先)、税に関する小中学生の作品展示 ※相談・体験は無料

☎ 伊賀青色申告会 ☎ 26-1016

**養護学校教諭と子どもたちの日常
映画「1/4の奇跡～本当のことだから～」**

日時 11月14日(火)・17日(金)
 午後1時30分～3時30分(両日とも)
 場所 市民情報交流センター(希央台5)
 参加費 200円 定員 各50人
 ※先着順。託児あり(事前に要申込)
 申込 前日までに電話で問い合わせ先へ

☎ 市民情報交流センター ☎ 63-5325

**我が家の暮らしが社会を変える
家事家計講習会**

日時 11月16日(土) 午後1時30分～3時30分
 場所 武道交流館いきいき(蔵持町里)
 参加費 350円 ※託児あり(11月12日(火)までに要申込。託児費300円)
 申込 前日までに電話で問い合わせ先へ

☎ 松阪友の会名張支部(仲世古) ☎ 080-2663-6539

**「三重大学医学部医学科推薦
入試地域枠B」推薦希望者募集**

地域医療に携わる医師を確保するため、三重大学医学部医学科推薦入試「地域枠B」の出願者を募集します。 ※出願は、市長の推薦が必要
推薦要件 次のすべての要件を満たす人 ①三重大学の推薦要件を満たす ②扶養義務者が市内に3年以上居住している ③卒業後、県内で地域医療に携わることを確約ができる
推薦枠 2人 **選考方法** 面接
申込期間 11月5日(火)～20日(火) ※詳しくはホームページ・三重大学募集要項をご覧ください。

☎ 地域医療室 ☎ 63-3913

**わらべうたは子育ての知恵
子育て講演会の開催**

日時 11月25日(月) ▼午前の部 10時45分～11時45分 ▼午後の部 1時～2時30分
 場所 こども支援センターかがやき(桔梗が丘西3)
 講師 平林 智子さん(滋賀わらべうたの会代表)
対象/定員 ▼午前の部は、子育て中の保護者/10組(8か月までの乳児と保護者)
 ▼午後の部は、子育て支援者/30人
 ※参加無料
 申込 11月6日(火)から16日(土)までに電話で問い合わせ先へ(月・日曜日を除く)

☎ こども支援センターかがやき ☎ 67-0250

**川を知り、川に学び、川の再発見
木津川上流発見講座**

日時 11月23日(祝) 午前9時30分～午後4時
 集合場所 名張市役所
見学コース 青蓮寺ダム、砂防施設、曾爾高原
定員 20人 ※先着順。小学校低学年以下は保護者同伴。参加無料
 ※申込方法など詳しくは、木津川上流河川事務所ホームページ(<http://www.kkr.mlit.go.jp/kizujoyo>)または、問い合わせ先へ

☎ 河川レンジャー事務局 ☎ 62-0476

とれなばイベント「朝獲れ鮮魚販売」 日時 11月9日(土)午後1時～3時 場所 とれたて名張交流館(希央台2) ☎62-1755
 ※三重の魅力・名張元氣フェアで朝獲れ鮮魚販売 日時 11月30日(土)午前10時～午後3時 場所 市役所市民広場

広告

公共下水道・集落排水への切替工事
 水廻りから、暮らしをもっと快適に

三重県知事許可(管工事業・建築工事業)
 名張市指定工事店
 TEL: 63-2525
 〒518-0734 名張市黒田1414-2
見積り無料! お気軽にご相談ください

住宅設備・増改築
 設計・施工
フクタ
 FUKUTA

バリアフリー・耐震補強など、リフォーム工事も請け賜ります

広告

新屋根材「ROOGA」ショップ
 ルーガ(ケイミー株式会社)

太陽光発電システム
雨漏り修理から葺き替えまで
屋根に関するあらゆる相談
外装リフォーム全般OK

見積り・点検 無料! 実績と信頼フランク上の安心

かわら しょう
瓦 勝

〒518-0752 名張市蔵持町原出581番地
 電話 (0595) 61-2204
 FAX (0595) 62-0250
 E-mail katsuoshi@kawarasho.jp
<http://www.kawarasho.jp>
 一級建築士 生産専攻建築士 岩見 勝 由

近畿大学 近畿大学工業高等専門学校 **市民公開(土曜)講座 受講無料**

第8回 11/9 13:30～15:00 市民公開防災講座
 大学間連携共同教育推進事業(近畿地区7高专連携による防災技能を有した技術者教育の構築)

(テーマ・講師)
 ①防災と自衛隊の活動 / 木戸口和彦: 自衛隊三重地方協力本部本部長
 ②防災・減災活動における自助、共助、公助の役割と連携について / 宮下 健: 名張市地域防災活動推進員

会場 近畿大学工業高等専門学校 1号館 大教室 主催: 近畿大学工業高等専門学校 / 後援: 名張市、名張市教育委員会、名張商工会議所
 定員300名程度。先着順にて受付いたします。なお、当日参加も可能です。

〒518-0459 三重県名張市春日丘7番町1番地 TEL(0595)41-0111 FAX(0595)62-1320
<http://www.ktc.ac.jp> 近畿大学高専 で 検索 してください。

**創立39年の
経験と信頼**

身近な市民の法律事務所

労働・借金
 交通事故・離婚・相続は
**初回相談
30分無料**

井 藤 士
 石坂 俊雄 森 一恵
 村田 正人 加藤 寛崇
 伊藤 誠基 村田 雄介

三重合同法律事務所
 〒514-0033 津市丸之内33-26 城北ビル2F(津地裁前)
 TEL:059-226-0451 ★ホームページ:「三重合同法律事務所」でご検索ください。